



PLANAIVIMO
ORGANIZATORIUS

BIRŽŲ RAJONO SAVIVALDYBĖS ADMINISTRACIJA

Kodas Juridinių asmenų registre 188642660, Vytauto g. 38, LT-41143
Biržai, tel. (8 450) 43 142, faks. (8 450) 43 134, el. p.
savivaldybe@birzai.lt

TERITORIJŲ PLANAIVIMO
DOKUMENTO
PAVADINIMAS

GYVENAMOSIOS VIETOVĖS, KURIAI SIEKIAMA LIKĖNŲ KURORTINĖS TERITORIJOS STATUSO, BENDRASIS PLANAS

KONCEPCIJA

PLANUOJAMA TERITORIJA

Teritorija, kurią sudaro Pabiržės seniūnijos Likėnų ir Kiršonių kaimų
bei Pabiržės miestelio dalys

TERITORIJŲ PLANAIVIMO
DOKUMENTO RŪŠIS

KOMPLEKSINIS

PORŪŠIS

SAVIVALDYBĖS DALIES BENDRASIS PLANAS

LYGMUO

VIETOVĖS

ETAPAS

RENGIMO

STADIJA

BENDRŲJŲ SPRENDINIŲ FORMAVIMO

BYLOS ŽYMUO

CF-19U-37

TOMAS

II

DATA

2020

Atest.Nr.	Pareigos	Vardas Pavardė	Parašas
	UAB CityForm LT DIREKTORĖ	GITANA MINEIKIENĖ	
ATP 1735	PROJEKTO VADOVĖ	GIEDRĖ RATKUTĖ SKAČKAUSKIENĖ	

TURINYS

ĮVADAS	3
1. GYVENAMOSIOS VIETOVĖS, KURIAI SIEKAMA LIKĖNŲ KURORTINĖS TERITORIJOS STATUSO, BENDROJO PLANO BENDRŲJŲ SPRENDINIŲ FORMAVIMO PRINCIPAI.....	7
1.1. Darnaus vystymo principų integravimas	7
1.2. Konceptijos sąsajos su strateginiais, kitais aukštesnio lygmens dokumentais	7
1.3. Esamos būklės įvertinimo išvados ir kiti veiksliai lemiantys konceptualiuosius sprendinius	10
2. KONCEPCIJA	12
2.1. Teritorijos pagrindinių vystymo kryptių identifikavimas	13
2.2. Teritorijos erdvinė kompozicija ir ją formuojantys veiksniai	14
2.3. Funkcinis teritorijos zonavimas.....	18
2.4. Urbanizuotų ir urbanizuojamų teritorijų vystymo principai.....	20
2.5. Gamtinė aplinka, saugomos teritorijos.....	22
2.6. Rekreacinis potencialas.....	26
2.7. Susisiekimo ir inžinerinė infrastruktūra	27
2.8. Konceptijos alternatyvų palyginamoji analizė	31

GRAFINĖ DALIS:

1. Bendrųjų sprendinių formavimas. Konceptijos brėžinys / I alternatyva M 1:2000.
2. Bendrųjų sprendinių formavimas. Konceptijos brėžinys / II alternatyva M 1:2000.

ĮVADAS

Teritorijų planavimo dokumentas rengimo pagrindas – Biržų rajono savivaldybės tarybos 2019 m. rugsėjo 26 d. sprendimas Nr. T-196 „Dėl gyvenamosios vietovės, kuriai siekiama Likėnų kurortinės teritorijos statuso, bendrojo plano rengimo“.

- Plano organizatorius** Biržų rajono savivaldybės administracijos direktorius
Kodas Juridinių asmenų registre 188642660, Vytauto g. 38, LT-41143
Biržai, tel. (8 450) 43 142, faks. (8 450) 43 134, el. p. savivaldybe@birzai.lt
- Plano rengėjas** UAB CityForm LT
Adresas korespondencijai: S. Žukausko g. 4-108, LT-08224 Vilnius
Kontaktinis asmuo:
Projekto vadovė Giedrė Ratkutė Skačkauskienė
Tel.: + 370 698 79972, g.ratkute@cityform.lt
- Planuojama teritorija** Teritorija, kurią sudaro Pabiržės seniūnijos Likėnų ir Kiršonių kaimų bei Pabiržės miestelio dalys
- Planavimo tikslai:**
- sudaryti sąlygas darniai gyvenamosios vietovės (kurią sudaro Likėnų ir Kiršonių kaimų bei Pabiržės miestelio dalys), kuriai siekiama Likėnų kurortinės teritorijos statuso, raidai, nuosekliai erdvinės ir funkcinės integracijos politikai įgyvendinti, kompleksiskai spręsti socialinius, ekonominius, ekologinius uždavinius;
 - nustatyti gyvenamųjų vietovių, inžinerinės ir socialinės infrastruktūros, kitų socialinės, ekonominės veiklos sričių vystymo ir įgyvendinimo gaires, nustatytas Reikalavimų kurorto ir kurortinės teritorijos statusui suteikti tvarko apraše, patvirtintame Lietuvos respublikos Vyriausybės 2006 m. balandžio 12 d. nutarimu Nr. 350 „Dėl reikalavimų kurorto ir kurortinės teritorijos statusui suteikti tvarko aprašo patvirtinimo“;
 - sudaryti sąlygas racionaliam planuojamos teritorijos gamtinių, žemės gelmių ir energijos išteklių naudojimui ir atkūrimui;
 - numatyti planuojamos teritorijos gamtinio ir kultūrinio kraštovaizdžio savitumo, gamtos ir nekilnojamojo kultūros paveldo išsaugojimą, tikslingą naudojimą ir pažinimą, ekologiškai pusiausvyrai būtino gamtinio karkaso formavimą;
 - kurti sveiką, saugią, darnią gyvenamąją aplinką ir visavertę gyvenimo sąlygas planuojamoje teritorijoje;
 - sudaryti sąlygas privačioms investicijoms, kuriančioms socialinę ir ekonominę gerovę, tinkamos kokybės gyvenimo sąlygas;
 - derinti fizinių ir juridinių asmenų ar jų grupių, savivaldybės ir valstybės interesus dėl teritorijos naudojimo ir veiklos plėtojimo teritorijoje sąlygų;
 - sudaryti sąlygas racionaliam žemės naudojimui.

Planavimo uždaviniai:

- numatyti šiuos inžinerinius tinklus ir susisiekimo komunikacijas: karšto ir šalto vandens, šilumos tiekimo; elektros energijos tiekimo ir nuotolinio ryšio (telekomunikacijų); nuotekų šalinimo; kelių ir gatvių tinklą vietinės reikšmės kelių (gatvių) sąrašu; tolimojo ir vietinio viešojo transporto sistemą, užtikrinančią planuojamos gyvenamosios vietovės pasiekiamumą; viešųjų tualetų įrengimo vietas; paplūdimio įrengimo vietą; pažintinių takų sistemą;
- pažymėti gamtinių išteklių, kurie turi gydomųjų savybių (šiuo atveju purvo bei mineralinio vandens) gavybos vietas bei rezervuoti teritorijas, reikalingas specialiai infrastruktūrai įrengti, kuri sudarytų sąlygas naudoti šiuos išteklius sveikatinimo, turizmo ir poilsio reikmėms;
- pažymėti rekreacinius išteklius – želdynus, vandens telkinius ir jų pakrantes, tinkamas žmonių poilsiui ir pramogoms;
- numatyti, kad planuojamoje teritorijoje, kuriai siekiama kurortinės teritorijos statuso, turi būti ne mažiau kaip 30 procentų viso vietovės ploto užimančių rekreacinių želdynų, vandens telkinių ir žmonių poilsiui ir pramogoms tinkamų jų pakrančių. Vienam gyventojui tenkantis želdynų plotas (kv. m.) turi būti ne mažesnis už aplinkos ministro nustatytą atskirųjų rekreacinės paskirties želdynų plotų normą.

Privalomieji reikalavimai:

- detalizuoti aukštesnio lygmens bendrojo plano nustatytus teritorijos naudojimo erdvinės struktūros elementus (nustatomos atskirų gamtinio karkaso struktūrų ir jų elementų, atskirųjų želdynų ribos, viešosios erdvės ir kita);
- detalizuoti aukštesnio lygmens bendrojo plano teritorijos naudojimo privalomuosius reikalavimus, nustatant teritorijos naudojimo tipą kartu su didžiausiais leistiniais užstatymo intensyvumo ir užstatymo tankio rodikliais, galimus užstatymo tipus, užstatymą aukštį);
- Bendrąjį planą rengti masteliu M 1:2000 ir jame nustatyti visus detaliųjų planų teritorijos naudojimo reglamentus.

Papildomi teritorijos naudojimo reikalavimai:

- atlikti funkcinių zonavimą;
- detalizuoti planuojamos teritorijos planinei struktūrai svarbų gatvių išdėstymą;
- nustatyti gatvių raudonąsias linijas;
- nustatyti kraštovaizdžio savitumą formuojančias teritorijas, kitus antropogeninius ir gamtinius elementus ir jų vizualinės apsaugos reikalavimus, estetiškai vertingus siluetus;
- nustatyti saugomų teritorijų ir kraštovaizdžio apsaugos reikalavimus;
- nustatyti kraštovaizdžio tvarkymo zonas;
- išanalizuoti gamtinio karkaso sistemą su ekologiniu tinklu ir atskiraisiais želdynais bei pateikti sprendinius;
- nurodyti nekilnojamojo kultūros paveldo apsaugos ir veiklos plėtojimo jo teritorijose ir apsaugos zonose reikalavimus;
- nustatyti inžinerinės ir socialinės infrastruktūros vystymo principus (ar jos išdėstymo reikalavimus), inžinerinių komunikacijų koridorius;
- išskirti urbanizuotas, urbanizuojamas ir neurbanizuojamas

teritorijas, nurodant urbanizuotų teritorijų plėtros kryptis, nustatant prioritetingas plėtros teritorijas ir galimą plėtros mastą, prioritetingas ir kitas galimas veiklas;

- Bendrojo plano sprendiniuose pažymėti žemės gelmių išteklių telkinius.

Plano rengimo etapai: Parengiamasis, rengimo ir baigiamasis.

Kita informacija:

- strateginis pasekmių aplinkai vertinimas (SPAV) atliekamas vadovaujantis Planų ir programų strateginio pasekmių aplinkai vertinimo tvarkos aprašu, patvirtinu Lietuvos respublikos Vyriausybės 2004 m. rugpjūčio 18 d. nutarimu Nr. 967 „Dėl Planų ir programų strateginio pasekmių aplinkai vertinimo tvarkos aprašo patvirtinimo“;
- atviras konkursas geriausiai urbanistinei idėjai atrinkti nebus rengiamas;
- teritorijos vystymo koncepcija rengiama. Turi būti parengiamos ne mažiau kaip dvi teritorijos vystymo koncepcijos alternatyvos;
- planuojamos teritorijos funkcinio ir erdvinio vystymo kryptys nustatomos ir konkretizuoti Bendrojo plano sprendiniai turi būti parengti ne trumpesniame kaip 10 metų laikotarpiui;
- bendrojo plano sprendiniai galios neterminuotai arba tol, kol bus parengtas ir patvirtintas jį keičiantis to paties lygmens teritorijų planavimo dokumentus.

Planas atliekamas vadovaujantis:

- Lietuvos Respublikos teritorijų planavimo įstatymu bei kitais teisės aktais, reglamentuojančiais teritorijų planavimą bei Reikalavimų kurorto ir kurortinės teritorijos statusui suteikti tvarkos aprašu, patvirtintu Lietuvos respublikos Vyriausybės 2006 m. balandžio 12 d. nutarimu Nr. 350 „Dėl Reikalavimų kurorto ir kurortinės teritorijos statusui suteikti tvarkos aprašo patvirtinimo“;
- Biržų rajono savivaldybės tarybos 2019 m. rugsėjo 26 d. sprendimu Nr. T-196 „Dėl gyvenamosios vietovės, kuriai siekiama Likėnų kurortinės teritorijos statuso, bendrojo plano rengimo“;
- Biržų rajono savivaldybės administracijos direktoriaus 2019 m. lapkričio 19 d. įsakymu Nr. A-897 „Gyvenamosios vietovės, kuriai siekiama Likėnų kurortinės teritorijos statuso, bendrojo plano planavimo darbų programa“;
- LITGRID AB 2019-11-20 teritorijų planavimo sąlygomis Nr. REG123686;
- AB „Energijos skirstymo operatorius“ 2019-11-20 teritorijų planavimo sąlygomis Nr. REG123711;
- Aplinkos apsaugos agentūros 2019-11-20 teritorijų planavimo sąlygomis Nr. REG123735;
- Kultūros paveldo departamento prie Kultūros ministerijos 2019-11-21 Aplinkos apsaugos agentūros 2019-11-20 teritorijų planavimo sąlygomis Nr. REG123934
- Nacionalinės žemės tarnybos prie Žemės ūkio ministerijos 2019-11-25 teritorijų planavimo sąlygomis Nr. REG124160;
- Lietuvos geologijos tarnybos prie Aplinkos ministerijos 2019-11-25

teritorijų planavimo sąlygomis Nr. REG124219;

- Priešgaisrinės apsaugos ir gelbėjimo departamentas prie Vidaus reikalų ministerijos 2019-11-27 teritorijų planavimo sąlygomis Nr. REG124501;
- Nacionalinis visuomenės sveikatos centras prie Sveikatos apsaugos ministerijos 2019-11-27 teritorijų planavimo sąlygomis Nr. REG124559;
- Lietuvos automobilių kelių direkcijos prie Susisiekimo ministerijos 2019-11-28 teritorijų planavimo sąlygomis Nr. REG124644;
- AB Telia Lietuva 2019-11-29 teritorijų planavimo sąlygomis Nr. REG124825;
- Biržų regioninio parko direkcijos 2019-11-29 teritorijų planavimo sąlygomis Nr. REG124918;
- Biržų rajono savivaldybės administracijos 2019-12-02 teritorijų planavimo sąlygomis Nr. REG124971;

Teritorijų planavimo sąlygų neišdavė:

- UAB „Biržų vandenys“

Bendrųjų sprendinių formavimo stadijos uždaviniai ir tikslai

Bendrųjų sprendinių formavimo stadijoje, atsižvelgiant į planuojamą teritoriją ir jai taikomas strateginio planavimo dokumentų nuostatas, nustatomos planuojamos teritorijos planinės ir erdvinės struktūros vystymo kryptys, naudojimo ir apsaugos principai.

Bendrųjų sprendinių formavimo stadijoje parengiamos dvi gyvenamosios vietovės, kuriai siekiama Likėnų kurortinės teritorijos statuso, vystymo alternatyvos. Vyriausybės nustatyta tvarka atliekamas strateginis pasekmių aplinkai vertinimas (SPAV). Bendrojo plano koncepciją sudaro aiškinamasis raštas ir brėžiniai. Koncepcijos aiškinamajame rašte apibūdinami teritorijos planavimo pasiūlymai. Vadovaujantis valstybės teritorijos ir valstybės teritorijos dalies bendrojo plano, Biržų rajono savivaldybės teritorijos bendrojo plano sprendiniais bei Biržų regioninio parko tvarkymo plano nuostatomis, teritorijos vystymo koncepcijos alternatyvose nurodomi principiniai planuojamos teritorijos planavimo sprendiniai:

- erdvinio teritorijų vystymo principai;
- funkcinio teritorijų vystymo principai;
- bendro naudojimo erdvių, želdynų ir rekreacinių teritorijų vystymas;
- inžinerinės infrastruktūros ir susisiekimo sistemos vystymo principai;
- kiti teritorijos planavimo sprendimai.

Planuojamas laikotarpis – 10 metų.

Gyvenamosios vietovės, kuriai siekiama Likėnų kurortinės teritorijos statuso, bendrojo plano koncepcijos brėžiniai teikiami masteliu 1:2000.

Bendrųjų sprendinių formavimo sprendiniai detalizuojami bendrojo plano sprendinių konkretizavimo stadijoje ir gali kisti tiek kiek nekeičiama koncepcijos sprendinių esmė.

Gyvenamosios vietovės, kuriai siekiama Likėnų kurortinės teritorijos statuso, bendrojo plano sprendiniai galioja tiek, kiek neprieštarauja saugomas teritorijas, jų buferines apsaugos zonas, Europos ekologinio tinklo Natura 2000 apsaugą bei veiklą jose reglamentuojantiems teisės aktams

1. GYVENAMOSIOS VIETOVĖS, KURIAI SIEKAMA LIKĖNŲ KURORTINĖS TERITORIJOS STATUSO, BENDROJO PLANO BENDRŲJŲ SPRENDINIŲ FORMAVIMO PRINCIPAI

1.1. Darnaus vystymo principų integravimas

Atliekant Gyvenamosios vietovės, kuriai siekiama Likėnų kurortinės teritorijos statuso, bendrojo plano koncepcijos formavimą – perspektyvinius erdvinio vystymo principus, ypač svarbu užtikrinti darnaus vystymosi principų integravimą. Darnus vystymasis tenkina žmonijos reikmes dabar, neapribodamas ateities kartų galimybių tenkinti savąsias (JTO, 1987). Jis remiasi trimis pamatinėmis dimensijomis – ekonomikos augimu, visuomenės gerove bei aplinkos kokybe, užtikrinant subalansuotą visų vystymą, neprioretizuojant nei vienos kitų dviejų sąskaita. 2015 m. JT priėmė 17 darnaus vystymosi tikslų (DVT), kurie yra paremti penkiais principais: žmonės, planeta, gerovė (klestėjimas), taika ir partnerystė (angl. 5 P’s: people, planet, prosperity, peace and partnership). DVT – ne tik plati vizija darnesnei pasaulio ir visų gyventojų ateičiai, bet tai ir konkreti uždaviniais ir rodikliais paremta sistema. Darnaus vystymosi tikslai siekia socio-ekonominės atskirties mažinimo, nevaldomos ir nedarnos plėtros ribojimo, taršos ir kito neigiamo urbanizuotų teritorijų poveikio aplinkai mažinimo. Darnus vystymasis gali būti užtikrintas tik tuomet, kai skirtingi prioritetai yra derinami tarpusavyje, jų siekiama sinergiškai, atsižvelgiant į sąveikas ir sąryšius tarpusavyje.

Gyvenamosios vietovės, kuriai siekiama Likėnų kurortinės teritorijos statuso, teritorijos vystymui svarbiausi tvarų vystymą užtikrinantys veiksniai:

- Darni urbanizacija;
- Stiprūs ryšiai su miestu;
- Didėjanti gyventojų sveikata ir gerovė - oro taršos mažinimas - vystymas alternatyvių (mažiau taršių, skatinančių fizinį aktyvumą) transporto priemonių, saugumo didinimas, užtikrinimas prieigų prie bendro naudojimo viešųjų erdvių, kas taip pat kelia gyventojų psichinės sveikatos lygį;
- Švietimo ir kultūros kokybės kėlimas;
- Saugaus geriamo vandens, sanitarinių paslaugų (nuotekų valymo ir kanalizacijos) kokybės užtikrinimas, lietaus vandens nutekėjimo ir kietųjų atliekų tvarkymas yra planuojami ir valdomi integruotu būdu;
- Sudarant sąlygas atsinaujinančių išteklių energetikos (individualiam) vartojimui ir gamybai yra mažinamas neigiamas poveikis aplinkai, įskaitant neigiamą klimato kaitos poveikį. Tvarus energijos išteklių valdymas reiškia, kad energijos, medžiagų ir vandens naudojimas yra mažinamas, o ištekliai naudojami ir veiksmingai iš naujo panaudojami jų natūraliame cikle. Turi būti teikiamas prioritetas atsinaujinančių energijos šaltinių vartojimui;
- Aukštas gyventojų užimtumas, nes tai turi tiesioginę įtaką gyvenimo gerovei bei sukuria socialinį saugumą ir didina visuomenės sanglaudą;
- Klimato kaitos švelninimui skirtų priemonių įgyvendinimas leistų padidinti gyvenvietės atsparumą neigiamam klimato kaitos poveikiui. Turėtų būti siekiama sumažinti neigiamą klimato poveikį ir palaipsniui atsisakyti ŠESD išmetimo;
- Darnių ir efektyvių atliekų tvarkymo sistemų diegimas;

1.2. Koncepcijos sąsajos su strateginiais, kitais aukštesnio lygmens dokumentais

Gyvenamosios vietovės, kuriai siekiama Likėnų kurortinės teritorijos statuso, bendrojo plano koncepcijose nustatyti vystymo principai siejasi su aukštesnio lygmens (nacionalinio, Europos bendrijos bei tarptautinio) dokumentų tikslais ir jiems neprieštarauja.

Aktualiausi tarptautinio lygmens dokumentai

ES darnaus vystymosi strategija, tai ilgalaikės darnos vizija, kurioje ekonomikos augimas, socialinė sanglauda ir aplinkos apsauga glaudžiai susiję ir vienas kitą papildo. Pagrindiniai strategijos tikslai – mažinti oro taršą, skatinti ekologišką transportą, siekti tvaraus vartojimo bei gamybos, skatinti netaršių technologijų kūrimą ir diegimą, išnaudoti Europos demografinį potencialą didinant užimtumo lygį, našumą ir sėkmingą migrantų integraciją.

Lietuvos Respublikos ratifikuotos **Jungtinių Tautų bendrosios klimato kaitos konvencijos** tikslas – skatinti tvarią plėtrą bei laikytis įsipareigojimo riboti ir mažinti išmetamus teršalus.

Lietuvos Respublikos ratifikuotoje **Pasaulio kultūros ir gamtos paveldo globos konvencijoje** numatyti tikslai:

- priimti generalinę politiką, kuri siektų kultūros ir gamtos paveldui suteikti tinkamą vaidmenį bendruomenės gyvenime ir to paveldo globą integruoti į bendras planavimo programas;
- vystyti mokslinius ir techninius tyrimus ir tyrinėjimus ir paruošti veiksmingas priemones, kurios įgalintų valstybę neutralizuoti grėsmę, iškilusią kultūros ir gamtos paveldui;
- imtis tinkamų įstatyminių, mokslinių, techninių, administracinių ir finansinių priemonių, būtinų šio paveldo identifikavimui, globai, išsaugojimui (konservavimui), prezentavimui bei reabilitavimui.

Lietuvos Respublikos ratifikuotoje **Europos kraštovaizdžio konvencijoje** numatyti tikslai:

- skatinti kraštovaizdžio apsaugą, tvarkymą bei planavimą ir organizuoti Europos bendradarbiavimą kraštovaizdžio klausimais;
- įteisinti kraštovaizdį kaip svarbią žmonės supančios aplinkos sudedamąją dalį, jų bendro kultūros ir gamtos paveldo apraišką bei jų savasties pagrindą;
- integruoti kraštovaizdį kaip reiškinį į savo teritorijų ir miestų planavimo politiką bei savo kultūros, aplinkos, žemės ūkio, socialinę ir ekonominę politiką, taip pat į kiekvieną kitą politikos sritį, galinčią turėti poveikio kraštovaizdžiui.

Lietuvos Respublikos ratifikuotoje ES tarybos direktyvoje **Dėl natūralių buveinių ir laukinės faunos bei floros apsaugos** numatytas tikslas – skatinti biologinės įvairovės palaikymą, atsižvelgiant į ekonominius, socialinius, kultūrinius ir regioninius reikalavimus.

Aktualiausi nacionalinio lygmens dokumentai

Valstybės ilgalaikės raidos strategijos (patvirtintos 2002-11-12 Lietuvos Respublikos Seimo nutarimu Nr. IX-1187) pagrindinis tikslas – sukurti aplinką plėtoti šalies materialinei ir dvasinei gerovei, kurią apibendrintai nusako žinių visuomenė, saugi visuomenė ir konkurencinga ekonomika.

Nacionalinėje darnaus vystymosi strategijoje, (patvirtintoje 2003-09-11 Lietuvos Respublikos Vyriausybės nutarimu Nr. 1160) orientuojamasi į ES normatyvų ir tarptautinių konvencijų reikalavimų įgyvendinimą, ribojant aplinkos taršą ir poveikį pasaulio klimatui bei skatinant naujausių, aplinkai mažesnę neigiamą poveikį darančių, technologijų diegimą, o ypač daug dėmesio skiriama mokslinei pažangai ir žinioms.

Nacionalinės kultūros paveldo apsaugos politikos gairės (patvirtintos 2012-11-16 Lietuvos Respublikos kultūros ministro įsakymu Nr. ĮV-811) – dokumentas, nustatantis sisteminius valstybinės kultūros paveldo apsaugos planavimo ir įgyvendinimo prioritetus ir kryptis. Pagrindiniai šių gairių uždaviniai:

- išsaugoti ir aktualizuoti kultūros paveldą ir ugdyti visuomenės sąmoningumą;
- didinti viešųjų paslaugų prieinamumą;
- diegti į rezultatus orientuotą ir įrodymais grįstą valdymą;
- plėtoti turizmo infrastruktūrą, įskaitant kultūros ir gamtos paveldą, užtikrinti kraštovaizdžio ir gamtos išteklių nykimo prevenciją ir atkurti gerą aplinkos būklę;

- užtikrinti viešojo valdymo institucijų veiklos skaidrumą ir viešosios informacijos prieinamumą visuomenei.

Lietuvos Respublikos kraštovaizdžio politikos įgyvendinimo priemonės (patvirtintos 2005-08-22 Lietuvos Respublikos Vyriausybės nutarimu Nr. 909) nustatytos su tikslu įgyvendinti bendrus kraštovaizdžio tvarkymo uždavinius, įvertinant šalies kraštovaizdžio struktūrinę įvairovę, užtikrinant kraštovaizdžio apsaugą, naudojimą, tvarkymą ir planavimą darnios plėtros sąlygomis, tinkamai koordinuojant savivaldybių institucijų veiksmus, plėtojant visuomenės suvokimą apie kraštovaizdžio vertę ir vaidmenį.

Lietuvos Respublikos teritorijos bendrojo plano pagrindiniai tikslai:

- šalies teritorijos subalansuotos raidos užtikrinimas, kuo geriau panaudojant turimą šalies teritorijos potencialą, nedarant žalos šalies teritorijos gamtinei bei kultūrinei aplinkai, nepažeidžiant dabartinės ir būsimų kartų teritorinių interesų, išsaugant bei stiprinant šalies teritorijos savitumą.
- urbanistinės sistemos optimizavimas derinant su kraštovaizdžio ir biologinės įvairovės apsauga, kultūros paveldo, gamybos bei rekreacinių teritorijų naudojimu ir socialinės – kultūrinės bei techninės infrastruktūros teritorine plėtra.

Lietuvos Respublikos teritorijos bendrojo plano sprendiniuose numatyta, kad gydomosios (sanatorinės) rekreacijos plėtojimo tikslu yra numatoma išplėsti kurortinių vietovių tinklą įtraukiant į jį vietoves, turinčias šiam tikslui didelį gamtinių kurortologinių išteklių potencialą. Tarp tokių vietovių yra įtraukti ir Likėnai.

Panevėžio apskrities teritorijos bendrojo plano sprendiniai detalizuoja Lietuvos Respublikos teritorijos bendrojo plano sprendinius. Panevėžio apskrities teritorijos bendrojo plano sprendiniuose yra numatytas rekreacinio aptarnavimo centras - Biržai kartu su kurortinio gydymo centru – Likėnais. Detaliau žr. šio dokumento 2.1 skyrių.

Biržų rajono savivaldybės teritorijos bendrojo plano sprendiniai numato, kad būtina siekti Likėnų kurortinės teritorijos statuso, atitinkamai pagal inžinerinių tinklų, susisiekimo komunikacijų, aplinkos apsaugos, socialinės aplinkos saugumui keliamus reikalavimus. Detaliau žr. šio dokumento 2.1 skyrių.

Biržų rajono savivaldybės strateginiai dokumentai, jų nuostatos

Gyvenamosios vietovės, kuriai siekiama Likėnų kurortinės teritorijos statuso, bendrojo plano koncepcijos suderintos su Biržų rajono savivaldybės 2016-2020 metų strateginiu plėtros planu. Bendrieji koncepcijos sprendiniai sudaro sąlygas šių savivaldybės strateginio plėtros plano tikslų įgyvendinimui:

- palankių sąlygų verslui kūrimas;
- turizmo ir kultūros paveldo vystymas;
- efektyvios susisiekimo infrastruktūros sukūrimas;
- modernios inžinerinio aprūpinimo sistemos vystymas;
- švarios gyvenamosios aplinkos užtikrinimas.

Savivaldybės strateginio tikslo pavadinimas	Sąsaja su Gyvenamosios vietovės, kuriai siekiamas Likėnų kurortinės teritorijos statuso, bendrojo plano konceptualiaisiais sprendiniais
Sudaryti palankias sąlygas verslo kūrimui.	Bendrojo plano apimtyje nustatytas ilgalaikis funkcinis teritorijų naudojimas bei atitinkamas inžinerinės infrastruktūros plėtojimas sudarys sąlygas verslo plėtrai ir investicijoms pritraukti.
Vystyti turizmo ir kultūros paveldą.	Bendrojo plano apimtyje siūlomas paslaugų pasiekiamumo, viešojo susisiekimo efektyvumo didinimas sudarys palankesnes sąlygas socialinių, kultūrinių paslaugų poreikio tenkinimui,

Kurti efektyvią susisiekimo infrastruktūrą, vystyti modernias inžinerinio aprūpinimo sistemas.	socialiai aktyvios visuomenės kūrimui, turizmo plėtrai. Nekilnojamojo kultūros paveldo objektų pritaikymas ir atvėrimas visuomenei gali prisidėti prie rajono kultūrinio savitumo puoselėjimo ir išsaugojimo. Parengtas gyvenamosios vietovės bendrasis planas sudarys sąlygas siekti jai kurortinės teritorijos statuso.
Užtikrinti švarią gyvenamąją aplinką.	Bendrojo plano koncepcijos alternatyvų sprendiniais skatinama racionaliai tvarkyti atliekas, plėtoti vandentiekio ir nuotekų tinklus, gerinti susisiekimo infrastruktūrą ir ypač viešąjį transportą, skatinti naudoti alternatyvius ir atsinaujinančius energijos šaltinius. Gamtinių ir urbanizacijos sukurtų veiksnių pusiausvyra, oro taršos mažinimas teigiamai įtakos rajono gyventojų sveikatą.

Gyvenamosios vietovės, kuriai siekiama Likėnų kurortinės teritorijos statuso, bendrojo plano koncepcijos alternatyvos parengtos vadovaujantis aukščiau išvardintais dokumentais ir neprieštarauja juose iškeltiems tikslams bei uždaviniams, pagrindinėms nuostatoms.

1.3. Esamos būklės įvertinimo išvados ir kiti veiksliai lemiantys konceptualiuosius sprendinius

Per pastarąjį dešimtmetį, gyventojų skaičius Biržų rajono savivaldybėje mažėjo greičiau nei visoje Lietuvoje. Pagrindinės gyventojų mažėjimo priežastys Biržų rajono savivaldybėje – emigracija, gimstamumo mažėjimas bei mirtingumo didėjimas. Visose gyvenamosiose vietovėse, esančiose rengiamo bendrojo plane ribose – Likėnų k., Kiršonių k. ir Pabiržės mstl. – gyventojų skaičius 2011-2019 m. laikotarpiu mažėjo, o gretimose gyvenvietėse - Naciūnų k.- gyventojų skaičius tuo pačiu laikotarpiu didėjo (atitinkamai nuo 387 iki 401 gyventojų), tačiau atskirose gyvenvietėse gyventojų skaičiaus pokytį objektyviai šiai dienai sunku įvertinti dėl neseniai pasikeitusių gyvenamųjų vietovių ribų t.y. nėra galimybės nustatyti kiek žmonių gyvenamojoje vietovėje sumažėjo dėl bendrų tendencijų (emigracijos, mirtingumo) ir kiek dėl administracinių ribų – adreso pakeitimo.

Nuo Biržų miesto planuojama teritorija nutolusi apie 8 km į pietvakarius. Toks atstumas santykinai nėra didelis kelionėms viešuoju transportu ar net dviračiais, ypač pritraukiant lankytojus atvykstančius į Biržų miestą. Pagrindinė susisiekimo arterija su miestu - krašto kelias Nr. 125. Tačiau šis kelias skaido planuojamoje teritorijoje esančios užstatytos teritorijos vientisumą.

Pabiržės miestelyje vyrauja perimetrinis-sodybinis užstatymas, kuriame įsiterpia atskirai stovintis pastatas – bažnyčia bei laisvo planavimo mokykla. Šiaurinėje Pabiržės miestelio dalyje identifikuojama mėgėjiškų sodų teritorijos bei sodybinis užstatymas. Likėnų kaimo urbanizuota teritoriją sudaro Likėnų reabilitacijos ligoninės kompleksas, nedidelė dalis perimetrinio-sodybinio užstatymo ir laisvo planavimo (daugiabučių) užstatymas. Plėtojant urbanizuotas teritorijas kituose bendrojo plano rengimo etapuose, būtina išsaugoti susiformavusią kompozicinę struktūrą, siekti tvaraus žemės naudojimo koncentruojant užstatymą. Rengiamo bendrojo plano teritorijoje yra registruotas 231 sklypas: žemės ūkio paskirties (138 iš 231 arba 43,3 proc. bendro sklypų skaičiaus / 33,1 proc. bendro sklypų ploto) ir kitos paskirties (93 iš 231 arba 40,3 proc. bendro sklypų skaičiaus / 56,7 proc. bendro sklypų ploto). Bendra rengiamo bendrojo plano teritorija apima 123,28 ha, o iš jų 94,23 ha užima registruoti žemės sklypai ir tai yra 76,4 proc. planuojamos teritorijos.

Planuojamoje teritorijoje yra vienas nekilnojamojo kultūros paveldo objektas - Klebonijos ir bažnyčios pastatų kompleksas, un. Nr. 1312. Pagrindinė nuostata – išsaugoti kultūros paveldą kaip neatskiriama ir integruotą kraštovaizdžio elementą ir perduoti jį ateities kartoms.

Visa planuojama teritorija yra Biržų regioniniame parke, planuojama teritorija taip pat patenka į Tatulos kraštovaizdžio draustinį bei ribojasi su Padaičių geologiniu draustiniu. Planuojamoje teritorijoje yra trys gamtos paveldo objektai – šaltiniai: Smardonės (Likėnų reabilitacinės ligoninės teritorijoje), Salomėjos ir Likėnų šaltiniai. Šie bruožai išskiria bendrojo plano teritoriją vertingu gamtiniu aspektu.

Planuojamoje teritorijoje yra vienas iš išžvalgytų durpių telkinių, kurių bendras plotas - 5,21 ha (dalis planuojamoje teritorijoje - 4,47 ha). Šiuo metu Likėnų reabilitacijos ligoninė šalia esančiu durpių telkiniu nesinaudoja, tačiau būtų tikslinga durpes, esančias vos 1 km atstumu nuo ligoninės, naudoti ligonių gydymui.

Remiantis teritorijos aplinkos kokybės rodikliais – užterštumo lygiu, paviršinių vandens telkinių būkle, požeminio vandens būkle, triukšmo lygiu ir kitais – galima teigti, jog aplinkos kokybė planuojamoje teritorijoje yra gera, o teršalų koncentracijos lygis yra mažesnis už nustatytas ribines vertes. Potvynių grėsmės ir rizikos teritorijų planuojamoje teritorijoje nėra.

Likėnai su aplinkinėmis teritorijomis yra rajoninio lygmens rekreacinio aptarnavimo centras, išsiskiriantis pažintiniu turizmu, poilsiu gamtoje ir kurortiniu gydymu. Taip pat teritorija išskirtina kaip perspektyvinė kurortinė teritorija. Planuojamą teritoriją kerta dauguma Biržų rajono autoturizmo ir dviračių trasų, o tai ženkliai prisideda prie rekreacinio vietos potencialo.

Planuojamos teritorijos susisiekimo infrastruktūros pagrindą sudaro du valstybinės reikšmės keliai: krašto kelias Nr. 125 Biržai-Raubonys bei rajoninis kelias Nr. 1302 Pabiržė-Likėnai. Krašto kelias Nr. 125 jungia du svarbius urbanistinius centrus – Biržų ir Pasvalio miestus. Planuojamoje teritorijoje vyksta viešojo transporto eismas – įrengtos trys sustojimo vietos. Taip pat šalia Likėnų gatvės įrengtas pėsčiųjų ir dviračių takas – svarbi jungtis su pagrindiniais rajono funkciniais ryšiais.

Planuojamą teritoriją kerta 10 kV ir 0,4kV elektros oro linijos bei 0,4 kV požeminės elektros linijos. Netoli planuojamos teritorijos yra 35 kV, 110 kV ir 330 kV oro linijos. Planuojamos teritorijos ribose yra 4 transformatorinės, vidutinio slėgio skirstomasis dujų vamzdynas. Galima teigti, kad inžinerinės infrastruktūros aspektu, teritorija yra išvystyta ir vystoma toliau.

Identifikuojami pagrindiniai planuojamos teritorijos probleminiai arealai:

- neišvystyta Likėnų reabilitacijos ligoninės ir parko komplekso teritorija;
- durpių telkinys, turėtų būti naudojamas ir Likėnų reabilitacijos ligoninės veiklai;
- neišvystyta bendro naudojimo erdvių sistema;
- neišnaudotas rekreacinis potencialas.

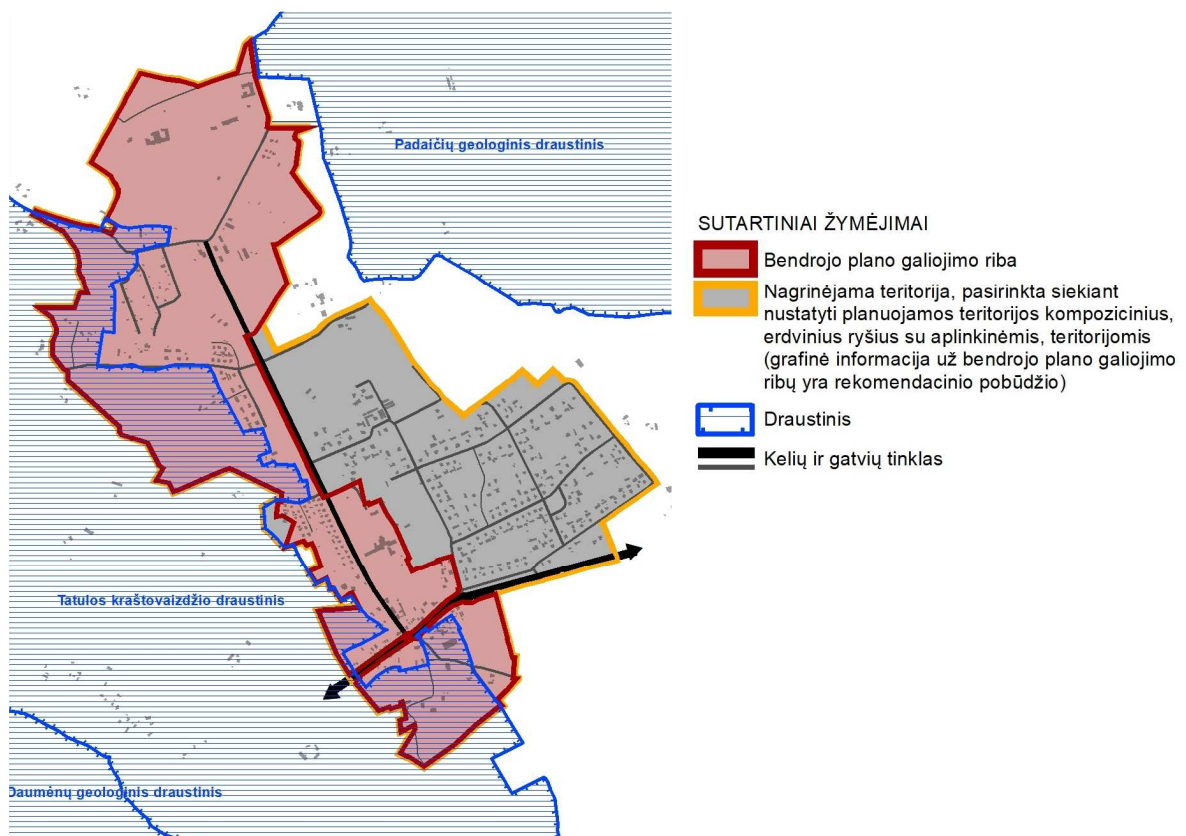
2. KONCEPCIJA

Gyvenamosios vietovės, kuriai siekiama Likėnų kurortinės teritorijos statuso, bendrojo plano koncepcija rengiama vadovaujantis planavimo darbų programa, planavimo sąlygomis, Teritorijų planavimo įstatymu, Kompleksinio teritorijų planavimo dokumentų rengimo taisyklėmis, Teritorijų planavimo normomis bei kitais teritorijų planavimo dokumentų rengimą reglamentuojančiais teisės aktais. Koncepcija formuojama atsižvelgiant į Gyvenamosios vietovės, kuriai siekiama Likėnų kurortinės teritorijos statuso, bendrojo plano esamos būklės įvertinimo išvadas.

Bendrųjų sprendinių formavimo stadijoje, atsižvelgiant į planuojamą teritoriją ir jai taikomas strateginio planavimo dokumentų nuostatas, nustatomos planuojamos teritorijos planinės ir erdvinės struktūros vystymo kryptys, naudojimo ir apsaugos principai.

Siekiant sukurti racionaliausią labiausiai pagrįstą teritorijos vystymo modelį, yra nagrinėjamos dvi bendrojo plano koncepcijos alternatyvos. Vystant teritoriją, siekiama urbanistinio ir gamtinio karkasų darnos. Didelis dėmesys skiriamas esamiems gamtiniams ištekliams, turizmo, rekreacijos vystymui. Planuojamai teritorijai siekiama sukurti ir palankias sąlygas ekonominėms veikloms, gyvenimo ir darbo (taip pat socialinei, kultūrinei) aplinkai.

Bendroju planu planuojama teritorija funkciniais ir erdviniais ryšiais yra susijusi su gretimomis (aplinkinėmis) teritorijomis – t.y. planuojama teritorija kartu su Naciūnų k. sudaro vieną urbanizuotą darinį. Ypač svarbu įvertinti ir sudaryti sąlygas minėtai urbanizuotai struktūrai funkcionuoti sklandžiai. Dėl to, koncepcijos variantuose nagrinėjama didesnė teritorija, apimanti dalį Naciūnų k., Dainiūnų k., Kiršonių k. bei dalį Likėnų k., neįtraukto į bendrojo plano ribas. Tačiau pažymima, kad teritorijos vystymo informacija už bendrojo plano galiojimo ribos yra tik rekomendacinio pobūdžio ir negali būti traktuojami kaip šio rengiamo teritorijų planavimo dokumento sprendiniai.



2.1.pav. Bendrojo plano galiojimo riba ir nagrinėjama teritorija

2.1. Teritorijos pagrindinių vystymo krypčių identifikavimas

Pagrindinę strateginę planuojamos teritorijos vystymosi kryptį suponuja vietos gamtiniai išteklių, išskiriant naudingųjų iškasenų - Likėnų telkinį, sukurta infrastruktūra (ypač gydymo infrastruktūra). Šie dėmenys sudaro sąlygas teritorijos išskirtinumui ir suformuoja vystymo potencialą. Tinkamai plėtojant minėtą potencialą, yra galimybė suteikti planuojamai teritorijai kurortinės teritorijos statusą (pagal Reikalavimų kurorto ir kurortinės teritorijos statusui suteikti tvarkos aprašą). Atitinkamai tai atveria dar didesnes galimybes – didesniams finansavimui, kokybiškesniam gydymo ir rekreacinių paslaugų teikimui Lietuvos ir užsienio gyventojams, produkto su aukšta ekonomine verte kūrimui, aplinkos saugojimui bei tvaresniems sprendimams, vietos gyventojų gyvenimo kokybės didinimui, prisidėti prie Biržų krašto identiteto bei visos šalies įvaizdžio formavimo.

Planuojamos teritorijos potencialas kurortinei teritorijai yra identifikuotas aukščiausio lygmens teritorijų planavimo dokumente – Lietuvos Respublikos teritorijos bendrajame plane (tiek šiuo metu galiojančiame, tiek naujai parengtame bet dar neįsigaliojusiam). Taip pat tai yra numatyta ir kituose Lietuvos Respublikos teritorijos bendrajį planą detalizuojančiuose dokumentuose - Panevėžio apskrities teritorijos bendrajame plane, Biržų rajono savivaldybės teritorijos bendrajame plane.

Pagal *Panevėžio apskrities teritorijos bendrąjį planą* (Lietuvos Respublikos vyriausybės nutarimu patvirtintas 2012 m. gruodžio 12 d.), planuojama teritorija patenka į rekreacinio aktyvumo ašies teritoriją, jungiančią didesnę rekreacinį potencialą turinčias vietas, taip pat rekreacinio aptarnavimo centrus - Panevėžys, Rokiškis ir Likėnai kartu su Biržais. Panevėžio apskrities teritorijos bendrajame plane išskirta, kad:

- Siekiama kurortinės teritorijos statuso Likėnams. Kurorto ir kurortinės teritorijos statuso teritorijų perspektyva Panevėžio apskrityje sietina su Likėnų kaimo plėtra, turėtų būti tikslingai kuriama jiems naudoti reikalinga speciali kurortinio (sanatorinio) gydymo, turizmo bei poilsio infrastruktūra, daugiau dėmesio skiriama rekreacinės aplinkos tvarkymui.
- Perspektyvinėje kurortinėje teritorijoje (Likėnai) ir artimoje aplinkoje tikslingas plažų, želdynų, miško parkų, viešbučių, svečių namų, turizmo informacijos centrų, turizmo kompleksų, motelių, kempingų, jaunimo nakvynės namų, SPA kompleksų, sporto aikštynų ir kitų panašaus pobūdžio rekreacinės infrastruktūros objektų kūrimas pagal apskrities, savivaldybės ar šių teritorijų strateginių, bendrųjų ir specialiųjų planų reikalavimus, Biržų regioninio parko planuose numatytą vystymo programą bei išdėstymą.

Pagal *Biržų rajono savivaldybės teritorijos bendrąjį planą* (Biržų rajono savivaldybės tarybos sprendimu patvirtintas 2008 m. birželio 30 d.), Pabiržė yra seniūnijos administracinis centras, pažymimas kaip 4a lygmens urbanistinis centras, suformuotas miestelio pagrindu, taip pat yra sudėtinė gyvenamųjų vietovių, sudarančių Biržų rajono savivaldybės teritorijos atraminį gyvenamųjų vietovių tinklą, dalis. Pabiržė yra ties svarbia regioninės reikšmės urbanistine-ūkinė integracijos ašimi, kuri jungia Biržų miestą su Pasvaliu, Panevėžiu. Pabiržė patenka į prioritetines gyvenvietes kuriose numatyta stiprinti esamų seniūnijų centrų urbanistinį funkcinį vystymą. Likėnams siūloma siekti kurortinės teritorijos statuso dėl turimų natūralių gydomųjų išteklių (mineralinio vandens ir purvo) bei didesnės nei 100 metų gydymo patirties. Vystant teritoriją, tikslinga stiprinti Pabiržės miestelio urbanistinį centrą, kartu stiprinant urbanistinę-ūkinę integracijos ašį Biržai-Pasvalys-Panevėžys. Taip pat svarbus vystimas Likėnų kryptimi. Tikslinga stiprinti Likėnus kaip turizmo ir sanatorinio gydymo centrą, bei urbanistinėmis priemonėmis apjungti šias dvi gyvenvietes.

Koncepcijos variantuose Likėnai su Pabiržės miesteliu yra išlaikomi ir stiprinami kaip rajoninio lygmens rekreacinio aptarnavimo centras, išsiskiriantis pažintiniu turizmu, poilsiu gamtoje ir kurortiniu gydymu, plėtojami funkciniai ir erdviniai ryšiai tarp gyvenviečių.

Gyvenamosios vietovės, kuriai siekiama Likėnų kurortinės teritorijos statuso, vystymo koncepcijoje integruojami parengtų teritorijų planavimo dokumentų sprendiniai. Vadovaujantis Teritorijų planavimo dokumentų registro duomenimis, planuojamos teritorijos urbanistinei struktūrai ypač svarbūs:

- *Biržų rajono savivaldybės teritorijos bendrasis planas (Biržų rajono savivaldybės tarybos sprendimu patvirtintas 2008 m. birželio 30 d.);*
- *Biržų regioninio parko tvarkymo planas (Lietuvos Respublikos aplinkos ministro patvirtintas 2010 m. sausio 28 d.).* Gyvenamosios vietovės, kuriai siekiama Likėnų kurortinės teritorijos statuso, nustatant teritorijos naudojimo tipus, vadovujamasi nustatytais kraštovaizdžio tvarkymo zonomis (KTZ) ir jose galimais žemės sklypų naudojimo būdais (pagal Žemės naudojimo būdų turinio aprašą);
- *Biržų regioninio parko ir jo zonų planas (Lietuvos Respublikos Vyriausybės patvirtintas 2009 m. gruodžio 2 d.).* Vadovujamasi Biržų regioninio parko ir jo zonų ribų plane nustatytais funkcinio prioriteto zonomis. Teritorija patenka į rekreacinio, ekologinės apsaugos ir gyvenamojo prioriteto zonas;
- *Biržų rajono savivaldybės teritorijos vietinės reikšmės viešųjų kelių tinklo išdėstymo žemėtvarkos schemos keitimas, (Biržų rajono savivaldybės tarybos patvirtintas 2018 m. lapkričio 29 d.).* Perkeliama kelių tinklo sprendiniai.

Šio plano koncepcijos pirmoje ir antroje alternatyvose laikomasi tos pačios strateginio vystymosi krypties – atsakingai įsisavinant turimus gamtinius išteklius bei plėtojant tvariais sprendimais pagrįstą infrastruktūrą, vystyti planuojamą teritoriją kurortine teritorija, kurioje būtų teikiamos aukštos kokybės paslaugos, kuriama produktas su aukšta ekonomine verte, didinama gyvenimo kokybė.

2.2. Teritorijos erdvinė kompozicija ir ją formuojantys veiksniai

Plėtojant Likėnų ir Pabiržės miestelio erdvinę struktūrą siekiama sudaryti palankiausias sąlygas strateginei vystymosi krypties įgyvendinti, saugant vertingą kraštovaizdį suformuoti optimalų balansą tarp urbanizuotų ir neužstatytų erdvių.

Pagrindiniai optimalios Likėnų ir Pabiržės miestelio erdvinės struktūros vystymo principai yra:

- Centrų formavimas – teritorijos vystymas įvertinant kintančius poreikius, būsimos kurortinės teritorijos centrų plėtra / esamų centrų gyvybingumo skatinimas, centrų klasifikacija.
- Urbanistinių jungčių – teritorijos pagrindinių ir pagalbinių gatvių tinklo formavimas. Užtikrinami ryšiai tarp Likėnų (kurortinio gydymo) ir Pabiržės (seniūnijos administracinio centro) bei kitų gyvenviečių.
- Vieningos struktūros formavimas.
- Gyvenamosios aplinkos, viešųjų erdvių modernizavimas.
- Polifunkciškumą skatinantis funkcinis ir fizinis neefektyviai naudojamų teritorijų pertvarkymas (konversija).
- Užstatymo struktūrizavimas.
- Nekilnojamojo kultūros paveldo apsauga.
- Gamtinių elementų ir jų tarpusavio struktūros nustatymas, vystymas ir saugojimas.
- Rekreacinių objektų plėtra.

Vienas iš būdų teritorinės kraštovarkinės struktūros esamiems bruožams išryškinti ir tolimesnei plėtrai, sąlygojamai socialinių ir ekonominių procesų bei gamtinės aplinkos ypatumų, nustatyti yra teritorijos erdvinės raidos kompozicijos bei koncepcijos sukūrimas.

Teritorijos kompozicija – tai erdvinio ir funkcinio komponavimo schema, bendriausiu būdu parodanti teritorijos plėtros idėją. Teritorijos kompoziciją formuoja esamos struktūros plėtros tendencijos ir pagrindinės išorės aplinkos plėtros kryptys.

Teritorijos erdvinės struktūros elementus sudaro:

- žmonių veiklos teritorinės sistemos;
- funkciniai teritoriniai karkasai (stuburas);
- funkcinės foninės struktūros;
- kraštovaizdžio erdvinė sistema;
- teritorinių reglamentų sistema.

Funkcinis teritorinis stuburas suprantamas kaip vientisas apibrėžtų funkcijų koncentravimosi centrų ir ašių teritorinis junginys, formuojamas pagrindinių dviejų rūšių:

- *antropogeninės kilmės – tai pagrindinė teritorijos erdvinę struktūrą formuojanti dalis, apimanti aktyviausios gyventojų masinės veiklos procesų teritorines zonas, intensyviausiai įsisavintas erdves. Tai pagrindinė teritorijos funkcinės struktūros konstrukcija, atraminių kurorto teritorijos elementų sistema. Erdvinėje struktūroje (teritorijos funkcinio stuburo zonoje) išskiriamos svarbiausios urbanistinės ašys.*
- *gamtinės kilmės - sudaro ekologinio aktyvumo zonų bei ašių su mažiausiai pakeistais gamtiniais kraštovaizdžio kompleksais bei ribota technine infrastruktūra sistema.*

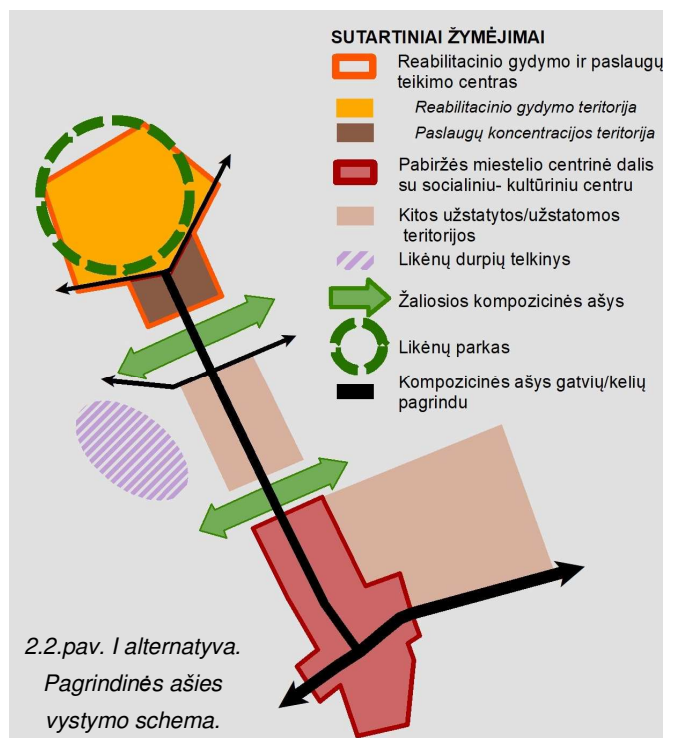
Gyvenamosios vietovės, kuriai siekiama Likėnų kurortinės teritorijos statuso, pagrindiniai kompoziciniai erdvinės struktūros elementai yra:

- Kompozicinės ašys krašto kelio Pasvalys-Biržai ir rajoninio kelio (Nr. 1302) pagrindu;
- Šiaurinėje teritorijos dalyje – Likėnų parkas ir reabilitacijos ligoninės kompleksas;
- Pietinėje teritorijos dalyje Pabiržės miestelyje pagrindinė vizualinė dominantė, apžvelgiama nuo krašto ir rajoninio kelių ir aplinkinių teritorijų - Pabiržės Švč. Trejybės bažnyčia;
- Pietinėje teritorijos dalyje, greta Pabiržės bažnyčios, išsidėstęs nekilnojamojo kultūros paveldo kompleksas – Klebonijos ir bažnyčios pastatų kompleksas (u.k.1312);
- Svarbi ašis bendro naudojimo želdynų, rekreacinių teritorijų vystymui yra Smardonės upelis su Smardonės, Salomėjos ir Likėnų šaltiniais vakarinėje teritorijos dalyje;
- Vakarinėje teritorijos dalyje, lygiagrečiai rajoniniam keliui, esanti detaliai išvalgytų naudingųjų iškasenų (durpių) telkinių teritorija.

I alternatyva. Gyvenamosios vietovės, kuriai siekiama Likėnų kurortinės teritorijos statuso, koncepcijos pirmos alternatyvos erdvinės struktūros sprendiniai siejami su gyvenamosios vietovės poreikių ir kurortinės teritorijos galimybių vystymo bendresne sąsajų išraiška.

Urbanistinė struktūra formuojama išlaikant ir pabrėžiant esamą kompozicinę ašį rajoninio kelio pagrindu (Likėnų g.) bei plėtojant du centrus:

- *Pabiržės miestelio centrinė dalis integruojanti socialinių, kultūrinių paslaugų teikimą.* Koncentruojami centrinėms funkcijoms vykdyti reikalingi administracinės, kultūros, mokslo, religinės paskirties pastatai kartu su gyvenama aplinka, taip pat kiti negyvenamosios (prekybos, paslaugų,



maitinimo) paskirties pastatai, bendro naudojimo želdynai. Centras formuojamas esamos struktūros pagrindu, užstatymu stiprinant kompozicinę ašį Likėnų gatvės atkarpoje, teritoriškai artėjant link reabilitacinio gydymo ir paslaugų teikimo centro.

- *Reabilitacinio gydymo (ir paslaugų teikimo) centras.* Esamos Likėnų reabilitacinės ligoninės teritorijoje dėstomi visuomenės sveikatos saugos, sporto ir sveikatingumo, rekreaciniai objektai – tiesiogiai susiję su žmonių sveikatinimu. Greta Likėnų reabilitacinės ligoninės teritorijos, pietinėje dalyje, siūlomi vystyti su reabilitacinės ligoninės veikla netiesiogiai susiję, Likėnų perspektyvinės kurortinės teritorijos lankytojų aptarnavimui reikalingi bei taip pat ir vietos gyventojų poreikiams skirti paslaugų, prekybos ir kiti objektai.

Pirmos koncepcijos alternatyvoje taip pat numatomi šie sprendiniai:

- Pabiržės miestelio centrinės dalies teritorijoje esamas kvartalų užstatymas baigiamas formuoti kaip ir baigiamos formuoti nesuformuotos gatvių atkarpos. Minėtoje centrinėje dalyje užstatymas turėtų formuoti gatvių koridorius – atitinkamai teritorijoje siūlomas perimetrinis užstatymo tipas.
- *Nuo Pabiržės miestelio centrinės dalies Likėnų reabilitacinio gydymo ir paslaugų teikimo centro* link, užstatymas driekiasi lygiagrečiai rajoniniam keliui (Likėnų g.), kurį pertraukia želdynų plotai. Aptariamoje teritorijoje užstatymas formuojamas arčiau gatvės koridoriaus, tačiau išsaugant esamą medžių alėją. Planuojamai galimai užstatyti teritorijai racionaliai aptarnauti bei numatant jos optimalius ryšius su gretimomis teritorijomis formuojamos naujos gatvių atkarpos, pėsčiųjų ryšiai.
- *Paslaugų teikimo teritorijoje prie reabilitacinio gydymo centro* siūlomas perimetrinis užstatymo pobūdis, kuris prisidėtų prie reabilitacinio gydymo centro teritorijos įprasminimo.
- Planuojamos teritorijos šiaurės vakarų dalyje susiformavę retai užstatyti sodų kvartalai. Siekiant racionalaus žemės naudojimo, ši teritorija galėtų būti tankinama ir plėtojama kaip mažo užstatymo intensyvumo gyvenamąją teritoriją – t.y. perspektyvoje gali būti vykdoma sodininkų bendrijų teritorijų konversija į gyvenamąsias teritorijas kompleksiskai išsprendžiant visos sodininkų bendrijų teritorijos susisiekimo (formuojant gatvių parametrus, atitinkančius normoms), inžinerinės, socialinės, rekreacinės infrastruktūros, kitų paslaugų pasiekiamumo klausimus.
- Pietrytinėje planuojamos teritorijos pusėje (taip pat ir už Pabiržės pagrindinės mokyklos teritorijos), už bendrojo plano galiojimo ribos, rengiant kitus teritorijų planavimo dokumentus rekomenduojama baigti formuoti kvartalus taip prisidedant prie kompaktiškesnės gyvenvietės ir tvaresnio vystymosi.
- Baigiamose formuoti ir naujose struktūrose plėtojama neagresyvi urbanizacija. Akcentuojama kokybinė plėtra gerinant gyvenamąją, darbo ir poilsio aplinkas.

2.3. Funkcinis teritorijos zonavimas

Vadovaujantis Teritorijų planavimo normomis, bendrųjų sprendinių formavimo stadijoje išskiriamos:

- Neurbanizuojamos teritorijos, kurioms priskirtinos miškai ir miškingos teritorijos, vandenys, žemės ūkio veiklai naudojamos teritorijos ir kitos kompaktiškai neužstatytos ar neužstatomos teritorijos.
- Urbanizuotos ir urbanizuojamos teritorijos, apimančios kompaktiškai pastatais užstatytas ir numatomas užstatyti teritorijas su inžinerinių komunikacijų koridoriais ir neužstatytais bendrai naudoti pritaikytais želdynais, viešosiomis erdvėmis.

Neurbanizuojamos bei urbanizuotos ir urbanizuojamos teritorijos, įvertinus šio bendrojo plano rengimo mastelį, išreiškiamos pateikiant teritorijų naudojimo tipus, kurių bendri vystymo principai nusakomi koncepcijoje, o detalus reglamentavimas bus teikiamas sprendinių konkretizavimo stadijoje. Nustatant teritorijos vystymo tipus buvo įvertinti Biržų rajono savivaldybės teritorijos bendrojo plano sprendiniai, Biržų regioninio parko tvarkymo plane nustatytų kraštovaizdžio tvarkymo zonų (KTZ) ribos ir jose galimos vykdyti veiklos.

Teritorijos naudojimo tipai ir jų turinys

Neurbanizuojamos teritorijos naudojimo tipai:

- **Miškai ir miškinga teritorija** (miškų ūkio paskirties žemė). Ekosistemų apsaugai ir stabilizacijai, reljefo, vandenų, visų gamtinių vertybių apsaugai ir gyventojų poilsiui skirtų miškų teritorijos. Gali būti diferencijuojama pagal miškų ūkio paskirties žemės naudojimo būdus.
- **Vandens** (vandens ūkio paskirties žemė). Vandens telkiniai ir jų eksploatavimui reikalinga teritorija. Gali būti diferencijuojama pagal vandens ūkio paskirties žemės naudojimo būdus.
- **Žemės ūkio ir specializuotų ūkių teritorija** (žemės ūkio paskirties žemė). Teritorija, kurioje dominuoja neužstatoma žemės ūkio paskirties žemė su pavieniais žemės ūkio ar alternatyviajai veiklai reikalingais statiniais ir pavienėmis ūkininkų sodybomis.

Urbanizuotos ir urbanizuojamos teritorijos naudojimo tipai:

- **Vienbučių ir dvibučių pastatų gyvenamoji teritorija** (kitos paskirties žemė). Ekstensyviai užstatyta teritorija, skirta vieno ir dviejų butų gyvenamosios paskirties pastatų kvartalams su šios teritorijos gyventojų aptarnavimui reikalinga paslaugų, socialine, inžinerine ir kita infrastruktūra, rekreacijai skirtais atskiraisiais želdynais.
- **Gyvenamoji teritorija** (kitos paskirties žemė). Teritorija, skirta visų tipų gyvenamosios paskirties pastatų kvartalams su šios teritorijos gyventojų aptarnavimui reikalinga paslaugų, socialine, inžinerine ir kita infrastruktūra, rekreacijai skirtais atskiraisiais želdynais.
- **Mišri gyvenamoji teritorija** (kitos paskirties žemė). Teritorija, skirta visų tipų gyvenamosios paskirties pastatams ir prekybos, paslaugų, maitinimo, viešbučių, kultūros, mokslo, sporto ir administracinės paskirties pastatams, kuriuose vykdoma ūkinė veikla nesukelia neigiamo poveikio gyvenamajai aplinkai, taip pat rekreacijai skirtais atskiraisiais želdynais ir viešosiomis erdvėmis.
- **Mišri centro teritorija** (kitos paskirties žemė). Didelio užstatymo tankio ir intensyvumo teritorija, kurioje koncentruojami centrinėms funkcijoms vykdyti reikalingi administracinės, kultūros, mokslo paskirties pastatai kartu su gyvenamąja aplinka, taip pat kiti negyvenamosios (prekybos, paslaugų, maitinimo) paskirties pastatai, kuriuose vykdoma ūkinė veikla nesukelia neigiamo poveikio aplinkai, ir bendram naudojimui skirtos viešosios erdvės.
- **Paslaugų teritorija** (kitos paskirties žemė). Teritorija, skirta viso miesto ar jo rajono gyventojų aptarnavimui reikalingiems prekybos, paslaugų objektams, administracinės paskirties pastatams,

kitiems negyvenamosios paskirties pastatams, kuriuose vykdoma ūkinė veikla nesusijusi su taršia gamyba. Galimas esamų gyvenamųjų pastatų remontas, rekonstrukcija.

- **Socialinės infrastruktūros teritorija** (kitos paskirties žemė). Teritorija, skirta bendruomenės poreikiams reikalingiems kultūros, švietimo, visuomenės sveikatos saugos, sporto ir sveikatingumo, rekreacijos ir turizmo, religinės paskirties ir kitiems viešojo naudojimo objektams.
- **Specializuotų kompleksų teritorija** (kitos paskirties žemė). Teritorija, skirta ligoninių, sanatorijų, aukštųjų mokyklų, krašto apsaugos, visuomenės saugos kompleksams ir kitiems specializuotiems kompleksams, nurodant jų tikslinę paskirtį.
- **Inžinerinės infrastruktūros teritorija** (kitos paskirties žemė). Teritorija, skirta susisiekimo ir inžinerinių komunikacijų aptarnavimo objektams, komunalinėms įmonėms.
- **Inžinerinės infrastruktūros koridorius** (kitos paskirties žemė). Linijinė neužstatyta teritorija skirta susisiekimo komunikacijoms ir inžineriniams tinklams.
- **Bendro naudojimo erdvių, želdynų teritorija** (kitos paskirties žemė). Gamtinių kraštovaizdžio struktūros elementų dominuojamos urbanizuotų teritorijų neužstatytos viešosios erdvės – skverai, parkai ir kitos gamtinės teritorijos skirtos rekreacijai, lankymui ir pažinimui, gyvenamosiose vietovėse esančių gamtinio karkaso elementų apsaugai, taip pat kapinės, botanikos ir zoologijos sodai.
- **Vandenvietė** (kitos paskirties žemė). Griežto režimo vandenviečių apsaugos juostos neužstatyta teritorija.
- **Naudingųjų iškasenų teritorija** (kitos paskirties žemė). Neužstatyta teritorija, skirta naudingosioms iškasenoms eksploatuoti.

Urbanizuojamų teritorijų prioritetinei plėtrai priskiriamos šių naudojimo tipų teritorijos (taikoma abejoms alternatyvoms): mišri centro teritorija, socialinės infrastruktūros teritorija, specializuotų kompleksų teritorija, paslaugų teritorija, inžinerinės infrastruktūros teritorija, inžinerinės infrastruktūros koridorių teritorijos, bendro naudojimo erdvių, želdynų teritorijos, naudingųjų iškasenų teritorija, vandenvietė. Prioritetinė plėtra tikslinama sprendinių konkretizavimo stadijoje.

I alternatyva. Papildant erdvinės struktūros idėją kai sprendiniai siejami su gyvenamosios vietovės poreikių ir kurortinės teritorijos galimybių vystymo bendresne sąsajų išraiška - siekiama mažesnio fizinio atstumo tarp centrų, santykinai gyvybingesnės urbanizacijos ties pagrindine planuojamos teritorijos ašimi. Todėl formuojami kiek didesni mišrios centro teritorijos, specializuotų kompleksų teritorijos, mišrios gyvenamosios teritorijos plotai nei II alternatyvoje. Šioje alternatyvoje, formuojant mišrios centro teritorijos konfigūraciją ir lokalizaciją, sudaromos sąlygos miestelio centro vystymuisi prie Likėnų gatvės (ypač kasdieninio poreikio objektų koncentravimui, įvertinus esamos mokyklos gretimybę), taip mažinant poreikį ryšių per krašto kelią Nr.125, atitinkamai didinant saugesnes ir patogesnes pėsčiųjų keliones.

II alternatyva nusako dviejų polių – teritoriškai atskiresnių gyvenvietės centro ir reabilitacinio gydymo centro formavimo idėją, todėl funkcinio zonavimo sprendiniuose mišri centro teritorija ir specializuotų kompleksų teritorija yra kiek mažesnės nei I alternatyvoje (centrai labiau orientuoti į vidinius resursus). Šios alternatyvos atveju gyvenvietės centre turėtų būti teikiamas ypatingas dėmesys papildomoms priemonėms pėsčiųjų judėjimui per krašto kelią Nr. 125 saugumui užtikrinti.

2.4. Urbanizuotų ir urbanizuojamų teritorijų vystymo principai

Urbanizuotų ir urbanizuojamų teritorijų vystymo reglamentavimas planuojamoje teritorijoje yra neatsiejamas nuo Biržų regioninio parko tvarkymo plano sprendinių. Išskiriamos šios aktualiausios rengiamam bendrajam planui Biržų regioninio parko tvarkymo plano nuostatos:

- *Pagrindinis gyvenviečių ir infrastruktūros plėtros Biržų regioniniame parke principas – kompaktiškų gyvenviečių renovacija ir infrastruktūros tobulinimas, siekiant geriau patenkinti vietos gyventojų ir lankytojų reikmes.*
- *Gyvenviečių plėtra ir užstatymo sutankinimas galimas bendrojo tvarkymo GŪe gyvenviečių kraštovaizdžio tvarkymo zonoje (kuri apima dalį planuojamos teritorijos), laikantis saugomų teritorijų tipinių apsaugos reglamentų bei Biržų regioninio parko apsaugos reglamento reikalavimų.*
- *Rekonstruojant esamus bei statant naujus statinius (taip pat ir mažuosius kraštovaizdžio architektūros statinius), įrengiant bei rekonstruojant inžinerinės ir rekreacinės infrastruktūros objektus, elektros perdavimo linijas, reklaminius bei informacinius skydus ir stendus privaloma laikytis Biržų regioninio parko apsaugos reglamento reikalavimų.*
- *Viena iš Biržų regioninio parko rekreacinio naudojimo plėtros krypčių - kurortinio gydymo vystymas Likėnuose (Pabiržėje), plėtojant rekreacinę infrastruktūrą, pažintinio turizmo maršrutus, skatinant paslaugų plėtrą bei kurortinės teritorijos statuso suteikimą.*
- *Poilsio vietos ir kompleksai – poilsio vietės, stovyklavietės, kempingai, poilsio kompleksai – gali būti įrengiami tik Tvarkymo plano brėžinyje numatytose vietose ir teritorijose.*
- *Viena iš Biržų regioninio parko rekreacinio naudojimo plėtros krypčių - socialinės ir ekonominės rekreacinės aplinkos gerinimas, šviečiant regioninio parko gyventojus aplinkosaugos, krašto istorijos klausimais, skatinant etnokultūrinių tradicijų, verslų ir amatų išsaugojimą, gaivinimą ir eksponavimą, apgyvendinimo, maitinimo, mažmeninės prekybos bei rekreacinių paslaugų plėtrą.*
- *Turizmo maršrutai, pažintiniai ir mokomieji takai, taip pat stovėjimo aikštelės, atokvėpio vietos, apžvalgos aikštelės ir informaciniai stendai prie turizmo trasų bei lankomų objektų esant poreikiui bei suderinus su regioninio parko direkcija (arba regioninio parko direkcijos iniciatyva) gali būti įrengiami ir Tvarkymo plano nenumatytose vietose.*
- *Ypatingas dėmesys skiriamas rekreacinių išteklių išsaugojimui ir gausinimui – rekreaciniai ištekliai turi būti naudojami taip, kad nenukentėtų, neblogėtų jų kokybė, prioritetas teikiamas tradiciniam, su etnokultūra susijusiems rekreacinių išteklių naudojimui būdams, visų pirma pažintiniam ir kaimo turizmui.*
- *Įrengiant ir rekonstruojant rekreacinę infrastruktūrą, pritaikant sodybas kaimo turizmui, tvarkant bei pritaikant rekreacines teritorijas turi būti laikomasi Biržų regioninio parko apsaugos reglamento reikalavimų.*
- *Pagrindinė nekilnojamojo kultūros paveldo vertybių apsaugos kryptis yra išsaugojimas vietoje, akcentuojant apsaugą nuo vizualinės taršos, ryšio su kultūrine ir/ar gamtine aplinka palaikymą ir gerinimą bei pritaikymą lankymui. Prioritetas teikiamas svarbiausių regioninio parko kultūros paveldo vertybių tvarkymui. Į svarbiausių objektų sąrašą patenka planuojamoje teritorijoje esantys objektai: Pabiržės klebonijos ir bažnyčios statinių kompleksas, Likėnų parkas.*

Urbanizuotų ir urbanizuojamų teritorijų tvarkymo režimų nustatymas. Įvertinus aukščiau išdėstytas nuostatas, Gyvenamosios vietovės, kuriai siekiama Likėnų kurortinės teritorijos statuso, bendrojo plano

koncepcijoje, urbanizuotų ir urbanizuojamų teritorijų vystymas taip pat nustatomas pagal Teritorijų planavimo normose numatytus vystymo režimus. Urbanizuotos ir urbanizuojamos teritorijos vystomos pagal teritorijų plėtros kryptis, kurias apibūdina šie teritorijų vystymo režimai:

- saugojimas;
- modernizavimas;
- konversija (pertvarkymas);
- nauja plėtra;
- rezervavimas.

Saugojimas nustatomas įvairų statusą turinčioms saugomoms teritorijoms ir teritorijoms, kurių vertingąsias savybes būtina išsaugoti jų nekeičiant. Šiose teritorijose numatoma statyba gali būti vykdoma teisės aktų nustatyta tvarka atliekant tvarkybos darbus: konservavimą, restauravimą, atkūrimą ar pritaikymą.

Modernizavimas – teritorijų fizinės ir (ar) funkcinės struktūros atnaujinimas, kai plėtra vykdoma išnaudojant vidinius teritorijos resursus iš esmės nekeičiant šios teritorijos naudojimo funkcinės struktūros ir fizinių parametrų. Šis vystymo režimas dominuoja planuojamos teritorijos ribose ir daugumoje atvejų taikomas esamiems užstatytiems bei dalimi užstatytiems kvartalams atskiroms teritorijoms.

Konversija (pertvarkymas) – neefektyviai naudojamų užstatytų teritorijų naujas (antrinis) panaudojimas plėtrai. Įgyvendinant tam tikras - šio plano apimtyje aptartas sąlygas, gali būti vykdoma sodininkų bendrijų teritorijų konversija.

Nauja plėtra – neužstatytų teritorijų urbanizavimas.

Rezervavimas nustatomas teritorijoms, kurios reikalingos visuomenės poreikiams – toks poreikis preliminariai identifikuojamas susisiekimo koridoriams, atskiriesiems želdynams.

Vertinant tai, kad visa planuojama teritorija yra Biržų regioninio parko teritorijoje modernizavimo, konversijos, naujos plėtros vystymo režimai įgyvendinami tausojančiomis priemonėmis nesudarant neigiamo poveikio saugomai teritorijai.

Koncepcijos **I alternatyvos ir II alternatyvos** sprendiniuose vystymo režimai nustatomi vadovaujantis tuo pačiu principu. Skirtumai yra tik dėl I alternatyvoje numatytos neženkliai didesnės naujos plėtros.

Užstatymo aukščio reglamentavimo planuojamoje teritorijoje principai. Užstatymo aukštis identifikuojamas atsižvelgiant į susiformavusį vietovaizdį, charakteringus užstatymo principus. Užstatymo aukščio reglamentas nustatomas naujai statomiems ir rekonstruojamiems statiniams. Jei esami pastatai yra aukštesni, nei nurodytas šio bendrojo plano reglamentuose, jų rekonstrukcijos atveju leidžiama išlaikyti esamą aukštį.

- Vienbučių ir dvibučių pastatų gyvenamoji teritorijoje dominuojantis aukštingumas - iki 8,5 m.
- Gyvenamoji teritorija, mišri gyvenamoji teritorijoje, mišri centro teritorijoje dominuojantis aukštingumas - iki 10 m.
- Paslaugų teritorijoje, socialinės infrastruktūros teritorijoje aukštingumas iki 12 m.
- Specializuotų kompleksų teritorijoje aukštingumas iki 16 m.

Koncepcijoje pateikiamas dominuojantis aukštingumas, tikslinamas sprendinių konkretizavimo stadijoje.

Inžinerinių statinių, technologinių įrenginių bei pramonės komunalinio ūkio veiklai skirtų statinių aukštis gali viršyti bendrojo plano reglamentuose nurodytą aukščio apribojimą, jei tai būtina užtikrinant efektyviausius ir aplinkai draugiškus technologinius sprendimus.

Naujų aukštybinių pastatų statyba bendro plano sprendiniuose nenumatoma.

Aukštingumo reglamentai pagal teritorijų naudojimo tipus taikomi vienodai **I ir II alternatyvoms**.

2.5. Gamtinė aplinka, saugomos teritorijos

Gamtinės saugomos teritorijos

Saugomose teritorijose veikla vykdoma vadovaujantis Saugomų teritorijų įstatymu, saugomų teritorijų planavimo dokumentais bei kitais veiklą jose reglamentuojančiais teisės aktais. Gyvenamosios vietovės, kuriai siekiama Likėnų kurortinės teritorijos statuso, bendrojo plano koncepcijos alternatyvų sprendiniai galioja tiek, kiek neprieštarauja saugomas teritorijas bei veiklą jose reglamentuojantiems teisės aktams.

Pagal Lietuvos Respublikos teritorijų planavimo įstatymo 4 straipsnio 4 punktą, Vyriausybės patvirtintų specialiojo teritorijų planavimo dokumentų sprendiniai turi aukštesnę teisinę galią už savivaldybės, savivaldybės dalies lygmens kompleksinio teritorijų planavimo dokumentų sprendinius ir privalomai taikomi savivaldybėms rengiant, keičiant ar koreguojant savivaldybės dalies lygmens teritorijų planavimo dokumentus.

Visa planuojamos teritorija yra Biržų regioniniame parke. Planuojama teritorija taip pat patenka į Tatulos kraštovaizdžio draustinį bei ribojasi su Padaičių geologiniu draustiniu.

Planuojamoje teritorijoje yra trys gamtos paveldo objektai – šaltiniai: Smardonės (Likėnų reabilitacinės ligoninės teritorijoje), Salomėjos ir Likėnų šaltiniai.

2.1 lentelė. Saugomos teritorijos planuojamoje teritorijoje

Eil. Nr.	Pavadinimas	Ploto dalis planuojamoje teritorijoje, ha / visas ST plotas	Apsaugos tikslai
1.	Biržų regioninis parkas	123,28 / 14405,7	Išsaugoti Lietuvos karstinio regiono kraštovaizdį, jo gamtinę ekosistemą bei kultūros paveldo vertybes
2.	Tatulos kraštovaizdžio draustinis	40,46 / 1518,05	Išsaugoti Tatulos upės slėnio kraštovaizdį su vagoje ir slėnyje esančia smegduobių gausa, žemupyje esančiomis natūralių pievų buveinėmis, Smardonės upelį, Smardonės ir Salomėjos šaltinius, Ažuolpamūšės piliakalnį su gyvenviete, geologinį gamtos paminklą

Šaltinis: Lietuvos Respublikos saugomų teritorijų valstybės kadastras

2.2.lentelė. Gamtos paveldo objektai (GPO)

Eil. Nr.	Pavadinimas	Saugoma teritorija	Rūšis
1.	Likėnų šaltinis	Biržų regioninis parkas, Tatulos kraštovaizdžio draustinis	Hidrogeologinis gamtos paveldo objektas
2.	Salomėjos šaltinis	Biržų regioninis parkas, Tatulos kraštovaizdžio draustinis	Hidrogeologinis gamtos paveldo objektas
3.	Smardonės šaltinis	Biržų regioninis parkas	Hidrogeologinis gamtos paveldo objektas

Šaltinis: Lietuvos Respublikos saugomų teritorijų valstybės kadastras

Koncepcijos I alternatyvos ir II alternatyvos sprendiniuose minėtos saugomos teritorijos pažymimos ir respektuojamos vienodai.

Nekilnojamas kultūros paveldas

Bet kokia veikla į Nekilnojamųjų kultūros vertybių registrą įrašytuose objektuose, kultūros paveldo teritorijose bei jų apsaugos zonose reglamentuojama Nekilnojamojo kultūros paveldo apsaugos įstatymo ir poįstatyminių aktų nustatyta tvarka. Prieš vykdant žemės judinimo darbus, registruotų kultūros vertybių teritorijose, turi būti atlikti archeologiniai tyrimai. Planuojamai teritorijai bei jos tvarkymo ir naudojimo režimui nustatyti, vadovaujasi kultūros paveldo objektų ir vietovių Nekilnojamojo kultūros paveldo vertinimo tarybos aktais bei nuolat atnaujinama Kultūros vertybių registro informacija.

Rengiamo bendrojo plano teritorijoje, vadovaujantis Kultūros vertybių registro duomenimis, yra vienas nekilnojamojo kultūros paveldo objektas - Klebonijos ir bažnyčios pastatų kompleksas, un. Nr. 1312.

Gretimybėje identifikuojami 3 Nekilnojamo kultūros paveldo objektai.

2.3. lentelė. Nekilnojamojo kultūros paveldo objektai

Unikalus objekto kodas	Pavadinimas	Adresas	Statusas	Reikšmingumo lygmuo	Kiti kodai
STATINIŲ KOMPLEKSAI (statiniai architektūrinis (inžinerinis, želdinių, sakralinis ir t.t.) vertingųjų savybių pobūdis)					
1312	Klebonijos ir bažnyčios pastatų kompleksas <i>(patenka į planuojamą teritoriją)</i>	Biržų rajono sav., Pabiržės sen., Pabiržės mstl., Bažnyčios a. 7	Valstybės saugomas		G172K; Nr. Lietuvos Respublikos kultūros paminklų sąrašė AtV320
82	Pabiržės (Balandiškių) buv. dvaro sodybos fragmentai	Biržų rajono sav., Pabiržės sen., Balandiškių k.	Registrinis	Vietinis	Nr. naujai išaiškinamųjų sąrašė 206 Nr. laikinosios apskaitos sąrašė 413/713
ĮVYKIŲ VIETOS, KAPINĖS, PAMINKLAI, memorialinis, istorinis vertingųjų savybių pobūdis					
31903	Lietuvos partizanų kapas	Biržų rajono sav., Pabiržės sen., Gerkiškių k.	Registrinis	Nacionalinis	
20611	Borovskių šeimos antkapinis paminklas	Biržų rajono sav., Pabiržės sen., Pabiržės mstl.	Registrinis	Vietinis	209

Duomenų šaltinis: Kultūros paveldo departamento prie Kultūros ministerijos Kultūros vertybių registro duomenys <https://kvr.kpd.lt/#/static-heritage-search>

Koncepcijos **I ir II alternatyvoje**, planuojamos teritorijos ribose esančiam nekilnojamojo kultūros paveldo objektui - Klebonijos ir bažnyčios pastatų kompleksas – taikomi tapatūs sprendiniai.

Mišakai

Gyvenamosios vietovės, kuriai siekiama Likėnų kurortinės teritorijos statuso, bendrojo plano teritorijoje yra valstybinio miško plotas (tačiau ne valstybinės reikšmės).

Vadovaujantis Valstybinės miškų tarnybos direktoriaus 2020 09 16 įsakymu Nr. 282-20-V, buvo atliktas patikrinimas vietoje (Biržų miškų urėdijos Biržų girininkijos 680 kvartalo 22 taksaciniame sklype). Nustatyta, kad minėtas sklypas neatitinka miškui ir miško žemei keliamų reikalavimų. Atsižvelgiant į nustatytus faktus ir remiantis 2020 09 16 sprendimu dėl LR miškų valstybės kadastro duomenų įrašymo/keitimo Nr. S-2009-64 buvo patikslinti LR miškų valstybės kadastro duomenys, išregistruojant Biržų miškų urėdijos Biržų girininkijos 680 kvartalo 22 taksacinį sklypą iš miško žemės ploto. Pagal LR miškų valstybės kadastro duomenis 680 kvartalo 22 taksacino sklypo miško plotų nėra, yra tik išlikę duomenys apie anksčiau patvirtintas miškų grupes. Minėtoje teritorijoje nėra miško žemės plotų ir jai netaikomi Miškų įstatymo apribojimai.

2.4.lentelė. Miškų grupės ir pogrupiai

Eil. Nr.	Miško grupė	Miško pogrupis	Plotas (ha)
1.	II B gr. Rekreaciniai miškai	Valstybinių parkų rekreacinių zonų miškai	0,55

Koncepcijos **I ir II alternatyvoje**, planuojamos teritorijos ribose esančiai miško žemei taikomi tapatūs sprendiniai.

Gamtinis karkasas

Lietuvos Respublikos teritorijos gamtinio karkaso erdvinė koncepcija ir lokalizavimo modelis buvo nustatyti LR Seimo patvirtintame Lietuvos Respublikos teritorijos bendrajame plane. Šio modelio sudarymo principai remiasi 2001 m. priimtame LR Saugomų teritorijų įstatyme. Gamtinio karkaso

nuostatuose įteisinta gamtinio karkaso sampratos geoeologinė koncepcija, pagrindiniai gamtinio karkaso planavimo, bei teritorijų naudojimo apribojimų nustatymo principai.

Pagal minėtus dokumentus - gamtinių karkasu suprantamas vientisas gamtinio ekologinio kompensavimo teritorijų tinklas, užtikrinantis ekologinę kraštovaizdžio pusiausvyrą, gamtinius ryšius tarp saugomų teritorijų, kitų aplinkosaugai svarbių teritorijų ar buveinių, taip pat augalų ir gyvūnų migraciją tarp jų.

Vadovaujantis Biržų rajono savivaldybės teritorijos bendrojo plano sprendiniais, visa planuojama teritorija patenka į gamtinio karkaso teritorijas. Planuojamos teritorijos ribose yra:

- *Vidinio stabilizavimo arealai* – teritorijos galinčios apkeisti šoninį nuotėkį ar kitus gamtinės migracijos srautus, taip pat reikšmingos biologinės įvairovės požiūriu: želdinių masyvai bei grupės, natūralios pievos, pelkės, bei kiti vertingi stambesnių geosistemų ekotopai. Šios teritorijos kompensuoja neigiamą ekologinę įtaką gamtinėms geosistemoms. Vidinio stabilizavimo arealai dengia visą planuojamą teritoriją išskyrus teritorijas, kuriose yra nustatyti migracijos koridoriai.
- *Migracijos koridoriai* – slėniai, raguvynai bei dubakloniai, kitos teritorijos, kuriomis vyksta intensyvi medžiagų, energijos ir gamtinės informacijos srautų apykaita ir augalų bei gyvūnų rūšių migracija. Migracijos koridorius, identifikuotas planuojamos teritorijos šiaurinėje dalyje, ties Smardone.

Koncepcijos **I ir II alternatyvoje**, planuojamos teritorijos ribose numatomi tapatūs gamtinio karkaso sprendiniai.

Želdynai

Planuojamos teritorijos ribose, siekiant įgyvendinti užsibrėžtus strateginius teritorijos vystymo tikslus (taip pat siekti kurortinės teritorijos statuso), ypač svarbu vystyti atskirųjų želdynų sistemą. Reikalavimų kurorto ir kurortinės teritorijos statusui suteikti tvarkos apraše numatyta, kad gyvenamojoje vietovėje, kuriai siekiama kurortinės teritorijos statuso, turi būti:

- rekreacinių išteklių – gyvenamųjų vietovių želdinių ir vandens telkinių ir jų pakrančių, tinkamų žmonių poilsiui ir pramogoms, ir speciali infrastruktūra naudoti šiuos išteklius sveikatinimo, turizmo ir poilsio reikmėms;
- gyvenamojoje vietovėje, kuriai siekiama kurortinės teritorijos statuso, turi būti ne mažiau kaip 30 procentų viso vietovės ploto užimančių rekreacinių želdynų, vandens telkinių ir žmonių poilsiui ir pramogoms tinkamų jų pakrančių. Vienam gyventojui tenkantis želdynų plotas (kv. metrais) turi būti ne mažesnis už aplinkos ministro nustatytą atskirųjų rekreacinės paskirties želdynų plotų normą.

Koncepcijoje, įvertinant ir planuojamos teritorijos padėtį Biržų regioniniame parke, siekiama formuoti funkciškai tikslingą ir kompoziciškai vientisą želdynų sistemą, palaikyti ekologinį stabilumą ir gerinti žmonių rekreacinės, gyvenamosios ir darbo aplinkos sąlygas. Todėl abejose koncepcijos alternatyvose laikomasi šių želdynų vystymo principų:

- planuojamos teritorijos pagrindinėje kompozicinėje ašyje veikia želdynų plotai;
- į želdynų sistemą integruojamos teritorijos prie Smardonės, Salomėjos, Likėnų šaltinių;
- išlaikoma ir vystoma Pabiržės (bažnyčios) parko teritorija
- Likėnų parkas, dėl tiesioginio poveikio reabilitacijai bei gydymui, lieka specializuoto komplekso (Likėnų reabilitacijos ligoninės) sudėtine ir neatsiejama dalimi.
- gyvenamojoje vietovėje, kuriai siekiama kurortinės teritorijos statuso, tenkinama ne mažiau kaip 30 procentų viso vietovės ploto užimančių rekreacinių želdynų, vandens telkinių ir žmonių poilsiui ir pramogoms tinkamų jų pakrančių. Vienam gyventojui tenkantis želdynų plotas (kv. metrais) yra ne mažesnis už aplinkos ministro nustatytą atskirųjų rekreacinės paskirties želdynų plotų normą.

Numatoma, kad želdynų plotai pagal naudojimo intensyvumą bus diferencijuoti sprendinių konkretizavimo stadijoje.

I alternatyvoje pagrindiniai želdynų struktūrą sudarantys elementai yra:

1. Likėnų g. medžių alėja;
2. Likėnų parkas (su galima parko plėtos teritorija);
3. Želdynų plotai ties šaltiniais planuojamos teritorijos šiaurės vakarų dalyje;
4. Želdynų plotas (Likėnų ir Smardonės gatvių sankirtos pietvakarinėje pusėje);
5. Želdynų plotas (tarp Likėnų g. ir Dobilo g., pievų buveinės plotas);
6. Želdynų plotas (prie Likėnų g. socialinės infrastruktūros teritorijos šiaurinėje pusėje);
7. Želdynų plotas (prie Likėnų g. socialinės infrastruktūros teritorijos pietinėje pusėje, pievų buveinės plotas);
8. Pabiržės (bažnyčios) parkas, želdynų plotai prie vandens telkinio planuojamos teritorijos pietinėje dalyje.

Minėti želdynų plotai pagal galimybes jungiami tarpusavyje įtraukiant į bendrą sistemą ir upelius ar kitus gamtinius elementus.

Pirmoje alternatyvoje želdynų plotai sudaro apie 35% planuojamos teritorijos. Remiantis esamos būklės duomenimis, 2018 metais Pabiržės ir Likėnų gyvenvietėse buvo 312 gyventojų. Vienam gyventojui tenkantis želdynų plotas būtų – apie 0,16 ha. Tokia planuojamą želdynų vystymo perspektyva tenkintų atskirųjų rekreacinės paskirties želdynų išdėstymo miestų ir miestelių planinėje struktūroje reikalavimus bei normas.

II alternatyvoje pagrindiniai želdynų struktūrą sudarantys elementai yra:

1. Želdynų plotas išilgai Likėnų g.;
2. Likėnų parkas;
3. Želdynų plotas Likėnų parko pietvakarinėje pusėje;
4. Želdynų plotai ties šaltiniais planuojamos teritorijos šiaurės vakarų dalyje;
5. Želdynų plotas (Likėnų ir Smardonės gatvių sankirtos pietvakarinėje pusėje);
6. Želdynų plotas (tarp Likėnų g. ir Dobilo g., pievų buveinės plotas);
7. Želdynų plotas (prie Likėnų g. socialinės infrastruktūros teritorijos šiaurinėje pusėje);
8. Želdynų plotas (prie Likėnų g. socialinės infrastruktūros teritorijos pietinėje pusėje, pievų buveinės plotas);
9. Pabiržės (bažnyčios) parkas, želdynų plotai prie vandens telkinio planuojamos teritorijos pietinėje dalyje.

Kaip ir pirmoje alternatyvoje, minėti želdynų plotai pagal galimybes jungiami tarpusavyje įtraukiant į bendrą sistemą ir upelius ar kitus gamtinius elementus. Šioje alternatyvoje želdynų plotas yra kiek didesnis nei pirmoje alternatyvoje.

Antroje alternatyvoje želdynų plotai sudaro apie 39% planuojamos teritorijos. Vienam gyventojui tenkantis želdynų plotas būtų – apie 0,17 ha. Tokia planuojamą želdynų vystymo perspektyva tenkintų atskirųjų rekreacinės paskirties želdynų išdėstymo miestų ir miestelių planinėje struktūroje reikalavimus bei normas.

Šiaurės Lietuvos karstinis regionas

Visa planuojama teritorija patenka į Šiaurės Lietuvos karstinį regioną - teritoriją, kurioje tirpstant gipsui formuojasi požeminės tuštumos, o žemės paviršiuje aptinkama senų ir atsiranda naujų smegduobių. Dėl to planuojamai teritorijai taikomos Lietuvos Respublikos specialiųjų žemės naudojimo sąlygų įstatymo nuostatos. Pažymima, kad minėtose nuostatose tai pat numatyti apribojimai vykdant urbanizacijos plėtrą - Šiaurės Lietuvos karstiniame regione draudžiama: išleisti (infiltruoti) nevalytas nuotekas į gruntą; vykdyti ūkinę veiklą, neįvertinus poveikio paviršiniams, požeminiams vandenims (ši nuostata taikoma ūkinei veiklai, kuriai pagal Planuojamos ūkinės veiklos poveikio aplinkai vertinimo įstatymą privaloma atlikti planuojamos ūkinės veiklos poveikio aplinkai vertinimo procedūras); statyti statinius be nustatyta tvarka

atliktų ir įregistruotų inžinerinių geologinių ir geotechninių tyrimų rezultatų (ši nuostata netaikoma nesudėtingiems statiniams, išskyrus gyvenamosios paskirties pastatus).

Nuostatos dėl Šiaurės Lietuvos karstinio regiono koncepcijos **I ir II alternatyvoje** taikomos vienodai.

Naudingosios iškasenos

Planuojamos teritorijos ribose yra Likėnų telkinys, kuris užregistruotas žemės gelmių registre ir yra naudojamas nuo 1986 metų. Jis taip pat prie eksploatuojamų telkinių yra priskirtas Biržų rajono savivaldybės teritorijos bendrajame plane.

Likėnų reabilitacijos ligoninė šalia esančiu durpių telkiniu šiai dienai nesinaudoja, tačiau būtų tikslinga durpės, esančias vos 1 km atstumu nuo ligoninės, naudoti ligonijų gydymui. Tai žemapelkinio tipo durpės, klodo storis siekia 2 m, maitinamas Tatulos horizonto sulfatinio vandeniu. Lietuvoje nėra kito gydomųjų durpių telkinio, kuris būtų maitinamas sulfatinio požemio vandeniu. Durpės plačiai taikomos aplikacijų pavidalu ant odos, sergant sąnarių, periferinės nervų sistemos, raumenų, virškinimo ligomis bei įvairiais lėtiniais uždegiminiais susirgimais.

Telkinio teritorijai yra parengtas Biržų rajono Likėnų telkinio gydomųjų durpių telkinio išteklių dalies naudojimo planas (plano rengimo pagrindas – 2017-11-10 Lietuvos geologijos tarnybos prie Aplinkos ministerijos sprendimas Nr. S32-17, planavimo organizatorius – VšĮ Respublikinė Panevėžio ligoninė, TPD Nr. S-VT-36-19-703, planavimo tikslai: suprojektuoti racionalų ir saugų žemės gelmių išteklių iškasimą, kasybos metu paveiktų plotų rekultivavimą, suderinti fizinių ir juridinių asmenų, savivaldybių bei valstybės interesus dėl teritorijos naudojimo ir veiklos plėtojimo joje sąlygų).

Koncepcijos variantuose Likėnų telkiniui išskiriamas teritorijos naudojimo tipas - naudingųjų iškasenų teritorija - neužstatyta teritorija, skirta naudingosioms iškasenoms eksploatuoti. Prie naudingųjų iškasenų (durpių) telkinio planuojamas įvažiavimas iš Pušų g. Užbaigus durpių kasybą, teritorijoje durpynas renatūralizacijos būdu bus rekultivuotas į pelkę (šlapžemę). Atlikus planuojamos teritorijos rekultivaciją, įvertinus liekaninį kasybos poveikį aplinkai, baigus naudingosios iškasenos eksploatavimą, žemės sklypai pagrindinė naudojimo paskirtis keičiama į miškų ūkio (M), galimi naudojimo būdai: ekosistemų apsaugos miškų sklypai (M1), apsauginių miškų sklypai (M3).

2.5. lentelė. Nudingųjų iškasenų telkiniai planuojamoje teritorijoje

Nudingųjų iškasenų telkinio kodas	Telkinio pavadinimas	Išteklių rūšis	Būklė	Telkinio plotas (ha) / dalis planuojamoje teritorijoje
2408	Likėnai / durpės	Durpės	Naudojamas	5,21 / 4,47

Koncepcijos **I ir II alternatyvoje**, planuojamos teritorijos ribose naudingųjų iškasenų teritorijai taikomi tapatūs sprendiniai.

2.6. Rekreatinis potencialas

Siekiant įgyvendinti planuojamos teritorijos strateginę vystymosi kryptį, ypač svarbu išplėtoti rekreacinę veiklą ir infrastruktūrą. Tuo labiau, jog planuojamoje teritorijoje rekreacinių išteklių yra pakankamai, reikia tik pritaikyti turimą potencialą.

Galiojančio Biržų rajono bendrojo plano Gamtos ir kultūros paveldo teritorijos bei rekreacijos ir turizmo plėtojimo brėžinyje išskirtini rekreacinio aptarnavimo centrai, kur numatyta, kad Likėnai su aplinkinėmis teritorijomis yra rajoninio lygmens rekreacinio aptarnavimo centras, išsiskiriantis pažintiniu turizmu, poilsiu gamtoje ir kurortiniu gydymu.

Siekiant pilnaverčio rekreacinio aptarnavimo centro, skatinant turizmą ir teritorijos lankomumą, šiaurinėje teritorijos dalyje formuojamame paslaugų centre siūloma steigti turistų informacijos centrą. Šiuo metu Likėnuose turizmo informacijos centro nėra, ant Pabiržės seniūnijos pastato yra pritvirtintas informacinis stendas, kuriuo turistai gali naudotis visą parą ir gauti informaciją apie juos dominančius netoliese esančius objektus. Poilsiautojai detalesnę informaciją apie rajono lankytinas vietas gali gauti Biržų turizmo informacijos centre.

Apgyvandinimo paslaugas vasaros laikotarpiu Likėnų teritorijoje gali teikti Pabiržės pagrindinė mokykla, žmonės apgyvendinami mokyklos bendrabutyje. Apgyvandinimo paslaugas taip pat teikia Likėnų reabilitacijos ligoninė. Ligoninės gyvenamajame korpuse gyventojams siūlomi patogūs, jaukūs, šiuolaikiškai įrengti vienviečiai ir dviviečiai bei neįgalųjų poreikiams pritaikyti kambariai. Plečiant jau esamą apgyvendinimo infrastruktūrą, siūloma apgyvendinimo, maitinimo paslaugas prioritetu teikti formuojamame paslaugų teikimo centre, greta Likėnų reabilitacinės ligoninės ar mišrioje centro teritorijoje.

Rekreacinio potencialo vystymo prioritetai:

- Teritorijoje numatomus tam tikrus želdynus ir esamus vandens telkinius pritaikyti žmonių poilsiui ir pramogoms;
- Išvystyti rekreacinių teritorijų, objektų, takų infrastruktūrą;
- Sudaryti sąlygas apgyvendinimo, maitinimo ir pramogų infrastruktūros, veiklų orientuotų ir į sveikatos turizmą plėtrai.

Išskiriamos teritorijos patrauklios poilsiui ir lankymui:

- Pietinėje teritorijos dalyje, Pabiržės bendruomenės namų ir Klebonijos bei bažnyčios pastatų komplekso gretimybėje, esanti teritorija su tvenkiniu. Perspektyvinė teritorija gyventojų ir lankytojų poilsiui su galima infrastruktūra tvenkinio pakrantėje, siūloma įrengti paplūdimį, atokvėpio vietą;
- Šiaurinėje teritorijos dalyje esanti miškinga teritorijos dalis tarp sodų užstatymo, Likėnų g. ir Likėnų parko. Teritorija siūloma ramiam poilsiui, įrengiant takų sistemą.
- Salomėjos šaltinio gretimybėje siūlomi gamtinio objekto lankymui skirti objektai: automobilių aikštelė, atokvėpio vieta (*pagal Biržų regioninio parko TP*).
- Planuojamas takas (potencialus pažintinis, mokomasis takas), apjungiantis teritorijai svarbius gamtinius objektus. Takas prasideda prie Smardonės šaltinio, driekiasi link Salomėjos šaltinio, toliau tęsiasi į pietus ir pasiekia Likėnų šaltinį, atsiremia į Pušų g., driekiasi palei naudingųjų durpių telkinį. Takas baigiasi atsiremdamas į Likėnų g. (netoli Taikos g.).

Gatvių koridorių, želdynų ir jų jungčių pagrindu vystomas pėsčiųjų ryšių tinklas, jungiantis įvairius objektus (taip pat paslaugas teikiančius), gamtinius elementus, rekreacijai skirtas teritorijas. Siekiama sukurti patogesnę ir patrauklų judėjimą pėsčiomis ir dviračiais.

Koncepcijos I ir II alternatyvose išlaikomi tie patys esminiai gamtiniai rekreaciniai elementai, rekreacinės infrastruktūros objektai, tačiau kai kuriomis atvejais skiriasi jų teritorinė išraiška (detalesnė žiūrėti koncepcijos alternatyvų brėžinius).

2.7. Susisiekimo ir inžinerinė infrastruktūra

Susisiekimo sistemos gyvenvietėje planavimui, didelę reikšmę turi besikeičianti urbanistinė ir ekonominė situacija, vykstanti technologinė pažanga, aplinkosauginiai reikalavimai. Tinkamai funkcionuojanti gyvenvietės susisiekimo sistema gyventojams ir svečiams turi užtikrinti patogiausias sąlygas greitai ir mažiausiais kaštais pasiekti kelionės tikslą.

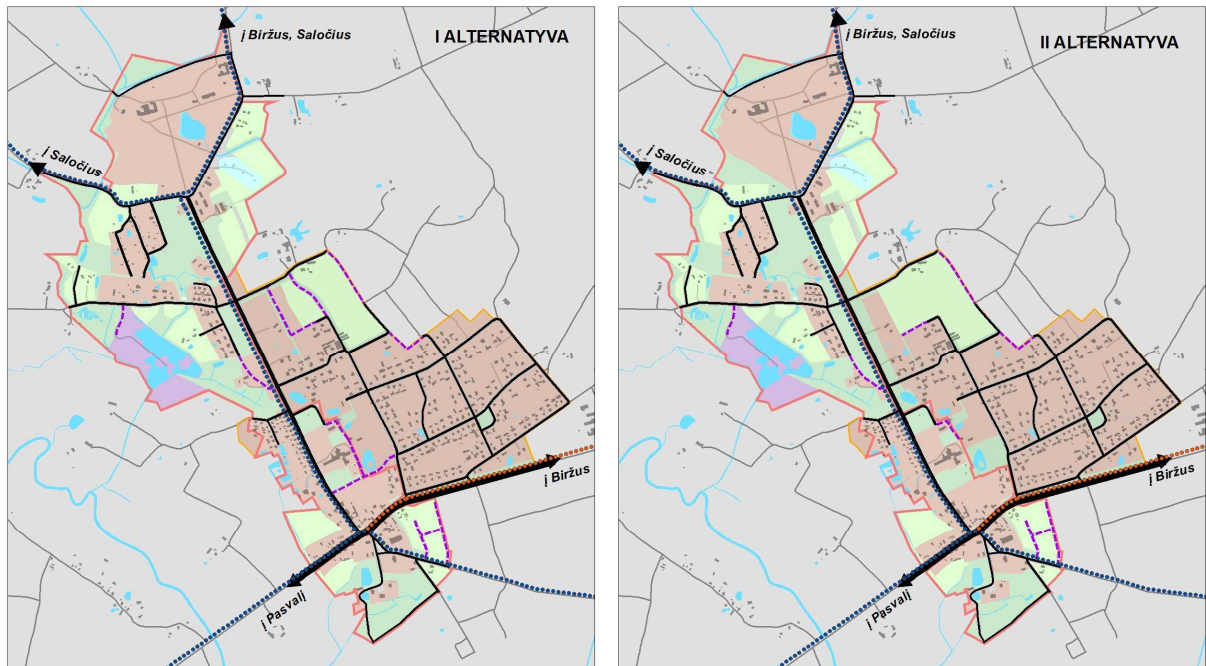
Susisiekimo sistemos koncepcija formuojama pagal galiojančių teritorijų planavimo, strateginių dokumentų sprendinius bei atliktos esamos būklės analizės rezultatus, identifikavus susisiekimo sistemos būklės ypatumus, jos elementų raidos tendencijas.

Pagrindinis keleivių pervežimo rajone paslaugų teikėjas yra UAB Biržų autobusų parkas. Bendrovė užtikrina Likėnų teritorijos pasiekiamumą, organizuodama keleivių vežimą tolimojo susisiekimo, miesto ir priemiesčio maršrutais.

Susisiekimo sistemos vystymas:

- Planuojami ryšiai kelių ir gatvių tinkle;
- Siekiama susisiekimą dviračiais suformuoti kaip lygiavertį susisiekimo būdą, užtikrinantį esamus ir formuojantį naujus gyventojų judumo poreikius;
- Planuoja pėsčiųjų ir pažintinių takų sistema apjungianti teritorijai reikšmingus elementus;
- Tobulinamas viešojo transporto tinklas ir keleivių vežimui būtina infrastruktūra, užtikrinanti planuojamos gyvenamosios vietovės pasiekiamumą;
- Atnaujinamos viešojo transporto stotelės;
- Planuojama viešosios elektromobilių įkrovimo prieigos vieta (Pabiržės miestelio centrinėje dalyje).

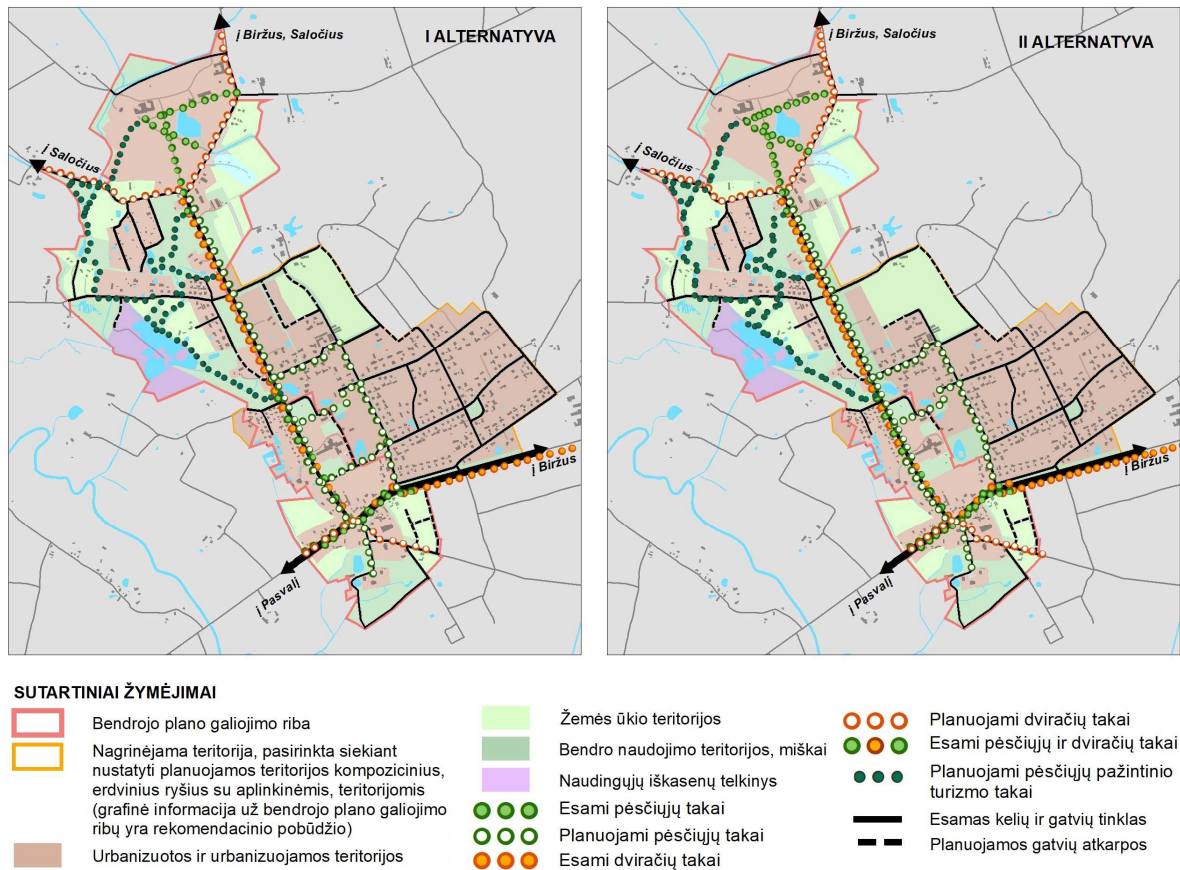
Planuojamą teritoriją kerta Biržų rajono autoturizmo ir dviračių trasos, o tai ženkliai prisideda prie rekreacinio vietos potencialo išnaudojimo. Pagal Biržų regioninio parko tvarkymo planą, automobilių ir dviračių turizmo trasos išsidėsto palei rajoninį kelią (125), krašto kelią (1302), Likėnų g., Smardonės g., Ramiąją g. (detalesnis išsidėstymas pateiktas 2.4. pav.). Planuojamos teritorijos pasiekiamumui dviračiais ar kitomis analogiškėmis priemonėmis yra itin svarbi esama dviračių trasa iki Biržų miesto (taip pat einanti palei kelią Nr. 125). Dviračių trasos detalizuojamos, 2.5. pav. pateikiama schema su planuojamų ir esamų dviračių ir pėsčiųjų takų išsidėstymu.



SUTARTINIAI ŽYMĖJIMAI

- | | | |
|---|--|--|
| Bendrojo plano galiojimo riba | Urbanizuotos ir urbanizuojamos teritorijos | Planuojamos gatvių atkarpos |
| Nagrinėjama teritorija, pasirinkta siekiant nustatyti planuojamos teritorijos kompozicinius, erdvinius ryšius su aplinkinėmis, teritorijomis (grafinė informacija už bendrojo plano galiojimo ribų yra rekomendacinio pobūdžio) | Žemės ūkio teritorijos | Automobilių ir dviračių turizmo trasos (pagal Biržų regioninio parko tvarkymo planą) |
| | Bendro naudojimo teritorijos, miškai | Transitinių automobilių ir dviračių turizmo trasų atkarpos (pagal Biržų regioninio parko tvarkymo planą) |
| | Naudingųjų iškasenų telkinys | |
| | Esamas kelių ir gatvių tinklas | |

2.4.pav. Susisiekimo sistema



2.5. pav. Pėsčiųjų, dviračių takų sistema

Bendrojo plano teritorijoje vystomas dviračių, pėsčiųjų takų tinklas papildantis esamą takų sistemą:

- Esamas dviračių tinklas papildomas dviračių takų atkarpomis ties Biržų g. (Pasvalio kryptimi), Smardonės, Ramiosios ir Likėnų g. atkarpose.
- Pėsčiųjų tinklas papildomas naujomis atkarpomis. Užtikrinami pėsčiųjų ryšiai tarp Pabiržės centrinės dalies ir Likėnų parko, taip pat formuojami statmeni ryšiai į Likėnų g. nuo Naciūnų g. (bei visos Naciūnų gyvenvietės).
- Teritorijos šiaurės vakaruose planuojamas pėsčiųjų takas (potencialus pažintinis takas), apjungiantis planuojamoje teritorijoje esančius svarbiausius gamtinius elementus (šaltinius, bendro naudojimo teritorijas).

Koncepcijos **I alternatyvoje**, skirtingai nei II alternatyvoje, įvertinus formuojamą miestelio centro konfigūraciją yra pasiūlytas kiek rišlesnis gatvių tinklas – numatyta Likėnėlių g. tęsinio galimybė, išvystant susisiekimo koridorių socialinės infrastruktūros teritorijos rytinėje pusėje. Atitinkamai Likėnų g. tęsinyje būtų numatytas ir pėsčiųjų takas. Kiti **I ir II alternatyvos** vystymo principai yra tapatūs.

Inžinerinė infrastruktūra yra neatsiejama urbanizuotos teritorijos dalis. Vykdam planingą urbanizuotų teritorijų plėtrą kartu turi būti vystoma ir inžinerinė infrastruktūra. Infrastruktūros nepakankamas išvystymas neigiamai veikia gamtinę aplinką ir žmonių gyvenimo kokybę. Pavėluotas infrastruktūros vystymas pareikalauja daugiau materialinių resursų, padaroma žala gamtai, sukelia nepatogumus gyventojams, sutrikdomas transporto priemonių eismas. Bendrojo plano inžinerinės infrastruktūros dalies konceptualūs sprendiniai parengti remiantis esamos inžinerinės infrastruktūros būklės analize, galiojančių teritorijų planavimo ir strateginių dokumentų sprendiniais.

Vandens tiekimas ir nuotekų šalinimas. Šiuo metu vandentiekiu ir nuotekų šalinimo sistema naudojasi tik dalis Pabiržės miestelio gyventojų. Vienas svarbiausių prioritetų vandentvarkos sistemoje yra vandens

tiekimu ir nuotekų tvarkymo infrastruktūros plėtra urbanizuotose ir urbanizuojamose teritorijose, kuriose nėra išvystyta inžinerinė infrastruktūra.

Numatoma, kad ir perspektyvoje visiems vartotojams bus tiekiamas geros kokybės požeminis geriamasis vanduo, atitinkantis Lietuvos higienos normos HN 24:2003 reikalavimus. Kadangi nėra numatomas ženklus urbanizuotų teritorijų ploto padidėjimas ar numatomas žymus gyventojų skaičiaus augimas, daroma išvada, kad artimiausiu 10 metų laikotarpiu žymaus geriamojo vandens poreikio padidėjimo neturėtų būti. Naujai urbanizuojamose teritorijose numatomas centralizuotas vandens tiekimas ir nuotekų tvarkymas.

Vandens tiekimo ir nuotekų plėtra, numatoma atsižvelgus į Biržų rajono teritorijos vandens tiekimo ir nuotekų tvarkymo infrastruktūros plėtros plano sprendinius.

Elektros energijos tiekimo tinklas planuojamoje teritorijoje yra pakankamai gerai išplėtotas. Siekiama didinti elektros energijos tiekimo efektyvumą ir patikimumą gyventojams ir ūkio subjektams. Naujų tinklų plėtra numatoma esant poreikiui, urbanizuojant naujas teritorijas. Pagal galimybes elektros energijos oro linijos turi būti keičiamos į požeminius tinklus.

Nuotolinio ryšio (telekomunikacijų) paslaugos yra pakankamai gerai išplėtos - Biržų rajone galima naudotis visų pagrindinių mobiliojo ryšio operatorių paslaugomis.

Šilumos tiekimo sistemos plėtra numatoma esant poreikiui, urbanizuojant naujas teritorijas.

Dujotiekis. Gamtinių dujų perdavimo ir paskirstymo tinklų plėtra turi būti vykdoma į urbanizuotas teritorijas, įvertinus ekonominį pagrįstumą t.y. projektuojami ir klojami, įvertinus gamtinių dujų vartotojų skaičių ir jų perspektyvinius poreikius ir atsiperkamumą.

Atliekų šalinimas. Vystant atliekų šalinimo sistemą siūloma:

- plėtoti komunalinių atliekų sraute esančių popieriaus ir kartono, metalų, plastikų ir stiklo atliekų atskiro surinkimo (rūšiavimo) sistemą;
- skatinti antrinių žaliavų atskyrimą susidarymo šaltinyje (pirminio rūšiavimo būdu);
- užtikrinti pavojingųjų atliekų surinkimą didelių gabaritų atliekų surinkimo aikštelėse;
- biodegraduojančias (žaliąsias) atliekas atskirti nuo bendro komunalinių atliekų srauto ir eksploatuoti žaliųjų atliekų kompostavimo aikšteles.

Atsinaujinantys energijos šaltiniai. Skatinamas atsinaujinančių ir neatsinaujinančių išteklių naudojimo intensyvumo optimizavimas, siekiant racionaliai naudoti teritorijas bei išsaugoti jų regeneracinį ir geokologinį potencialą. Skatinamas veiksmingas struktūrų kūrimas ir įgyvendinimas, kuris padėtų mažinti anglies dioksido išsiskyrimą į aplinką, didintų energijos vartojimo efektyvumą ir skatintų atsinaujinančių išteklių energijos naudojimą. Skatinama atsinaujinančių energijos išteklių plėtra elektros, šilumos ir transporto sektoriuose, tame tarpe didinant elektros energiją gaminančių vartotojų (individualiuose namuose ir daugiabučiuose) dalį, palyginti su visų elektros energijos vartotojų skaičiumi.

Koncepcijos **I ir II alternatyvose** išlaikomi tie patys inžinerinės infrastruktūros vystymo principai.

2.8. Konceptijos alternatyvų palyginamoji analizė

I alternatyva	II alternatyva
Pagrindinė strateginė vystymo kryptys	
<p>Atsakingai įsisavinant turimus gamtinius išteklius bei plėtojant tvariais sprendimais pagrįstą infrastruktūrą, siekiama vystyti planuojamą teritoriją kurortine teritorija, kurioje būtų teikiamos aukštos kokybės paslaugos, kuriamas produktas su aukšta ekonomine verte, didinama gyvenimo kokybė.</p>	
Erdvinė kompozicija	
<p>Konceptijos pirmos alternatyvos erdvinės struktūros sprendiniai siejami su gyvenamosios vietovės poreikių ir kurortinės teritorijos galimybių vystymo bendresne sąsaja išraiška.</p> <p>Urbanistinė struktūra formuojama išlaikant ir pabrėžiant esamą kompozicinę ašį rajoninio kelio pagrindu (Likėnų g.) bei plėtojant du centrus:</p> <ul style="list-style-type: none"> ▪ <i>Pabiržės miestelio centrinė dalis integruojanti socialinių, kultūrinių paslaugų teikimą.</i> Centras formuojamas esamos struktūros pagrindu, užstatymu stiprinant kompozicinę ašį Likėnų gatvės atkarpoje, teritoriškai artėjant link reabilitacinio gydymo ir paslaugų teikimo centro. ▪ <i>Reabilitacinio gydymo (ir paslaugų teikimo) centras.</i> Sudaroma galimybė jo plėtrai pietvakarinėje pusėje. <p>Nuo Pabiržės miestelio centrinės dalies Likėnų reabilitacinio gydymo ir paslaugų teikimo centro link, užstatymas driekiasi lygiagrečiai rajoniniam keliui (Likėnų g.), kurį pertraukia želdynų plotai. Aptariamoje teritorijoje užstatymas formuojamas arčiau gatvės koridoriaus, tačiau išsaugant esamą medžių alėją. Planuojamai galimai užstatyti teritorijai racionaliai aptarnauti bei numatant jos optimalius ryšius su gretimomis teritorijomis formuojamos naujos gatvių atkarpos, pėsčiųjų ryšiai.</p> <p>Paslaugų teikimo teritorijoje prie reabilitacinio gydymo centro siūlomas perimetrinis užstatymo pobūdis, kuris prisidėtų prie reabilitacinio gydymo centro teritorijos išraiškos.</p>	<p>Konceptijos antros alternatyvos sprendiniuose išlaikoma bei pabrėžiama esama kompozicinė ašis rajoninio kelio (Likėnų g.) pagrindu, o jos skirtingose pusėse numatyti du centrai vystomi kaip du poliai:</p> <ul style="list-style-type: none"> ▪ <i>Pabiržės miestelio centrinė dalis (integruojanti socialinių, kultūrinių paslaugų teikimą).</i> Centras formuojamas esamos struktūros pagrindu, užstatymu stiprinama rajoninio ir krašto kelio sankryža, papildant urbanistinę-ūkinę integracijos ašį Biržai-Pasvalys-Panevėžys. Šioje alternatyvoje miestelio centrinė dalis numatoma kompaktiškesnė nei pirmoje. ▪ <i>Reabilitacinio gydymo (ir paslaugų teikimo) centras</i> vystomas esamos ribose. <p>Nuo Pabiržės miestelio centrinės dalies Likėnų reabilitacinio gydymo ir paslaugų teikimo centro link, užstatymas lygiagrečiai kompozicinės ašies yra labiau fragmentinis nei I alternatyvoje. Užstatymas yra atitraukiamas nuo gatvės koridoriaus, paryškinant kompozicinę ašį platesne želdynų juosta.</p> <p>Paslaugų teikimo teritorijoje siūlomas laisvo planavimo užstatymo pobūdis pastatus komponuojant laisvai tarp želdinių.</p>

I ir II alternatyvai taikomi kiti tapatūs erdvinės struktūros formavimo sprendiniai.

I alternatyva	II alternatyva
---------------	----------------

Urbanizuotų ir urbanizuojamų teritorijų vystymo principai

Koncepcijos **I alternatyvos ir II alternatyvos** sprendiniuose vystymo režimai nustatomi vadovaujantis tuo pačiu principu.

Santykiyje su numatytu funkcinio zonavimu I alternatyvoje numatytos neženkliai didesnės naujos plėtros vystymo režimas.

Santykiyje su numatytu funkcinio zonavimu II alternatyvoje numatytos neženkliai mažesnės naujos plėtros vystymo režimas.

Aukštingumo reglamentai pagal teritorijų naudojimo tipus taikomi vienodai **I ir II alternatyvoms**.

Funkcinis zonavimas

Koncepcijos **I alternatyvos ir II alternatyvos** sprendiniuose planavimo lygmenį atitinkantis funkcinis zonavimas – teritorijos naudojimo tipai, nustatomi vadovaujantis tuo pačiu principu.

I alternatyvoje formuojami kiek didesni mišrios centro teritorijos, specializuotų kompleksų teritorijos, mišrios gyvenamosios teritorijos plotai nei II alternatyvoje. Šioje alternatyvoje, formuojant mišrios centro teritorijos konfigūraciją ir lokalizaciją, sudaromos sąlygos miestelio centro vystymuisi prie Likėnų gatvės (ypač kasdieninio poreikio objektų koncentravimui, įvertinus esamos mokyklos gretimybę), taip mažinant poreikį ryšių per krašto kelią Nr.125, atitinkamai didinant saugesnes ir patogesnes pėsčiųjų keliones.

II alternatyvoje mišri centro teritorija ir specializuotų kompleksų teritorija yra kiek mažesnės nei I alternatyvoje (centrai labiau orientuoti į vidinius resursus). Šios alternatyvos atveju gyvenvietės centre turėtų būti teikiamas ypatingas dėmesys papildomoms priemonėms pėsčiųjų judėjimui per krašto kelią Nr. 125 saugumui užtikrinti.

Gamtinės saugomos teritorijos

Koncepcijos **I alternatyvos ir II alternatyvos** sprendiniuose minėtos saugomos teritorijos pažymimos ir respektuojamos vienodai.

Nekilnojamas kultūros paveldas

Koncepcijos **I ir II alternatyvoje**, planuojamos teritorijos ribose esančiam nekilnojamojo kultūros paveldo objektui - Klebonijos ir bažnyčios pastatų kompleksas – taikomi tapatūs sprendiniai.

Miškai

Koncepcijos **I ir II alternatyvoje**, planuojamos teritorijos ribose esančiai miško žemei taikomi tapatūs sprendiniai.

Gamtinis karkasas

Koncepcijos **I ir II alternatyvoje**, planuojamos teritorijos ribose numatomi tapatūs gamtinio karkaso sprendiniai.

Želdynai

Koncepcijos **I ir II alternatyvoje**, želdynų vystymo principai tapatūs, kai kuriais atvejais alternatyvose skiriasi želdynų teritorinis paskirstymas, plotas.

Pirmoje alternatyvoje želdynų plotai sudaro apie 35% planuojamos teritorijos. Vienam gyventojui

Antroje alternatyvoje želdynų plotai sudaro apie 39% planuojamos teritorijos. Vienam gyventojui

I alternatyva	II alternatyva
tenkantis želdynų plotas būtų – apie 0,16 ha. Tokia planuojamą želdynų vystymo perspektyva tenkintų atskirųjų rekreacinės paskirties želdynų išdėstymo miestų ir miestelių planinėje struktūroje reikalavimus bei normas.	tenkantis želdynų plotas būtų – apie 0,17 ha. Šios alternatyvos sprendiniai taip pat atitinka atskirųjų rekreacinės paskirties želdynų išdėstymo miestų ir miestelių planinėje struktūroje reikalavimus bei normas.

Šiaurės Lietuvos karstinis regionas

Nuostatos dėl Šiaurės Lietuvos karstinio regiono koncepcijos **I ir II alternatyvoje** taikomos vienodai.

Naudingųjų iškasenų (durpių) telkinio galimybės

Koncepcijos **I ir II alternatyvoje**, planuojamos teritorijos ribose naudingųjų iškasenų teritorijai taikomi tapatūs sprendiniai.

Rekreacinis potencialas

Koncepcijos **I ir II alternatyvose** išlaikomi tie patys esminiai gamtiniai rekreaciniai elementai, rekreacinės infrastruktūros objektai, tačiau kai kuriais atvejais skiriasi jų teritorinė išraiška (detaliau žiūrėti koncepcijos alternatyvų brėžinius).

Susisiekimo sistema

Koncepcijos **I ir II alternatyvose** taikomi tapatūs vystymo principai. Yra nedideli skirtumai dėl susisiekimo tinklo išsidėstymo.

Koncepcijos **I alternatyvoje**, įvertinus formuojamą miestelio centro konfiguraciją yra pasiūlytas kiek rišlesnis gatvių tinklas nei II alternatyvoje – numatyta Likėnėlių g. tęsinio galimybė, išvystant susisiekimo koridorių socialinės infrastruktūros teritorijos rytinėje pusėje. Atitinkamai Likėnų g. tęsinyje būtų numatytas ir pėsčiųjų takas.

Inžinerinė infrastruktūra

Koncepcijos **I ir II alternatyvose** išlaikomi tie patys inžinerinės infrastruktūros vystymo principai.