



Kuriame
Lietuvos ateitį
2014–2020 metų
Europos Sąjungos
fondų investicijų
veiksmų programa

PLANAVIMO
ORGANIZATORIUS

BIRŽŲ RAJONO SAVIVALDYBĖS ADMINISTRACIJOS DIREKTORIUS

Kodas Juridinių asmenų registre 188642660 Vytauto g. 38, LT-41143
Biržai tel. (8 450) 43 142, el.p. savivaldybe@birzai.lt

TERITORIJŲ PLANAVIMO
DOKUMENTO PAVADINIMAS

GYVENAMOSIOS VIETOVĖS, KURIAI SIEKIAMA LIKĖNŲ KURORTINĖS TERITORIJOS STATUSO, BENDRASIS PLANAS

STRATEGINIO PASEKMIŲ APLINKAI VERTINIMO (SPAV)
ATASKAITA

PLANUOJAMA TERITORIJA

Teritorija, kurią sudaro Pabiržės seniūnijos Likėnų ir Kiršonių kaimų bei
Pabiržės miestelio dalys

TERITORIJŲ PLANAVIMO
DOKUMENTO RŪŠIS

KOMPLEKSINIS

PORŪŠIS

SAVIVALDYBĖS DALIES BENDRASIS PLANAS

LYGMUO

VIETOVĖS

ETAPAS

RENGIMO

STADIJA

BENDRŲJŲ SPRENDINIŲ FORMAVIMO (T.T. SPAV)

BYLOS ŽYMUO

CF-19U-37

TOMAS

IV

DATA

2020 m.

Atest.Nr.	Pareigos	Vardas Pavardė	Parašas
	UAB CityForm LT DIREKTORĖ	GITANA MINEIKIENĖ	
ATP1735	PROJEKTO VADOVĖ	GIEDRĖ RATKUTĖ SKAČKAUSKIENĖ	

TURINYS

Įvadas.....	3
1. Gyvenamosios vietovės, kuriai siekiama Likėnų kurortinės teritorijos statuso, bendrojo plano turinys, pagrindiniai tikslai, uždaviniai ir sąsaja su kitais dokumentais	4
1.1. <i>Gyvenamosios vietovės, kuriai siekiama Likėnų kurortinės teritorijos statuso, bendrojo plano turinys</i> 4	
1.2. <i>Gyvenamosios vietovės, kuriai siekiama Likėnų kurortinės teritorijos statuso, bendrojo plano tikslai ir uždaviniai</i>	15
2. Gyvenamosios vietovės, kuriai siekiama Likėnų kurortinės teritorijos statuso, bendrojo plano sąsajos su kitais teritorijų planavimą reguliuojančiais dokumentais.....	17
3. Esama aplinkos būklė ir jos pokyčiai, jeigu bendrojo plano RENGIMO sprendiniai nebus įgyvendinti	19
3.1. <i>Oro kokybė</i>	19
3.2. <i>Vandenių kokybė</i>	20
3.3. <i>Dirvožemio kokybė</i>	22
3.4. <i>Triukšmas</i>	23
3.5. <i>Kraštovaizdžio kokybė</i>	24
4. Teritorijų, kurios gali būti reikšmingai paveiktos, aplinkos charakteristikos	25
5. Su bendrojo plano koncepcija susijusios aplinkos apsaugos problemos, ypač atkreipiant dėmesį į problemas susijusias su aplinkos apsaugai svarbiomis teritorijomis.....	33
6. Tarptautinių, Europos bendrijos arba nacionaliniu lygmeniu nustatyti aplinkos apsaugos tikslai, susiję su bendrojo plano keitimu	34
7. Galimos reikšmingos teigiamos ir neigiamos pasekmės aplinkai, aplinkos veiksnių tarpusavio sąveikai ..	36
8. Priemonės bendrojo plano įgyvendinimo reikšmingoms neigiamoms pasekmėms aplinkai išvengti, sumažinti ar kompensuoti	40
9. Bendrojo plano alternatyvos	40
10. Vertinimo sunkumai (įskaitant techninius trūkumus arba nepakankamas praktines žinias ir įgūdžius), su kuriais susidurta kaupiant reikiamą informaciją, aprašymas	40
11. Nustatytų taikyti stebėsenos priemonių aprašymas.....	41
12. Santrauka	41

PRIEDAI:

1. Vertinimo subjektų išvados dėl SPAV apimties nustatymo dokumento - 10 lapų.

IVADAS

Strateginis pasekmių aplinkai vertinimas – tam tikrų planų ir programų įgyvendinimo galimų pasekmių aplinkai nustatymo, apibūdinimo ir vertinimo procesas, per kurį rengiami strateginio pasekmių aplinkai vertinimo dokumentai, konstatuojama, atsižvelgiama į vertinimo ir konsultacijų rezultatus prieš priimant ir (arba) tvirtinant planą ar programą, teikiama informacija, susijusi su sprendimu dėl plano ar programos priėmimo ir (arba) tvirtinimo.

Rengiamo *Gyvenamosios vietovės, kuriai siekiama Likėnų kurortinės teritorijos statuso, bendrojo plano* strateginis pasekmių aplinkai vertinimas (toliau SPAV) atliekamas teritorijos vystymo koncepcijos (bendrujų sprendinių formavimo) stadijai. Šio vertinimo tikslas yra nustatyti ir įvertinti galimas reikšmingas rengiamo bendrojo plano įgyvendinimo pasekmes bendrojo plano teritorijoje, apimančioje dalį Likėnų, Kiršonių kaimų ir Pabiržės miestelį, bei išskirti teritorijas, kurioms šio plano įgyvendinimas gali turėti neigiamas pasekmes.

Strateginio pasekmių aplinkai vertinimo tikslai:

1. Nustatyti, apibūdinti ir įvertinti galimas reikšmingas *Gyvenamosios vietovės, kuriai siekiama Likėnų kurortinės teritorijos statuso, bendrojo plano* sprendinių įgyvendinimo pasekmes aplinkai.
2. Užtikrinti, kad bus konsultuojamasi su atsakingomis už aplinkos apsaugą valstybės ir savivaldybių institucijomis, įstaigomis ir visuomene.
3. Užtikrinti, kad *Gyvenamosios vietovės, kuriai siekiama Likėnų kurortinės teritorijos statuso, bendrojo plano* organizatorius turės išsamią informaciją apie galimas reikšmingas plano įgyvendinimo pasekmes aplinkai ir atsižvelgs į ją.

Gyvenamosios vietovės, kuriai siekiama Likėnų kurortinės teritorijos statuso, bendrojo plano strateginis pasekmių aplinkai vertinimas (SPAV) atliekamas vadovaujantis *Planų ir programų strateginio pasekmių aplinkai vertinimo tvarkos aprašu*, patvirtintu Lietuvos Respublikos Vyriausybės 2014-12-23 nutarimu Nr. 1467, bei Strateginio pasekmių aplinkai vertinimo vadovu.

Rengiant *Gyvenamosios vietovės, kuriai siekiama Likėnų kurortinės teritorijos statuso, bendrojo plano* koncepciją, vadovaujama teritorijų darnaus vystymosi principais ir yra pateikiamos dvi koncepcijos alternatyvos.

Planavimo organizatoriaus pavadinimas ir kontaktinė informacija:

Biržų rajono savivaldybės administracijos direktorius

Adresas: Vytauto g. 38, LT-41143 Biržai

Kontaktinis asmuo: Vyriausioji specialistė Loreta Munikiene

Tel. +370 45042102, +370 68254108, el. paštas: loreta.munikiene@birzai.lt

Biržai tel. (8 450) 43 142, el. p. savivaldybe@birzai.lt

Dokumentų rengėjo pavadinimas ir kontaktinė informacija:

UAB CityForm LT

Adresai ir kiti kontaktai:

UAB CityForm LT

S. Žukausko g. 4, LT-08244, Vilnius

Projekto vadovė – Giedrė Ratkutė Skačkauskienė, tel.: 8 698 79972, el. paštas: g.ratkute@cityform.lt

1. GYVENAMOSIOS VIETOVĖS, KURIAI SIEKIAMA LIKĖNŲ KURORTINĖS TERITORIJOS STATUSO, BENDROJO PLANO TURINYS, PAGRINDINIAI TIKSLAI, UŽDAVINIAI IR ŠĄSAJA SU KITAIŠ DOKUMENTAIS

1.1. Gyvenamosios vietovės, kuriai siekiama Likėnų kurortinės teritorijos statuso, bendrojo plano turinys

Gyvenamosios vietovės, kuriai siekiama Likėnų kurortinės teritorijos statuso, bendrojo plano erdvinė koncepcija remiasi darnios (tvarios) plėtros principais, sudarant visas sąlygas gyvenimo kokybės gerinimui, aplinkos kokybės didinimui.

Pagrindinę strateginę planuojamos teritorijos vystymosi kryptį suponuoja vietos gamtiniai ištekļiai, išskiriant naudingųjų iškasenų - Likėnų telkinį, sukurta infrastruktūra (ypač gydymo infrastruktūra). Šie dėmenys sudaro sąlygas teritorijos išskirtinumui ir suformuoja vystymo potencialą. Tinkamai plėtojant minėtą potencialą, yra galimybė suteikti planuojamai teritorijai kurortinės teritorijos statusą (pagal Reikalavimų kurorto ir kurortinės teritorijos statusui suteikti tvarkos aprašą). Atitinkamai tai atveria dar didesnes galimybes – didesniui finansavimui, kokybiškesniui gydymo ir rekreacinių paslaugų teikimui Lietuvos ir užsienio gyventojams, produkto su aukšta ekonomine verte kūrimui, aplinkos saugojimui bei tvaresniems sprendimams, vietos gyventojų gyvenimo kokybės didinimui, prisidėti prie Biržų krašto identiteto bei visos šalies įvaizdžio formavimo.

Planuojamos teritorijos potencialas kurortinei teritorijai yra identifikuotas aukščiausio lygmens teritorijų planavimo dokumente – Lietuvos Respublikos teritorijos bendrajame plane (tiek šiuo metu galiojančiame, tiek naujai parengtame bet dar neįsigaliojusiam). Taip pat tai yra numatyta ir kituose Lietuvos Respublikos teritorijos bendrąjį planą detalizuojančiuose dokumentuose - Panevėžio apskrities teritorijos bendrajame plane, Biržų rajono savivaldybės teritorijos bendrajame plane.

Koncepcijos variantuose Likėnai su Pabiržės miesteliu yra išlaikomi ir stiprinami kaip rajoninio lygmens rekreacinio aptarnavimo centras, išsiskiriantis pažintiniu turizmu, poilsiu gamtoje ir kurortiniu gydymu, taip pat plėtojami funkciniai ir erdviniai ryšiai.

Formuojant koncepcijos alternatyvas vadovaujamosi Biržų regioninio parko tvarkymo plane nustatytais kraštovaizdžio tvarkymo zonų (KTZ) ribomis ir jose galima vykdyti veikla (galimais žemės sklypų naudojimo būdais, pagal Žemės naudojimo būdų turinio aprašą).

Taigi, taikant tą pačią planuojamos teritorijos strateginę vystymosi kryptį, alternatyvos formuojamos numatant skirtingą erdvinę išraišką. Koncepcijos **pirmoje alternatyvoje** erdvinės struktūros sprendiniai siejami su gyvenamosios vietovės poreikių ir kurortinės teritorijos galimybių vystymo bendresne sąsajų išraiška. Koncepcijos **antros alternatyvos** sprendiniuose išlaikoma bei pabrėžiama esama kompozicinė ašis rajoninio kelio (Likėnų g.) pagrindu, o jos skirtingose pusėse numatyti du centrai vystomi kaip du poliai.

Gyvenamosios vietovės, kuriai siekiama Likėnų kurortinės teritorijos statuso, bendrojo plano grafine dalį koncepcijos etape sudaro 2 brėžiniai:

- Koncepcijos brėžinys. I alternatyva M 1: 20 000;
- Koncepcijos brėžinys. II alternatyva M 1: 20 000.

Bendruoju planu planuojama teritorija funkciniais ir erdviniais ryšiais yra susijusi su gretimomis (aplinkinėmis) teritorijomis – t.y. planuojama teritorija kartu su Naciūnų k. sudaro vieną urbanizuotą darinį. Ypač svarbu įvertinti ir sudaryti sąlygas minėtai urbanizuotai struktūrai funkcionuoti sklandžiai. Dėl to, koncepcijos variantuose nagrinėjama didesnė teritorija, apimanti dalį Naciūnų k., Dainiūnų k., Kiršonių k. bei dalį Likėnų k., neįtraukto į bendrojo plano ribas. Tačiau pažymima, kad teritorijos vystymo informacija už bendrojo plano

galiojimo ribos yra tik rekomendacinio pobūdžio ir negali būti traktuojami kaip šio rengiamo teritorijų planavimo dokumento sprendiniai.

Teritorijos erdvinė kompozicija

Plėtojant Likėnų ir Pabiržės miestelio erdvinę struktūrą siekiama sudaryti palankiausias sąlygas strateginei vystymosi kryptčiai įgyvendinti, saugant vertingą kraštovaizdį suformuoti optimalų balansą tarp urbanizuotų ir neužstatytų erdvių.

Pagrindiniai optimalios Likėnų ir Pabiržės miestelio erdvinės struktūros vystymo principai yra:

- Centrų formavimas – teritorijos vystymas įvertinant kintančius poreikius, būsimos kurortinės teritorijos centrų plėtra / esamų centrų gyvybingumo skatinimas, centrų klasifikacija.
- Urbanistinių jungčių – teritorijos pagrindinių ir pagalbinių gatvių tinklo formavimas. Užtikrinami ryšiai tarp Likėnų (kurortinio gydymo) ir Pabiržės (seniūnijos administracinio centro) bei kitų gyvenviečių.
- Vieningos struktūros formavimas.
- Gyvenamosios aplinkos, viešųjų erdvių modernizavimas.
- Polifunkciškumą skatinantis funkcinis ir fizinis neefektyviai naudojamų teritorijų pertvarkymas (konversija).
- Užstatymo struktūrizavimas.
- Nekilnojamojo kultūros paveldo apsauga.
- Gamtinių elementų ir jų tarpusavio struktūros nustatymas, vystymas ir saugojimas.
- Rekreacinių objektų plėtra.

Vienas iš būdų teritorinės kraštovarkinės struktūros esamiems bruožams išryškinti ir tolimesnei plėtrai, sąlygojamai socialinių ir ekonominių procesų bei gamtinės aplinkos ypatumų, nustatyti yra teritorijos erdvinės raidos kompozicijos bei koncepcijos sukūrimas.

I alternatyva. Urbanistinė struktūra formuojama išlaikant ir pabrėžiant esamą kompozicinę ašį rajoninio kelio pagrindu (Likėnų g.) bei plėtojant du centrus:

- *Pabiržės miestelio centrinė dalis integruojanti socialinių, kultūrinių paslaugų teikimą.* Koncentruojami centrinėms funkcijoms vykdyti reikalingi administracinės, kultūros, mokslo, religinės paskirties pastatai kartu su gyvenama aplinka, taip pat kiti negyvenamosios (prekybos, paslaugų, maitinimo) paskirties pastatai, bendro naudojimo želdynai. Centras formuojamas esamos struktūros pagrindu, užstatymu stiprinant kompozicinę ašį Likėnų gatvės atkarpoje, teritoriškai artėjant link reabilitacinio gydymo ir paslaugų teikimo centro.
- *Reabilitacinio gydymo (ir paslaugų teikimo) centras.* Esamos Likėnų reabilitacinės ligoninės teritorijoje dėstomi visuomenės sveikatos saugos, sporto ir sveikatingumo, rekreaciniai objektai – tiesiogiai susiję su žmonių sveikatinimu. Greta Likėnų reabilitacinės ligoninės teritorijos, pietinėje dalyje, siūlomi vystyti su reabilitacinės ligoninės veikla netiesiogiai susiję, Likėnų perspektyvinės kurortinės teritorijos lankytojų aptarnavimui reikalingi bei taip pat ir vietos gyventojų poreikiams skirti paslaugų, prekybos ir kiti objektai.

Pirmos koncepcijos alternatyvoje taip pat numatomi šie sprendiniai:

- Pabiržės miestelio centrinės dalies teritorijoje esamas kvartalų užstatymas baigiamas formuoti kaip ir baigiamos formuoti nesuformuotos gatvių atkarpos. Minėtoje centrinėje dalyje užstatymas turėtų formuoti gatvių koridorius – atitinkamai teritorijoje siūlomas perimetrinis užstatymo tipas.
- *Nuo Pabiržės miestelio centrinės dalies Likėnų reabilitacinio gydymo ir paslaugų teikimo centro* link, užstatymas driekiasi lygiagrečiai rajoniniam keliui (Likėnų g.), kurį pertraukia želdynų plotai. Aptariamoje teritorijoje užstatymas formuojamas arčiau gatvės koridoriaus, tačiau išsaugant esamą medžių alėją. Planuojamai galimai užstatyti teritorijai racionaliai aptarnauti bei numatant jos optimalius ryšius su gretimomis teritorijomis formuojamos naujos gatvių atkarpos, pėsčiųjų ryšiai.

- *Paslaugų teikimo teritorijoje prie reabilitacinio gydymo centro* siūlomas perimetrinis užstatymo pobūdis, kuris prisidėtų prie reabilitacinio gydymo centro teritorijos įprasminimo.
- Planuojamos teritorijos šiaurės vakarų dalyje susiformavę retai užstatyti sodų kvartalai. Siekiant racionalaus žemės naudojimo, ši teritorija galėtų būti tankinama ir plėtojama kaip mažo užstatymo intensyvumo gyvenamąją teritoriją – t.y. perspektyvoje gali būti vykdoma sodininkų bendrijų teritorijų konversija į gyvenamąsias teritorijas kompleksiskai išsprendžiant visos sodininkų bendrijų teritorijos susisiekimo (formuojant gatvių parametrus, atitinkančius normoms), inžinerinės, socialinės, rekreacinės infrastruktūros, kitų paslaugų pasiekiamumo klausimus.
- Pietrytinėje planuojamos teritorijos pusėje (taip pat ir už Pabiržės pagrindinės mokyklos teritorijos), už bendrojo plano galiojimo ribos, rengiant kitus teritorijų planavimo dokumentus rekomenduojama baigti formuoti kvartalus taip prisidedant prie kompaktiškesnės gyvenvietės ir tvaresnio vystymosi.
- Baigiamose formuoti ir naujose struktūrose plėtojama neagresyvi urbanizacija. Akcentuojama kokybinė plėtra gerinant gyvenamąją, darbo ir poilsio aplinkas.

II alternatyva. Kaip jau buvo minėta, šios alternatyvos koncepcijos sprendiniuose išlaikoma bei pabrėžiama esama kompozicinė ašis rajoninio kelio (Likėnų g.) pagrindu, o jos skirtingose pusėse numatyti du centrai vystomi kaip du poliai:

- *Pabiržės miestelio centrinė dalis (integruojanti socialinių, kultūrinių paslaugų teikimą).* Koncentruojami centrinėms funkcijoms vykdyti reikalingi administracinės, kultūros, mokslo, religinės paskirties pastatai kartu su gyvenama aplinka, taip pat kiti negyvenamosios (prekybos, paslaugų, maitinimo) paskirties pastatai, bendro naudojimo želdynai. Centras formuojamas esamos struktūros pagrindu, užstatymu stiprinama rajoninio ir krašto kelio sankryža, papildant urbanistinę-ūkinę integracijos ašį Biržai-Pasvalys-Panevėžys. Šioje alternatyvoje miestelio centrinė dalis numatoma kompaktiškesnė nei pirmoje.
- *Reabilitacinio gydymo (ir paslaugų teikimo) centras.* Esamos Likėnų reabilitacinės ligoninės teritorijoje dėstomi visuomenės sveikatos saugos, sporto ir sveikatingumo, rekreaciniai objektai. Greta Likėnų reabilitacinės ligoninės teritorijos, pietinėje dalyje, koncentruojami visuomenės saugos, kiti specializuoti objektai, gyventojų ir Likėnų perspektyvinės kurortinės vietovės lankytojų aptarnavimui reikalingi objektai.

Antroje koncepcijos alternatyvoje taip pat numatomi šie sprendiniai:

- Pabiržės miestelio centrinės dalies teritorijoje esamas kvartalų užstatymas baigiamas formuoti kaip ir baigiamos formuoti nesuformuotos gatvių atkarpos, siūlomas perimetrinis užstatymo tipas. Formuojami želdynų intarpai miestelio centrinėje dalyje ir jos gretimybėje.
- Nuo Pabiržės miestelio centrinės dalies Likėnų reabilitacinio gydymo ir paslaugų teikimo centro link, užstatymas lygiagrečiai kompozicinės ašies yra labiau fragmentinis nei I alternatyvoje. Užstatymas yra atitraukiamas nuo gatvės koridoriaus, paryškinant kompozicinę ašį platesne želdynų juosta.
- Paslaugų teikimo teritorijoje siūlomas laisvo planavimo užstatymo pobūdis pastatus komponuojant laisvai tarp želdinių.
- Vakarinėje planuojamos teritorijos dalyje susiformavę retai užstatyti sodų kvartalai. Siekiant racionalaus žemės naudojimo, ši teritorija galėtų būti tankinama ir plėtojama kaip mažo užstatymo intensyvumo gyvenamąją teritoriją – t.y. perspektyvoje gali būti vykdoma sodininkų bendrijų teritorijų konversija į gyvenamąsias teritorijas kompleksiskai išsprendžiant visos sodininkų bendrijų teritorijos susisiekimo (formuojant gatvių parametrus, atitinkančius normoms), inžinerinės, socialinės, rekreacinės infrastruktūros, kitų paslaugų pasiekiamumo klausimus.
- Baigiamose formuoti ir naujose struktūrose plėtojama neagresyvi urbanizacija. Akcentuojama kokybinė plėtra gerinant gyvenamąją, darbo ir poilsio aplinkas.

Funkcinis zonavimas

Vadovaujantis Teritorijų planavimo normomis, bendrųjų sprendinių formavimo stadijoje išskiriamos:

- Neurbanizuojamos teritorijos, kurioms priskirtinos miškai ir miškingos teritorijos, vandenys, žemės ūkio veiklai naudojamos teritorijos ir kitos kompaktiškai neužstatytos ar neužstatomos teritorijos.
- Urbanizuotos ir urbanizuojamos teritorijos, apimančios kompaktiškai pastatais užstatytas ir numatomas užstatyti teritorijas su inžinerinių komunikacijų koridoriais ir neužstatytais bendrai naudoti pritaikytais želdynais, viešosiomis erdvėmis.

Neurbanizuojamos bei urbanizuotos ir urbanizuojamos teritorijos, įvertinus šio bendrojo plano rengimo mastelį, išreiškiamos pateikiant teritorijų naudojimo tipus, kurių bendri vystymo principai nusakomi koncepcijoje, o detalus reglamentavimas bus teikiamas sprendinių konkretizavimo stadijoje. Nustatant teritorijos vystymo tipus buvo įvertinti Biržų rajono savivaldybės teritorijos bendrojo plano sprendiniai, Biržų regioninio parko tvarkymo plane nustatytų kraštovaizdžio tvarkymo zonų (KTZ) ribos ir jose galimos vykdyti veiklos.

Teritorijų naudojimo tipų ribos formuotos pagal šias ribas:

- natūralias ribas – miško ribas, vandens telkinio kranto linijas;
- technines ribas – sklypų ribas, saugomų teritorijų ribas, gamtinio karkaso ribas, kelius, inžinerinės infrastruktūros objektus (elektros tinklai, dujotiekis ir pan.), esamo užstatymo ribas, apsaugos zonų ribas, skirtingo žemės naudojimo ribas, administracines ribas.

Urbanizuojamų teritorijų prioritetinei plėtrai priskiriamos šių naudojimo tipų teritorijos (taikoma abejoms alternatyvoms): mišri centro teritorija, socialinės infrastruktūros teritorija, specializuotų kompleksų teritorija, paslaugų teritorija, inžinerinės infrastruktūros teritorija, inžinerinės infrastruktūros koridorių teritorijos, bendro naudojimo erdvių, želdynų teritorijos, naudingųjų iškasenų teritorija, vandenvietė. Prioritetinė plėtra tikslinama sprendinių konkretizavimo stadijoje.

I alternatyva. Papildant erdvinės struktūros idėją kai sprendiniai siejami su gyvenamosios vietovės poreikių ir kurortinės teritorijos galimybių vystymo bendresne sąsąjū išraiška - siekiama mažesnio fizinio atstumo tarp centrų, santykinai gyvybingesnės urbanizacijos ties pagrindine planuojamos teritorijos ašimi. Todėl formuojami kiek didesni mišrios centro teritorijos, specializuotų kompleksų teritorijos, mišrios gyvenamosios teritorijos plotai nei II alternatyvoje. Šioje alternatyvoje, formuojant mišrios centro teritorijos konfigūraciją ir lokalizaciją, sudaromos sąlygos miestelio centro vystymuisi prie Likėnų gatvės (ypač kasdieninio poreikio objektų koncentravimui, įvertinus esamos mokyklos gretimybę), taip mažinant poreikį ryšių per krašto kelią Nr.125, atitinkamai didinant saugesnes ir patogesnes pėsčiųjų keliones.

II alternatyva nusako dviejų polių – teritoriškai atskiresnių gyvenvietės centro ir reabilitacinio gydymo centro formavimo idėją, todėl funkcinio zonavimo sprendiniuose mišri centro teritorija ir specializuotų kompleksų teritorija yra kiek mažesnės nei I alternatyvoje (centrai labiau orientuoti į vidinius resursus). Šios alternatyvos atveju gyvenvietės centre turėtų būti teikiamas ypatingas dėmesys papildomoms priemonėms pėsčiųjų judėjimui per krašto kelią Nr. 125 saugumui užtikrinti.

Urbanizuotų ir urbanizuojamų teritorijų vystymo principai

Urbanizuotų ir urbanizuojamų teritorijų vystymo reglamentavimas planuojamoje teritorijoje yra neatsiejamas nuo Biržų regioninio parko tvarkymo plano sprendinių.

bendrojo plano koncepcijoje, urbanizuotų ir urbanizuojamų teritorijų vystymas taip pat nustatomas pagal Teritorijų planavimo normose numatytus vystymo režimus. Urbanizuotos ir urbanizuojamos teritorijos vystomos pagal teritorijų plėtros kryptis, kurias apibūdina šie teritorijų vystymo režimai:

- *Saugojimas* nustatomas įvairių statusą turinčioms saugomoms teritorijoms ir teritorijoms, kurių vertingąsias savybes būtina išsaugoti jų nekeičiant. Šiose teritorijose numatoma statyba gali būti

vykdoma teisės aktų nustatyta tvarka atliekant tvarkybos darbus: konservavimą, restauravimą, atkūrimą ar pritaikymą.

- *Modernizavimas* – teritorijų fizinės ir (ar) funkcinės struktūros atnaujinimas, kai plėtra vykdoma išnaudojant vidinius teritorijos resursus iš esmės nekeičiant šios teritorijos naudojimo funkcinės struktūros ir fizinių parametrų. Šis vystymo režimas dominuoja planuojamos teritorijos ribose ir daugumoje atvejų taikomas esamiems užstatytiems bei dalimi užstatytiems kvartalams atskiroms teritorijoms.
- *Konversija (pertvarkymas)* – neefektyviai naudojamų užstatytų teritorijų naujas (antrinis) panaudojimas plėtrai. Įgyvendinant tam tikras - šio plano apimtyje aptartas sąlygas, gali būti vykdoma sodininkų bendrijų teritorijų konversija.
- *Nauja plėtra* – neužstatytų teritorijų urbanizavimas.
- *Rezervavimas* nustatomas teritorijoms, kurios reikalingos visuomenės poreikiams – toks poreikis preliminariai identifikuojamas susisiekimo koridoriams, atskiriesiems želdynams.
- Vertinant tai, kad visa planuojama teritorija yra Biržų regioninio parko teritorijoje modernizavimo, konversijos, naujos plėtros vystymo režimai įgyvendinami tausojančiomis priemonėmis nesudarant neigiamo poveikio saugomai teritorijai.

Koncepcijos **I alternatyvos** ir **II alternatyvos** sprendiniuose vystymo režimai nustatomi vadovaujantis tuo pačiu principu. Skirtumai yra tik dėl I alternatyvoje numatytos neženkliai didesnės naujos plėtros.

Užstatymo aukštis identifikuojamas atsižvelgiant į susiformavusį vietovaizdį, charakteringus užstatymo principus. Užstatymo aukščio reglamentas nustatomas naujai statomiems ir rekonstruojamiems statiniams. Jei esami pastatai yra aukštesni, nei nurodytas šio bendrojo plano reglamentuose, jų rekonstrukcijos atveju leidžiama išlaikyti esamą aukštį.

- Vienbučių ir dvibučių pastatų gyvenamoji teritorijoje dominuojantis aukštingumas - iki 8,5 m.
- Gyvenamoji teritorija, mišri gyvenamoji teritorijoje, mišri centro teritorijoje dominuojantis aukštingumas - iki 10 m.
- Paslaugų teritorijoje, socialinės infrastruktūros teritorijoje aukštingumas iki 12 m.
- Specializuotų kompleksų teritorijoje aukštingumas iki 16 m.

Koncepcijoje pateikiamas dominuojantis aukštingumas, tikslinamas sprendinių konkretizavimo stadijoje.

Inžinerinių statinių, technologinių įrenginių bei pramonės komunalinio ūkio veiklai skirtų statinių aukštis gali viršyti bendrojo plano reglamentuose nurodytą aukščio apribojimą, jei tai būtina užtikrinant efektyviausius ir aplinkai draugiškus technologinius sprendimus.

Naujų aukštybinių pastatų statyba bendro plano sprendiniuose nenumatoma.

Aukštingumo reglamentai pagal teritorijų naudojimo tipus taikomi vienodai **I ir II alternatyvoms**.

Nekilnojamasis kultūros paveldas

Bet kokia veikla į Nekilnojamųjų kultūros vertybių registrą įrašytuose objektuose, kultūros paveldo teritorijose bei jų apsaugos zonose reglamentuojama Nekilnojamojo kultūros paveldo apsaugos įstatymo ir poįstatyminių aktų nustatyta tvarka. Prieš vykdant žemės judinimo darbus, registruotų kultūros vertybių teritorijose, turi būti atlikti archeologiniai tyrimai. Planuojamai teritorijai bei jos tvarkymo ir naudojimo režimui nustatyti, vadovaujasi kultūros paveldo objektų ir vietovių Nekilnojamojo kultūros paveldo vertinimo tarybos aktais bei nuolat atnaujinama Kultūros vertybių registro informacija.

Koncepcijos **I ir II alternatyvoje**, planuojamos teritorijos ribose esančiam nekilnojamojo kultūros paveldo objektui - Klebonijos ir bažnyčios pastatų kompleksas – taikomi tapatūs sprendiniai.

Gamtinė aplinka

Gamtinis karkasas. Lietuvos Respublikos teritorijos gamtinio karkaso erdvinė koncepcija ir lokalizavimo modelis buvo nustatyti LR Seimo patvirtintame Lietuvos Respublikos teritorijos bendrajame plane. Šio modelio sudarymo principai remiasi 2001 m. priimtame LR Saugomų teritorijų įstatyme. Gamtinio karkaso nuostatuose įteisinta gamtinio karkaso sampratos geoekologinė koncepcija, pagrindiniai gamtinio karkaso planavimo, bei teritorijų naudojimo apribojimų nustatymo principai.

Pagal minėtus dokumentus - gamtiniu karkasu suprantamas vientisas gamtinio ekologinio kompensavimo teritorijų tinklas, užtikrinantis ekologinę kraštovaizdžio pusiausvyrą, gamtinius ryšius tarp saugomų teritorijų, kitų aplinkosaugai svarbių teritorijų ar buveinių, taip pat augalų ir gyvūnų migraciją tarp jų.

Vadovaujantis Biržų rajono savivaldybės teritorijos bendrojo plano sprendiniais, visa planuojama teritorija patenka į gamtinio karkaso teritorijas. Planuojamos teritorijos ribose yra:

- *Vidinio stabilizavimo arealai* – teritorijos galinčios apkeisti šoninį nuotėkį ar kitus gamtinės migracijos srautus, taip pat reikšmingos biologinės įvairovės požiūriu: želdinių masyvai bei grupės, natūralios pievos, pelkės, bei kiti vertingi stambesnių geosistemų ekotopai. Šios teritorijos kompensuoja neigiamą ekologinę įtaką gamtinėms geosistemoms. Vidinio stabilizavimo arealai dengia visą planuojamą teritoriją išskyrus teritorijas, kuriose yra nustatyti migracijos koridoriai.
- *Migracijos koridoriai* – slėniai, raguvynai bei dubakloniai, kitos teritorijos, kuriomis vyksta intensyvi medžiagų, energijos ir gamtinės informacijos srautų apykaita ir augalų bei gyvūnų rūšių migracija. Migracijos koridorius, identifikuotas planuojamos teritorijos šiaurinėje dalyje, ties Smardone.

Koncepcijos **I ir II alternatyvoje**, planuojamos teritorijos ribose numatomi tapatūs gamtinio karkaso sprendiniai.

Mišakai. Gyvenamosios vietovės, kuriai siekiama Likėnų kurortinės teritorijos statuso, bendrojo plano teritorijoje yra valstybinio miško plotas (tačiau ne valstybinės reikšmės).

Vadovaujantis Valstybinės miškų tarnybos direktoriaus 2020 09 16 įsakymu Nr. 282-20-V, buvo atliktas patikrinimas vietoje (Biržų miškų urėdijos Biržų girininkijos 680 kvartalo 22 taksaciniame sklype). Nustatyta, kad minėtas sklypas neatitinka miškui ir miško žemei keliamų reikalavimų. Atsižvelgiant į nustatytus faktus ir remiantis 2020 09 16 sprendimu dėl LR miškų valstybės kadastro duomenų įrašymo/keitimo Nr. S-2009-64 buvo patikslinti LR miškų valstybės kadastro duomenys, išregistruojant Biržų miškų urėdijos Biržų girininkijos 680 kvartalo 22 taksacinį sklypą iš miško žemės ploto. Pagal LR miškų valstybės kadastro duomenis 680 kvartalo 22 taksacino sklypo miško plotų nėra, yra tik išlikę duomenys apie anksčiau patvirtintas miškų grupes. Minėtoje teritorijoje nėra miško žemės plotų ir jai netaikomi Miškų įstatymo apribojimai.

1.1. lentelė. Miškų grupės ir pogrupiai

Eil. Nr.	Miško grupė	Miško pogrupis	Plotas (ha)
1.	II B gr. Rekreaciniai miškai	Valstybinių parkų rekreacinių zonų miškai	0,55

Koncepcijos **I ir II alternatyvoje**, planuojamos teritorijos ribose esančiai miško žemei taikomi tapatūs sprendiniai.

Želdynai. Planuojamos teritorijos ribose, siekiant įgyvendinti užsibrėžtus strateginius teritorijos vystymo tikslus (taip pat siekti kurortinės teritorijos statuso), ypač svarbu vystyti atskirųjų želdynų sistemą. Koncepcijoje, įvertinant ir planuojamos teritorijos padėtį Biržų regioniniame parke, siekiama formuoti funkciškai tikslingą ir kompoziciškai vientisą želdynų sistemą, palaikyti ekologinį stabilumą ir gerinti žmonių rekreacinės, gyvenamosios ir darbo aplinkos sąlygas. Todėl abeiose koncepcijos alternatyvose laikomasi šių želdynų vystymo principų:

- planuojamos teritorijos pagrindinėje kompozicinėje ašyje veikia želdynų plotai;
- į želdynų sistemą integruojamos teritorijos prie Smardonės, Salomėjos, Likėnų šaltinių;
- išlaikoma ir vystoma Pabiržės (bažnyčios) parko teritorija

- Likėnų parkas, dėl tiesioginio poveikio reabilitacijai bei gydymui, lieka specializuoto komplekso (Likėnų reabilitacijos ligoninės) sudėtine ir neatsiejama dalimi.
- gyvenamojoje vietovėje, kuriai siekiama kurortinės teritorijos statuso, tenkinama ne mažiau kaip 30 procentų viso vietovės ploto užimančių rekreacinių želdynų, vandens telkinių ir žmonių poilsiui ir pramogoms tinkamų jų pakrančių. Vienam gyventojui tenkantis želdynų plotas (kv. metrais) yra ne mažesnis už aplinkos ministro nustatytą atskirųjų rekreacinės paskirties želdynų plotų normą.

I alternatyvoje pagrindiniai želdynų struktūrą sudarantys elementai yra:

1. Likėnų g. medžių alėja;
2. Likėnų parkas (su galima parko plėtros teritorija);
3. Želdynų plotai ties šaltiniais planuojamos teritorijos šiaurės vakarų dalyje;
4. Želdynų plotas (Likėnų ir Smardonės gatvių sankirtos pietvakarinėje pusėje);
5. Želdynų plotas (tarp Likėnų g. ir Dobilų g., pievų buveinės plotas);
6. Želdynų plotas (prie Likėnų g. socialinės infrastruktūros teritorijos šiaurinėje pusėje);
7. Želdynų plotas (prie Likėnų g. socialinės infrastruktūros teritorijos pietinėje pusėje, pievų buveinės plotas);
8. Pabiržės (bažnyčios) parkas, želdynų plotai prie vandens telkinio planuojamos teritorijos pietinėje dalyje.

Minėti želdynų plotai pagal galimybes jungiami tarpusavyje įtraukiant į bendrą sistemą ir upelius ar kitus gamtinius elementus.

Pirmoje alternatyvoje želdynų plotai sudaro apie 35% planuojamos teritorijos. Remiantis esamos būklės duomenimis, 2018 metais Pabiržės ir Likėnų gyvenvietėse buvo 312 gyventojų. Vienam gyventojui tenkantis želdynų plotas būtų – apie 0,16 ha. Tokia planuojamą želdynų vystymo perspektyva tenkintų atskirųjų rekreacinės paskirties želdynų išdėstymo miestų ir miestelių planinėje struktūroje reikalavimus bei normas.

II alternatyvoje pagrindiniai želdynų struktūrą sudarantys elementai yra:

1. Želdynų plotas išilgai Likėnų g.;
2. Likėnų parkas;
3. Želdynų plotas Likėnų parko pietvakarinėje pusėje;
4. Želdynų plotai ties šaltiniais planuojamos teritorijos šiaurės vakarų dalyje;
5. Želdynų plotas (Likėnų ir Smardonės gatvių sankirtos pietvakarinėje pusėje);
6. Želdynų plotas (tarp Likėnų g. ir Dobilų g., pievų buveinės plotas);
7. Želdynų plotas (prie Likėnų g. socialinės infrastruktūros teritorijos šiaurinėje pusėje);
8. Želdynų plotas (prie Likėnų g. socialinės infrastruktūros teritorijos pietinėje pusėje, pievų buveinės plotas);
9. Pabiržės (bažnyčios) parkas, želdynų plotai prie vandens telkinio planuojamos teritorijos pietinėje dalyje.

Kaip ir pirmoje alternatyvoje, minėti želdynų plotai pagal galimybes jungiami tarpusavyje įtraukiant į bendrą sistemą ir upelius ar kitus gamtinius elementus. Šioje alternatyvoje želdynų plotas yra kiek didesnis nei pirmoje alternatyvoje.

Antroje alternatyvoje želdynų plotai sudaro apie 39% planuojamos teritorijos. Vienam gyventojui tenkantis želdynų plotas būtų – apie 0,17 ha. Tokia planuojamą želdynų vystymo perspektyva tenkintų atskirųjų rekreacinės paskirties želdynų išdėstymo miestų ir miestelių planinėje struktūroje reikalavimus bei normas.

Koncepcijos sprendinių nuostatos saugomų teritorijų atžvilgiu

Saugomose teritorijose veikla vykdoma vadovaujantis Saugomų teritorijų įstatymu, saugomų teritorijų planavimo dokumentais bei kitais veiklą jose reglamentuojančiais teisės aktais. Gyvenamosios vietovės, kuriai siekiama Likėnų kurortinės teritorijos statuso, bendrojo plano koncepcijos alternatyvų sprendiniai galioja tiek, kiek neprieštarauja saugomas teritorijas bei veiklą jose reglamentuojantiems teisės aktams.

Pagal Lietuvos Respublikos teritorijų planavimo įstatymo 4 straipsnio 4 punktą, Vyriausybės patvirtintų specialiojo teritorijų planavimo dokumentų sprendiniai turi aukštesnę teisinę galią už savivaldybės, savivaldybės dalies lygmens kompleksinio teritorijų planavimo dokumentų sprendinius ir privalomai taikomi savivaldybėms rengiant, keičiant ar koreguojant savivaldybės dalies lygmens teritorijų planavimo dokumentus.

Gyvenamosios vietovės, kuriai siekiama Likėnų kurortinės teritorijos statuso, bendrojo plano koncepcijos alternatyvų sprendiniai atlikti vadovaujantis Biržų regioninio parko tvarkymo plano nuostatomis, Biržų regioninio parko ir jo ribų planu bei kitais saugomas teritorijas ir veiklą jose reglamentuojančiais teisės aktais.

Gyvenamosios vietovės, kuriai siekiama Likėnų kurortinės teritorijos statuso, bendrojo plano koncepcijų alternatyvose nagrinėjama teritorija padalinta į teritorijos naudojimo tipus. Vadovaujamasi Biržų regioninio parko tvarkymo plane nustatytais kraštovaizdžio tvarkymo zonų (KTZ) ribomis ir jose galima vykdyti veiklą (galimais žemės sklypų naudojimo būdais, pagal Žemės naudojimo būdų turinio aprašą).

Pažymime, kad šio bendrojo plano koncepcijose išskiriamas naudingųjų iškasenų teritorijos naudojimo tipas naudingųjų iškasenų telkinių teritorijoms. Dalis šių teritorijų patenka į Biržų regioninio parko tvarkymo plane nustatytą kraštovaizdžio tvarkymo zoną NLn (KTZ), dalis į ŽAs (KTZ). Toks sprendimas suformuotas atsižvelgiant į parengtą *Biržų rajono Likėnų telkinio gydomyjų durpių telkinio išteklių dalies naudojimo planą* (plano rengimo pagrindas – 2017 11 10 Lietuvos geologijos tarnybos prie Aplinkos ministerijos sprendimas Nr. S32-17, planavimo organizatorius – VšĮ Respublikinė Panevėžio liginė, TPD Nr. S-VT-36-19-703).

Nuostatos saugomų teritorijų atžvilgiu taikomos vienodai abejoms Gyvenamosios vietovės, kuriai siekiama Likėnų kurortinės teritorijos statuso, bendrojo plano koncepcijos alternatyvoms.

Šiaurės Lietuvos karstinis regionas

Visa planuojama teritorija patenka į Šiaurės Lietuvos karstinį regioną - teritoriją, kurioje tirpstant gipsui formuojasi požeminės tuštumos, o žemės paviršiuje aptinkama senų ir atsiranda naujų smegduobių. Dėl to planuojamai teritorijai taikomos Lietuvos Respublikos specialiųjų žemės naudojimo sąlygų įstatymo nuostatos. Pažymima, kad minėtose nuostatose tai pat numatyti apribojimai vykdant urbanizacijos plėtrą - Šiaurės Lietuvos karstiniame regione draudžiama: išleisti (infiltruoti) nevalytas nuotekas į gruntą; vykdyti ūkinę veiklą, neįvertinus poveikio paviršiniams, požeminiams vandenims (ši nuostata taikoma ūkinei veiklai, kuriai pagal Planuojamos ūkinės veiklos poveikio aplinkai vertinimo įstatymą privaloma atlikti planuojamos ūkinės veiklos poveikio aplinkai vertinimo procedūras); statyti statinius be nustatyta tvarka atliktų ir įregistruotų inžinerinių geologinių ir geotechninių tyrimų rezultatų (ši nuostata netaikoma nesudėtingiems statiniams, išskyrus gyvenamosios paskirties pastatus).

Nuostatos dėl Šiaurės Lietuvos karstinio regiono koncepcijos **I ir II alternatyvoje** taikomos vienodai.

Naudingosios iškasenos

Planuojamos teritorijos ribose yra Likėnų telkinys, kuris užregistruotas žemės gelmių registre ir yra naudojamas nuo 1986 metų. Jis taip pat prie eksploatuojamų telkinių yra priskirtas Biržų rajono savivaldybės teritorijos bendrajame plane.

Likėnų reabilitacijos liginė šalia esančiu durpių telkiniu šiai dienai nesinaudoja, tačiau būtų tikslinga durpes, esančias vos 1 km atstumu nuo liginės, naudoti liginų gydymui. Tai žemapelkinio tipo durpės, klodo storis siekia 2 m, maitinamas Tatulos horizonto sulfatinio vandeniu. Lietuvoje nėra kito gydomyjų durpių telkinio, kuris būtų maitinamas sulfatinio požemio vandeniu. Durpės plačiai taikomos aplikacijų pavidalu ant odos, sergant sąnarių, periferinės nervų sistemos, raumenų, virškinimo ligomis bei įvairiais lėtiniais uždegiminiais susirgimais.

Telkinio teritorijai yra parengtas Biržų rajono Likėnų telkinio gydomyjų durpių telkinio išteklių dalies naudojimo planas (plano rengimo pagrindas – 2017-11-10 Lietuvos geologijos tarnybos prie Aplinkos ministerijos sprendimas Nr. S32-17, planavimo organizatorius – VšĮ Respublikinė Panevėžio liginė, TPD Nr. S-VT-36-19-

703, planavimo tikslai: suprojektuoti racionalų ir saugų žemės gelmių išteklių iškasimą, kasybos metu paveiktų plotų rekultivavimą, suderinti fizinių ir juridinių asmenų, savivaldybių bei valstybės interesus dėl teritorijos naudojimo ir veiklos plėtojimo joje sąlygų).

Koncepcijos variantuose Likėnų telkiniui išskiriamas teritorijos naudojimo tipas - naudingųjų iškasenų teritorija - neužstatyta teritorija, skirta naudingosioms iškasenoms eksploatuoti. Prie naudingųjų iškasenų (durpių) telkinio planuojamas įvažiavimas iš Pušų g. Užbaigus durpių kasybą, teritorijoje durpynas renatūralizacijos būdu bus rekultivuotas į pelkę (šlapžemę). Atlikus planuojamos teritorijos rekultivaciją, įvertinus liekaninį kasybos poveikį aplinkai, baigus naudingosios iškasenos eksploatavimą, žemės sklypui pagrindinė naudojimo paskirtis keičiama į miškų ūkio (M), galimi naudojimo būdai: ekosistemų apsaugos miškų sklypai (M1), apsauginių miškų sklypai (M3).

1.2. lentelė. Nudingųjų iškasenų telkiniai planuojamoje teritorijoje

Nudingųjų iškasenų telkinio kodas	Telkinio pavadinimas	Išteklių rūšis	Būklė	Telkinio plotas (ha) / dalis planuojamoje teritorijoje
2408	Likėnai / durpės	Durpės	Naudojamas	5,21 / 4,47

Koncepcijos I ir II alternatyvoje, planuojamos teritorijos ribose naudingųjų iškasenų teritorijai taikomi tapatūs sprendiniai.

Rekreacinis potencialas

Siekiant įgyvendinti planuojamos teritorijos strateginę vystymosi kryptį, ypač svarbu išplėtoti rekreacinę veiklą ir infrastruktūrą. Tuo labiau, jog planuojamoje teritorijoje rekreacinių išteklių yra pakankamai, reikia tik pritaikyti turimą potencialą. Galiojančio Biržų rajono bendrojo plano Gamtos ir kultūros paveldo teritorijos bei rekreacijos ir turizmo plėtojimo brėžinyje išskirtini rekreacinio aptarnavimo centrai, kur numatyta, kad Likėnai su aplinkinėmis teritorijomis yra rajoninio lygmens rekreacinio aptarnavimo centras, išsiskiriantis pažintiniu turizmu, poilsiu gamtoje ir kurortiniu gydymu.

Siekiant pilnaverčio rekreacinio aptarnavimo centro, skatinant turizmą ir teritorijos lankomumą, šiaurinėje planuojamo teritorijos dalyje formuojamame paslaugų centre siūloma steigti turistų informacijos centrą. Šiuo metu Likėnuose turizmo informacijos centro nėra, ant Pabiržės seniūnijos pastato yra pritvirtintas informacinis standas, kuriuo turistai gali naudotis visą parą ir gauti informaciją apie juos dominančius netoliese esančius objektus. Poilsiautojai detalesnę informaciją apie rajono lankytinas vietas gali gauti Biržų turizmo informacijos centre.

Apgyvandinimo paslaugas vasaros laikotarpiu Likėnų teritorijoje gali teikti Pabiržės pagrindinė mokykla, žmonės apgyvendinami mokyklos bendrabutyje. Apgyvandinimo paslaugas taip pat teikia Likėnų reabilitacijos ligoninė. Ligoninės gyvenamajame korpuse gyventojams siūlomi patogūs, jaukūs, šiuolaikiškai įrengti vienviečiai ir dviviečiai bei neįgaliųjų poreikiams pritaikyti kambariai. Plečiant jau esamą apgyvendinimo infrastruktūrą, siūloma apgyvendinimo, maitinimo paslaugas prioritetu teikti formuojamame paslaugų teikimo centre, greta Likėnų reabilitacinės ligoninės ar mišrioje centro teritorijoje.

Rekreacinio potencialo vystymo prioritetai:

- Teritorijoje numatomus tam tikrus želdynus ir esamus vandens telkinius pritaikyti žmonių poilsiui ir pramogoms;
- Išvystyti rekreacinių teritorijų, objektų, takų infrastruktūrą;
- Sudaryti sąlygas apgyvendinimo, maitinimo ir pramogų infrastruktūros, veiklų orientuotų ir į sveikatos turizmą plėtrai.

Išskiriamos teritorijos patrauklios poilsiui ir lankymui:

- Pietinėje teritorijos dalyje, Pabiržės bendruomenės namų ir Klebonijos bei bažnyčios pastatų komplekso gretimybėje, esanti teritorija su tvenkiniu. Perspektyvinė teritorija gyventojų ir lankytojų poilsiui su galima infrastruktūra tvenkinio pakrantėje, siūloma įrengti paplūdimį, atokvėpio vietą;
- Šiaurinėje teritorijos dalyje esanti miškinga teritorijos dalis tarp sodų užstatymo, Likėnų g. ir Likėnų parko. Teritorija siūloma ramiam poilsiui, įrengiant takų sistemą.
- Salomėjos šaltinio gretimybėje siūlomi gamtinio objekto lankymui skirti objektai: automobilių aikštelė, atokvėpio vieta (*pagal Biržų regioninio parko TP*).
- Planuojamas takas (potencialus pažintinis, mokomasis takas), apjungiantis teritorijai svarbius gamtinius objektus. Takas prasideda prie Smardonės šaltinio, driekiasi link Salomėjos šaltinio, toliau tęsiasi į pietus ir pasiekia Likėnų šaltinį, atsiremia į Pušų g., driekiasi palei naudingųjų durpių telkinį. Takas baigiasi atsiremdamas į Likėnų g. (netoli Taikos g.).

Gatvių koridorių, želdynų ir jų jungčių pagrindu vystomas pėsčiųjų ryšių tinklas, jungiantis įvairius objektus (taip pat paslaugas teikiančius), gamtinius elementus, rekreacijai skirtas teritorijas. Siekiama sukurti patogesnę ir patrauklų judėjimą pėsčiomis ir dviračiais.

Koncepcijos **I ir II alternatyvose** išlaikomi tie patys esminiai gamtiniai rekreaciniai elementai, rekreacinės infrastruktūros objektai, tačiau kai kuriais atvejais skiriasi jų teritorinė išraiška (detaliau žiūrėti koncepcijos alternatyvų brėžinius).

Susisiekimo infrastruktūra

Susisiekimo sistemos gyvenvietėje planavimui, didelę reikšmę turi besikeičianti urbanistinė ir ekonominė situacija, vykstanti technologinė pažanga, aplinkosauginiai reikalavimai. Tinkamai funkcionuojanti gyvenvietės susisiekimo sistema gyventojams ir svečiams turi užtikrinti patogias sąlygas greitai ir mažiausiais kaštais pasiekti kelionės tikslą.

Susisiekimo sistemos koncepcija formuojama pagal galiojančių teritorijų planavimo, strateginių dokumentų sprendinius bei atliktos esamos būklės analizės rezultatus, identifikavus susisiekimo sistemos būklės ypatumus, jos elementų raidos tendencijas.

Pagrindinis kelevių pervežimo rajone paslaugų teikėjas yra UAB Biržų autobusų parkas. Bendrovė užtikrina Likėnų teritorijos pasiekiamumą, organizuodama kelevių vežimą tolimojo susisiekimo, miesto ir priemiesčio maršrutais.

Susisiekimo sistemos vystymas:

- Planuojami ryšiai kelių ir gatvių tinkle;
- Siekiama susisiekimą dviračiais suformuoti kaip lygiavertį susisiekimo būdą, užtikrinantį esamus ir formuojantį naujus gyventojų judumo poreikius;
- Planuoja pėsčiųjų ir pažintinių takų sistema apjungianti teritorijai reikšmingus elementus;
- Tobulinamas viešojo transporto tinklas ir kelevių vežimui būtina infrastruktūra, užtikrinanti planuojamos gyvenamosios vietovės pasiekiamumą;
- Atnaujinamos viešojo transporto stotelės;
- Planuojama viešosios elektromobilių įkrovimo prieigos vieta (Pabiržės miestelio centrinėje dalyje).

Planuojamą teritoriją kerta Biržų rajono autoturizmo ir dviračių trasos, o tai ženkliai prisideda prie rekreacinio vietos potencialo išnaudojimo. Pagal Biržų regioninio parko tvarkymo planą, automobilių ir dviračių turizmo trasos išsidėsto palei rajoninį kelią (125), krašto kelią (1302), Likėnų g., Smardonės g., Ramiąją g. Planuojamos teritorijos pasiekiamumui dviračiais ar kitomis analogiškoms priemonėmis yra itin svarbi esama dviračių trasa iki Biržų miesto (taip pat einanti palei kelią Nr. 125).

Bendrojo plano teritorijoje vystomas dviračių, pėsčiųjų takų tinklas papildantis esamą takų sistemą:

- Esamas dviračių tinklas papildomas dviračių takų atkarpomis ties Biržų g. (Pasvalio kryptimi), Smardonės, Ramiosios ir Likėnų g. atkarpose.

- Pėsčiųjų tinklas papildomas naujomis atkarpomis. Užtikrinami pėsčiųjų ryšiai tarp Pabiržės centrinės dalies ir Likėnų parko, taip pat formuojami statmeni ryšiai į Likėnų g. nuo Naciūnų g. (bei visos Naciūnų gyvenvietės).
- Teritorijos šiaurės vakaruose planuojamas pėsčiųjų takas (potencialus pažintinis takas), apjungiantis planuojamoje teritorijoje esančius svarbiausius gamtinius elementus (šaltinius, bendro naudojimo teritorijas).

Koncepcijos **I alternatyvoje**, skirtingai nei II alternatyvoje, įvertinus formuojamą miestelio centro konfigūraciją yra pasiūlytas kiek rišlesnis gatvių tinklas – numatyta Likėnėlių g. tęsinio galimybė, išvystant susisiekimo koridorių socialinės infrastruktūros teritorijos rytinėje pusėje. Atitinkamai Likėnų g. tęsinyje būtų numatytas ir pėsčiųjų takas. Kiti **I ir II alternatyvos** vystymo principai yra tapatūs.

Inžinerinė infrastruktūra

Inžinerinė infrastruktūra yra neatsiejama urbanizuotos teritorijos dalis. Vykdam planingą urbanizuotų teritorijų plėtrą kartu turi būti vystoma ir inžinerinė infrastruktūra. Infrastruktūros nepakankamas išvystymas neigiamai veikia gamtinę aplinką ir žmonių gyvenimo kokybę. Pavėluotas infrastruktūros vystymas pareikalauja daugiau materialinių resursų, padaroma žala gamtai, sukelia nepatogumus gyventojams, sutrikdomas transporto priemonių eismas. Bendrojo plano inžinerinės infrastruktūros dalies konceptualūs sprendiniai parengti remiantis esamos inžinerinės infrastruktūros būklės analize, galiojančių teritorijų planavimo ir strateginių dokumentų sprendiniais.

Vandens tiekimas ir nuotekų šalinimas. Šiuo metu vandentiekio ir nuotekų šalinimo sistema naudojasi tik dalis Pabiržės miestelio gyventojų. Vienas svarbiausių prioritetų vandentvarkos sistemoje yra vandens tiekimo ir nuotekų tvarkymo infrastruktūros plėtra urbanizuotose ir urbanizuojamose teritorijose, kuriose nėra išvystyta inžinerinė infrastruktūra.

Numatoma, kad ir perspektyvoje visiems vartotojams bus tiekiamas geros kokybės požeminis geriamasis vanduo, atitinkantis Lietuvos higienos normos HN 24:2003 reikalavimus. Kadangi nėra numatomas ženklus urbanizuotų teritorijų ploto padidėjimas ar numatomas žymus gyventojų skaičiaus augimas, daroma išvada, kad artimiausiu 10 metų laikotarpiu žymaus geriamojo vandens poreikio padidėjimo neturėtų būti. Naujai urbanizuojamose teritorijose numatomas centralizuotas vandens tiekimas ir nuotekų tvarkymas.

Vandens tiekimo ir nuotekų plėtra, numatoma atsižvelgus į Biržų rajono teritorijos vandens tiekimo ir nuotekų tvarkymo infrastruktūros plėtros plano sprendinius.

Elektros energijos tiekimo tinklas planuojamoje teritorijoje yra pakankamai gerai išplėtotas. Siekiama didinti elektros energijos tiekimo efektyvumą ir patikimumą gyventojams ir ūkio subjektams. Naujų tinklų plėtra numatoma esant poreikiui, urbanizuojant naujas teritorijas. Pagal galimybes elektros energijos oro linijos turi būti keičiamos į požeminius tinklus.

Nuotolinio ryšio (telekomunikacijų) paslaugos yra pakankamai gerai išplėtos - Biržų rajone galima naudotis visų pagrindinių mobiliojo ryšio operatorių paslaugomis.

Šilumos tiekimo sistemos plėtra numatoma esant poreikiui, urbanizuojant naujas teritorijas.

Dujotiekis. Gamtinių dujų perdavimo ir paskirstymo tinklų plėtra turi būti vykdoma į urbanizuotas teritorijas, įvertinus ekonominį pagrįstumą t.y. projektuojami ir klojami, įvertinus gamtinių dujų vartotojų skaičių ir jų perspektyvinius poreikius ir atsiperkamumą.

Atliekų šalinimas. Vystant atliekų šalinimo sistemą siūloma:

- plėtoti komunalinių atliekų sraute esančių popieriaus ir kartono, metalų, plastikų ir stiklo atliekų atskiro surinkimo (rūšiavimo) sistemą;

- skatinti antrinių žaliavų atskyrimą susidarymo šaltinyje (pirminio rūšiavimo būdu);
- užtikrinti pavojingųjų atliekų surinkimą didelių gabaritų atliekų surinkimo aikštelėse;
- biodegraduojančias (žaliąsias) atliekas atskirti nuo bendro komunalinių atliekų srauto ir eksploatuoti žaliųjų atliekų kompostavimo aikšteles.

Atsinaujinantys energijos šaltiniai. Skatinamas atsinaujinančių ir neatsinaujinančių išteklių naudojimo intensyvumo optimizavimas, siekiant racionaliai naudoti teritorijas bei išsaugoti jų regeneracinį ir geoekologinį potencialą. Skatinamas veiksmingas struktūrų kūrimas ir įgyvendinimas, kuris padėtų mažinti anglies dioksido išsiskyrimą į aplinką, didintų energijos vartojimo efektyvumą ir skatintų atsinaujinančių išteklių energijos naudojimą. Skatinama atsinaujinančių energijos išteklių plėtra elektros, šilumos ir transporto sektoriuose, tame tarpe didinant elektros energiją gaminančių vartotojų (individualiuose namuose ir daugiabučiuose) dalį, palyginti su visų elektros energijos vartotojų skaičiumi.

Koncepcijos I ir II alternatyvose išlaikomi tie patys inžinerinės infrastruktūros vystymo principai.

1.2. Gyvenamosios vietovės, kuriai siekiama Likėnų kurortinės teritorijos statuso, bendrojo plano tikslai ir uždaviniai

Bendrojo plano rengimo pagrindas:

- Biržų rajono savivaldybės tarybos 2019 m. rugsėjo 26 d. sprendimas Nr. T-196 „Dėl gyvenamosios vietovės, kuriai siekiama Likėnų kurortinės teritorijos statuso, bendrojo plano rengimo“.
- Biržų rajono savivaldybės administracijos direktoriaus 2019 m. lapkričio 19 d. įsakymu Nr. A-897 „Dėl Gyvenamosios vietovės, kuriai siekiama Likėnų kurortinės teritorijos statuso, bendrojo plano planavimo darbų programos patvirtinimo“ patvirtinta planavimo darbų programa (*Toliau – Planavimo darbų programa*).

Bendrojo plano rengimo tikslai:

- Sudaryti sąlygas darniai gyvenamosios vietovės (kurią sudaro Likėnų ir Kiršonių kaimų bei Pabiržės miestelio dalys), kuriai siekiama Likėnų kurortinės teritorijos statuso, raidai, nuosekliai erdvinės ir funkcinės integracijos politikai įgyvendinti, kompleksiskai spręsti socialinius, ekonominius, ekologinius uždavinius;
- Nustatyti gyvenamųjų vietovių, inžinerinės ir socialinės infrastruktūros, kitų socialinės, ekonominės veiklos sričių vystymo ir įgyvendinimo gaires, nustatytas Reikalavimų kurorto ir kurortinės teritorijos statusui suteikti tvarko apraše, patvirtintame Lietuvos respublikos Vyriausybės 2006 m. balandžio 12 d. nutarimu Nr. 350 „Dėl reikalavimų kurorto ir kurortinės teritorijos statusui suteikti tvarko aprašo patvirtinimo“;
- Sudaryti sąlygas racionaliam planuojamos teritorijos gamtinių, žemės gelmių ir energijos išteklių naudojimui ir atkūrimui;
- Numatyti planuojamos teritorijos gamtinio ir kultūrinio kraštovaizdžio savitumo, gamtos ir nekilnojamojo kultūros paveldo išsaugojimą, tikslingą naudojimą ir pažinimą, ekologinei pusiausvyrai būtino gamtinio karkaso formavimą;
- Kurti sveiką, saugią, darnią gyvenamąją aplinką ir visavertes gyvenimo sąlygas planuojamoje teritorijoje;
- Sudaryti sąlygas privačioms investicijoms, kuriančioms socialinę ir ekonominę gerovę, tinkamos kokybės gyvenimo sąlygas;
- Derinti fizinių ir juridinių asmenų ar jų grupių, savivaldybės ir valstybės interesus dėl teritorijos naudojimo ir veiklos plėtojimo teritorijoje sąlygų;
- Sudaryti sąlygas racionaliam žemės naudojimui.

Bendrojo plano rengimo uždaviniai:

1. Numatyti šiuos inžinerinius tinklus ir susisiekimo komunikacijas: karšto ir šalto vandens, šilumos tiekimo; elektros energijos tiekimo ir nuotolinio ryšio (telekomunikacijų); nuotekų šalinimo; kelių ir gatvių tinklą vietinės reikšmės kelių (gatvių) sąrašu; tolimojo ir vietinio viešojo transporto sistemą, užtikrinančią planuojamos gyvenamosios vietovės pasiekiamumą; viešųjų tualetų įrengimo vietas; paplūdimio įrengimo vietą; pažintinių takų sistemą;
2. Pažymėti gamtinių išteklių, kurie turi gydomųjų savybių (šiuo atveju purvo bei mineralinio vandens) gavybos vietas bei rezervuoti teritorijas, reikalingas specialiai infrastruktūrai įrengti, kuri sudarytų sąlygas naudoti šiuos išteklius sveikatinimo, turizmo ir poilsio reikmėms;
3. Pažymėti rekreacinius išteklius – želdynus, vandens telkinius ir jų pakrantes, tinkamas žmonių poilsiui ir pramogoms;
4. Numatyti, kad planuojamoje teritorijoje, kuriai siekiama kurortinės teritorijos statuso, turi būti ne mažiau kaip 30 procentų viso vietovės ploto užimančių rekreacinių želdynų, vandens telkinių ir žmonių poilsiui ir pramogoms tinkamų jų pakrančių. Vienam gyventojui tenkantis želdynų plotas (kv.m.) turi būti ne mažesnis už aplinkos ministro nustatytą atskirųjų rekreacinės paskirties želdynų plotų normą.

Papildomi bendrojo plano rengimo uždaviniai ir reikalavimai:

1. Detalizuoti aukštesnio lygmens bendrojo plano nustatytus teritorijos naudojimo erdvinės struktūros elementus (nustatomos atskirų gamtinio karkaso struktūrų ir jų elementų, atskirųjų želdynų ribos, viešosios erdvės ir kita);
2. Detalizuoti aukštesnio lygmens bendrojo plano teritorijos naudojimo privalomuosius reikalavimus, nustatant teritorijos naudojimo tipą kartu su didžiausiais leistiniais užstatymo intensyvumo ir užstatymo tankio rodikliais, galimus užstatymo tipus, užstatymą aukštį);
3. Bendrąjį planą rengti masteliu M 1:2000 ir jame nustatyti visus detaliųjų planų teritorijos naudojimo reglamentus.
 1. Atlikti funkcinį zonavimą.
 2. Teritorijos planinei struktūrai svarbų gatvių išdėstymą.
 3. Nustatyti gatvių raudonąsias linijas.
 4. Nustatyti kraštovaizdžio savitumą formuojančias teritorijas, kitus antropogeninius ir gamtinius elementus ir jų vizualinės apsaugos reikalavimus, estetiškai vertingus siluetus.
 5. Nustatyti saugomų teritorijų ir kraštovaizdžio apsaugos reikalavimus.
 6. Nustatyti kraštovaizdžio tvarkymo zonas.
 7. Išanalizuoti gamtinio karkaso sistemą su ekologiniu tinklu ir atskiraisiais želdynais bei pateikti sprendinius.
 8. Nurodyti nekilnojamojo kultūros paveldo apsaugos ir veiklos plėtojimo jo teritorijose ir apsaugos zonose reikalavimus.
 9. Nustatyti inžinerinės ir socialinės infrastruktūros vystymo principus (ar jos išdėstymo reikalavimus), inžinerinių komunikacijų koridorius.
 10. Išskirti urbanizuotas, urbanizuojamas ir neurbanizuojamas teritorijas, nurodant urbanizuotų teritorijų plėtros kryptis, nustatant prioritетinės plėtros teritorijas ir galimą plėtros mastą, prioritетines ir kitas galimas veiklas.
 11. Bendrojo plano sprendiniuose pažymėti žemės gelmių išteklių telkinius.

2. GYVENAMOSIOS VIETOVĖS, KURIAI SIEKIAMA LIKĖNŲ KURORTINĖS TERITORIJOS STATUSO, BENDROJO PLANO SAŠAJOS SU KITAIŠ TERITORIJŲ PLANAVIMĄ REGULIUOJANČIAIS DOKUMENTAIS

Bendrieji planai:

- Lietuvos Respublikos teritorijos bendrasis planas, patvirtintas 2002-10-29 Lietuvos Respublikos Seimo nutarimu Nr. IX-1154;
- Panevėžio apskrities teritorijos bendrasis (generalinis) planas, patvirtintas 2012-12-12 Lietuvos Respublikos Vyriausybės nutarimu Nr. 1531;
- Biržų rajono savivaldybės bendrasis planas, patvirtintas 2008-06-30 Biržų rajono savivaldybės tarybos sprendimu Nr. T-156.

Specialieji planai:

- Biržų regioninio parko ir jo zonų ribų planas, patvirtintas 2009-12-02 Lietuvos Respublikos Vyriausybės nutarimu Nr. 1606;
- Biržų regioninio parko tvarkymo planas, patvirtintas 2010-01-28 Lietuvos Respublikos Aplinkos ministro įsakymu Nr. D1-83;
- Biržų rajono savivaldybės teritorijos vandens tiekimo ir nuotekų tvarkymo infrastruktūros plėtros planas, patvirtintas 2011-05-26 Biržų rajono savivaldybės tarybos sprendimu Nr. T-145;
- Biržų rajono savivaldybės šilumos ūkio specialiojo plano keitimas (atnaujinimas), patvirtintas 2018-03-29 Biržų rajono savivaldybės tarybos sprendimu Nr. T-35;
- Specialusis planas, numatantis pėsčiųjų–dviračių tako įrengimą nuo Valantiškio k. iki Pabiržės mstl., patvirtintas 2012-07-26 Biržų rajono savivaldybės tarybos sprendimu Nr. T-196;
- Biržų rajono savivaldybės teritorijos vietinės reikšmės viešųjų kelių tinklo išdėstymo žemėtvarkos schemos keitimas, patvirtintas 2018-11-29 Biržų rajono savivaldybės tarybos sprendimu Nr. T-238;
- Likėnų mineralinio vandens ir gėlo vandens vandenvietės sanitarinių apsaugos zonų (SAZ) ribų nustatymo specialusis planas, patvirtintas 2015-10-29 Biržų rajono savivaldybės tarybos sprendimu Nr. T-246;
- Specialusis planas, numatantis gamtinių dujų tiekimo tinklų plėtrą į Pabiržės miestelį bei Likėnų kaimą, dokumento registravimo numeris T00008274;

Kiti planai ir programos:

- Biržų rajono savivaldybės nekilnojamojo kultūros paveldo tinklų schema, patvirtinta 2009-05-05 Lietuvos Respublikos kultūros ministro įsakymu Nr. IV-212;
- Panevėžio regiono integruota teritorijų vystymo programa, patvirtinta 2015-09-10 Lietuvos Respublikos vidaus reikalų ministro įsakymu Nr. 1V-714;
- Nacionalinis kraštovaizdžio tvarkymo planas, patvirtintas Lietuvos Respublikos aplinkos ministro 2015-10-02, Nr. D1-703;
- Nacionalinio lygmens autoturizmo specialusis planas, patvirtintas Lietuvos Respublikos ūkio ministro 2009-02-23, Nr. 4-68.

Vienos ar kelių valdymo sričių plėtros programos, strateginės veiklos planai ir kiti strateginio planavimo dokumentai:

- Biržų rajono savivaldybės plėtros 2016–2020 m. strateginis planas, patvirtintas 2015-10-09 Biržų rajono savivaldybės tarybos sprendimu Nr. T-234;
- Biržų rajono savivaldybės 2019–2021 metų strateginis veiklos planas, patvirtintas 2019-02-14 Biržų rajono savivaldybės tarybos sprendimu Nr. T-1;
- Biržų rajono savivaldybės plėtros 2016–2020 m. strateginio plano parengimas. Biržų rajono savivaldybės turizmo plėtros studija;
- Likėnų kurortinės teritorijos statuso suteikimo Biržų rajono Pabiržės miesteliui su aplinkinėmis gyvenamosiomis vietovėmis studija;
- Atsinaujinančių energijos šaltinių (išteklių) naudojimo plėtros veiksmų Biržų rajono savivaldybėje studija;
- Atliekų prevencijos Biržų rajono savivaldybėje studija;

- *Valstybės ilgalaikės raidos strategija*, patvirtinta 2002-11-12 Lietuvos Respublikos Seimo nutarimu Nr. IX-1187;
- *Lietuvos turizmo plėtros 2014–2020 metų programa*, patvirtinta 2014-03-12 Lietuvos Respublikos Vyriausybės nutarimu Nr. 238;
- *Lietuvos Respublikos darniojo turizmo plėtros gairės*;
- *Lietuvos regioninės politikos BALTOJI KNYGA darniai ir tvariai plėtrai 2017-2030*, patvirtinta 2017-12-15 Nacionalinės regioninės plėtros tarybos.
- *Regionų kultūros plėtros 2012–2020 metų programa*, patvirtinta 2011-10-19 Lietuvos Respublikos kultūros ministro įsakymu Nr. ĮV-639;
- *Nacionalinės kultūros paveldo apsaugos politikos gairės*, patvirtintos 2012-11-16 Lietuvos Respublikos kultūros ministro įsakymu Nr. ĮV-811;
- *Lietuvos Respublikos kraštovaizdžio politikos įgyvendinimo priemonės*, patvirtintos 2005-08-22 Lietuvos Respublikos Vyriausybės nutarimu Nr. 909;
- *Lietuvos Respublikos dvarų paveldo išsaugojimo ir jo integravimo į visuomenės gyvenimą koncepcija*, patvirtinta 2002-09-13 Lietuvos Respublikos valstybinės paminklosaugos komisijos sprendimu Nr. 87;
- *Želdynų apsaugos, tvarkymo ir atkūrimo strategija*, patvirtinta 2002-11-29 Lietuvos Respublikos aplinkos ministro įsakymu Nr. 615;
- *Nacionalinė aplinkos apsaugos strategija*, patvirtinta Seimo 2015 m. balandžio 16 d. nutarimu Nr. XII-1626;
- *Valstybės pažangos strategija „Lietuvos pažangos strategija Lietuva 2030“*, patvirtinta Seimo 2012 m. gegužės 15 d. nutarimu Nr. XI-2015 „Dėl valstybės pažangos strategijos „Lietuvos pažangos strategija „Lietuva 2030“ patvirtinimo“;
- *Gamtinio karkaso nustatymo ir praktinio taikymo metodika*;
- *Nacionalinė darnaus vystymosi strategija*, patvirtinta Vyriausybės 2003-09-11 nutarimu Nr. 1160;
- *Europos kraštovaizdžio konvencijos įgyvendinimo gairės*, priimtos Ministrų komiteto 2008 m. vasario 6 d. (CM/Rec(2008)3 rekomendacija), Jun 1, 2018 2:21 PM
- *Kraštovaizdžio ir biologinės įvairovės išsaugojimo 2015-2020 metų veiksmų planas*, patvirtintas aplinkos ministro 2015 m. sausio 9 d. įsakymu Nr. D1-12;
- *Išnaudotų karjerų, durpynų ir kitaip pažeistos žemės naudojimo programa* (Žemės ūkio ministro įsakymas Nr. 131/189);
- *Lietuvos kraštovaizdžio politikos kryptių aprašas*, patvirtintas Vyriausybės 2004-12-01 nutarimu Nr. 1526;
- *Europos kraštovaizdžio konvencija* (Florencija, 2002).

Gyvenamosios vietovės, kuriai siekiama Likėnų kurortinės teritorijos statuso, bendrasis planas rengiamas, vadovaujantis šiais teisės aktais:

- *Lietuvos Respublikos teritorijų planavimo įstatymu;*
- *Lietuvos Respublikos žemės įstatymu;*
- *Lietuvos Respublikos vandens įstatymu;*
- *Lietuvos Respublikos geriamojo vandens tiekimo ir nuotekų tvarkymo įstatymu;*
- *Lietuvos Respublikos miškų įstatymu;*
- *Lietuvos Respublikos laukinės augalijos įstatymu;*
- *Lietuvos Respublikos aplinkos monitoringo įstatymu;*
- *Lietuvos Respublikos žemės gelmių įstatymu;*
- *Lietuvos Respublikos laukinės gyvūnijos įstatymu;*
- *Lietuvos Respublikos atliekų tvarkymo įstatymu;*
- *Lietuvos Respublikos aplinkos apsaugos įstatymu;*
- *Lietuvos Respublikos saugomų teritorijų įstatymu;*
- *Lietuvos Respublikos saugomų gyvūnų, augalų ir grybų rūšių įstatymu;*
- *Lietuvos Respublikos nekilnojamojo kultūros paveldo apsaugos įstatymu;*
- *Lietuvos Respublikos planuojamos ūkinės veiklos poveikio aplinkai vertinimo įstatymu;*
- *Lietuvos Respublikos specialiųjų žemės naudojimo sąlygų įstatymu;*
- *Biržų regioninio parko apsaugos reglamentas*, patvirtintas Lietuvos Respublikos aplinkos ministro 2002-08-10 įsakymu Nr. 413 (Lietuvos Respublikos aplinkos ministro 2010-07-30 įsakymo Nr. D1-686 redakcija);

- *Kompleksinio teritorijų planavimo dokumentų rengimo taisyklėmis*, patvirtintomis Lietuvos Respublikos aplinkos ministro 2014-01-02 įsakymu Nr. D1-8 „Dėl kompleksinio teritorijų planavimo dokumentų rengimo taisyklių patvirtinimo“;
- *Žemės naudojimo būdų turinio aprašu*, patvirtintu Lietuvos Respublikos žemės ūkio ministro ir Lietuvos Respublikos aplinkos ministro 2013 m. gruodžio 11 d. įsakymu Nr. 3D-830/D1-920 „Dėl žemės naudojimo būdų turinio aprašo patvirtinimo“;
- *Lietuvos Respublikos nekilnojamojo turto kadastro nuostatais*, patvirtintais Lietuvos Respublikos Vyriausybės 2002 m. balandžio 15 d. nutarimu Nr. 534 „Dėl Lietuvos Respublikos nekilnojamojo turto kadastro nuostatų patvirtinimo“;
- *Specialiųjų žemės ir miško naudojimo sąlygomis*, patvirtintomis Lietuvos Respublikos Vyriausybės 1992 m. gegužės 12 d. nutarimu Nr. 343 „Dėl Specialiųjų žemės ir miško naudojimo sąlygų patvirtinimo“;
- *Teritorijų planavimo erdviųjų duomenų specifikacija*, patvirtinta Lietuvos Respublikos aplinkos ministro 2013 m. gruodžio 31 d. įsakymu Nr. D1-1009 „Dėl teritorijų planavimo erdviųjų duomenų specifikacijos patvirtinimo“;
- *Urbanizuotų teritorijų susisiekimo sistemų planavimo normomis*, patvirtintomis Lietuvos Respublikos aplinkos ministro 2015 m. vasario 12 d. įsakymu Nr. D1-110 „Dėl urbanizuotų teritorijų susisiekimo sistemų planavimo normų patvirtinimo“;
- *Teritorijų planavimo normomis* patvirtintomis Lietuvos Respublikos aplinkos ministro 2014 m. sausio 2 d. įsakymu Nr. D1-7 „Dėl teritorijų planavimo normų patvirtinimo“.
- *Planų ir programų strateginio pasekmių aplinkai vertinimo tvarkos aprašu*, patvirtintu Lietuvos Respublikos Vyriausybės 2004 m. rugpjūčio 18 d. nutarimu Nr. 967 (aktuali redakcija patirtinta 2011-04-27 LRV galioja nuo 2011-05-01);
- *Saugomų teritorijų nuostatais, saugomų teritorijų individualūs apsaugos reglamentais ir kitais, su saugomomis teritorijomis susijusiais, teisės aktais*;
- *Gamtinių ir kompleksinių draustinių nuostatais*;
- *Ūkinės veiklos teritorijų ekogeologinių sąlygų vertinimo rekomendacijomis, patvirtintomis Lietuvos geologijos Tarnybos direktoriaus 2010 m. gruodžio 16d. įsakymu Nr. 1-248*;
- *Lietuvos Respublikos aplinkos ministro 2007-02-14 įsakymu Nr. D1-96 „Dėl gamtinio karkaso nuostatų patvirtinimo“ ir jo pakeitimai*;
- *Atliekų tvarkymo taisyklėmis, patvirtintomis Lietuvos Respublikos aplinkos ministro 1999 m. liepos 14 d. įsakymu Nr. 217 „Dėl atliekų tvarkymo taisyklių patvirtinimo“.*

3. ESAMA APLINKOS BŪKLĖ IR JOS POKYČIAI, JEIGU BENDROJO PLANO RENGIMO SPRENDINIAI NEBUS ĮGYVENDINTI

Gyvenamosios vietovės, kuriai siekiama Likėnų kurortinės teritorijos statuso, bendrojo plano teritorijos aplinkos būklės apžvalga atlikta remiantis rengiamo bendrojo plano esamos būklės analize.

Aplinkos būklę apsprendžia:

- 1) Oro kokybė;
- 2) Vandenių kokybė;
- 3) Dirvožemio kokybė;
- 4) Triukšmo lygis;
- 5) Kraštovaizdžio kokybė.

3.1. Oro kokybė

Išmetamos į atmosferą šiltnamio efektą sukeliančios dujos ir teršalai tebėra viena didžiausių visuotinių aplinkosaugos problemų. Daugeliui oro teršalų būdinga tai, kad jie gali išlikti aplinkos ore gana ilgą laiką, o oro masės juos perneša toli nuo kilmės šaltinių. Dėl oro taršos keičiasi klimatas, prastėja miestų oro kokybė, susidaro troposferinis ozonas, rūgštėja dirvožemis ir paviršinis vanduo, vyksta vandens telkinių eutrofikacija.

Vienas iš darnaus vystymosi prioritetų oro srityje – mažinti pagrindinių ūkio šakų poveikį aplinkai ir žmogaus sveikatai, švelninti klimato kaitos padarinius.

Lietuva yra įsipareigojusi vykdyti Nacionalinių oro teršalų limitų direktyvos, taip pat ir Tolimųjų Tarpvalstybinių Oro Teršalų Pernašų Konvencijos (TTOTPK) ir jos protokolų, reikalavimus mažinant oro taršą. Direktyvoje nustatyta, kad Lietuva 2020 m. turės pasiekti (lyginant su 2005 m.) išmetamo SO₂ (sieros dioksido) kiekio sumažėjimą 55 proc., NO_x (azoto oksidų) kiekio sumažėjimą 48 proc., NMLOJ (ne metaninių lakiųjų organinių junginių) kiekio - 32 proc., KD_{2,5}(smulkiųjų kietųjų dalelių) kiekio - 20 proc., NH₃ (amoniako) - 10 proc. 2021-2029 metais šių teršalų išmetamų kiekių sumažėjimai 2005 m. atžvilgiu neturi būti mažesni nei nustatyti 2020 metams. 2030 m. Lietuva oro taršos šiomis cheminėmis medžiagomis mažinime turi pasiekti dar didesnę progresą: SO₂ - 60 proc., NO_x - 51 proc., NMLOJ - 47 proc., KD_{2,5} - 36 proc.

Planuojamai teritorijai deja nuolatiniai oro teršalų koncentracijos matavimai nėra atliekami. Dėl to remiamasi visais duomenimis nusakančiais ar galimai įtakojančiais planuojamos teritorijos oro kokybės vertinimą.

Remiantis aplinkos oro teršalų sklaidos modeliavimo 2010 m. rezultatais (atliko Aplinkos apsaugos agentūra naudodama ADMS-Urban matematinį modelį), planuojamoje teritorijoje aplinkos oro teršalų koncentracijų lygis buvo ženkliai mažesnis už nustatytas ribines vertes.

Remiantis aplinkos oro teršalų sklaidos modeliavimo Biržų rajono Pabiržės miestelio ir aplinkinių gyvenamųjų vietovių 2010 m. rezultatais, Likėnų teritorijoje aplinkos oro teršalų koncentracijų lygis buvo ženkliai mažesnis už nustatytas ribines vertes. Atliekant tyrimą, buvo paskaičiuota azoto dioksido (NO₂), smulkiųjų kietųjų dalelių (KD₁₀) ir anglies monoksido (CO) dispersija. Modeliavimo rezultatai rodė, kad nei vieno iš minėtų teršalų koncentracija aplinkos ore neviršija teisės aktuose nustatytų ribinių verčių. Pagal skaičiavimo rezultatus, didžiausios aplinkos oro teršalų koncentracijos turėtų būti prie kelio Biržai-Raubonys atkarpos, einančios per Pabiržės gyvenvietę:

1. sumodeliuota vidutinė metinė NO₂ koncentracija siekia iki 22 µg/m³ (ribinė vertė – 40 µg/m³);
2. sumodeliuota maksimali 1 valandos NO₂ koncentracija siekia iki 44 µg/m³ (ribinė vertė – 200 µg/m³);
3. sumodeliuota vidutinė metinė KD₁₀ koncentracija siekia iki 16 µg/m³ (ribinė vertė – 40 µg/m³);
4. sumodeliuotas maksimalus 24 valandų KD₁₀ koncentracijos vidurkis siekia iki 17 µg/m³ (ribinė vertė – 50 µg/m³);
5. sumodeliuotas maksimalus 8 valandų CO koncentracijos vidurkis siekia iki 0,4 mg/m³ (ribinė vertė – 10 mg/m³).

Vertinant tai, kad oro taršos sklaidos modeliavimo metu, krašto keliui Nr. 125 buvo taikyti duomenys apie lengvųjų automobilių VMPEI – 3000, sunkiųjų automobilių – 384, o 2017 metais bendras VMPEI – 3101 (pagal LAKD duomenis) bei planuojamoje teritorijoje ir gretimoje gyvenvietėje gyventojų skaičius iš esmės nepasikeitė, neatsirado naujų taršių objektų - galima prielaida, kad teršalų koncentracija aplinkos ore neviršija teisės aktuose nustatytų ribinių verčių.

Gyvenamosios vietovės, kuriai siekiama Likėnų kurortinės teritorijos statuso, bendrojo plano koncepcijos sprendiniai pagrįsti darnaus vystymosi principais, skatinantys atsinaujinančių išteklių naudojimą, tvarias priemones, todėl neįgyvendinus plano sprendinių nebūtų sudarytos papildomos sąlygos oro kokybės gerinimui, kas yra itin svarbu siekiant kurortinės teritorijos statuso.

3.2. Vandenių kokybė

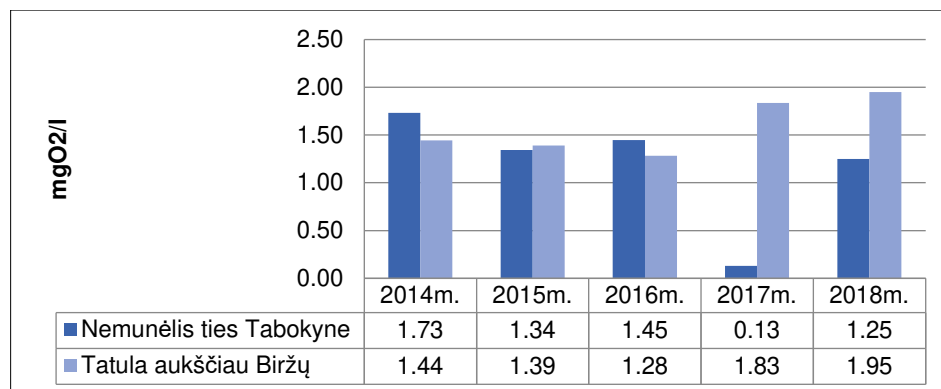
Vandens kokybė labiausiai priklauso nuo į vandens telkinius patenkančių teršalų savybių ir jų kiekių. Pagrindiniai vandens teršėjai Biržų rajono teritorijoje yra vis intensyvėjantis žemės ūkis ir pavieniai namų ūkiai, kurių poveikis dėl centralizuotos vandentiekos ir nuotekų valymo įrenginių įdiegimo, ir dėl palyginus intensyvios depopuliacijos, nuolatos mažėja.

Pagrindinės paviršinio vandens kokybės problemos kyla dėl ežerų eutrofikacijos, upių vagų užaugimo, dėl pernelyg didelio intensyvios ir chemizuotos žemdirbystės poveikio į mažesnius upelius, ir ypač į sureguliuotas (ištiesintas ir kanaluotas) jų atkarpas.

Iš Biržų rajone esančių upių, pagal aplinkos apsaugos agentūros (AAA) monitoringo programą pastoviai tiriamos tik dvejose fiksuotose taškuose: Tatula (aukščiau Biržų), Nemunėlis (ties Tabokyne), Kitų upių

vandens kokybės monitoringo taškų padėtis yra nepastovi. T.y. kasmet upių vandens hidrocheminiai parametrai tiriami vis kitose upėse ar jų atkarpose. Dėl tos priežasties reikšmingų ir patikimų išvadų apie vandens kokybės kaitos tendencijas ir jos priežastys daryti nėra pagrindo.

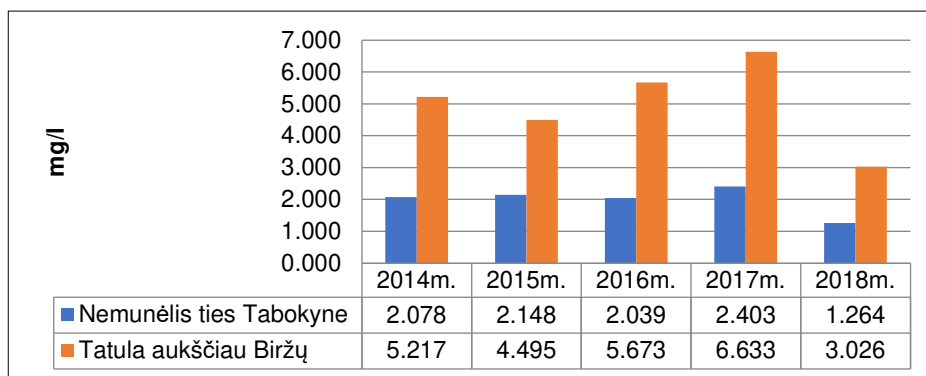
Išanalizavus 2014 – 2018 m. Biržų rajone tekančių upių vandens kokybės duomenis pagal biologinius parametrus (dugno makrobestuburius) pastebėta, kad ji smarkiai nekito, bet vanduo šiose upėse buvo vidutiniškai užterštas, užterštas arba labai užterštas.



3.1. pav. Biocheminis deguonies suvartojimas Biržų rajono upėse 2014 – 2018 m. (Duomenų šaltinis: Aplinkos apsaugos agentūra, 2018 m.)

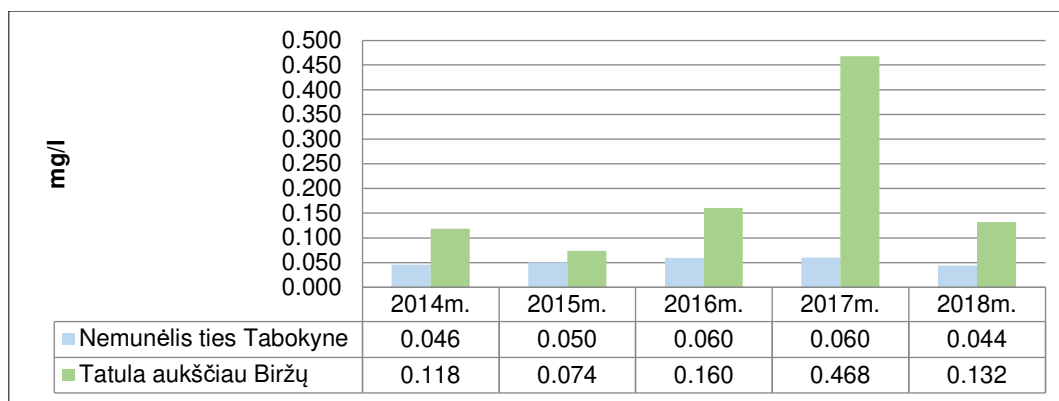
Nors biocheminis deguonies sunaudojimas (rodantis vandens užterštumą organinėmis medžiagomis) visais metais nebuvo didelis (3.1. pav.) ir neviršijo didžiausios leistinos koncentracijos (toliau – DLK = 6.0), bendrojo azoto ir bendrojo fosforo kiekiai tirtose upėse buvo ženkliai didesni ir dauguma atvejų stipriai viršijo DLK (3.2. ir 3.3.pav.).

Tatulos upėje aukščiau Biržų miesto, kurios vandens kokybei reikšmingą įtaką daro aukštupyje vykdoma intensyvi ir chemizuota žemės ūkio veikla, bendrojo azoto koncentracija skirtingais metais kito nuo 3,026 iki 6,633 mg/l (DLK = 2,5 viršydama daugiau kaip du kartus).



3.2. pav. Bendrojo azoto koncentracija Biržų rajono upėse 2014–2018m. (Duomenų šaltinis: Aplinkos apsaugos agentūra, 2018 m.)

Bendrojo fosforo kiekiai pastoviose vandens kokybės stebėsenos vietose skirtingais metais svyravo nuo 0,044 iki 0,468 mg/l ir kai kurių tiriamų vietų atvejų viršijo paviršinio vandens telkiniams nustatytas normas (0,1 mg/l). Iš turimų analizės rezultatų aiškiai matyti, kad Tatulos upės aukščiau Biržų 2017 m. bendrojo fosforo koncentracija tiriamuoju laikotarpiu svyravo nuo 0,074 iki 0,468 mg/l, vienais metais buvo itin aukšta ir viršijo DLK daugiau nei 4 kartus, o kitais stebėjimo laikotarpio metais viršijo DLK iki 2 kartų. Bendrojo fosforo koncentracijos dinamika stebimuoju laikotarpiu neparodo dėsningo ir aiškesnės mažėjimo ar didėjimo tendencijos.



3.3. pav. Bendrojo fosforo koncentracijos Biržų rajono upėse 2015 – 2018 m. (Aplinkos apsaugos agentūra, 2018 m.)

Lietuvos geologijos tarnybos (LGT) duomenimis, planuojamoje teritorijoje ūkio subjektų požeminio vandens stebėseną vykdo Likėnų mineralinio (Likėnų reabilitacijos ligoninė) ir gėlo vandens vandenvietės. Kitų ūkio subjektų, kurie turėtų vykdyti požeminio vandens stebėseną šioje teritorijoje, nėra.

Tačiau pažymėtina, kad planuojama teritorija ir jos gretimybės yra Šiaurės Lietuvos karstiniame regione, kur pagal Lietuvos Respublikos specialiųjų žemės naudojimo sąlygų įstatymo nuostatas yra taikomi reikalavimai sudarantys sąlygas turėti santykinai mažiau užterštus vandenius.

Gyvenamosios vietovės, kuriai siekiama Likėnų kurortinės teritorijos statuso, bendrojo plano koncepcijos sprendiniai pagrįsti darnaus vystymosi principais, skatinantys atsinaujinančių išteklių naudojimą, tvarias priemones, todėl neįgyvendinus plano sprendinių nebūtų sudarytos papildomos sąlygos vandenių gerinimui, kas yra itin svarbu siekiant kurortinės teritorijos statuso.

3.3. Dirvožemio kokybė

Taršos židinis - žemės paviršiuje ar gilesniuose sluoksniuose esanti teršiančių medžiagų sancaupa, iš kurios vyksta šių medžiagų migracija į dirvožemį, gruntą ar požeminį vandenį.

Teršiančios medžiagos - visos medžiagos, kurių koncentracija geologinėje aplinkoje viršija gamtinį foną.

Potencialus taršos židinis - žmogaus ūkinės veiklos objektas, iš kurio teršiančios medžiagos gali patekti į aplinką.

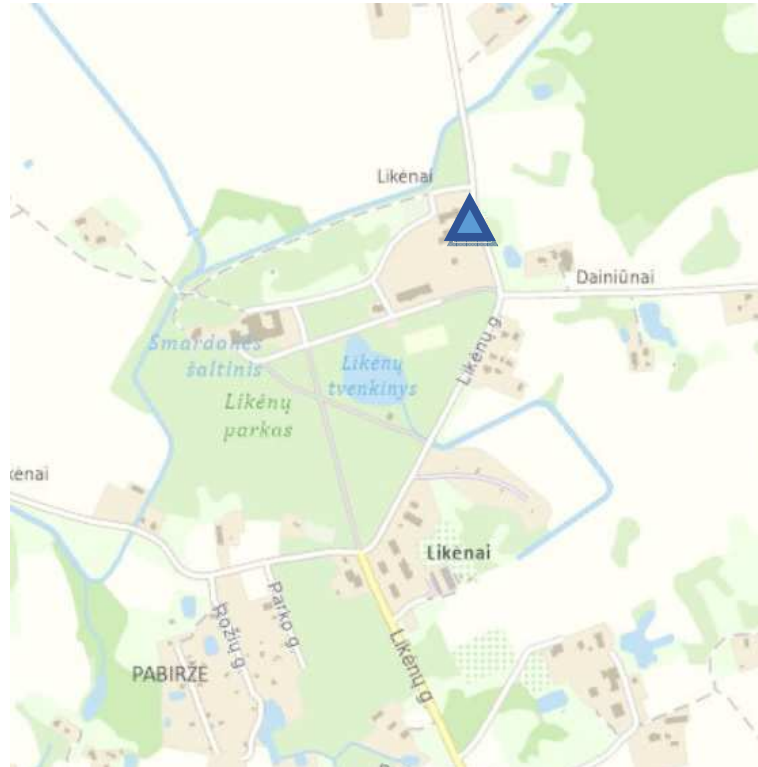
Potencialūs geologinės aplinkos taršos židiniai (TŽ) kelia grėsmę geologinės aplinkos-dirvožemio, grunto, ir požeminio vandens – kokybei. Siekiant įvertinti geologinės aplinkos kokybės blogėjimo tikimybę ir mastą, būtina potencialių taršos židinių apskaita ir duomenų apie juos valdymas. Geologinės aplinkos - dirvožemio, grunto, požeminio vandens ekologinę būklę lemia gamtinės geologinės sąlygos bei žmogaus ūkinė veikla. Neigiamos žmogaus veiklos įtakos geologinės aplinkos kokybei galimybę (tikimybę) galima vertinti pagal potencialių geologinės aplinkos taršos židinių (TŽ) techninę būklę, padėtį geologinėje aplinkoje, teršiančių medžiagų šiuose objektuose savybes ir kitus požymius. Potencialiai pavojingi šių objektų požymiai yra vertinami sistemaiškai apibūdinant (inventorizuojant) TŽ.

Potencialiai pavojingi geologinei aplinkai yra tie ūkinės veiklos objektai, kuriuose sukauptas didelis kiekis pavojingų medžiagų, o teritorijoje slūgsančio gruntinio vandens gamtinė sauga yra silpna. Potencialų pavojų užteršti geologinę aplinką kelia ilgalaikė bei netvarkinga objektų eksploatacija ir/ar techninių aplinkosauginių priemonių netaikymas (rezervuarų izoliacinių dangų nebuvimas, teršiančių medžiagų patekimas ant žemės paviršiaus technologinio proceso metu ir kt.).

Remiantis Lietuvos geologijos tarnybos 2019 m. duomenimis, Biržų rajono teritorijoje yra 337 potencialūs taršos židiniai, iš kurių 1 – rengiamo bendrojo plano teritorijoje. Duomenys apie šį objektą:

- *Pramonės, energetikos, transporto ir paslaugų kategorijos objektas* - katilinė;
- *Padėtis* - žemės paviršiuje;
- *Būklė* - veikiantis;

- *Savininkas* - VĮ LIKĖNŲ SANATORIJA;
- *Pavojus dirvožemiui, gruntui* - didelis pavojus;
- *Pavojus paviršiniams vandenims* - ypatingai didelis pavojus;
- *Pavojus požeminiams vandenims* - didelis pavojus;
- *Pavojingumas* - ypatingai didelis pavojus.



3.4. pav. Potencialus taršos židinis (katilinė) (Lietuvos geologijos tarnyba 2019m.)

Igyvendinus koncepcijose numatytas nuostatas, orientuotas į tvarias priemones – bus sudaryta galimybė teritorijoje mažinti taršią veiklą, kas turės teigiamą poveikį aplinkai, gruntinių vandenių kokybei bei visuomenės sveikatai.

3.4. Triukšmas

Remiantis Panevėžio visuomenės sveikatos centro 2010 m. duomenimis didžiausi triukšmo šaltiniai – pravažiuojantis transportas ir gyvenamųjų daugiabučių namų automobilių aikštelių transportas. Pagal šias rekomendacijas, Biržų rajono savivaldybė triukšmo lygio matavimus Likėnų teritorijoje atliko šiuose taškuose:

- Autobusų stotelėje (su stogine) Biržų r., Pabiržės sen., Pabiržės mstl.;
- Ties žemės sklypu Biržų r. Pabiržės sen., Pabiržės mstl., Biržų g. 4.;
- Prie pastato Biržų r. Pabiržės sen., Pabiržės mstl., Likėnų g. 4.;
- Daugiabučio gyvenamojo namo Biržų r., Pabiržės sen., Pabiržės mstl., Likėnų g. 12, kieme.;
- Prie VŠĮ Panevėžio ligoninės filialo Likėnų reabilitacijos ligoninės administracinio pastato Biržų r., Pabiržės sen., Pabiržės mstl., Likėnų g. 43.

Tyrimo rezultatai parodė, jog planuojamos teritorijos akustinė aplinka atitinka Lietuvos higienos normos HN 33:2007 „Akustinis triukšmas. Triukšmo ribiniai dydžiai gyvenamuosiuose ir visuomenės paskirties pastatuose bei jų aplinkoje“, patvirtintoje Lietuvos Respublikos sveikatos apsaugos ministro 2007 m. liepos 2 d. įsakymu Nr. V-555, reikalavimus.

Planuojamoje teritorijoje elektromagnetinės taršos tyrimų Panevėžio visuomenės sveikatos centras pastaruojų metu nevykdė, paskutinį tyrimą 2007 m. rugsėjo 21 d. atliko nacionalinio visuomenės sveikatos tyrimų centro fizikinių veiksnių tyrimų laboratorija. Buvo atlikti UAB „Omnitel“ bazinės stoties retransliatoriaus, esančio Likėnų

g. 43, Pabiržės mstl., Biržų r., skleidžiamo elektromagnetinio lauko energijos srauto tankio matavimai. Išmatuoti elektromagnetinio lauko energijos srauto tankiai Likėnų reabilitacijos ligoninės pirmo aukšto personalo poilsio kambaryje, koridoriuje, antro aukšto poilsio zonoje ir prie sumontuotos retransliatoriaus įrangos bei teritorijoje 50-200 m atstumu nuo bokšto neviršijo Lietuvos higienos normoje HN 81:2005 „Judriojo korinio ryšio sistemų bazinės stotys“ leidžiamo 10 $\mu\text{W}/\text{cm}^2$ lygio.

Naujesnių duomenų apie triukšmo taršos tyrimus planuojamoje teritorijoje nėra.

Vertinant tai, kad veiklų mastai iš esmės nuo minėtų tyrimų atlikimo laiko nepasikeitė, daroma prielaida, kad triukšmo ir elektromagnetinės taršos lygis planuojamoje teritorijoje atitinka Lietuvos higienos normas. Įgyvendinant koncepcijų sprendinius, bus užtikrinami Lietuvos higienos normose patvirtinti ribiniai triukšmo ir elektromagnetinės taršos dydžiai.

3.5. Kraštovaizdžio kokybė

Vertinant kraštovaizdžio aspektą apžvelgiamas ir kiek platesnis teritorinis kontekstas nei planuojamos teritorijos ribose tam, kad būtų aiškiau suvokiama kraštovaizdžio kokybės situacija ir ją lemiantys veiksniai.

Biržų rajono teritorijoje nuosėdinių uolienuų slūgsojimo pagrindą sudaro kristalinis pamatas (I eilės geologinė struktūra susidedanti ir granitų), kuris rajono ribose apimdamas dalį Mozūrijos – Baltarusijos anteklizės šlaito slūgso 1000 – 1200 m gylyje. Jis gilėja pietvakarių, vakarų ir šiaurės vakarų kryptimi, palaipsniui pereidamas į Baltijos sineklizę. Keičiantis paleogeografinėms sąlygoms, Lietuvos teritorijoje susiformavo įvairių periodų nuogulų sluoksniai. Jie susideda iš įvairių nuosėdinės kilmės uolienuų – molio, skalūno, klinties, dolomito, gipso, anhidrito, kreidos, smėlio, žvyro. Šio rajono dirvožemių danga vienoda, vietomis labai vienoda, nekontrastinga arba labai nekontrastinga. Biržų rajono dirvožemiai yra tinkamiausi žemės ūkiui. Reguluojant drėgmės režimą, čia mažiausiomis energetinėmis ir darbo sąnaudomis galima gauti gerus ir pastovius visų vertingų žemės ūkio kultūrų derlius. Rajone paplitę aukščiausios 45 – 50 našumo balais įvertinti dirvožemiai. Biržų rajono paviršinių vandenų struktūrą formuoja upės, ežerai ir dirbtiniai ežerų analogai - tvenkiniai. Biržų rajono teritorija, kaip ir visa Lietuva, yra drėgmės pertekliaus zonoje (vid. m. kritulių kiekis – 748 mm (Biržų rajono teritorijoje – apie 600 - 700 mm), kurių 450 - 530 mm išgaruoja, o likusieji 150 – 170 mm nuteka sausuma į upes, o jomis į jūrą). Visa Biržų rajono savivaldybės teritorija patenka į Vidurio Lietuvos hidrologinę sritį, Mūšos – Nevėžio rajoną, kur reljefas lygus, upių nuolydžiai menki (0,04 – 0,1 proc.), upių vagos negiliai įsirėžusios, o baseinus dengia daugiausia sunkios mechaninės sudėties gruntai.

Reikšmingą dalį Biržų rajono teritorijos sudaro karstinis regionas į kurį taip pat patenka planuojama teritorija. Karstiniame regione dominuoja stipriai fragmentuoti pavienėmis karstinėmis daubomis arba jų sistemomis suskaidyti žemės ūkio naudmenų plotai, kurie ir formuoja didžiausią rekreacinį potencialą. Atitinkamai šiose teritorijose, koncentruojasi daugiausia rekreacinių išteklių, kurių naudojimą reglamentuoja saugomų teritorijų (Biržų regioninio parko) nuostatos. Būtent su šia (Biržų regioninis parkas) ir kitomis rajono teritorijoje esančiomis saugomomis teritorijomis yra siejami pagrindinių rekreacinių išteklių arealai.

Biržų rajone esančių svarbiausių turistinių zonų rekreacinis talpumas yra 30-40 apsilankymų per metus į vieną ha. Skaičiuojamas Biržų regioninio parkų bendras maksimalus rekreacinis talpumas, įvertinus tai, kad daugiausiai parkai lankomi šiltojo sezono metu, galima teigti, kad bendras maksimalus Biržų regioninio parko teritorijos rekreacinis talpumas sudaro 30 tūkst. apsilankymų per dieną.

Rekreacinis talpumas - tai rekreaciniame sezone vienu laiku leistinas didžiausias rekreantų skaičius rekreacinės zonos ploto vienetu (ha, kv/km), nepažeidžiantis teritorijos geoekologinės pusiausvyros, bei užtikrinantis naudojamos erdvės rekreacinių funkcijų tęstinumą.

Žmogaus diena – vienas iš kelių galimų maksimalų rekreacinį teritorijos talpumą nusakančių rodiklių, nustatomų teritorijos ploto vienetui.

Planuojamos teritorijos kraštovaizdžio kokybę kaip jau minėta, reguliuoja Biržų regioninio parko specialiųjų dokumentų nuostatos. Vadovaujantis šiais dokumentais yra suformuotos kraštovaizdžio apsaugai skirtos nuostatos, kurios taikomos ir planuojamos teritorijos ribose. Tenkinant minėtus kraštovaizdžio apsaugai

numatytus reikalavimus sudaromos sąlygos kraštovaizdžio kokybės stabilumo užtikrinimui bei gerinimui kokybiniu aspektu.

Įgyvendinus koncepcijose numatytus tvariomis priemonėmis ir darniais principais pagrįstus principus – bus sudarytos didesnės galimybės kraštovaizdžio stabilumo užtikrinimui išlaikant esamą kraštovaizdžio struktūrą.

4. TERITORIJŲ, KURIOS GALI BŪTI REIŠMINGAI PAVEIKTOS, APLINKOS CHARAKTERISTIKOS

Darnaus vystymosi principas reikalauja reguliuoti urbanizacijos procesą, nedarant žalos aplinkai. Nevaldoma veiklų plėtra gali turėti neigiamos įtakos ir negrįžtamų pasekmių aplinkai, visų pirma gamtinei ir kultūrinei. Gyvenamosios vietovės, kuriai siekiama Likėnų kurortinės teritorijos statuso, bendrojo plano koncepcijoje siekiama sudaryti palankiausias sąlygas ir optimalų balansą tarp užstatomų bei neužstatomų erdvių, saugant vertingą kraštovaizdį.

Gyvenamosios vietovės, kuriai siekiama Likėnų kurortinės teritorijos statuso, bendrojo plano koncepcijos sprendiniai suformuoti, vadovaujantis darnaus vystymosi principais bei skiriant didelį dėmesį gamtinei aplinkai ir saugomoms teritorijoms, o tai leidžia prognozuoti teigiamas pasekmes bendroju planu nagrinėjamai teritorijai.

Saugomos teritorijos

Vadovaujantis *LR Saugomų teritorijų įstatymu*, saugomų teritorijų sistema, sudaro šios saugomų teritorijų kategorijos:

- **konservacinės apsaugos prioriteto teritorijos** (rezervatai, draustiniai ir paveldo objektai);
- **atkuriamosios apsaugos prioriteto teritorijos** (atkuriamieji sklypai, genetiniai sklypai);
- **ekologinės apsaugos prioriteto teritorijos** (ekologinės apsaugos zonos);
- **kompleksinės saugomos teritorijos** (nacionaliniai ir regioniniai valstybiniai parkai, biosferos stebėsenos teritorijos t.y. biosferos rezervatai ir biosferos poligonai).

Visa planuojama teritorija patenka į kompleksinę saugomą teritoriją - Biržų regioninį parką. Planuojama teritorija patenka į Tatulos kraštovaizdžio draustinį bei ribojasi su Padaičių geologiniu draustiniu.

Gamtinio pobūdžio saugomas teritorijas ir kitas ekologiškai svarbias teritorijas, užtikrinančias kraštovaizdžio ekologinę pusiausvyrą, į krašto tvarkymą subalansuojančią bendrą sistemą jungia gamtinis karkasas.

Bendrąją gamtinio kraštovaizdžio įvairovės (jo geogenetinio fondo) apsaugos sistemą užtikrina specialus pagal LR Saugomų teritorijų įstatymą įsteigtų instituciškai (turinčių administraciją) ir neinstituciškai organizuotų konservacinės apsaugos prioriteto (išsaugančių) (1) bei kompleksinių saugomų teritorijų tinklas (2). Gamtinio – kultūrinio kraštovaizdžio įvairovės apsaugos sistemai priklauso šios saugomų teritorijų grupės:

- *Institucinės saugomos teritorijos (valstybinis parkas);*
- *Neinstitucinės saugomos teritorijos (biosferos poligonai, valstybiniai draustiniai).*

Aukščiau minėtų, konkrečių gamtinio kraštovaizdžio įvairovės apsaugą vykdančių saugomų teritorijų patenkančių į Gyvenamosios vietovės, kuriai siekiama Likėnų kurortinės teritorijos statuso, bendroju planu planuojamą teritoriją ar esančių gretimybėje suvestinė pagal atskiras LR Saugomų teritorijų įstatymu nustatytas saugomų teritorijų grupes pateikiama lentelėje.

1 *Konservacinės apsaugos prioriteto (išsaugančios) teritorijos* – teritorijos, kuriose saugomi unikalūs arba tipiški gamtinio ir (ar) kultūrinio kraštovaizdžio kompleksai bei objektai ir biologinė įvairovė.

2 *Kompleksinės saugomos teritorijos* – gamtiniu ir (ar) kultūriniu vientisumu pasižyminčios teritorijos, kuriose pagal bendrą apsaugos, tvarkymo ir naudojimo programą sujungiamos įvairių apsaugos krypčių prioriteto taip pat rekreacinės ir ūkinės zonos.

4.1. lentelė. Planuojamoje teritorijoje lokalizuotos valstybinės saugomos teritorijos.

Saugomų teritorijų grupė	Saugomos teritorijos pavadinimas	Įsteigimo data	Plotas (ha)/ dalis planuojamoje teritorijoje	Savivaldybė
VALSTYBINIAI PARKAI	1. Biržų regioninis parkas (patenka visa planuojama teritorija)	1992	14534/123,28	Biržų r., Pasvalio r.
DRAUSTINIAI	1. Tatulos kraštovaizdžio draustinis (patenka planuojamos teritorijos dalis)	1998	1518,05/40,46	Biržų r., Pasvalio r.
	2. Padaičių geologinis draustinis (planuojamos teritorijos gretimybėje)	1998	725,43/-	Biržų r.

Duomenų šaltinis: Lietuvos Respublikos saugomų teritorijų valstybės kadastro duomenys, Valstybinė saugomų teritorijų tarnyba prie Aplinkos ministerijos.

Bendrąją biologinės įvairovės (genetinio fondo) apsaugos sistemą užtikrina speciali, aukščiau paminėtų valstybinių saugomų teritorijų sistema bei su ja koordinuojamas ir jai subordinuojamas pagal Europos Sąjungos paukščių (EEC79/409) ir buveinių (EEC 92/43) direktyvas formuojamas europinę biologinę svarbą turinčių Natura 2000 teritorijų tinklas. Nacionaline saugomų teritorijų sistema perdengiančio Europos ekologinio tinklo Natura 2000 teritorijos skirstomos į paukščių apsaugai svarbias teritorijas (PAST) ir buveinių apsaugai svarbias teritorijas (BAST). **Bendruoju planu planuojamoje teritorijoje ir jos gretimybėje nėra Europos ekologinio tinklo Natura 2000 teritorijų.**

Biržų rajono savivaldybėje yra 22 gamtos paveldo objektai. Iš jų - 3 hidrogeologiniai gamtos paveldo objektai patenka į rengiamo bendrojo plano teritoriją.

4.2. lentelė. Gamtos paveldo objektai (GPO)

Eil. Nr.	Pavadinimas	Saugoma teritorija	Rūšis
1.	Likėnų šaltinis	Biržų regioninis parkas, Tatulos kraštovaizdžio draustinis	Hidrogeologinis gamtos paveldo objektas
2.	Salomėjos šaltinis	Biržų regioninis parkas, Tatulos kraštovaizdžio draustinis	Hidrogeologinis gamtos paveldo objektas
3.	Smardonės šaltinis	Biržų regioninis parkas	Hidrogeologinis gamtos paveldo objektas

Duomenų šaltinis: Lietuvos Respublikos saugomų teritorijų valstybės kadastras.

Saugomų rūšių radavietės bei augavietės

Prie teritorijų, kurios gali būti reikšmingai paveiktos, priskiriamos saugomų rūšių radavietės bei augavietės (buveinės). Vadovaujantis Saugomų rūšių informacinės sistemos (SRIS) (<https://sris.am.lt>) duomenimis apie Lietuvos teritorijos natūralioje gamtinėje aplinkoje gyvenančių ar laikinai esančių saugomų laukinių gyvūnų, augalų ir grybų rūšis, planuojamoje teritorijoje ir jos gretimybėje identifikuojamos saugomų rūšių radavietės bei augavietės.

Augavietė – vieno ar kito organizmo, populiacijos ar bendrijos natūrali gyvavimo vieta.

Radavietė – vieta, plotas, kur aptinkami (pastebimi) saugomų rūšių individai ar bendrijos.

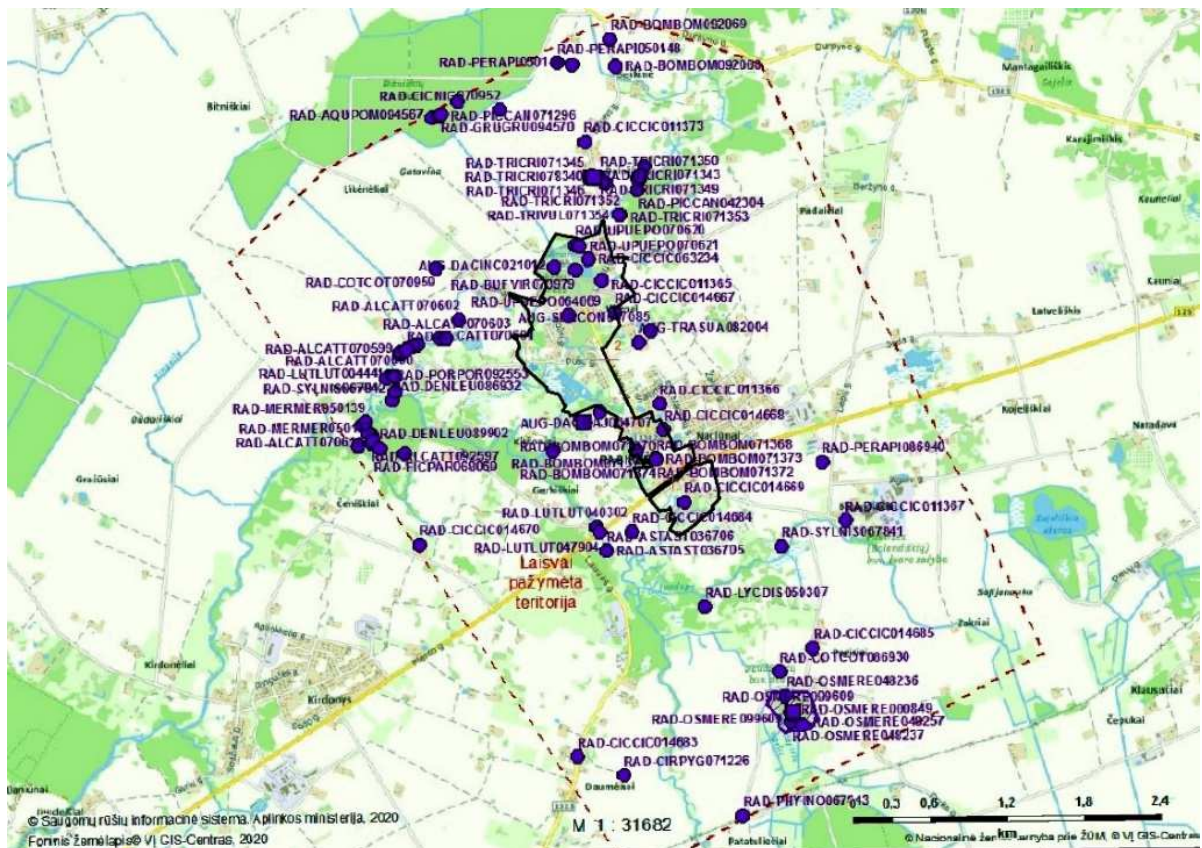
Natūrali buveinė (toliau – buveinė) – specifiniai abiotiniai ir biotiniai požymiai pasižyminti aplinka, kurioje rūšis gyvena bet kurio savo biologinio ciklo etapo metu. Natūralios buveinės apsaugą užtikrina *buveinės apsaugos reglamentas* - nustatyta tvarka parengtas dokumentas, reglamentuojantis buveinių būklės palaikymo, apsaugos bei tvarkymo reikalavimus.

Ypač saugomos rūšys – nykstančių, lengvai pažeidžiamų, retų bei endeminių gyvūnų, augalų ir grybų rūšys, kurių būklei palaikyti turi būti parengti ir įgyvendinti rūšių apsaugos projektai.

Saugomų rūšių ir bendrijų apsauga užtikrinama:

- saugant visus retų rūšių individus (jų populiacijas) bei visas jų buveines, radavietes ir augavietes;
- saugant retas rūšis ar bendrijas labiausiai reprezentuojančias buveines, radavietes ir augavietes;
- kontroliuojant saugomų rūšių naudojimą, paėmimą iš gamtos, prekybą;
- steigiant saugomas teritorijas;
- veisiant saugomas rūšis nelaisvėje ir dėl populiacijų palaikymo gražinant į laisvę;
- ugdant visuomenės supratimą ir sukuriant informavimo apie retų rūšių būklę sistemą;
- tiriant saugomų rūšių ir bendrijų būklę bei vykdant biologinę stebėseną (monitoringą);
- dėl saugomų rūšių apsaugos prisijungiant prie tarptautinių sutarčių ir įgyvendinant jų reikalavimus.

Saugomų rūšių ir bendrijų buveinės, radavietės bei augavietės saugomos jas tinkamai prižiūrint, tvarkant bei naudojant. Saugomų rūšių ir bendrijų buveinių, radaviečių bei augaviečių priežiūra turi garantuoti jų subalansuotą funkcionavimą, saugomų rūšių ir bendrijų būklės stabilumą.



4.1. pav. Teritorijoje aptinkamų saugomų rūšių radaviečių ir augaviečių žemėlapis (šaltinis <https://sr.is.am.lt>)

Saugomų rūšių ir bendrijų radavietėms taikomi šie apsaugos ir naudojimo režimai:

- rezervatų – ūkinė veikla draudžiama;
- riboto naudojimo – leidžiama ribota ūkinė veikla;
- atkuriančiojo naudojimo, skatinančio ir užtikrinančio saugomų rūšių egzistavimą.

Konkretūs saugomų rūšių ir bendrijų radaviečių ir augaviečių apsaugos reikalavimai nustatomi buveinių apsaugos reglamentuose, o ypač saugomų rūšių – rūšių apsaugos projektuose.

Bendruoju planu planuojamoje teritorijoje aptinkama 15 saugomų rūšių radaviečių ir augaviečių.

4.3. lentelė. Bendruoju planu planuojamoje teritorijoje ir jos gretimybėje aptinkamų saugomų rūšių sąrašas su radaviečių ir augaviečių skaičiumi

Eil. Nr.	Rūšis (lietuviškas pavadinimas)	Rūšis (lotyniškas pavadinimas)	Radaviečių skaičius
1.	Baltasis gandras (taip pat planuojamoje teritorijoje)	<i>Ciconia ciconia</i>	12
2.	Baltijinė gegūnė	<i>Dactylorhiza longifolia</i>	1
3.	Baltnugaris genys	<i>Dendrocopos leucotos</i>	4
4.	Didysis auksinukas	<i>Lycaena dispar</i>	1
5.	Didysis dančiasnapis	<i>Mergus merganser</i>	5
6.	Gauruotoji žilė (planuojamoje teritorijoje)	<i>Senecio congestus</i>	1
7.	Geltonbruvė pečialinda	<i>Phylloscopus inornatus</i>	1
8.	Gervė	<i>Grus grus</i>	1
9.	Juodasis gandras	<i>Ciconia nigra</i>	2
10.	Kukutis (taip pat planuojamoje teritorijoje)	<i>Upupa epops</i>	3
11.	Kvapnioji kempė	<i>Trametes suaveolens</i>	1
12.	Machaonas	<i>Papilio machaon</i>	3
13.	Mažasis erelis réksnys	<i>Aquila pomarina</i>	1
14.	Mažoji musinukė	<i>Ficedula parva</i>	1
15.	Niūriaspalvis auksavabalis	<i>Osmoderma eremita</i>	5
16.	Paprastasis tritonas	<i>Triturus vulgaris</i>	1
17.	Pievinė lingė	<i>Circus pygargus</i>	1
18.	Pilkoji meleta	<i>Picus canus</i>	2
19.	Plačialapė gegūnė	<i>Dactylorhiza majalis</i>	1
20.	Plačiažnyplis vėžys	<i>Astacus astacus</i>	2
21.	Plunksninė plusnė	<i>Neckera pennata</i>	4
22.	Putpelė	<i>Coturnix coturnix</i>	2
23.	Raiboji devynbalsė	<i>Sylvia nisoria</i>	3
24.	Raktažolė pelenelė	<i>Primula farinosa</i>	1
25.	Raudonoji gegūnė (planuojamoje teritorijoje)	<i>Dactylorhiza incarnata</i>	1
26.	Raudonpilvė kūmutė (taip pat planuojamoje teritorijoje)	<i>Bombina bombina</i>	24
27.	Skiauterėtasis tritonas	<i>Triturus cristatus</i>	15
28.	Statusis atgiris	<i>Huperzia selago</i>	1
29.	Tulžys	<i>Alcedo atthis</i>	14
30.	Vapsvaėdis	<i>Pernis apivorus</i>	3
31.	Švygžda	<i>Porzana porzana</i>	1
32.	Ūdra	<i>Lutra lutra</i>	4
33.	Žalioji rupūžė (taip pat planuojamoje teritorijoje)	<i>Bufo viridis</i>	3

Šaltinis: Saugomų rūšių informacinės sistemos (SRIS) išrašas (<https://sris.am.lt>)

Europos bendrijos (EB) svarbos natūralios buveinės

Europos Bendrijos svarbos rūšys – nykstančios, pažeidžiamos, retos ar endeminės rūšys, esančios Europos Bendrijos valstybių ir Lietuvos Respublikos teritorijoje.

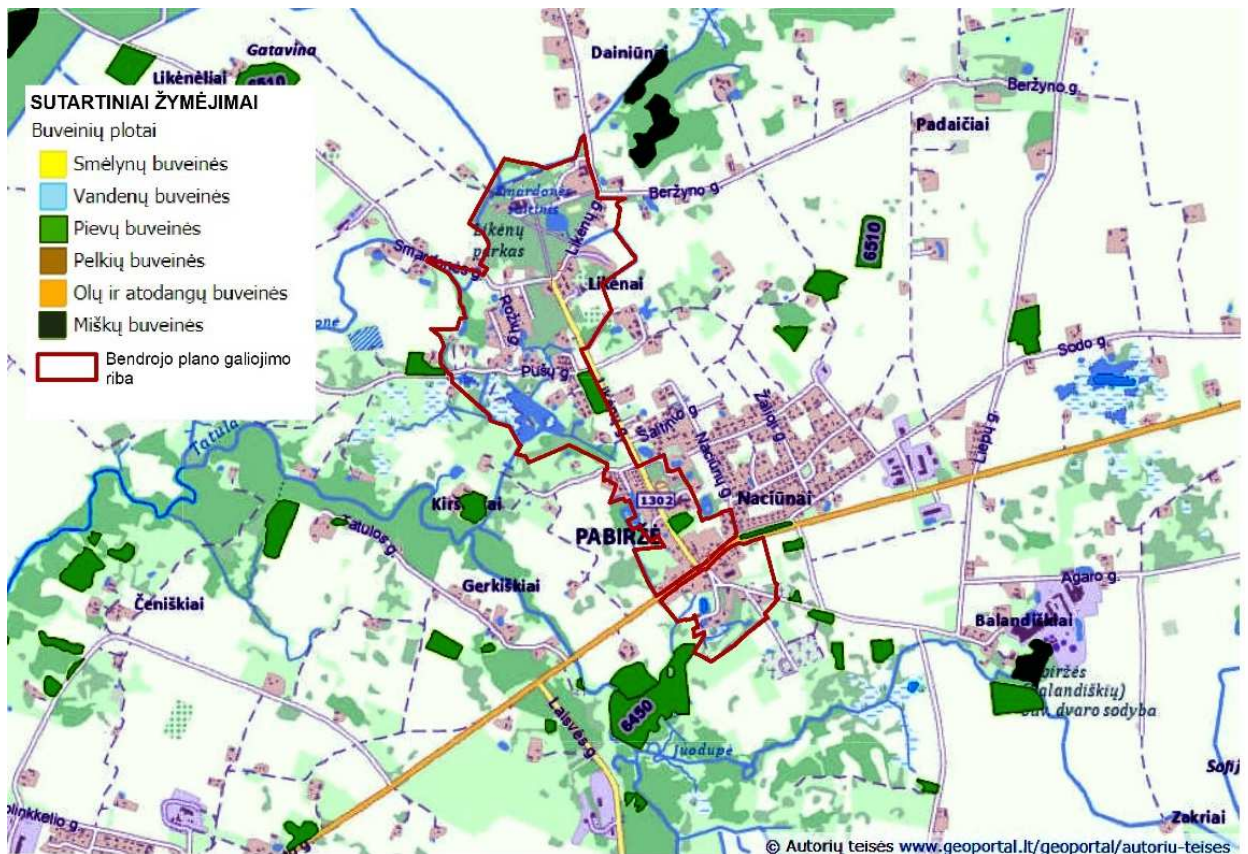
Prie teritorijų, kurios gali būti reikšmingai paveiktos, priskiriamos Europos bendrijos (toliau – EB) svarbos natūralios buveinės, esančios už saugomų teritorijų ribų. Schemoje pateikiami Lietuvos erdvinės informacijos portale (www.geoportal.lt/map) pateikiami duomenys apie EB svarbos natūralias buveines, jų sklaidą

teritorijoje. Į bendroju planu planuojamos teritorijos ribas patenka 2 pievų buveinės (Viržynų ir krūmynų buveinės- Šienaujamos mezofitų pievos (6510)). Už planuojamos teritorijos randamos pievų, miškų buveinės.

Šienaujamų mezofilinių pievų tipui priklauso žemyninės vidutinio drėgnumo trąšios Arrhenatherion elatoris sąjungos pievos. Galimi sausesni ir drėgesni šių floristiškai labai turtingų pievų variantai. Čia taip pat priskirti neaukšti Calthion žolynai, kurie vystosi santykinai sausesnėse augavietėse ir turi pereinamus mezofitų bei higrofitų derinius. Didelių masyvų nesudaro. Šios pievos mažai tręšiamos, šienaujamos pagrindiniams varpiniams augalams pražyduš, atolas kartais taip pat nupjaunamas arba nuganomas.

Pievų buveinėse (pagal Biržų regioninio parko tvarkymo plano nuostatas):

- draudžiama įveisti mišką, sodinti pavienius medžius ir krūmus;
- draudžiama keisti pievas – versti kitomis žemės naudmenomis, sausinti, suarti, įsėti kultūrinės žolės, tręšti, kalkinti dirvožemį;
- draudžiama eksploatuoti naudingąsias iškasenas;
- draudžiama keisti hidrologinį režimą, tiesinti upelių vagas, įrengti tvenkinius ir dambas;
- draudžiama keisti upių ir upelių vandens cheminę sudėtį;
- skatinama pievas palaikanti veikla – šienavimas, ekstensyvus ganymas, savaiminio medžių ir krūmų plitimo reguliavimas.



4.2. pav. Europos bendrijos (EB) svarbos natūralios buveinės

Europos Bendrijos svarbos rūšių sąrašus sudaro ir tvirtina Aplinkos ministerija, atsižvelgdama į Europos Bendrijos teisės aktus bei tarptautines sutartis.

Europos Bendrijos svarbos rūšys Aplinkos ministerijos sprendimu, atsižvelgiant į Raudonosios knygos komisijos rekomendacijas, gali būti įrašytos į Ypač saugomų rūšių bei Raudonosios knygos sąrašus.

Nekilnojamas kultūros paveldas

Rengiamo bendrojo plano teritorijoje, vadovaujantis Kultūros vertybių registro duomenimis, yra vienas nekilnojamojo kultūros paveldo objektas - Klebonijos ir bažnyčios pastatų kompleksas, un. Nr. 1312. Gretimybėje identifikuojami 3 nekilnojamojo kultūros paveldo objektai. Nekilnojamojo kultūros paveldo vertybių sąrašas pateikiamas 4.4. lentelėje.

4.4. lentelė. Nekilnojamojo kultūros paveldo objektai

Unikalus objekto kodas	Pavadinimas	Adresas	Statusas	Reikšmingumo lygmuo	Kiti kodai
STATINIŲ KOMPLEKSAI (statiniai architektūrinis(inžinerinis, želdinių, sakralinis ir t.t) vertingųjų savybių pobūdis)					
1312	Klebonijos ir bažnyčios pastatų kompleksas (patenka į planuojamą teritoriją)	Biržų rajono sav., Pabiržės sen., Pabiržės mstl., Bažnyčios a. 7	Valstybės saugomas		G172K; Nr. Lietuvos Respublikos kultūros paminklų sąrašė AtV320
82	Pabiržės (Balandiškių) buv. dvaro sodybos fragmentai	Biržų rajono sav., Pabiržės sen., Balandiškių k.	Registrinis	Vietinis	Nr. naujai išaiškinamųjų sąrašė 206 Nr. laikinosios apskaitos sąrašė 413/713
ĮVYKIŲ VIETOS, KAPINĖS, PAMINKLAI, memorialinis, istorinis vertingųjų savybių pobūdis					
31903	Lietuvos partizanų kapas	Biržų rajono sav., Pabiržės sen., Gerkiškių k.	Registrinis	Nacionalinis	
20611	Borovskių šeimos antkapinis paminklas	Biržų rajono sav., Pabiržės sen., Pabiržės mstl.	Registrinis	Vietinis	209

Duomenų šaltinis: Kultūros paveldo departamento prie Kultūros ministerijos Kultūros vertybių registro duomenys <https://kvr.kpd.lt/#/static-heritage-search>

4.4. lentelėje pateikiamas kultūros paveldo objektų ir teritorijų sąrašas nėra baigtinis, kadangi Kultūros vertybių registro (KVR) duomenys yra nuolat pildomi, atnaujinant apskaitos dokumentaciją.

Naudingųjų iškasenų telkiniai

Biržų rajono teritorijoje sutinkami šių naudingųjų iškasenų telkiniai: žvyro, durpių, smėlio, dolomito ir molio. Vienas iš išvalgytų durpių telkinių yra planuojamoje teritorijoje, kurio bendras plotas - 5,21 ha (planuojamoje teritorijoje – 4,47 ha).

Šiuo metu yra parengtas Biržų rajono Likėnų telkinio gydomųjų durpių telkinio išteklių dalies naudojimo planas (plano rengimo pagrindas – 2017-11-10 Lietuvos geologijos tarnybos prie Aplinkos ministerijos sprendimas Nr. S32-17, planavimo organizatorius – VšĮ Respublikinė Panevėžio liginė, TPD Nr. S-VT-36-19-703, planavimo tikslai: suprojektuoti racionalų ir saugų žemės gelmių išteklių iškasimą, kasybos metu paveiktų plotų rekultivavimą, suderinti fizinių ir juridinių asmenų, savivaldybių bei valstybės interesus dėl teritorijos naudojimo ir veiklos plėtojimo joje sąlygų).

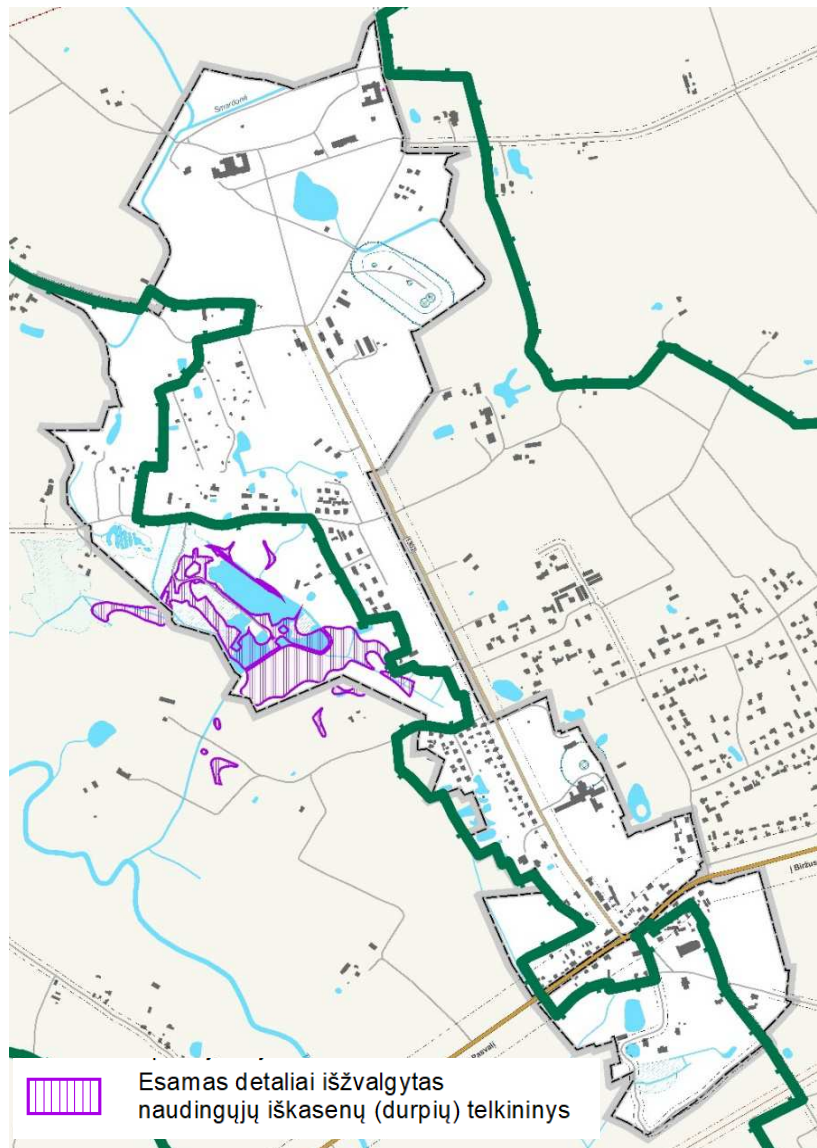
4.5. lentelė. Naudingųjų iškasenų telkiniai planuojamoje teritorijoje

Naudingųjų iškasenų telkinio kodas	Telkinio pavadinimas	Išteklių rūšis	Būklė	Telkinio plotas (ha) / dalis planuojamoje teritorijoje
2408	Likėnai / durpės	Durpės	Naudojamas	5,21 / 4,47

Durpių gavyba gydomaisiais tikslais skatins apgyvendinimo, maitinimo ir poilsio paslaugų plėtrą ir vystymąsi, kas darys teigiamą įtaką turizmo ir rekreacijos sektoriams. Šiuo metu Likėnų reabilitacijos liginė šalia esančiu

durpių telkiniu nesinaudoja, tačiau būtų tikslinga durpes, esančias vos 1 km atstumu nuo ligoninės, naudoti ligočių gydymui. Tai žemapelkinio tipo durpės, klodo storis siekia 2 m, maitinamas Tatulos horizonto sulfatinis vandeniui. Lietuvoje nėra kito gydomųjų durpių telkinio, kuris būtų maitinamas sulfatinis požemio vandeniui. Durpės plačiai taikomos aplikacijų pavidalu ant odos, sergant sąnarių, periferinės nervų sistemos, raumenų, virškinimo ligomis bei įvairiais lėtiniais uždegiminiais susirgimais.

Užbaigus durpių kasybą, teritorijoje durpynas renatūralizacijos būdu bus rekultivuotas į pelkę (šlapžemę). Atlikus planuojamos teritorijos rekultivaciją, įvertinus liekaninį kasybos poveikį aplinkai, baigus naudingosios iškasenos eksploatavimą, žemės sklypui pagrindinė naudojimo paskirtis keičiama į miškų ūkio (M), galimi naudojimo būdai: ekosistemų apsaugos miškų sklypai (M1), apsauginių miškų sklypai (M3).



4.3. pav. Naudingųjų iškasenų telkinys planuojamoje teritorijoje

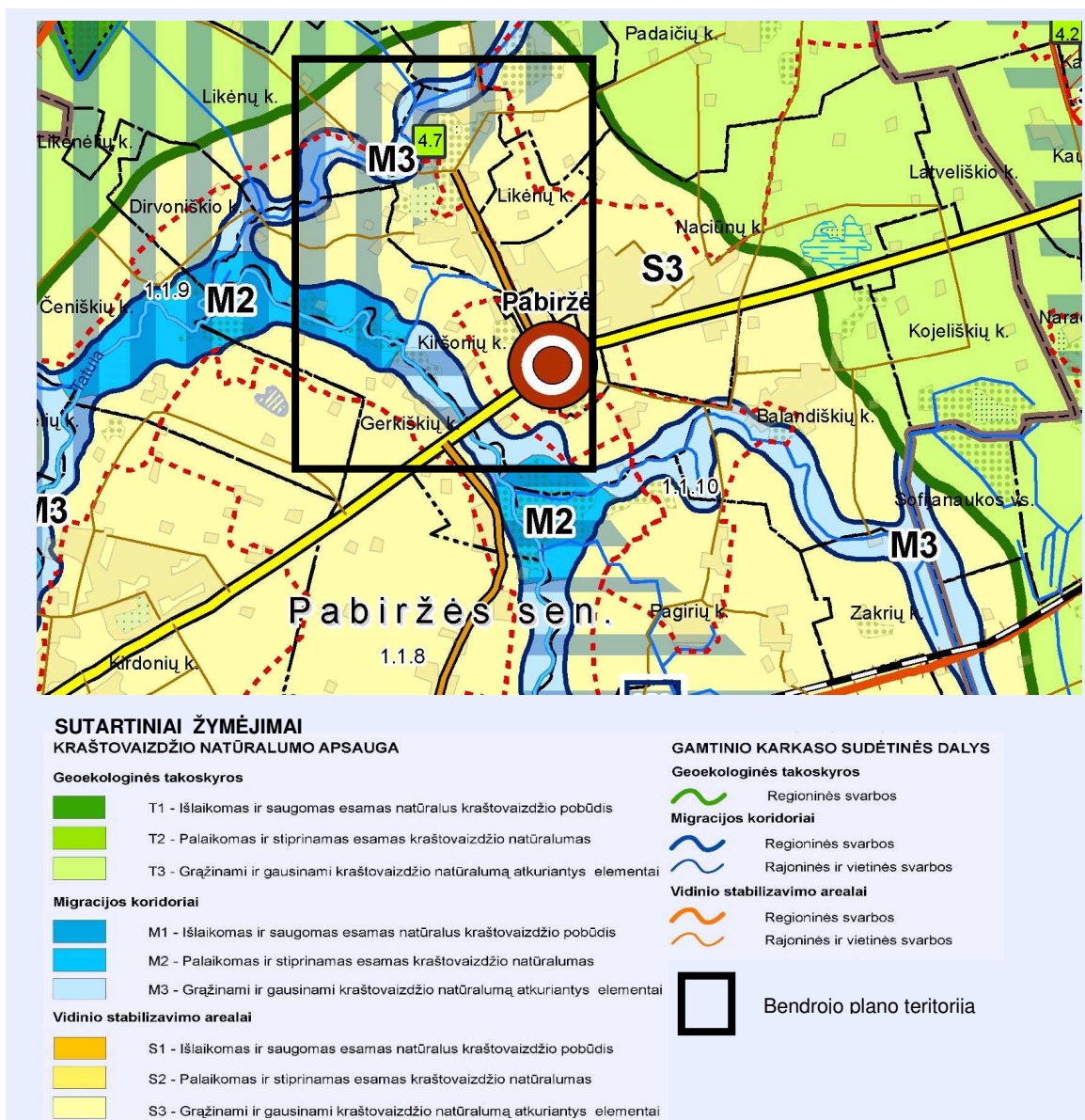
Gamtinis karkasas

Gamtiniu karkasas - vientisas gamtinio ekologinio kompensavimo teritorijų tinklas, užtikrinantis ekologinę kraštovaizdžio pusiausvyrą, gamtinius ryšius tarp saugomų teritorijų, kitų aplinkos apsaugai svarbių teritorijų ar buveinių, taip pat augalų ir gyvūnų migraciją tarp jų.

Gamtinio karkaso teritorijų sistemą planuojamoje teritorijoje sudaro:

- *Vidinio stabilizavimo arealai* – teritorijos galinčios apkeisti šoninį nuotėkį ar kitus gamtinės migracijos srautus, taip pat reikšmingos biologinės įvairovės požiūriu: želdinių masyvai bei grupės, natūralios pievos, pelkės, bei kiti vertingi stambesnių geosistemų ekotopai. Šios teritorijos kompensuoja neigiamą ekologinę įtaką gamtinėms geosistemoms. Vidinio stabilizavimo arealai dengia visą planuojamą teritoriją išskyrus teritorijas, kuriose yra nustatyti migracijos koridoriai.
- *Migracijos koridoriai* – slėniai, raguvynai bei dubakloniai, kitos teritorijos, kuriomis vyksta intensyvi medžiagų, energijos ir gamtinės informacijos srautų apykaita ir augalų bei gyvūnų rūšių migracija. Migracijos koridorius, identifiktuotas planuojamos teritorijos šiaurinėje dalyje, ties Smardone.

Gamtinio karkaso teritorijos ir jų sklaida Gyvenamosios vietovės, kuriai siekiama Likėnų kurortinės teritorijos statuso, bendruoju planu planuojamoje teritorijoje ir jos gretimybėje pateikta 4.4 pav.



4.4.pav. Ištrauka iš Biržų rajono savivaldybės teritorijos bendrojo plano sprendinių Gamtinio kraštovaizdžio ir biologinės įvairovės apsaugos brėžinio

Šiaurės Lietuvos karstinis regionas

Visa planuojama teritorija patenka į Šiaurės Lietuvos karstinį regioną - teritoriją, kurioje dėl gipso tirpimo formuojasi požeminės tuštumos, o žemės paviršiuje aptinkama senų ir atsiranda naujų karstinių formų.

Karstiniai reiškiniai Šiaurės Lietuvoje išplitę Biržų, Pasvalio, Panevėžio ir Radviliškio rajonuose, kurie sudaro daugiau nei 10 proc. Lietuvos teritorijos, o intensyvi karstinė zona apima 29,4 tūkst. ha Biržų ir Pasvalio rajonuose. Pavieniai reiškiniai vyksta ir Kupiškio, Pakruojo ir Joniškio r., o bendra karstinių reiškinų apimtų savivaldybių teritorija siekia 10,1 tūkst. km² arba 15,5 proc. viso šalies ploto. Smegduobės aptinkamos daugiau nei 700 km² ploto Latvijos pasienio juostoje – nuo Nemunėlio Radviliškio iki Vadaktų. Vien naujesnių įgriuvų Lietuvoje suskaičiuota daugiau nei 8500, o iš viso jų esama net apie 15 tūkstančių.

Karstiniai reiškiniai vyksta tuomet, kai požeminis vanduo pradeda plauti tirpias uolienas ir po žeme atsiranda požeminių urvų, kurie dažnai prisipildo gruntinio vandens. Palaipsniui šie urvai gali išdidėti ir virsti didelėmis požeminėmis ertmėmis, kurios, neatlaikiusios grunto svorio, įgriūna. Taip atsiranda tarpusavyje po žeme susisiekiančių įgriuvų, kurios palengvina teršalų kelią į gruntinius vandenis, kur jie gali požeminėmis ertmėmis sparčiai plisti.

Šiaurės Lietuvos karstinio regiono žemių ekologinį pažeidžiamumą lemia teršalų nuo žemės paviršiaus patekimo į požeminį vandenį sąlygos, kurias savo ruožtu formuoja smegduobių gausa. Per smegduobes paviršinis vanduo ir teršalai labai greitai patenka į gruntinį, o vėliau, jei būna palankios hidrodinaminės sąlygos, ir į spūdinį vandenį. Hidrodinaminės sąlygos, lemiančios teršalų migraciją į spūdinį vandenį, susidaro tada, kai spūdinio vandens pjezometrinis lygis yra žemesnis už gruntinio vandens lygį. Tokios sąlygos Šiaurės Lietuvos karstiniame regione gana dažnos.

Karstiniai reiškiniai – smegduobės ir laipsniški grunto suslūgimai – būna viršutinio devono Tatulos svitos paplitimo plotuose. Tatulos svita nevienalytė, 15–45 m storio, sudaryta iš ritmiškai susisluoksniavusių lagūninių uolienų; ploniausia (15–20 m) ten, kur ištirpęs gipsas. Vertikalusis jos pjūvis dalijamas į tris dalis: gipsingą viršutinę – Nemunėlio sluoksnius, vidurinę – Kirdonių ir apatinę – Pasvalio sluoksnius. Gipsas, domeritas, dolomitas, o ten, kur gipsas ištirpęs, – dolomitmilčiai ir dedolomitas (antrinė klintis) sudaro 5–18 m storio Nemunėlio sluoksnius. Juose gipso tarp sluoksniai siekia 1–2 m. Nemunėlio sluoksnių fragmentus, parodančius tipinę jų sandarą, galime stebėti Karajimiškio apylinkių išgarsėjusiose Karvės oloje ir Lapės duobėje – šachtinio tipo smegduobėse, kurių šlaituose matyti tektoninių plyšių suskaidyti, tarsi nupjauti gipso sluoksniai.

5. SU BENDROJO PLANO KONCEPCIJA SUSIJUSIOS APLINKOS APSAUGOS PROBLEMOS, YPAČ ATKREIPIANT DĖMESĮ Į PROBLEMAS SUSIJUSIAS SU APLINKOS APSAUGAI SVARBIOMIS TERITORIJOMIS

Planuojama teritorija yra santykinai jautrioje kraštovaizdžio, saugomų teritorijų, karstinio regiono kitų gamtinių elementų atžvilgiu. Atitinkamai minėtų elementų išsaugojimui šiai dienai yra jau nustatytos apsaugos nuostatos Lietuvos Respublikos įstatymuose, kituose teisės aktuose, specialiojo teritorijų planavimo ir kituose dokumentuose. Dėl to, formuojant Gyvenamosios vietovės, kuriai siekiama Likėnų kurortinės teritorijos statuso, bendrojo plano sprendinius, pagrindinis tikslas bus jau nustatytų apsaugos reikalavimų įgyvendinimas kiek tai yra teritorijų planavimo dokumento kompetencijoje, papildant tvariais sprendimais.

Veikla kultūros paveldo objektų teritorijose ir jų apsaugos zonose yra reglamentuojama vadovaujantis *Lietuvos Respublikos nekilnojamojo kultūros paveldo apsaugos įstatymu*, kultūros paveldo apsaugos specialiaisiais planais ir kt. galiojančiais teisės aktais.

6. TARPTAUTINIŲ, EUROPOS BENDRIJOS ARBA NACIONALINIŲ LYGMENIU NUSTATYTI APLINKOS APSAUGOS TIKSLAI, SUSIJĘ SU BENDROJO PLANO KEITIMU

Gyvenamosios vietovės, kuriai siekiama Likėnų kurortinės teritorijos statuso, bendrojo plano koncepcijoje nustatyti teritorijos vystymo tikslai atitinka aukštesnio lygmens (nacionalinio, Europos bendrijos bei tarptautinio) dokumentų aplinkosauginius tikslus ir jiems neprieštarauja.

Aplinkos apsaugos klausimais aktualūs tarptautiniai dokumentai:

ES darnaus vystymosi strategija, tai ilgalaikės darnos vizija, kurioje ekonomikos augimas, socialinė sanglauda ir aplinkos apsauga glaudžiai susiję ir vienas kitą papildo. Pagrindiniai strategijos tikslai – mažinti oro taršą, skatinti ekologišką transportą, siekti tvaraus vartojimo bei gamybos, skatinti netaršių technologijų kūrimą ir diegimą, išnaudoti Europos demografinį potencialą didinant užimtumo lygį, našumą ir sėkmingą migrantų integraciją.

Lietuvos Respublikos ratifikuotos **Jungtinių Tautų bendrosios klimato kaitos konvencijos** tikslas – skatinti tvarią plėtrą bei laikytis įsipareigojimo riboti ir mažinti išmetamus teršalus.

Lietuvos Respublikos ratifikuotoje **Pasaulio kultūros ir gamtos paveldo globos konvencijoje** numatyti tikslai:

- priimti generalinę politiką, kuri siektų kultūros ir gamtos paveldui suteikti tinkamą vaidmenį bendruomenės gyvenime ir to paveldo globą integruoti į bendras planavimo programas;
- vystyti mokslinius ir techninius tyrimus ir tyrinėjimus ir paruošti veiksmingas priemones, kurios įgalintų valstybę neutralizuoti grėsmę, iškilusią kultūros ir gamtos paveldui;
- imtis tinkamų įstatyminių, mokslinių, techninių, administracinių ir finansinių priemonių, būtinų šio paveldo identifikavimui, globai, išsaugojimui (konservavimui), prezentavimui bei reabilitavimui.

Lietuvos Respublikos ratifikuotoje **Europos kraštovaizdžio konvencijoje** numatyti tikslai:

- skatinti kraštovaizdžio apsaugą, tvarkymą bei planavimą ir organizuoti Europos bendradarbiavimą kraštovaizdžio klausimais;
- įteisinti kraštovaizdį kaip svarbią žmonės supančios aplinkos sudedamąją dalį, jų bendro kultūros ir gamtos paveldo apraišką bei jų savasties pagrindą;
- integruoti kraštovaizdį kaip reiškinį į savo teritorijų ir miestų planavimo politiką bei savo kultūros, aplinkos, žemės ūkio, socialinę ir ekonominę politiką, taip pat į kiekvieną kitą politikos sritį, galinčią turėti poveikio kraštovaizdžiui.

Lietuvos Respublikos ratifikuotoje ES tarybos direktyvoje **Dėl natūralių buveinių ir laukinės faunos bei floros apsaugos** numatytas tikslas – skatinti biologinės įvairovės palaikymą, atsižvelgiant į ekonominius, socialinius, kultūrinius ir regioninius reikalavimus.

Nacionalinio lygmens dokumentai, aktualūs aplinkos apsaugos klausimais:

Valstybės ilgalaikės raidos strategijos (patvirtintos 2002-11-12 Lietuvos Respublikos Seimo nutarimu Nr. IX-1187) pagrindinis tikslas – sukurti aplinką plėtoti šalies materialinei ir dvasinei gerovei, kurią apibendrintai nusako žinių visuomenė, saugi visuomenė ir konkurencinga ekonomika.

Nacionalinėje darnaus vystymosi strategijoje, (patvirtintoje 2003-09-11 Lietuvos Respublikos Vyriausybės nutarimu Nr. 1160) orientuojamasi į ES normatyvų ir tarptautinių konvencijų reikalavimų įgyvendinimą, ribojant aplinkos taršą ir poveikį pasaulio klimatui bei skatinant naujausių, aplinkai mažesnę neigiamą poveikį darančių, technologijų diegimą, o ypač daug dėmesio skiriama mokslinei pažangai ir žinioms.

Nacionalinės kultūros paveldo apsaugos politikos gairės (patvirtintos 2012-11-16 Lietuvos Respublikos kultūros ministro įsakymu Nr. ĮV-811) – dokumentas, nustatantis sisteminius valstybinės kultūros paveldo apsaugos planavimo ir įgyvendinimo prioritetus ir kryptis. Pagrindiniai šių gairių uždaviniai:

- išsaugoti ir aktualizuoti kultūros paveldą ir ugdyti visuomenės sąmoningumą;
- didinti viešųjų paslaugų prieinamumą;
- diegti į rezultatus orientuotą ir įrodymais grįstą valdymą;
- plėtoti turizmo infrastruktūrą, įskaitant kultūros ir gamtos paveldą, užtikrinti kraštovaizdžio ir gamtos išteklių nykimo prevenciją ir atkurti gerą aplinkos būklę;
- užtikrinti viešojo valdymo institucijų veiklos skaidrumą ir viešosios informacijos prieinamumą visuomenei.

Lietuvos Respublikos kraštovaizdžio politikos įgyvendinimo priemonės (patvirtintos 2005-08-22 Lietuvos Respublikos Vyriausybės nutarimu Nr. 909) nustatytos su tikslu įgyvendinti bendrus kraštovaizdžio tvarkymo uždavinius, įvertinant šalies kraštovaizdžio struktūrinę įvairovę, užtikrinant kraštovaizdžio apsaugą, naudojimą, tvarkymą ir planavimą darnios plėtros sąlygomis, tinkamai koordinuojant savivaldybių institucijų veiksmus, plėtojant visuomenės suvokimą apie kraštovaizdžio vertę ir vaidmenį.

Lietuvos Respublikos teritorijos bendrojo plano pagrindiniai tikslai:

- šalies teritorijos subalansuotos raidos užtikrinimas, kuo geriau panaudojant turimą šalies teritorijos potencialą, nedarant žalos šalies teritorijos gamtinei bei kultūrinei aplinkai, nepažeidžiant dabartinės ir būsimų kartų teritorinių interesų, išsaugant bei stiprinant šalies teritorijos savitumą.
- urbanistinės sistemos optimizavimas derinant su kraštovaizdžio ir biologinės įvairovės apsauga, kultūros paveldo, gamybos bei rekreacinių teritorijų naudojimu ir socialinės – kultūrinės bei techninės infrastruktūros teritorine plėtra.

Gyvenamosios vietovės, kuriai siekiama Likėnų kurortinės teritorijos statuso, bendrojo plano koncepcija neprieštarauja juose iškeltiems tikslams bei uždaviniams ir nuostatom.

7. GALIMOS REIKŠMINGOS TEIGIAMOS IR NEIGIAMOS PASEKMĖS APLINKAI, APLINKOS VEIKSNIŲ TARPUSAVIO SĄVEIKAI

Vertinant Gyvenamosios vietovės, kuriai siekiama Likėnų kurortinės teritorijos statuso, bendrojo plano sprendinių pasekmes aplinkai, buvo palyginti I ir II koncepcijos alternatyvos sprendiniai, o galimų pasekmių gamtinei, socialinei ir ekonominei aplinkai vertinimas pateikiamas 7.1. lentelėje. Sprendinių neįgyvendinimo pasekmės aprašytos 3 skyriuje.

7.1. lentelė. Biržų rajono savivaldybės teritorijos bendrojo plano keitimo koncepcijos sprendinių galimų pasekmių gamtinei, socialinei ir ekonominei aplinkai vertinimas.

Komponentai	Galimos reikšmingos pasekmės	I koncepcijos alternatyva	II koncepcijos alternatyva	Motyvai, pastabos
Aplinkos oras	Tiesioginės	+	+	Gyvenamosios vietovės, kuriai siekiama Likėnų kurortinės teritorijos statuso, bendrojo plano koncepcijos abi alternatyvos yra orientuotos į oro taršos mažinimą - vystant alternatyvių (mažiau taršių, skatinančių fizinį aktyvumą) transporto priemonių naudojimą, oro taršos ir kito neigiamo poveikio aplinkai mažinimą, o taip pat netaršių technologijų kūrimo ir diegimo skatinimą. Koncepcijos alternatyvų sprendiniuose akcentuojama, kad svarbu sumažinti oro taršą iš mobilių taršos šaltinių: aplinkos oro higieninės būklės pagerinimo tikslu, intensyvaus transporto srautų judėjimo koridoriuose esančiuose greta urbanizuotų arba analizuojamų teritorijų formuoti apsauginės paskirties želdinius.
	Netiesioginės	+	+	
	Kaupiamosios	+	+	
	Sąveikaujanti (sinergetinės)	+	+	
	Trumpalaikės	0	0	
	Ilgalaikės	+	+	
	Vidutinės trukmės	0	0	
	Nuolatinės	0	0	
	Laikinos	0	0	
	Teigiamos	+	+	
Neigiamos	0	0		
Klimato veiksniai	Tiesioginės	+	+	Koncepcijos alternatyvose skatinamas atsinaujinančių išteklių panaudojimas energetikos vartojimui ir gamybai tokiu būdu mažinant neigiamą poveikį aplinkai, įskaitant neigiamą klimato kaitos poveikį. Skatinamas tvarus energijos išteklių valdymas reiškia, kad energijos, medžiagų ir vandens naudojimas bus mažinamas, o išteklių veiksmingai iš naujo panaudojami jų natūraliame cikle. Turi būti teikiamas prioritetas atsinaujinančių energijos šaltinių vartojimui. Abiejų alternatyvų koncepcijos sprendiniai sudaro sąlygas vykdyti priemones, reikalingas klimato kaitos švelninimui, prisitaikymui prie klimato kaitos. Taip pat svarbu įvertinti ir taikyti atitinkamas priemones dėl kitų antropogenines šiltnamio dujas sukeliančių veiksnių (t.t. žemės ūkis, įskaitant trąšų naudojimą, transporto sektorius ir pan.).
	Netiesioginės	+	+	
	Kaupiamosios	+	+	
	Sąveikaujanti (sinergetinės)	+	+	
	Trumpalaikės	0	0	
	Ilgalaikės	+	+	
	Vidutinės trukmės	0	0	
	Nuolatinės	0	0	
	Laikinos	0	0	
	Teigiamos	+	+	
Neigiamos	0	0		
Paviršinis ir požeminis vanduo	Tiesioginės	+	+	Koncepcijos alternatyvose pabrėžiama požeminio, tame tarpe gruntinio, gėlo vandens išteklių apsaugos svarba. Veiksmai orientuojami į vandens išteklių kiekybės ir kokybės kitimo kontrolę, teršimo minimizavimą esamose ir numatomose urbanizuoti teritorijose, ypatingą dėmesį skiriant centralizuotų vandentiekio ir nuotekų vystymui. Abejose koncepcijos alternatyvose sudaromos sąlygos paviršinių (lietaus) nuotekų tvarkymo infrastruktūros modernizavimui, jos plėtros urbanizuotose teritorijose užtikrinimui, siekiant užkirsti kelią teršalams patekti į aplinką (paviršinius vandens telkinius).
	Netiesioginės	+	+	
	Kaupiamosios	+	+	
	Sąveikaujanti (sinergetinės)	+	+	
	Trumpalaikės	+	+	
	Ilgalaikės	+	+	
	Vidutinės trukmės	+	+	
	Nuolatinės	0	0	
	Laikinos	0	0	
	Teigiamos	+	+	
Neigiamos	0	0		
Dirvožemis	Tiesioginės	+	+	Potencialus taršos židyns - žmogaus ūkinės veiklos objektas, iš kurio teršiančios medžiagos gali patekti į aplinką. Potencialūs geologinės aplinkos taršos židiniai (TŽ) kelia grėsmę geologinės aplinkos - dirvožemio, grunto, ir požeminio vandens - kokybei. Potencialiai pavojingi geologinei aplinkai yra tie ūkinės veiklos objektai, kuriuose sukauptas didelis kiekis pavojingų medžiagų, o
	Netiesioginės	0	0	
	Kaupiamosios	0	0	
	Sąveikaujanti (sinergetinės)	+	+	
	Trumpalaikės	+	+	

	Ilgalaikės	+	+	teritorijoje slūgsančio gruntinio vandens gamtinė sauga yra silpna. Potencialų pavojų užteršti geologinę aplinką kelia ilgalaikė bei netvarkinga objektų eksploatacija ir/ar techninių aplinkosauginių priemonių netaikymas. Sunkieji metalai kaupiasi daugiausiai durpingame dirvožemyje, o su paviršiniu ir gruntiniu vandeniu patenka į upių dugno nuosėdas. Konceptijos alternatyvose skatinama lietaus ir nuotekų tinklų plėtra, ribojama tarši veikla gamtiniu požiūriu jautriose teritorijose.
	Vidutinės trukmės	+	+	
	Nuolatinės	0	0	
	Laikinos	0	0	
	Teigiamos	+	+	
	Neigiamos	0	0	
Neatsinaujinantis ir atsinaujinantys gamtos ištekčiai	Tiesioginės	+	+	Energetikos srityje, vadovaujantis Europinių direktyvų nuostatomis, siekiama mažinti šilumos nuostolius vykdant daugiabučių ir visuomeninių pastatų renovacijas. Taip pat bendrojo plano koncepcijos alternatyvose yra skatinamas alternatyvių (netaršių ar mažiau taršių) kuro rūšių ir atsinaujinančių energijos šaltinių naudojimas.
	Netiesioginės	+	+	
	Kaupiamosios	+	+	
	Sąveikaujanti (sinergetinės)	+	+	
	Trumpalaikės	0	0	
	Ilgalaikės	+	+	
	Vidutinės trukmės	+	+	
	Nuolatinės	0	0	
	Laikinos	0	0	
	Teigiamos	+	+	
Neigiamos	0	0		
Biologinė įvairovė (gyvūnų ir augalų rūšims bei gamtinėms buveinėms)	Tiesioginės	0	0	I ir II koncepcijos variantuose bendrojo plano teritorijoje esančios buveinėms išsaugoti suformuotos bendro naudojimo erdvių, želdynų teritorijos. Koncepcijoje nenumatoma radikalių gamtinės aplinkos atžvilgiu invazinių sprendinių. Abejose alternatyvose yra išskiriamos biologinei įvairovei ypač svarbios teritorijos (saugomos teritorijos, ypač vertingos gamtinio kraštovaizdžio teritorijos), kuriose ribojama ūkinė veikla.
	Netiesioginės	+	+	
	Kaupiamosios	+	+	
	Sąveikaujanti (sinergetinės)	+	+	
	Trumpalaikės	0	0	
	Ilgalaikės	+	+	
	Vidutinės trukmės	+	+	
	Nuolatinės	0	0	
	Laikinos	0	0	
	Teigiamos	+	+	
Neigiamos	0	0		
Kraštovaizdis	Tiesioginės	+	+	Koncepcijos variantuose, dėl nuoseklios ir kokybinės urbanizacijos vykdymo bus išlaikyta optimali urbanistinio karkaso bei kraštovaizdžio struktūra, nuo nekontroliuojamos urbanizacijos apsaugotos kraštovaizdžio stabilumui svarbios teritorijos. Susiekimo sistemos vystymas atliekamas kokybiniu, o ne kiekybiniu aspektu (planuojant tik trūkstamas jungtis ir ryšius), dėl to kraštovaizdžio erdvinei bei vizualinei struktūrai neigiamos įtakos nesudarys.
	Netiesioginės	+	+	
	Kaupiamosios	+	+	
	Sąveikaujanti (sinergetinės)	+	+	
	Trumpalaikės	0	0	
	Ilgalaikės	+	+	
	Vidutinės trukmės	+	+	
	Nuolatinės	0	0	
	Laikinos	0	0	
	Teigiamos	+	+	
Neigiamos	0	0		
Materialiniai antropogeniniai ištekčiai	Tiesioginės	+	+	Koncepcijos alternatyvose iš esmės vykdomas suformuotų aukštesnio lygmens teritorijų planavimo dokumentų (Biržų rajono savivaldybės teritorijos BP) sprendinių tęstinumas. I ir II alternatyvos conceptualieji sprendiniai sudaro sąlygas racionaliam žemės naudojimui, optimaliam socialinės ir inžinerinės infrastruktūros vystymui, kurortinės teritorijos statuso siekimui. I-uoju koncepcijos variantu siūloma šiek tiek didesnė kiekybinė bei kokybinė plėtra. II-uoju koncepcijos variantu siūloma kokybinė plėtra. Kadangi I alternatyvos erdvinės struktūros sprendiniai siejami su gyvenamosios vietovės poreikių ir kurortinės teritorijos galimybių vystymo bendresne sąsąja išraiška, t.y. vystant santykinai kompaktiškesnę struktūrą bei trumpesnius ryšius formuojama prielaida, kad teritorijos vystymui bei priežiūrai bus naudojami mažesni finansiniai resursai.
	Netiesioginės	+	0	
	Kaupiamosios	+	0	
	Sąveikaujanti (sinergetinės)	+	0	
	Trumpalaikės	+	+	
	Ilgalaikės	+	0	
	Vidutinės trukmės	+	+	
	Nuolatinės	0	0	
	Laikinos	0	0	
	Teigiamos	+	+	
Neigiamos	0	0		
Gamtinė aplinka	Tiesioginės	+	+	Visa bendroju planu planuojama teritorija patenka į gamtinį karkasą. Siekiant gerinti gamtinę aplinką formuojama želdynų sistema, kurios naudojimo intensyvumas bus diferencijuotas plano sprendinių konkretizavimo etape, įvertinant teritorijos jautrumą.
	Netiesioginės	+	+	
	Kaupiamosios	+	+	
	Sąveikaujanti (sinergetinės)	+	+	
	Trumpalaikės	0	0	

	Ilgalaikės	+	+	
	Vidutinės trukmės	+	+	
	Nuolatinės	0	0	
	Laikinos	0	0	
	Teigiamos	+	+	
	Neigiamos	0	0	
Galimos pasekmės saugomų teritorijų gamtos vertybėms	Tiesioginės	+	+	Bendrojo plano koncepcijos alternatyvose atsižvelgiama į saugomų teritorijų tvarkymo reglamentus, nenumatoma sprendinių galinčių daryti neigiamą poveikį saugomoms teritorijoms. Saugomose teritorijose veikla vykdoma vadovaujantis Saugomų teritorijų įstatymu, saugomų teritorijų planavimo dokumentais bei kitais veikslo jėgose reglamentuojančiais teisės aktais. Gyvenamosios vietovės, kuriai siekiama Likėnų kurortinės teritorijos statuso bendrojo plano koncepcijos alternatyvų sprendiniai galioja tiek, kiek neprieštaruoja saugomas teritorijas bei veiklą jose reglamentuojantiems teisės aktams. Vadovaujantis Lietuvos Respublikos teritorijų planavimo įstatymu, Vyriausybės patvirtintų specialiojo teritorijų planavimo dokumentų sprendiniai turi aukštesnę teisinę galią už savivaldybės lygmens ir savivaldybės dalies lygmens kompleksinio teritorijų planavimo dokumentų sprendinius ir privalomai taikomi rengiant, keičiant ar koreguojant savivaldybės ir savivaldybės dalies lygmens teritorijų planavimo dokumentus. Gyvenamosios vietovės, kuriai siekiama Likėnų kurortinės teritorijos statuso, koncepcijos alternatyvos suformuotos vadovaujantis Biržų regioninio parko tvarkymo plane nustatytais kraštovaizdžio tvarkymo zonų (KTZ) ribomis ir jose galima vykdyti veiklą.
	Netiesioginės	+	+	
	Kaupiamosios	+	+	
	Sąveikaujantčios (sinergetinės)	+	+	
	Trumpalaikės	0	0	
	Ilgalaikės	+	+	
	Vidutinės trukmės	+	+	
	Nuolatinės	0	0	
	Laikinos	0	0	
	Teigiamos	+	+	
	Neigiamos	0	0	
	Pasekmės nekilnojamosioms kultūros paveldo objektams.	Tiesioginės	+	
Netiesioginės		+	+	
Kaupiamosios		+	+	
Sąveikaujantčios (sinergetinės)		+	+	
Trumpalaikės		0	0	
Ilgalaikės		+	+	
Vidutinės trukmės		+	+	
Nuolatinės		0	0	
Laikinos		0	0	
Teigiamos		+	+	
Neigiamos	0	0		
Pasekmės miškams	Tiesioginės	+	+	Bendrojo plano koncepcijos alternatyvose išlaikomi esami miškų plotai. Miškams nustatomas Miškų ir miškingų teritorijų naudojimo tipas. Koncepcijos sprendiniai neprieštaruoja Lietuvos Respublikos <i>Miškų įstatyme</i> išskirtoms nuostatoms. Dėl išvardintų aspektų, neigiamų pasekmių miškams nebus.
	Netiesioginės	0	0	
	Kaupiamosios	+	+	
	Sąveikaujantčios (sinergetinės)	+	+	
	Trumpalaikės	0	0	
	Ilgalaikės	+	+	
	Vidutinės trukmės	+	+	
	Nuolatinės	0	0	
	Laikinos	0	0	
	Teigiamos	+	+	
Neigiamos	0	0		
Socialinė aplinka	Tiesioginės	+	+	Abejose koncepcijos alternatyvose išskiriama, kad yra svarbu užtikrinti tinkamą, poreikius atitinkančią bei gyvenimo kokybę didinančią socialinę infrastruktūrą, didesnę dėmesį skiriant jų pasiekiamumui ir užtikrinant aukštesnę paslaugų kokybę. Kadangi I alternatyvos erdvinės struktūros sprendiniai siejami su gyvenamosios vietovės poreikių ir kurortinės teritorijos galimybių vystymo bendresne sąsajų išraiška, t.y. vystant santykinai kompaktiškesnę struktūrą bei trumpesnius ryšius formuojama
	Netiesioginės	+	0	
	Kaupiamosios	+	0	
	Sąveikaujantčios (sinergetinės)	+	0	
	Trumpalaikės	+	+	
	Ilgalaikės	+	0	

	Vidutinės trukmės	+	+	prielaida, kad bus geresnis ir saugesnis paslaugų pasiekiamumas, atitinkamai skatins bendruomenės gyvybingumą bei aktyvumą.
	Nuolatinės	0	0	
	Laikinos	0	0	
	Teigiamos	+	+	
	Neigiamos	0	0	
Visuomenės sveikata	Tiesioginės	+	0	Bendrojo plano koncepcijų alternatyvos orientuotos į kokybinį aspektą, dėl to prielaidų, kad sprendiniai formuos neigiamą poveikį sveikatai, nėra. Tiek pirma, tiek antra koncepcijos alternatyvos formuojama darnios plėtros principais, siekiant aukštesnės gyvenimo kokybės. Gamtos išteklių tausojamo naudojimo ir apsaugos, gamtinės aplinkos - kraštovaizdžio ir biologinės įvairovės apsaugos, aplinkos kokybės apsaugos, kurios numatomos abejose koncepcijos alternatyvose, sudarys sąlygas sveikesnei aplinkai formuoti ir tai teigiamai įtakos visuomenės sveikatai. II alternatyva nusako dviejų polių – teritoriškai atskiresnių gyvenvietės centro ir reabilitacinio gydymo centro formavimo idėją, todėl funkcinio zonavimo sprendiniuose mišri centro teritorija yra plėtojama esamo miestelio centro vietoje, kuris yra atskirtas krašto keliu nuo didžiosios urbanizuotos dalies. II alternatyvos atveju turėtų būti teikiamas ypatingas dėmesys papildomoms saugumą užtikrinančioms priemonėms pėsčiųjų judėjimui per krašto kelią Nr. 125 į centro teritoriją.
	Netiesioginės	+	+	
	Kaupiamosios	+	0	
	Sąveikaujanti (sinergetinės)	+	0	
	Trumpalaikės	0	0	
	Ilgalaikės	+	0	
	Vidutinės trukmės	+	+	
	Nuolatinės	0	0	
	Laikinos	0	0	
	Teigiamos	+	+	
Neigiamos	0	0		
Ekonominė aplinka	Tiesioginės	+	+	Siekiant aukštesnės gyvenimo kokybės sudaromos sąlygos verslo plėtojimui urbanizuotose ir urbanizuojamose teritorijose. I-uju koncepcijos variantu siūloma šiek tiek didesnė kiekybinė bei kokybinė plėtra. Formuojant sprendinius siejamas su gyvenamosios vietovės poreikių ir kurortinės teritorijos galimybių vystymo bendresne sąsajų išraiška - siekiama mažesnio fizinio atstumo tarp centrų, santykinai sudarant geresnes sąlygas didesniai gyvybingumui (taip pat ir ekonominiam). II-uju koncepcijos variantu siūloma kokybinė plėtra. Esami ir potencialūs rekreacijos ir turizmo objektai integruojami į verslą, siekiant ekonominės naudos. Skatinamas ekonominių veiklų, reikalingų kurortinei teritorijai plėtoti vystymas. Koncepcijos alternatyvose numatytas kokybinis teritorijų išvystymas (ypač inžinerine prasme). Koncepcijos alternatyvose akcentuojama, kad ekonominės veiklos plėtra vykdoma tvariai, pasitelkiant naujausias technologijas ir būdus siekiant eliminuoti veiklų galimą neigiamą poveikį aplinkai.
	Netiesioginės	+	0	
	Kaupiamosios	+	0	
	Sąveikaujanti (sinergetinės)	+	0	
	Trumpalaikės	+	+	
	Ilgalaikės	+	0	
	Vidutinės trukmės	+	+	
	Nuolatinės	0	0	
	Laikinos	0	0	
	Teigiamos	+	+	
Neigiamos	0	0		
Teritorijos vystymo darba	Tiesioginės	+	+	Bendrojo plano koncepcijos alternatyvos formuojamos vadovaujantis darnaus vystymosi principais. Koncepcijos pirmos ir antros alternatyvų sprendiniuose sudaromos sąlygos socialinės gerovės didinimui, tvariai ekonominei plėtrai ir aplinkos tausojimui. Prognozuojamos teigiamos pasekmės Gyvenamosios vietovės, kuriai siekiama Likėnų kurortinės teritorijos statuso, bendrojo plano teritorijos vystymo darnai.
	Netiesioginės	+	+	
	Kaupiamosios	0	0	
	Sąveikaujanti (sinergetinės)	+	+	
	Trumpalaikės	0	0	
	Ilgalaikės	+	+	
	Vidutinės trukmės	+	+	
	Nuolatinės	0	0	
	Laikinos	0	0	
	Teigiamos	+	+	
Neigiamos	0	0		

Vertinime naudojamų žymėjimų reikšmės:

+ tikėtinos reikšmingos teigiamos pasekmės;

- tikėtinos reikšmingos neigiamos pasekmės;

+/- tikėtinos tiek teigiamos, tiek neigiamos pasekmės;

0 nenumatoma nei teigiamų, nei neigiamų reikšmingų pasekmių;

? nepakanka informacijos.

Vertinant Gyvenamosios vietovės, kuriai siekiama Likėnų kurortinės teritorijos statuso, bendrojo plano konceptualių sprendinių pasekmes aplinkai, buvo palyginti I ir II koncepcijos alternatyvos sprendiniai, ir pagal galimas jų pasekmes nustatyta, kad palankesnė I koncepcijos alternatyva materialinių antropogeninių išteklių, socialinės aplinkos, visuomenės sveikatos, ekonominės aplinkos aspektais. Gamtinės aplinkos, saugomų objektų ir teritorijų apsauga užtikrinama abiejų alternatyvų atveju.

8. PRIEMONĖS BENDROJO PLANO ĮGYVENDINIMO REIKŠMINGOMS NEIGIAMOMS PASEKMĖMS APLINKAI IŠVENGTI, SUMAŽINTI AR KOMPENSUOTI

Siekiant išvengti galimų neigiamų pasekmių aplinkai, reikia:

- Teritorijų planavimą vykdyti, laikantis bendrojo plano koncepcijoje įvardintų teritorijos naudojimo bei aplinkosauginių nuostatų;
- Vykdamas ekologinį švietimą, skatinti visuomenės ekologinį sąmoningumą;
- Supažindinti institucijas ir suinteresuotą visuomenę su bendrojo plano sprendiniais;
- Laikytis gamtos ir kultūros paveldo objektų apsaugą užtikrinančių dokumentų reikalavimų.
- Esant poreikiui, atlikti konkrečios planuojamos ūkinės veiklos poveikio aplinkai įvertinimą, kurio metu būtų įvertintas konkrečios veiklos sukiamas poveikis aplinkai ir/ ar visuomenės sveikatai bei numatomos konkrečios priemonės galimais poveikiams išvengti, sumažinti ar kompensuoti.

9. BENDROJO PLANO ALTERNATYVOS

Gyvenamosios vietovės, kuriai siekiama Likėnų kurortinės teritorijos statuso, bendrojo plano koncepcija nuosekliai plėtoja Biržų rajono savivaldybės teritorijos bendrojo plano, Biržų regioninio parko specialiųjų planų nuostatas ir yra paremta darnaus vystymosi principais. Parengtos koncepcijos variantuose yra pateikiami optimalūs bendruoju planu planuojamos teritorijos erdvinės struktūros, funkcinio naudojimo bei aplinkos apsaugos modeliai, suderinant tarpusavyje socialinius, gamtosauginius bei ekonominius visuomenės interesus.

Tiek pirmoje, tiek antroje koncepcijos alternatyvose laikomasi tos pačios pagrindinės strateginės vystymosi krypties - atsakingai įsisavinant turimus gamtinius išteklius bei plėtojant tvariais sprendimais pagrįstą infrastruktūrą, siekiama vystyti planuojamą teritoriją kurortine teritorija, kurioje būtų teikiamos aukštos kokybės paslaugos, kuriamas produktas su aukšta ekonomine verte, didinama gyvenimo kokybė. Alternatyvų skirtumai formuojami ne per skirtingą tikslą, bet per skirtingą erdvinį sprendimą. Pirmos alternatyvos erdvinės struktūros sprendiniai siejami su gyvenamosios vietovės poreikių ir kurortinės teritorijos galimybių vystymo bendresne sąsajų išraiška. Koncepcijos antros alternatyvos sprendiniuose išlaikoma bei pabrėžiama esama kompozicinė ašis rajoninio kelio (Likėnų g.) pagrindu, o jos skirtingose pusėse numatyti du centrai vystomi kaip du poliai.

10. VERTINIMO SUNKUMAI (ĮSKAITANT TECHNINIUS TRŪKUMUS ARBA NEPAKANKAMAS PRAKTINES ŽINIAS IR ĮGŪDŽIUS), SU KURIAIS SUSIDURTA KAUPIANT REIKIAMĄ INFORMACIJĄ, APRAŠYMAS

Gyvenamosios vietovės, kuriai siekiama Likėnų kurortinės teritorijos statuso, bendrojo plano koncepcijos strateginis pasekmių aplinkai vertinimas atliekamas, vadovaujantis *Planų ir programų strateginio pasekmių aplinkai vertinimo tvarkos aprašu*, patvirtintu Lietuvos Respublikos Vyriausybės 2014-12-23 nutarimu bei Strateginio pasekmių aplinkai vertinimo vadovu.

Analizei panaudota Gyvenamosios vietovės, kuriai siekiama Likėnų kurortinės teritorijos statuso, bendrojo plano esamos būklės medžiagos dalis susijusi su kraštovaizdžiu, aplinkos kokybe bei jos apsauga, probleminiais arealais bei saugomomis teritorijomis.

Vertinimo sunkumai yra susiję su statistinės informacijos, tyrimų trūkumu bei rengiamo bendrojo plano detalumo lygio: savivaldybės dalies bendrojo plano sprendiniai nustato žemės naudojimo tipą, tačiau kiekvienam naudojimui tipui galimas ne vienas teritorijos naudojimo būdas. Galima tik iš dalies apibrėžti visas

veiklas ir apimtis todėl sudėtinga prognozuoti visas galimas pasekmes aplinkai. Visi faktoriai, galintys daryti poveikį aplinkai, turės būti įvertinti projektinių pasiūlymų, techninių ar kitų projektų rengimo metu.

11. NUSTATYTŲ TAIKYTI STEBĖSENOS PRIEMONIŲ APRAŠYMAS

Teritorijos, kurios gali būti reikšmingai paveiktos įgyvendinus ar neįgyvendinus bendrojo plano koncepcijos sprendinių, turi būti stebimos remiantis *Valstybine aplinkos monitoringo 2018 – 2023 metų programa*, patvirtinta 2018-10-05 Lietuvos Respublikos Vyriausybės nutarimu Nr. 996. Poreikis vykdyti monitoringą, ir tuo atveju, jei jis vykdomas – jo apimtis turi būti numatyta atitinkamuose dokumentuose.

Gyvenamosios vietovės, kuriai siekiama Likėnų kurortinės teritorijos statuso, bendrojo plano sprendinių įgyvendinimo pasekmių aplinkai monitoringas turi būti vykdomas *Lietuvos Respublikos aplinkos monitoringo įstatymo* nustatyta tvarka. Rekomenduojama šio plano įgyvendinimo pasekmių aplinkai stebėseną įtraukti į Biržų rajono savivaldybės aplinkos stebėsenos programą. Savivaldybių aplinkos monitoringas vykdomas pagal savivaldybės aplinkos monitoringo programą, kurią rengia savivaldybės vykdomoji institucija. Savivaldybių aplinkos monitoringo programos turinį, jų rengimo, derinimo, vykdymo, savivaldybių aplinkos monitoringo kontrolės užtikrinimo ir informacijos teikimo tvarką nustato *Bendrieji savivaldybių aplinkos monitoringo nuostatai*. Monitoringo programa turi būti suderinta su Aplinkos ministerija arba jos įgaliota institucija Bendrųjų savivaldybių aplinkos monitoringo nuostatų nustatyta tvarka ir patvirtinta savivaldybės tarybos. Pagrindinis dėmesys vykdant monitoringą turėtų būti kreipiamas į dirvožemio, oro, požeminio bei paviršinio vandens kokybinius pokyčius. Taip pat turėtų būti vykdomas ir kraštovaizdžio struktūros bei vizualinės kokybės monitoringas.

Įgyvendinant Gyvenamosios vietovės, kuriai siekiama Likėnų kurortinės teritorijos statuso, bendrojo plano sprendinius, rengiant investicinius, techninius, darbo ar kitus projektus, pagal poreikį gali būti atliekamos strateginio pasekmių aplinkai vertinimo, poveikio aplinkai vertinimo, poveikio visuomenės sveikatai vertinimo procedūros vadovaujantis Lietuvos Respublikoje galiojančiais teisės aktais.

12. SANTRAUKA

Rengiamo *Gyvenamosios vietovės, kuriai siekiama Likėnų kurortinės teritorijos statuso, bendrojo plano* strateginis pasekmių aplinkai vertinimas (toliau SPAV) atliekamas teritorijos vystymo koncepcijos (bendrųjų sprendinių formavimo) stadijai. Šio vertinimo tikslas yra nustatyti, apibūdinti ir įvertinti galimas reikšmingas *Gyvenamosios vietovės, kuriai siekiama Likėnų kurortinės teritorijos statuso, bendrojo plano* sprendinių įgyvendinimo pasekmes aplinkai; užtikrinti, kad bus konsultuojamasi su atsakingomis už aplinkos apsaugą valstybės ir savivaldybių institucijomis, įstaigomis ir visuomene; užtikrinti, kad *Gyvenamosios vietovės, kuriai siekiama Likėnų kurortinės teritorijos statuso, bendrojo plano* organizatorius turės išsamią informaciją apie galimas reikšmingas plano įgyvendinimo pasekmes aplinkai ir atsižvelgs į ją.

Gyvenamosios vietovės, kuriai siekiama Likėnų kurortinės teritorijos statuso, bendrojo plano koncepcijos strateginis pasekmių aplinkai vertinimas atliekamas, vadovaujantis Planų ir programų strateginio pasekmių aplinkai vertinimo tvarkos aprašu, patvirtintu Lietuvos Respublikos Vyriausybės 2014-12-23 nutarimu bei Strateginio pasekmių aplinkai vertinimo vadovu.

Pagrindinę strateginę planuojamos teritorijos vystymosi kryptį suponuoja vietos gamtiniai išteklių, išskiriant naudingųjų iškasenų - Likėnų telkinį, sukurta infrastruktūra (ypač gydymo infrastruktūra). Šie dėmenys sudaro sąlygas teritorijos išskirtinumui ir suformuoja vystymo potencialą. Tinkamai plėtojant minėtą potencialą, yra galimybė suteikti planuojamai teritorijai kurortinės teritorijos statusą (pagal Reikalavimų kurorto ir kurortinės teritorijos statusui suteikti tvarkos aprašą). Atitinkamai tai atveria dar didesnes galimybes – didesniams finansavimui, kokybiškesniam gydymo ir rekreacinių paslaugų teikimui Lietuvos ir užsienio gyventojams,

produkto su aukšta ekonomine verte kūrimui, aplinkos saugojimui bei tvariesiems sprendimas, vietos gyventojų gyvenimo kokybės didinimui, prisidėti prie Biržų krašto identiteto bei visos šalies įvaizdžio formavimo. Planuojamos teritorijos potencialas kurortinei teritorijai yra identifikuotas aukštesnio lygmens teritorijų planavimo dokumentuose, strateginiuose planuose. Nustatoma pagrindinė strateginė planuojamos teritorijos vystymo kryptis - atsakingai įsisavinant turimus gamtinius išteklius bei plėtojant tvariais sprendimais pagrįstą infrastruktūrą, siekiama vystyti planuojamą teritoriją kurortine teritorija, kurioje būtų teikiamos aukštos kokybės paslaugos, kuriamas produktas su aukšta ekonomine verte, didinama gyvenimo kokybė.

Alternatyvų skirtumai formuojami ne per skirtingą vystymo kryptį (tikslą), bet per skirtingą erdvinį sprendimą. Pirmos alternatyvos erdvinės struktūros sprendiniai siejami su gyvenamosios vietovės poreikių ir kurortinės teritorijos galimybių vystymo bendresne sąsajų išraiška. Konceptijos antros alternatyvos sprendiniuose išlaikoma bei pabrėžiama esama kompozicinė ašis rajoninio kelio (Likėnų g.) pagrindu, o jos skirtingose pusėse numatyti du centrai vystomi kaip du poliai.

Konceptijoje numatomi teritorijų naudojimo tipai, apibrėžti šiuo metu galiojančiose Teritorijų planavimo normose. Bendrųjų sprendinių formavimo stadijoje išskiriamos: *neurbanizuojamos teritorijos* bei *urbanizuotos ir urbanizuojamos teritorijos*, apimančios kompaktiškai pastatais užstatytas ir numatomas užstatyti teritorijas su inžinerinių komunikacijų koridoriais ir neužstatytais bendrai naudoti pritaikytais želdynais, viešosiomis erdvėmis ir valstybiniais miškais miestuose.

Užstatymo plėtojimui prioritetas teikiamas gyvenamosios vietovės nepilnai baigtuose formuoti kvartaluose esančioms teritorijoms, išnaudojant vidinius teritorinius rezervus, formuojant kompaktiškas struktūras.

Gamtinės aplinkos, saugomų objektų ir teritorijų apsauga užtikrinama abiejų alternatyvų atveju.

Gyvenamosios vietovės, kuriai siekiama Likėnų kurortinės teritorijos statuso, bendrojo plano aplinkos būklės apžvalga atlikta remiantis Gyvenamosios vietovės, kuriai siekiama Likėnų kurortinės teritorijos statuso, bendrojo plano esamos būklės analize. Aplinkos būklę apsprendžia pagrindinių jos komponentų (oro, vandens, dirvožemio, kraštovaizdžio kokybė ir biologinė įvairovė) kokybė.

Paskutinių metų stebėjimų duomenys (didėjanti tarša) Biržų rajono teritorijoje leidžia daryti prielaidas, kad neįgyvendinus koncepcijos sprendinių, nebūtų pasiektas efektyvesnis, labiau tausojantis teritorijos vystymas.

Koncepcijos sprendinių neįgyvendinimas gali neigiamai paveikti ir rekreacinių kraštovaizdžio išteklių panaudojimo galimybes. Neįgyvendinus koncepcijos sprendinių, nebus galimybės suteikti Likėnams kurortinės teritorijos statuso.

Gyvenamosios vietovės, kuriai siekiama Likėnų kurortinės teritorijos statuso, bendrojo plano koncepcijoje siekiama sudaryti palankiausias sąlygas ir optimalų balansą tarp užstatomų ir neužstatomų teritorijų, saugant vertingą kraštovaizdį.

Gyvenamosios vietovės, kuriai siekiama Likėnų kurortinės teritorijos statuso, bendrojo plano koncepcijos sprendiniai suformuoti, vadovaujantis darnaus vystymosi principais bei skiriant didelį dėmesį gamtinei aplinkai ir saugomoms teritorijoms, o tai leidžia prognozuoti teigiamas pasekmes bendrojo plano teritorijai.

Gyvenamosios vietovės, kuriai siekiama Likėnų kurortinės teritorijos statuso, bendrojo plano koncepcijoje nustatytų teritorijos vystymo tikslai neprieštarauja (nacionalinio, Europos bendrijos bei tarptautinio) dokumentų aplinkosauginiais tikslams.

Vertinant *Gyvenamosios vietovės, kuriai siekiama Likėnų kurortinės teritorijos statuso, bendrojo plano* sprendinių pasekmes aplinkai, buvo palyginti I ir II koncepcijos alternatyvos sprendiniai, o galimų pasekmių gamtinei, socialinei ir ekonominei aplinkai vertinimas pateikiamas 7.1. lentelėje. Sprendinių neįgyvendinimo pasekmės aprašytos 3 skyriuje.

Buvo vertinamas galimas koncepcijos poveikis lyginant pirmosios ir antrosios alternatyvos sprendinius šiems

aplinkos komponentams: aplinkos oras, klimatas, paviršinis ir požeminis vanduo, dirvožemis, triukšmas, neatsinaujinantys ir atsinaujinantys gamtos ištekliai, biologinė įvairovė, kraštovaizdis, materialiniai antropogeniniai ištekliai, gamtinė aplinka, saugomų teritorijų gamtos vertybės, nekilnojamieji kultūros paveldo objektai, miškai, socialinė aplinka, visuomenės sveikata, ekonominė aplinka, teritorijos vystymo darna. Reikšmingas neigiamas poveikis aplinkai ir jos komponentams – nenustatytas. Įgyvendinant koncepcijos sprendinius prognozuojamos teigiamos pasekmės Gyvenamosios vietovės, kuriai siekiama Likėnų kurortinės teritorijos statuso, bendrojo plano teritorijos vystymo darnai. Tačiau pirmos alternatyvos atveju santykinai didesnis teigiamas poveikis būtų socialinei aplinkai, materialiniams antropogeniniams ištekliams, tvariai ekonominei plėtrai ir visuomenės sveikatai, todėl

Siekiant išvengti galimų neigiamų pasekmių aplinkai, reikia: teritorijų planavimą vykdyti, laikantis bendrojo plano koncepcijoje įvardintų teritorijos naudojimo bei aplinkosauginių nuostatų; vykdamas ekologinį švietimą, skatinti visuomenės ekologinį sąmoningumą; supažindinti institucijas ir suinteresuotą visuomenę su bendrojo plano sprendiniais; laikytis gamtos ir kultūros paveldo objektų apsaugą užtikrinančių dokumentų reikalavimų. Esant poreikiui, atlikti konkrečios planuojamos ūkinės veiklos poveikio aplinkai įvertinimą, kurio metu būtų įvertintas konkrečios veiklos sukeliamas poveikis aplinkai ir/ ar visuomenės sveikatai bei numatomos konkrečios priemonės galimiems poveikiams išvengti, sumažinti ar kompensuoti.

Vertinimo sunkumai yra susiję su statistinės informacijos, tyrimų trūkumu bei rengiamo bendrojo plano detalumo lygio: savivaldybės dalies bendrojo plano sprendiniai nustato žemės naudojimo tipą, tačiau kiekvienam naudojimui tipui galimas ne vienas teritorijos naudojimo būdas. Galima tik iš dalies apibrėžti visas veiklas ir apimtis todėl sudėtinga prognozuoti visas galimas pasekmes aplinkai. Visi faktoriai, galintys daryti poveikį aplinkai, turės būti įvertinti projektinių pasiūlymų, techninių ar kitų projektų rengimo metu.

Gyvenamosios vietovės, kuriai siekiama Likėnų kurortinės teritorijos statuso, bendrojo plano sprendinių įgyvendinimo pasekmių aplinkai monitoringas turi būti vykdomas Lietuvos Respublikos aplinkos monitoringo įstatymo nustatyta tvarka.



APLINKOS APSAUGOS AGENTŪRA

Biudžetinė įstaiga, A. Juozapavičiaus g. 9, LT-09311 Vilnius, tel. 8 706 62 008, el.p. aaa@aaa.am.lt, http://gamta.lt
Duomenys kaupiami ir saugomi Juridinių asmenų registre, kodas 188784898

UAB „CityForm“
el. p. g.ratkute@cityform.lt

2020-11-
į 2020-11-16

Nr. (30.2)-A4E-
Nr. CF-R-20/360

S-
3

DĖL GYVENAMOSIOS VIETOVĖS, KURIAI SIEKIAMA LIKĖNŲ KURORTINĖS TERITORIJOS STATUSO, BENDROJO PLANO STRATEGINIO PASEKMIŲ APLINKAI VERTINIMO APIMTIES NUSTATYMO DOKUMENTO

S-
3
5

Aplinkos apsaugos agentūra (toliau – Agentūra) pagal kompetenciją išnagrinėjo Gyvenamosios vietovės, kuriai siekiama Likėnų kurortinės teritorijos statuso, bendrojo plano strateginio pasekmių aplinkai vertinimo apimties nustatymo dokumentą (toliau – Apimties nustatymo dokumentas). Atsižvelgiant į tai, kad Apimties nustatymo dokumente pateikta Planų ir programų strateginio pasekmių aplinkai vertinimo tvarkos apraše (toliau – Aprašas) 20 punkte nurodyta informacija ir vadovaujantis Aprašo 22 punktu Apimties nustatymo dokumentui pritariame¹.

Direktorius įgaliota direktoriaus pavaduotoja

Aldona Teresė Kučinskienė

Živilė Šidiškienė, tel. 8695 18707, el. p. zivile.sidiskiene@aaa.am.lt

¹ Šį atsakymą Jūs turite teisę apskųsti Agentūrai (A. Juozapavičiaus g. 9, Vilnius 09311) per 6 mėnesius nuo pažeidimų paaiškėjimo dienos Lietuvos Respublikos viešojo administravimo įstatymo nustatyta tvarka, Lietuvos Respublikos Seimo kontrolieriui dėl valstybės tarnautojų piktnaudžiavimo, biurokratizmo ar kitaip pažeidžiamų žmogaus teisių ir laisvių viešojo administravimo srityje per vienerius metus nuo šio atsakymo įteikimo dienos (Gedimino g. 56, 01110 Vilnius) Lietuvos Respublikos Seimo kontrolierių įstatymo nustatyta tvarka.

DETALŪS METADUOMENYS

Dokumento sudarytojas (-ai)	Aplinkos apsaugos agentūra, A. Juozapavičiaus g. 9, LT-09311 Vilnius
Dokumento pavadinimas (antraštė)	DĖL GYVENAMOSIOS VIETOVĖS, KURIAI SIEKIAMA LIKĖNŲ KURORTINĖS TERITORIJOS STATUSO, BENDROJO PLANO STRATEGINIO PASEKMIŲ APLINKAI VERTINIMO APIMTIES NUSTATYMO DOKUMENTO (El. p. g.ratkute@cityform.lt)
Dokumento registracijos data ir numeris	2020-11-26 Nr. (30.2)-A4E-10846
Dokumento specifikacijos identifikavimo žymuo	ADOC-V1.0, GEDOC
Parašo paskirtis	Pasirašymas
Parašą sukūrusio asmens vardas, pavardė ir pareigos	ALDONA TERESĖ KUČINSKIENĖ, Direktorius pavaduotoja
Parašo sukūrimo data ir laikas	2020-11-24 13:24:48
Parašo formatas	Parašas, pažymėtas laiko žyma
Laiko žymoje nurodytas laikas	2020-11-24 13:25:01
Informacija apie sertifikavimo paslaugų teikėją	ADIC CA-B
Sertifikato galiojimo laikas	2019-12-03 - 2022-12-02
Parašo paskirtis	Registravimas
Parašą sukūrusio asmens vardas, pavardė ir pareigos	Danguolė Petravičienė, Vyriausioji specialistė
Parašo sukūrimo data ir laikas	2020-11-26 09:12:22
Parašo formatas	Trumpalaikis skaitmeninis parašas, kuriame taip pat saugoma sertifikato informacija
Laiko žymoje nurodytas laikas	
Informacija apie sertifikavimo paslaugų teikėją	RCSC IssuingCA
Sertifikato galiojimo laikas	2020-01-09 - 2021-01-08
Pagrindinio dokumento priedų skaičius	0
Pagrindinio dokumento pridedamų dokumentų skaičius	0
Programinės įrangos, kuria naudojantis sudarytas elektroninis dokumentas, pavadinimas	Elektroninė dokumentų valdymo sistema VDVIS, versija v. 3.04.02
El. dokumento įvykius aprašantys metaduomenys	
Informacija apie elektroninio dokumento ir elektroninio (-ių) parašo (-ų) tikrinimą (tikrinimo data)	El. dokumentas atitinka specifikacijos keliamus reikalavimus. Visi dokumente esantys elektroniniai parašai galioja. Tikrinimo data: 2020-11-26 11:07:09
Elektroninio dokumento nuorašo atspausdinimo data ir ją atspausdinęs darbuotojas	2020-11-26 atspausdino Živilė Šidiškienė
Paieškos nuoroda	



**NACIONALINIO VISUOMENĖS SVEIKATOS CENTRO
PRIE SVEIKATOS APSAUGOS MINISTERIJOS
PANEVĖŽIO DEPARTAMENTO
BIRŽŲ SKYRIUS**

Biudžetinė įstaiga, Kalvarijų g. 153, LT-08221 Vilnius.
Duomenys kaupiami ir saugomi Juridinių asmenų registre, kodas 291349070.
Departamento duomenys: Respublikos g. 13, LT-35185 Panevėžys.
Skyriaus duomenys: Rotušės g. 12-1, LT-41175 Biržai, tel. / faks. (8 450) 32 590,
el. p. birzai@nvsc.lt

UAB CityForm LT

2020-11- Nr. (5-21 14.3.9 E)2-
Į 2020-11-16 Nr. CF-R-20/362

**DĖL STRATEGINIO PASEKMIŲ APLINKAI VERTINIMO APIMTIES NUSTATYMO
DOKUMENTO VERTINIMO IR IŠVADOS PATEIKIMO**

Informacija apie plano ar programos strateginio pasekmių aplinkai vertinimo apimties nustatymo dokumento rengėją – UAB CityForm LT, S. Žukausko g. 4, LT-08244, Vilnius, tel. 8 698 79972, el. p. g.ratkute@cityform.lt

Plano ar programos rengimo organizatorius – Biržų rajono savivaldybės administracijos direktorius, Vytauto g. 38, LT-41143 Biržai, tel.: (8 450) 43 142, el. p. savivaldybe@birzai.lt.

Plano ar programos strateginio pasekmių aplinkai vertinimo apimties nustatymo dokumento pavadinimas – Gyvenamosios vietovės, kuriai siekiama Likėnų kurortinės teritorijos statuso, bendrasis planas

Plano ar programos strateginio pasekmių aplinkai vertinimo apimties nustatymo dokumente nurodyta veiklos vieta – Teritorija, kurią sudaro Pabiržės seniūnijos Likėnų ir Kiršonių kaimų bei Pabiržės miestelio dalys

Plano ar programos strateginio pasekmių aplinkai vertinimo apimties nustatymo dokumento vertinimas.

Plano rengimo pagrindas – Biržų rajono savivaldybės tarybos 2019 m. rugsėjo 26 d. sprendimas Nr. T-196 „Dėl gyvenamosios vietovės, kuriai siekiama Likėnų kurortinės teritorijos statuso, bendrojo plano rengimo“, Biržų rajono savivaldybės administracijos direktoriaus 2019 m. lapkričio 19 d. įsakymu Nr. A-897 „Dėl Gyvenamosios vietovės, kuriai siekiama Likėnų kurortinės teritorijos statuso, bendrojo plano planavimo darbų programos patvirtinimo“ patvirtinta planavimo darbų programa.

Rengiamo bendrojo plano bendrųjų sprendinių formavimo stadijoje teikiamos dvi teritorijos vystymo alternatyvos. Konceptijos variantuose Likėnai su Pabiržės miesteliu yra išlaikomi ir stiprinami kaip rajoninio lygmens rekreacinio aptarnavimo centras, išsiskiriantis pažintiniu turizmu, poilsiu gamtoje ir kurortiniu gydymu, taip pat plėtojami funkciniai ir erdviniai ryšiai. Bendrojo plano teritorija funkciniais ir erdviniais ryšiais yra susijusi su gretimomis aplinkinėmis teritorijomis. Siekiant sprendinių rišlumo bei tęstinumo, koncepcijos variantuose nagrinėjama didesnė nei planuojama teritorija, taip pat apimanti dalį Naciūnų k., Dainiukų k., Kiršonių k. bei dalį Likėnų k. teritorijų.

Rengiamo bendrojo plano vienas iš tikslų – sudaryti sąlygas racionaliam planuojamos teritorijos gamtiniam išnašumui ir sveikatos centrui prie Sudikėnų apsaugos ministerijos šviti gavybos vietas bei rezervuoti teritorijas, reikalingas specialiai infrastruktūrai įrengti, kuri sudarytų sąlygas naudoti šiuos išteklius sveikatinimo, turizmo ir poilsio reikmėms.

2020-11-24

Gyvenamosios vietovės, kuriai siekiama Likėnų kurortinės teritorijos statuso, bendrojo plano koncepcijos pasekmių vertinimas bus atliekamas šiems aplinkos komponentams ir jų kompleksams:

1. Gamtinė aplinka – saugomos teritorijos, gamtinis karkasas, kultūros vertybės, žalieji plotai, kraštovaizdis, vandens išteklių ir kokybė, žemės naudojimas. Bus išnagrinėta, kaip plano įgyvendinimas įtakos požeminių ir paviršinių vandens išteklių kokybės pokyčius, kraštovaizdžio, rekreacinių išteklių bei žemės naudojimo pokyčius, galimos pasekmės nacionalinės svarbos saugomoms vertybėms. Kokie pokyčiai galimi esamo Likėnų durpyno eksploatavimo metu ir po durpių gavybos, rekultivavus paveiktus plotus.

2. Socialinė aplinka – gyvenamosios aplinkos kokybė, visuomenės sveikata ir saugumas. Socialiniu aspektu bus vertinama, kaip bendrojo plano įgyvendinimas sąlygos darbo rinkos, visuomenės sveikatos pokyčius, vietos bendruomenių poreikius.

3. Ekonominė aplinka – verslo (įskaitant rekreaciją ir turizmą), kitų ūkio sektorių plėtra.

Vertinimo išvada: Gyvenamosios vietovės, kuriai siekiama Likėnų kurortinės teritorijos statuso, bendrojo plano strateginio pasekmių aplinkai vertinimo apimties nustatymo dokumentui pritariama.

Panevėžio departamento Biržų skyriaus vedėja

Rasa Kubilienė

R. Kubilienė, tel. (8 450) 32 590, el. p. rasa.kubiliene@nvsc.lt

Nuorašas tikras

Nacionalinis visuomenės sveikatos centras prie Sveikatos apsaugos ministerijos

2020-11-24



DETALŪS METADUOMENYS

Dokumento sudarytojas (-ai)	Nacionalinis visuomenės sveikatos centras prie Sveikatos apsaugos ministerijos 291349070, Kalvarijų g. 153, 08221 Vilnius
Dokumento pavadinimas (antraštė)	DĖL STRATEGINIO PASEKMIŲ APLINKAI VERTINIMO APIMTIES NUSTATYMO DOKUMENTO VERTINIMO IR IŠVADOS PATEIKIMO
Dokumento registracijos data ir numeris	2020-11-24 Nr. (5-21 14.3.9 E)2-109605
Dokumento gavimo data ir dokumento gavimo registracijos numeris	–
Dokumento specifikacijos identifikavimo žymuo	ADOC-V1.0
Parašo paskirtis	Pasirašymas
Parašą sukūrusio asmens vardas, pavardė ir pareigos	Rasa Kubilienė, Panevėžio departamento Biržų skyriaus vedėja, Biržų skyrius
Sertifikatas išduotas	RASA KUBILIENĖ, Nacionalinis visuomenės sveikatos centras prie SAM LT
Parašo sukūrimo data ir laikas	2020-11-24 16:01:43 (GMT+02:00)
Parašo formatas	XAdES-T
Laiko žymoje nurodytas laikas	2020-11-24 16:01:58 (GMT+02:00)
Informacija apie sertifikavimo paslaugų teikėją	ADIC CA-B, Asmens dokumentu israsymo centras prie LR VRM LT
Sertifikato galiojimo laikas	2018-11-23 10:37:40 – 2021-11-22 10:37:40
Informacija apie būdus, naudotus metaduomenų vientisumui užtikrinti	"Registravimas" paskirties metaduomenų vientisumas užtikrintas naudojant "RCSC IssuingCA, VI Registru centras - i.k. 124110246 LT" išduotą sertifikatą "Dokumentų valdymo sistema Avily, Nacionalinis visuomenės sveikatos centras, i.k.291349070 LT", sertifikatas galioja nuo 2018-12-21 14:06:53 iki 2021-12-20 14:06:53
Pagrindinio dokumento priedų skaičius	–
Pagrindinio dokumento pridedamų dokumentų skaičius	–
Priedamo dokumento sudarytojas (-ai)	–
Priedamo dokumento pavadinimas (antraštė)	–
Priedamo dokumento registracijos data ir numeris	–
Programinės įrangos, kuria naudojantis sudarytas elektroninis dokumentas, pavadinimas	Dokumentų valdymo sistema Avily, versija 3.5.33
Informacija apie elektroninio dokumento ir elektroninio (-ių) parašo (-ų) tikrinimą (tikrinimo data)	Atitinka specifikacijos keliamus reikalavimus. Visi dokumente esantys elektroniniai parašai galioja (2020-11-24 16:25:28)
Paieškos nuoroda	–
Papildomi metaduomenys	Nuorašą suformavo 2020-11-24 16:25:29 Dokumentų valdymo sistema Avily

Nuorašas tikras

Nacionalinis visuomenės sveikatos centras prie Sveikatos apsaugos ministerijos

2020-11-24



**KULTŪROS PAVELDO DEPARTAMENTO
PRIE KULTŪROS MINISTERIJOS
PANEVĖŽIO-UTENOS TERITORINIS SKYRIUS**

UAB „CityForm LT“
el. p.: g.ratkute@cityform.lt

2020-11-23 Nr. (1.29-P)2P-272
Į 2020-11-19 Nr. CF-R-20/364

**DĖL BENDROJO PLANO STRATEGINIO PASEKMIŲ APLINKAI VERTINIMO
APIMTIES NUSTATYMO DOKUMENTO**

Kultūros paveldo departamento prie Kultūros ministerijos Panevėžio-Utenos teritorinis skyrius išnagrinėjo UAB „CityForm LT“ parengtą Gyvenamosios vietovės, kuriai siekiama Likėnų kurortinės teritorijos statuso, bendrojo plano strateginio pasekmių aplinkai vertinimo apimties nustatymo dokumentą. Rengiamo bendrojo plano teritorijoje yra kultūros vertybė - Klebonijos ir bažnyčios pastatų kompleksas, unikalus kodas Kultūros vertybių registre 1312.

Pritariame pateiktam strateginio pasekmių aplinkai vertinimo apimties nustatymo dokumentui be pastabų.

Vedėjas

A handwritten signature in blue ink, appearing to read 'A. Giraitis', with a long, sweeping flourish extending downwards.

Arūnas Giraitis

Birutė Beresnevičienė, tel. (8 45) 581780, el. p. birute.beresneviciene@kpd.lt



VALSTYBINĖ SAUGOMŲ TERITORIJŲ TARNYBA PRIE APLINKOS MINISTERIJOS

Biudžetinė įstaiga, Antakalnio g. 25, LT-10312 Vilnius,
tel. (8 5) 272 3284, faks. (8 5) 272 2572, el. p. vsst@vsst.lt, <http://www.vsst.lrv.lt>.
Duomenys kaupiami ir saugomi Juridinių asmenų registre, kodas 188724381

UAB „CityForm LT“

2020-

Nr. (3)-V3E-

į 2020-12-04

Nr. CF-R-20/378

Kopija

Biržų regioninio parko direkcijai

DĖL GYVENAMOSIOS VIETOVĖS, KURIAI SIEKIAMA LIKĖNŲ KURORTINĖS TERITORIJOS STATUSO, BENDROJO PLANO STRATEGINIO PASEKMIŲ APLINKAI VERTINIMO APIMTIES NUSTATYMO DOKUMENTO

Valstybinė saugomų teritorijų tarnyba prie Aplinkos ministerijos pagal kompetenciją „Natura 2000“ ir nacionalinių saugomų teritorijų ir jose saugomų gamtinių vertybių aspektu išnagrinėjo Jūsų pateiktą Gyvenamosios vietovės, kuriai siekiama Likėnų kurortinės teritorijos statuso, bendrojo plano strateginio pasekmių aplinkai vertinimo apimties nustatymo dokumentą ir jam pritaria.

Direktorius

Albertas Stanislovaitis

DETALŪS METADUOMENYS

Dokumento sudarytojas (-ai)	Valstybinė saugomų teritorijų tarnyba, Antakalnio g. 25, LT-10312 Vilnius
Dokumento pavadinimas (antraštė)	DĖL GYVENAMOSIOS VIETOVĖS, KURIAI SIEKIAMA LIKĖNŲ KURORTINĖS TERITORIJOS STATUSO, BENDROJO PLANO STRATEGINIO PASEKMIŲ APLINKAI VERTINIMO APIMTIES NUSTATYMO DOKUMENTO
Dokumento registracijos data ir numeris	2020-12-15 Nr. (3)-V3E-662
Dokumento specifikacijos identifikavimo žymuo	ADOC-V1.0, GEDOC
Parašo paskirtis	Pasirašymas
Parašą sukūrusio asmens vardas, pavardė ir pareigos	ALBERTAS STANISLOVAITIS, Direktorius
Parašo sukūrimo data ir laikas	2020-12-15 08:18:34
Parašo formatas	Parašas, pažymėtas laiko žyma
Laiko žymoje nurodytas laikas	2020-12-15 08:18:48
Informacija apie sertifikavimo paslaugų teikėją	ADIC CA-B
Sertifikato galiojimo laikas	2019-01-09 - 2022-01-08
Parašo paskirtis	Registravimas
Parašą sukūrusio asmens vardas, pavardė ir pareigos	VSTT RAŠTINĖ
Parašo sukūrimo data ir laikas	2020-12-15 09:42:37
Parašo formatas	Trumpalaikis skaitmeninis parašas, kuriame taip pat saugoma sertifikato informacija
Laiko žymoje nurodytas laikas	
Informacija apie sertifikavimo paslaugų teikėją	RCSC IssuingCA
Sertifikato galiojimo laikas	2020-01-09 - 2021-01-08
Pagrindinio dokumento priedų skaičius	0
Pagrindinio dokumento pridedamų dokumentų skaičius	0
Programinės įrangos, kuria naudojantis sudarytas elektroninis dokumentas, pavadinimas	Elektroninė dokumentų valdymo sistema VDVIS, versija v. 3.04.02
El. dokumento įvykius aprašantys metaduomenys	
Informacija apie elektroninio dokumento ir elektroninio (-ių) parašo (-ų) tikrinimą (tikrinimo data)	El. dokumentas atitinka specifikacijos keliamus reikalavimus. Visi dokumente esantys elektroniniai parašai galioja. Tikrinimo data: 2020-12-15 09:43:32
Elektroninio dokumento nuorašo atspausdinimo data ir ją atspausdinęs darbuotojas	2020-12-15 atspausdino VSTT RAŠTINĖ
Paieškos nuoroda	



BIRŽŲ RAJONO SAVIVALDYBĖS ADMINISTRACIJA

Biudžetinė įstaiga, Vytauto g. 38, 41143 Biržai, tel. (8 450) 43 133, faks. (8 450) 43 134, el. p. savivaldybe@birzai.lt.
Duomenys kaupiami ir saugomi Juridinių asmenų registre, kodas 188642660

UAB CityForm LT

2020-11-
į 2020-11-

Nr. SN-
CF-R-20/363

DĖL GYVENAMOSIOS VIETOVĖS, KURIAI SIEKIAMA LIKĖNŲ KURORTINĖS TERITORIJOS STATUSO, BENDROJO PLANO STRATEGINIO PASEKMIŲ APLINKAI VERTINIMO APIMTIES NUSTATYMO DOKUMENTO

Vadovaudamiesi Planų ir programų strateginio pasekmių aplinkai vertinimo tvarkos aprašo, patvirtinto Lietuvos Respublikos Vyriausybės 2014 m. gruodžio 23 d. nutarimu Nr. 1467, 22 punktu išnagrinėjome pateiktą Gyvenamosios vietovės, kuriai siekiama Likėnų kurortinės teritorijos statuso, bendrojo plano strateginio pasekmių aplinkai vertinimo apimties nustatymo dokumentą ir jam pritariame.

Administracijos direktorius

Vidas Eidukas

Loreta Munikienė, tel. (8 450) 42 102, el. p. loreta.munikiene@birzai.lt

Siunčiamasis dokumentas

Registracijos duomenys	
Dokumento būseną	Registruota
Registracijos numeris	SN-1642
Registracijos data	2020-11-20
Registras	SN: Siunčiamųjų dokumentų registras
Dalinys (-iai)	Architektūros ir urbanistikos skyrius
Byla	2020: 4.19E: Susirašinėjimo statybų, teritorijų planavimo klausimais dokumentai
Dokumento informacija	
Siuntėjai	Biržų rajono savivaldybės administracija
Gavėjai	UAB CityForm LT
Gavėjas (pristatymo būdas)	UAB CityForm LT
Dokumentą parengė	Skyriaus vedėja LORETA MUNIKIENĖ
Dokumentą pasirašė	Administracijos direktorius VIDAS EIDUKAS
Dokumentą tvirtino	
Dokumentą vizavo	
Dokumentą derino	
Antraštė	DĖL GYVENAMOSIOS VIETOVĖS, KURIAI SIEKIAMA LIKĖNŲ KURORTINĖS TERITORIJOS STATUSO, BENDROJO PLANO STRATEGINIO PASEKMIŲ APLINKAI VERTINIMO APIMTIES NUSTATYMO DOKUMENTO
Rubrika	TERITORIJŲ PLANAVIMO KLAUSIMAI
Lapų skaičius	1
Priedų lapų sk.	
Tekstas	
Susieti dokumentai	
Užduotys (1)	
1389710	2020-11-17 Užduotis
	Vykdoma Skyriaus vedėja LORETA MUNIKIENĖ 2020-11-20
ADOC	
CityForm.adoc	
CityForm.docx	
Priedai	
Pridedami dokumentai	
Pasibaigę darbai	
Administracijos direktorius VIDAS EIDUKAS	2020-11-20 14:14:40 Pasirašyta versija 1.0. Pastabos:
Dokumentų tvarkytoja BRONISLAVA TIMPARIENĖ	2020-11-20 14:53:11 Registruotas dokumentas: SN: Siunčiamųjų dokumentų registras
Dokumentų tvarkytoja BRONISLAVA TIMPARIENĖ	2020-11-23 08:32:35 Susipažino su dokumentu