



PLANAVIMO
ORGANIZATORIUS

BIRŽŲ RAJONO SAVIVALDYBĖS ADMINISTRACIJA

Kodas Juridinių asmenų registre 188642660, Vytauto g. 38, LT-41143
Biržai, tel. (8 450) 43 142, faks. (8 450) 43 134, el. p.
savivaldybe@birzai.lt

TERITORIJŲ PLANAVIMO
DOKUMENTO
PAVADINIMAS

GYVENAMOSIOS VIETOVĖS, KURIAI SIEKIAMA LIKĖNŲ KURORTINĖS TERITORIJOS STATUSO, BENDRASIS PLANAS

SPRENDINIAI

PLANUOJAMA TERITORIJA

Teritorija, kurią sudaro Pabiržės seniūnijos Likėnų ir Kiršonių kaimų
bei Pabiržės miestelio dalys

TERITORIJŲ PLANAVIMO
DOKUMENTO RŪŠIS

KOMPLEKSINIS

PORŪŠIS

SAVIVALDYBĖS DALIES BENDRASIS PLANAS

LYGMUO

VIETOVĖS

ETAPAS

RENGIMO

STADIJA

SPRENDINIŲ KONKRETIZAVIMAS

BYLOS ŽYMUO

CF-19U-37

TOMAS

V

DATA

2021

Atest.Nr.	Pareigos	Vardas Pavardė	Parašas
	UAB CityForm LT DIREKTORĖ	GITANA MINEIKIENĖ	
ATP 1735	PROJEKTO VADOVĖ	GIEDRĖ RATKUTĖ SKAČKAUSKIENĖ	

TURINYS

IVADAS	4
1. Sprendinių konkretizavimo pagrindas, sudėtis, Bendrosios taikymo nuostatos	8
1.1. Sprendinių konkretizavimo pagrindas	8
1.2. Bendrojo plano sudėtis ir naudojimas	10
1.3. Bendrieji tekstiniai reglamentai.....	11
2. Urbanistinė struktūra	14
2.1. Teritorijos naudojimas	16
2.2. Urbanizuotų ir urbanizuojamų teritorijų vystymo režimų nustatymas.....	19
2.3. Užstatymo tipai	22
2.4. Užstatymo tankis ir intensyvumas	25
2.5. Užstatymo aukščio reglamentavimas.....	28
3. Socialinė ir ekonominė aplinka	30
4. Kraštovaizdžio ir biologinės įvairovės apsauga	32
4.1. Gamtinis karkasas	32
4.2. Saugomos teritorijos	35
4.3. Miškai.....	35
4.4. Želdynai	36
4.5. Šiaurės Lietuvos karstinis regionas.....	39
4.6. Naudingosios iškasenos.....	39
5. Nekilnojamasis kultūros paveldas	40
6. Rekreacinis potencialas	42
7. Susisiekimo ir inžinerinė infrastruktūra	47
8. Inžinerinė infrastruktūra	53
9. Prioritetinės teritorijos	55

GRAFINĖ DALIS:

1. Sprendinių konkretizavimas. Pagrindinis brėžinys M 1:2000.
2. Sprendinių konkretizavimas. Gamtinės aplinkos, nekilnojamojo kultūros paveldo apsaugos ir naudojimo brėžinys M 1:2000.
3. Sprendinių konkretizavimas. Susisiekimo infrastruktūros vystymo brėžinys M 1:2000.
4. Sprendinių konkretizavimas. Inžinerinės infrastruktūros vystymo brėžinys M 1:2000.

Darbą parengusių specialistų sąrašas

Eil. Nr.	Vardas, pavardė / pozicija (kvalifikacijos atestato Nr.)	Atlikta dalis
1.	Giedrė Ratkutė Skačkauskienė / projekto vadovė (A1735)	Įvadas, 1-9 sk., GIS
2.	Ilona Dvareckaitė-Golmont / architektė	Įvadas, 1-9 sk., GIS
3.	Marija Nemunienė / projekto dalies vadovė (A 976)	5 sk.
4.	Gitana Mineikienė / projekto dalies vadovė (Nr. 0105)	7,8 sk.
5.	Dovilė Lazauskaitė / inžinierė	7,8 sk.

ĮVADAS

Teritorijų planavimo dokumentas rengimo pagrindas – Biržų rajono savivaldybės tarybos 2019 m. rugsėjo 26 d. sprendimas Nr. T-196 „Dėl gyvenamosios vietovės, kuriai siekiama Likėnų kurortinės teritorijos statuso, bendrojo plano rengimo“.

- Plano organizatorius** Biržų rajono savivaldybės administracijos direktorius
Kodas Juridinių asmenų registre 188642660, Vytauto g. 38, LT-41143
Biržai, tel. (8 450) 43 142, faks. (8 450) 43 134, el. p. savivaldybe@birzai.lt
- Plano rengėjas** UAB CityForm LT
Adresas korespondencijai: S. Žukausko g. 4-108, LT-08224 Vilnius
Kontaktinis asmuo:
Projekto vadovė Giedrė Ratkutė Skačkauskienė
Tel.: + 370 698 79972, g.ratkute@cityform.lt
- Planuojama teritorija** Teritorija, kurią sudaro Pabiržės seniūnijos Likėnų ir Kiršonių kaimų bei Pabiržės miestelio dalys
- Planavimo tikslai:**
- sudaryti sąlygas darniai gyvenamosios vietovės (kurią sudaro Likėnų ir Kiršonių kaimų bei Pabiržės miestelio dalys), kuriai siekiama Likėnų kurortinės teritorijos statuso, raidai, nuosekliai erdvinės ir funkcinės integracijos politikai įgyvendinti, kompleksiskai spręsti socialinius, ekonominius, ekologinius uždavinius;
 - nustatyti gyvenamųjų vietovių, inžinerinės ir socialinės infrastruktūros, kitų socialinės, ekonominės veiklos sričių vystymo ir įgyvendinimo gaires, nustatytas Reikalavimų kurorto ir kurortinės teritorijos statusui suteikti tvarko apraše, patvirtintame Lietuvos respublikos Vyriausybės 2006 m. balandžio 12 d. nutarimu Nr. 350 „Dėl reikalavimų kurorto ir kurortinės teritorijos statusui suteikti tvarko aprašo patvirtinimo“;
 - sudaryti sąlygas racionaliam planuojamos teritorijos gamtinių, žemės gelmių ir energijos išteklių naudojimui ir atkūrimui;
 - numatyti planuojamos teritorijos gamtinio ir kultūrinio kraštovaizdžio savitumo, gamtos ir nekilnojamojo kultūros paveldo išsaugojimą, tikslingą naudojimą ir pažinimą, ekologiškai pusiausvyrai būtino gamtinio karkaso formavimą;
 - kurti sveiką, saugią, darnią gyvenamąją aplinką ir visavertę gyvenimo sąlygas planuojamoje teritorijoje;
 - sudaryti sąlygas privačioms investicijoms, kuriančioms socialinę ir ekonominę gerovę, tinkamos kokybės gyvenimo sąlygas;
 - derinti fizinių ir juridinių asmenų ar jų grupių, savivaldybės ir valstybės interesus dėl teritorijos naudojimo ir veiklos plėtojimo teritorijoje sąlygų;
 - sudaryti sąlygas racionaliam žemės naudojimui.

Planavimo uždaviniai:

- numatyti šiuos inžinerinius tinklus ir susisiekimo komunikacijas: karšto ir šalto vandens, šilumos tiekimo; elektros energijos tiekimo ir nuotolinio ryšio (telekomunikacijų); nuotekų šalinimo; kelių ir gatvių tinklą vietinės reikšmės kelių (gatvių) sąrašu; tolimojo ir vietinio viešojo transporto sistemą, užtikrinančią planuojamos gyvenamosios vietovės pasiekiamumą; viešųjų tualetų įrengimo vietas; paplūdimio įrengimo vietą; pažintinių takų sistemą;
- pažymėti gamtinių išteklių, kurie turi gydomųjų savybių (šiuo atveju purvo bei mineralinio vandens) gavybos vietas bei rezervuoti teritorijas, reikalingas specialiai infrastruktūrai įrengti, kuri sudarytų sąlygas naudoti šiuos išteklius sveikatinimo, turizmo ir poilsio reikmėms;
- pažymėti rekreacinius išteklius – želdynus, vandens telkinius ir jų pakrantes, tinkamas žmonių poilsiui ir pramogoms;
- numatyti, kad planuojamoje teritorijoje, kuriai siekiama kurortinės teritorijos statuso, turi būti ne mažiau kaip 30 procentų viso vietovės ploto užimančių rekreacinių želdynų, vandens telkinių ir žmonių poilsiui ir pramogoms tinkamų jų pakrančių. Vienam gyventojui tenkantis želdynų plotas (kv. m.) turi būti ne mažesnis už aplinkos ministro nustatytą atskirųjų rekreacinės paskirties želdynų plotų normą.

Privalomieji reikalavimai:

- detalizuoti aukštesnio lygmens bendrojo plano nustatytus teritorijos naudojimo erdvinės struktūros elementus (nustatomos atskirų gamtinio karkaso struktūrų ir jų elementų, atskirųjų želdynų ribos, viešosios erdvės ir kita);
- detalizuoti aukštesnio lygmens bendrojo plano teritorijos naudojimo privalomuosius reikalavimus, nustatant teritorijos naudojimo tipą kartu su didžiausiais leistiniais užstatymo intensyvumo ir užstatymo tankio rodikliais, galimus užstatymo tipus, užstatymą aukštį);
- Bendrąjį planą rengti masteliu M 1:2000 ir jame nustatyti visus detaliųjų planų teritorijos naudojimo reglamentus.

Papildomi teritorijos naudojimo reikalavimai:

- atlikti funkcinių zonavimą;
- detalizuoti planuojamos teritorijos planinei struktūrai svarbų gatvių išdėstymą;
- nustatyti gatvių raudonąsias linijas;
- nustatyti kraštovaizdžio savitumą formuojančias teritorijas, kitus antropogeninius ir gamtinius elementus ir jų vizualinės apsaugos reikalavimus, estetiškai vertingus siluetus;
- nustatyti saugomų teritorijų ir kraštovaizdžio apsaugos reikalavimus;
- nustatyti kraštovaizdžio tvarkymo zonas;
- išanalizuoti gamtinio karkaso sistemą su ekologiniu tinklu ir atskiraisiais želdynais bei pateikti sprendinius;
- nurodyti nekilnojamojo kultūros paveldo apsaugos ir veiklos plėtojimo jo teritorijose ir apsaugos zonose reikalavimus;
- nustatyti inžinerinės ir socialinės infrastruktūros vystymo principus (ar jos išdėstymo reikalavimus), inžinerinių komunikacijų koridorius;
- išskirti urbanizuotas, urbanizuojamas ir neurbanizuojamas

teritorijas, nurodant urbanizuotų teritorijų plėtros kryptis, nustatant prioritetingas plėtros teritorijas ir galimą plėtros mastą, prioritetingas ir kitas galimas veiklas;

- Bendrojo plano sprendiniuose pažymėti žemės gelmių išteklių telkinius.

Plano rengimo etapai: Parengiamasis, rengimo ir baigiamasis.

Kita informacija:

- strateginis pasekmių aplinkai vertinimas (SPAV) atliekamas vadovaujantis Planų ir programų strateginio pasekmių aplinkai vertinimo tvarkos aprašu, patvirtinu Lietuvos respublikos Vyriausybės 2004 m. rugpjūčio 18 d. nutarimu Nr. 967 „Dėl Planų ir programų strateginio pasekmių aplinkai vertinimo tvarkos aprašo patvirtinimo“;
- atviras konkursas geriausiai urbanistinei idėjai atrinkti nebus rengiamas;
- teritorijos vystymo koncepcija rengiama. Turi būti parengiamos ne mažiau kaip dvi teritorijos vystymo koncepcijos alternatyvos;
- planuojamos teritorijos funkcinio ir erdvinio vystymo kryptys nustatomos ir konkretizuoti Bendrojo plano sprendiniai turi būti parengti ne trumpesniame kaip 10 metų laikotarpiui;
- bendrojo plano sprendiniai galios neterminuotai arba tol, kol bus parengtas ir patvirtintas jį keičiantis to paties lygmens teritorijų planavimo dokumentus.

Planas atliekamas vadovaujantis:

- Lietuvos Respublikos teritorijų planavimo įstatymu bei kitais teisės aktais, reglamentuojančiais teritorijų planavimą bei Reikalavimų kurorto ir kurortinės teritorijos statusui suteikti tvarkos aprašu, patvirtintu Lietuvos respublikos Vyriausybės 2006 m. balandžio 12 d. nutarimu Nr. 350 „Dėl Reikalavimų kurorto ir kurortinės teritorijos statusui suteikti tvarkos aprašo patvirtinimo“;
- Biržų rajono savivaldybės tarybos 2019 m. rugsėjo 26 d. sprendimu Nr. T-196 „Dėl gyvenamosios vietovės, kuriai siekiama Likėnų kurortinės teritorijos statuso, bendrojo plano rengimo“;
- Biržų rajono savivaldybės administracijos direktoriaus 2019 m. lapkričio 19 d. įsakymu Nr. A-897 „Gyvenamosios vietovės, kuriai siekiama Likėnų kurortinės teritorijos statuso, bendrojo plano planavimo darbų programa“;
- LITGRID AB 2019-11-20 teritorijų planavimo sąlygomis Nr. REG123686;
- AB „Energijos skirstymo operatorius“ 2019-11-20 teritorijų planavimo sąlygomis Nr. REG123711;
- Aplinkos apsaugos agentūros 2019-11-20 teritorijų planavimo sąlygomis Nr. REG123735;
- Kultūros paveldo departamento prie Kultūros ministerijos 2019-11-21 Aplinkos apsaugos agentūros 2019-11-20 teritorijų planavimo sąlygomis Nr. REG123934
- Nacionalinės žemės tarnybos prie Žemės ūkio ministerijos 2019-11-25 teritorijų planavimo sąlygomis Nr. REG124160;
- Lietuvos geologijos tarnybos prie Aplinkos ministerijos 2019-11-25

teritorijų planavimo sąlygomis Nr. REG124219;

- Priešgaisrinės apsaugos ir gelbėjimo departamentas prie Vidaus reikalų ministerijos 2019-11-27 teritorijų planavimo sąlygomis Nr. REG124501;
- Nacionalinis visuomenės sveikatos centras prie Sveikatos apsaugos ministerijos 2019-11-27 teritorijų planavimo sąlygomis Nr. REG124559;
- Lietuvos automobilių kelių direkcijos prie Susisiekimo ministerijos 2019-11-28 teritorijų planavimo sąlygomis Nr. REG124644;
- AB Telia Lietuva 2019-11-29 teritorijų planavimo sąlygomis Nr. REG124825;
- Biržų regioninio parko direkcijos 2019-11-29 teritorijų planavimo sąlygomis Nr. REG124918;
- Biržų rajono savivaldybės administracijos 2019-12-02 teritorijų planavimo sąlygomis Nr. REG124971;

- UAB „Biržų vandenys“

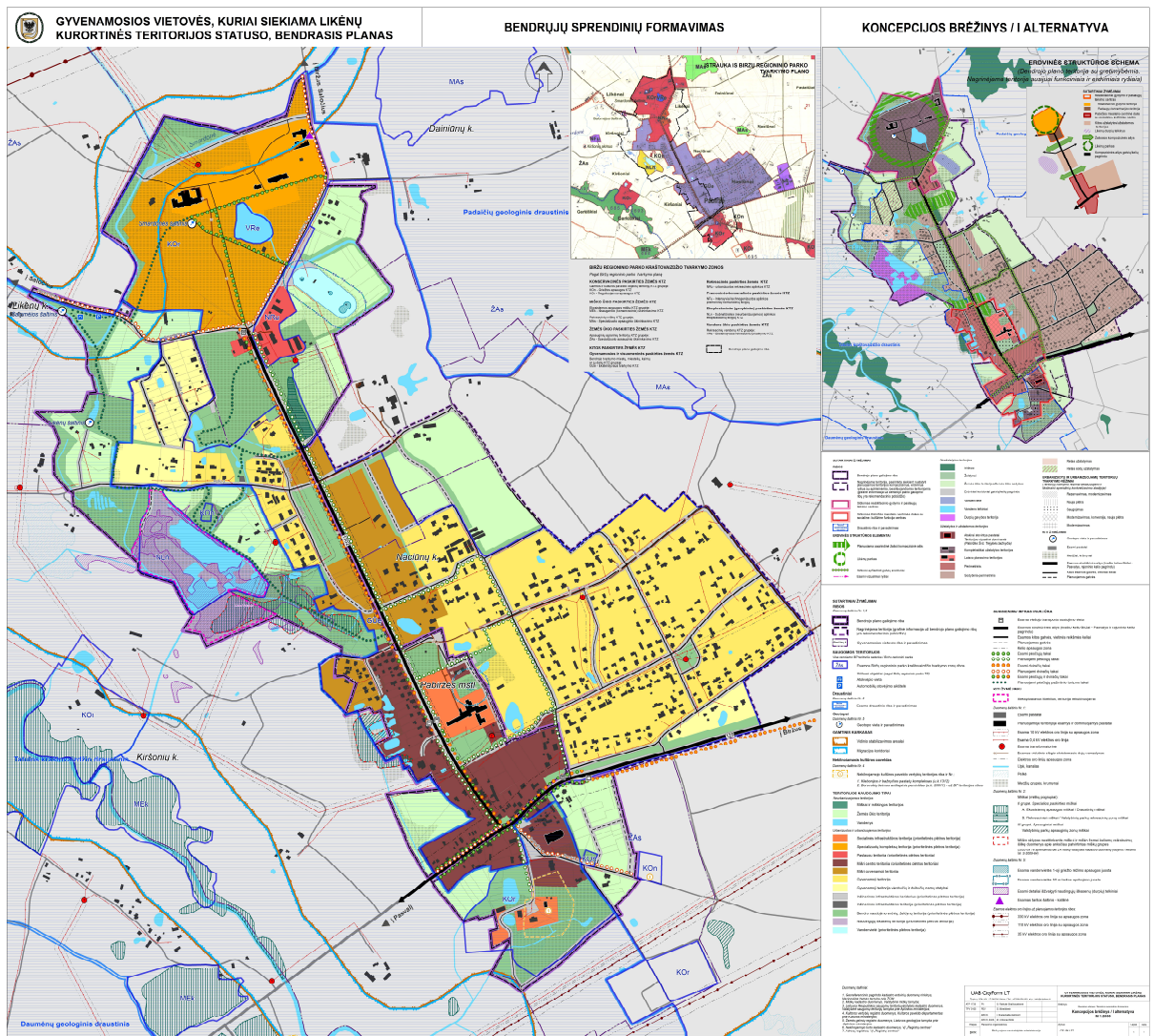
Teritorijų planavimo sąlygų neišdavė:

1. SPRENDINIŲ KONKRETIZAVIMO PAGRINDAS, SUDĖTIS, BENDROSIOS TAIKYMO NUOSTATOS

Bendrasis planas yra teritorijų kompleksinio planavimo dokumentas, kuriame, atsižvelgiant į teritorijų planavimo lygmenis ir uždavinius, nustatyta suplanuotos teritorijos vystymo erdvinė planinė struktūra, teritorijos naudojimo privalomosios nuostatos ir teritorijos naudojimo bei apsaugos principai.

1.1. Sprendinių konkretizavimo pagrindas

Gyvenamosios vietovės, kuriai siekiama Likėnų kurortinės teritorijos statuso, koncepcijos I alternatyva. Sprendiniai konkretizuojami vadovaujantis Gyvenamosios vietovės, kuriai siekiama Likėnų kurortinės teritorijos statuso, koncepcijos I alternatyva, kuriai pritarė organizatoriaus – 2021-03-24 Biržų rajono savivaldybės administracijos direktoriaus raštu Nr. SN-410 „Dėl pritarimo Gyvenamosios vietovės, kuriai siekiama Likėnų kurortinės teritorijos statuso, bendrojo plano koncepcijai“.



1.1. pav. Koncepcijos brėžinys. I alternatyva

Gyvenamosios vietovės, kuriai siekiama Likėnų kurortinės teritorijos statuso, koncepcijos I alternatyvoje, Likėnai su Pabiržės miesteliu yra išlaikomi ir stiprinami kaip rajoninio lygmens rekreacinio aptarnavimo

centras, išsiskiriantis pažintiniu turizmu, poilsiu gamtoje ir kurortiniu gydymu. Gyvenamosios vietovės, kuriai siekiama Likėnų kurortinės teritorijos statuso, koncepcijos I alternatyvos erdvinės struktūros sprendiniai siejami su gyvenamosios vietovės poreikių ir kurortinės teritorijos galimybių vystymo bendresne sąsajų išraiška. Plėtojant erdvinę struktūrą, siekiama sudaryti palankiausias sąlygas strateginei vystymosi kryptį įgyvendinti, saugant vertingą kraštovaizdį suformuoti optimalų balansą tarp urbanizuotų ir neužstatytų erdvių. Esama linijinė urbanistinė struktūra formuojama išlaikant ir pabrėžiant esamą kompozicinę ašį rajoninio kelio pagrindu (Likėnų g.) bei plėtojant du centrus: Pabiržės miestelio centrinės dalies ir Reabilitacinio gydymo, stiprinant ryšius tarp jų.

Koncepcijoje buvo nagrinėtos teritorijos gretimybės tam, kad nustatyti urbanistinius, funkcinus ir erdvinus ryšius su bendrojo plano planuojama teritorija. Sprendinių konkretizavimo etape gretimybės nebenagrinėjamos, tačiau rekomenduojama įvertinti koncepcijos metu suformuotas įžvalgas dėl planuojamos teritorijos gretimybės rengiant kitus teritorijų planavimo dokumentus - baigti formuoti kvartalus, prisidėti prie kompaktiškesnio ir tvaresnio vystymosi.

Kiti veiksniai lemiantys konkretizuotus sprendinius. Kaip ir Gyvenamosios vietovės, kuriai siekiama Likėnų kurortinės teritorijos statuso, koncepcija, taip ir sprendiniai, formuojami vadovaujantis darnios (tvarios) raidos kelio užtikrinimo principu - darnus vystymasis tenkina žmonijos reikmes dabar, neapribodamas ateities kartų galimybių tenkinti savąsias (Jungtinių Tautų Organizacija, toliau - JTO, 1987). Jis remiasi trimis pamatinėmis dimensijomis – ekonomikos augimu, visuomenės gerove bei aplinkos kokybe, užtikrinant subalansuotą visų vystymą, neprioritetizuojant nei vienos kitų dviejų sąskaita. 2015 m. JTO priėmė 17 darnaus vystymosi tikslų (DVT), kurie yra paremti penkiais principais: žmonės, planeta, gerovė (klestėjimas), taika ir partnerystė (angl. 5 P's: people, planet, prosperity, peace and partnership). DVT – ne tik plati vizija darnesnei pasaulio ir visų gyventojų ateičiai, bet tai ir konkreti uždaviniais ir rodikliais paremta sistema. Darnaus vystymosi tikslai siekia socio-ekonominės atskirties mažinimo, nevaldomos ir nedarnios plėtros ribojimo, taršos ir kito neigiamo urbanizuotų teritorijų poveikio aplinkai mažinimo. Darnus vystymasis gali būti užtikrintas tik tuomet, kai skirtingi prioritetai yra derinami tarpusavyje, jų siekiama sinergiškai, atsižvelgiant į sąveikas ir sąryšius tarpusavyje.

Gyvenamosios vietovės, kuriai siekiama Likėnų kurortinės teritorijos statuso bendrojo plano sprendiniai detalizuojami įvertinus tarptautinius ir nacionalinius dokumentus, Biržų rajono savivaldybės strateginius planus, Biržų rajono savivaldybės teritorijos bendruoju planu, patvirtintas Biržų rajono savivaldybės tarybos 2008 m. birželio 30 d. sprendimu Nr. T-156 „Dėl Biržų rajono savivaldybės teritorijos bendrojo plano patvirtinimo“ bei Biržų rajono savivaldybės teritorijos bendrojo plano keitimo (patvirtinto Biržų rajono savivaldybės tarybos 2021 m. balandžio 30 d. sprendimu Nr. T-153 „Dėl Biržų rajono savivaldybės teritorijos bendrojo plano keitimo patvirtinimo“) nuostata, kad „Iki bendrojo plano keitimo įsigaliojimo datos pradėti rengti žemesnio lygmens teritorijų planavimo dokumentai gali būti užbaigti rengti ir teikiami tvirtinti pagal iki tos datos išduotas planavimo sąlygas, galiojusius bendrojo plano sprendinius.“, kitus aukštesnio lygmens teritorijų planavimo dokumentus.

Gyvenamosios vietovės, kuriai siekiama Likėnų kurortinės teritorijos statuso bendrojo plano sprendinių pagrindinę strateginę planuojamos teritorijos vystymosi kryptį suponuoja vietos gamtiniai išteklių, išskiriant naudingųjų iškasenų - Likėnų telkinį, sukurta infrastruktūra (ypač gydymo infrastruktūra). Šie dėmenys sudaro sąlygas teritorijos išskirtinumui ir suformuoja vystymo potencialą. Tinkamai plėtojant minėtą potencialą, yra galimybė suteikti planuojamai teritorijai kurortinės teritorijos statusą (pagal Reikalavimų kurorto ir kurortinės teritorijos statusui suteikti tvarkos aprašą). Atitinkamai tai atveria didesnes galimybes – didesniams finansavimui, kokybiškesniam gydymo ir rekreacinių paslaugų teikimui Lietuvos ir užsienio gyventojams, produkto su aukšta ekonomine verte kūrimui, aplinkos saugojimui bei tvaresniems sprendimas, vietos gyventojų gyvenimo kokybės didinimui, prisidėti prie Biržų krašto identiteto bei visos šalies įvaizdžio formavimo.

Gyvenamosios vietovės, kuriai siekiama Likėnų kurortinės teritorijos statuso bendrojo plano sprendiniuose numatomi sprendiniai šioms esamos būklės įvertinime identifikuotoms problemoms spręsti:

- neišvystyta Likėnų reabilitacijos ligoninės ir parko komplekso teritorija;

Likėnų kaimo urbanizuotoje teritorijoje išsidėstęs Likėnų reabilitacijos ligoninės kompleksas. Turimas teritorijos rekreacinis potencialas yra neišnaudotas, teritorija yra įsisavinta tik iš dalies.

- durpių telkinys, turėtų būti naudojamas ir Likėnų reabilitacijos ligoninės veiklai;

Planuojamoje teritorijoje yra vienas iš išžvalgytų durpių telkinių, kurių bendras plotas - 5,21 ha (dalis planuojamoje teritorijoje - 4,47 ha). Šiuo metu Likėnų reabilitacijos ligoninė šalia esančiu durpių telkiniu nesinaudoja, tačiau būtų tikslinga durpes, esančias vos 1 km atstumu nuo ligoninės, naudoti ligočių gydymui.

- neišvystyta bendro naudojimo erdvių sistema;

Nors teritorija išsiskiria vertingu gamtiniu aspektu, planuojamoje teritorijoje neišvystyta vieninga bendro naudojimo erdvių, sistema.

- neišnaudotas rekreacinis potencialas.

Teritorija išsiskiria vertingu gamtiniu aspektu. Visa planuojama teritorija yra Biržų regioniniame parke, planuojama teritorija taip pat patenka į Tatulos kraštovaizdžio draustinį bei ribojasi su Padaičių geologiniu draustiniu. Planuojamoje teritorijoje yra trys gamtos paveldo objektai – šaltiniai. Teritorija išskirtina kaip perspektyvinė kurortinė teritorija. Planuojamą teritoriją kerta dauguma Biržų rajono autoturizmo ir dviračių trasų.

1.2. Bendrojo plano sudėtis ir naudojimas

Bendrajį planą sudaro raštu ir grafiškai išreikštų teritorijų planavimo sprendinių rezultatų visuma (aiškinamasis raštas ir brėžiniai). Parengtas pagrindinis brėžinys ir kiti brėžiniai, detalizuojantys planuojamą teritoriją, naudojimo ir apsaugos principus.

Planuojama teritorija pagal būdingus bruožus yra suskirstyta į reglamentines zonas, joms priskirti numeriai. Teritorijų reglamentas pateikiamas Pagrindinio brėžinio Teritorijų naudojimo reglamentų lentelėje.

Pagrindinio brėžinio Teritorijų naudojimo reglamentų lentelė pildoma vadovaujantis Teritorijų planavimo erdvių duomenų specifikacija patvirtinta Lietuvos Respublikos aplinkos ministro 2013 m. gruodžio 31 d. įsakymu Nr. D1-1009. Teritorijų planavimo erdvių duomenų specifikacija nustato kompleksinio ir specialiojo teritorijų planavimo dokumentų sprendinių erdvių duomenų, teikiamų į Lietuvos Respublikos teritorijų planavimo dokumentų rengimo ir teritorijų planavimo proceso valstybinės priežiūros informacinės sistemos ir Lietuvos Respublikos teritorijų planavimo dokumentų registrą turinį, juos sudarančių erdvių objektų kodavimą ir grupavimą, privalomus ir rekomenduojamus šių objektų atributus, jų klasifikavimo principus, TPD erdvių duomenų struktūrą ir jų sudarymo principus.

Savivaldybės dalies bendrasis planas rengiamas masteliu M 1:2 000, todėl jame nustatomi visi detaliųjų planų teritorijos naudojimo reglamentai:

- teritorijos naudojimo tipai, pagrindinės žemės naudojimo paskirtys, žemės naudojimo būdai;
- leistinas pastatų aukštis (m);
- leistinas žemės sklypų užstatymo tankis (%);
- leistinas žemės sklypų užstatymo intensyvumas;
- statinių statybos zona, riba ir linija;
- inžinerinei ir socialinei infrastruktūrai reikalingų teritorijų ir (ar) inžinerinių komunikacijų koridorių ribos;
- žemės sklypų formavimo ir pertvarkymo principai (mažiausi ir (ar) didžiausi galimi žemės sklypų dydžiai);
- atskirųjų želdynų plotai, priklausomųjų želdynų ir želdinių teritorijų dalys procentais;

- kiti reikalavimai.

Kiti reglamentai pateikiami Pagrindinio brėžinio teritorijos naudojimo reglamentų aprašomojoje lentelėje:

- Pastatų aukštis aukštais;
- Užstatymo tipas;
- Statinių paskirtys;
- Teritorijos plėtojimo būdai.

Bendrojo plano sprendiniai formuojami ne trumpesniam nei 10 metų laikotarpiui (iki 2031 m.), tačiau jie galioja neterminuotai, jei teisės aktai nenustato kitaip. Savivaldybės dalies bendrasis planas gali būti keičiamas, koreguojamas pagal poreikį Teritorijų planavimo įstatymo ir kitų teisės aktų nustatyta tvarka.

Bendrojo plano sprendiniai galioja teritorijoms, kurioms nėra parengti vietovės lygmens kompleksinio teritorijų planavimo dokumentai - detalieji planai, patvirtinti iki šio bendrojo plano įsigaliojimo. Taip pat galioja ir parengti bei patvirtinti specialieji planai iki šio bendrojo plano įsigaliojimo. Bendrojo plano sprendiniai nepanaikina galiojančių teritorijų planavimo dokumentų sprendinių. Keičiant ar koreguojant minėtus dokumentus, taikomi šio - Gyvenamosios vietovės, kuriai siekiama Likėnų kurortinės teritorijos statuso bendrojo plano sprendiniai.

Rengiant naujus teritorijų planavimo dokumentus taip pat žemės sklypų formavimo ir pertvarkymo projektus privaloma vadovautis bendrojo plano sprendiniais.

Iki bendrojo plano įsigaliojimo datos pradėti rengti vietovės lygmens detalieji planai ar kiti teritorijų planavimo dokumentai gali būti užbaigti rengti ir teikiami tvirtinti pagal iki tos datos išduotas planavimo sąlygas.

1.3. Bendrieji tekstiniai reglamentai

Bendrieji tekstiniai reglamentai taikomi planuojamos teritorijos ribose:

1. Visa bendrojo plano teritorija patenka į Biržų regioninį parką. Saugomose teritorijose veikla vykdoma vadovaujantis Saugomų teritorijų įstatymu, saugomų teritorijų planavimo dokumentais bei kitais veikalą jose reglamentuojančiais teisės aktais bei kitais dokumentais. Bendrojo plano sprendiniai galioja tiek, kiek neprieštarauja saugomas teritorijas bei veikalą jose reglamentuojantiems teisės aktams. Europos Bendrijos svarbos natūralios buveinės saugomos vadovaujantis ES gamtos buveinių, laukinės augmenijos bei gyvūnijos direktyva (92/43/EEC), kitais minėtas teritorijas reglamentuojančiais teisės aktais.
2. Teritorijos, esančios gamtiniame karkase vystomos pagal Gamtinio karkaso nuostatus.
3. Nekilnojamojo kultūros paveldo objektų teritorijose ir jų apsaugos zonose veikla vykdoma vadovaujantis Lietuvos Respublikos nekilnojamojo kultūros vertybių apsaugos įstatymu, kitais nekilnojamojo kultūros paveldo saugojimą, tvarkymą reglamentuojančiais teisės aktais.
4. Miško žemės pavertimo kitomis naudmenomis tvarką nustato Vyriausybė. Miško žemės pavertimas kitomis naudmenomis galimas vadovaujantis LR Miškų įstatymo 11 straipsniu.
5. Brėžiniai parengti ir vertinami nurodytuose masteliuose, į tikslesnius mastelius netransformuojami. Bendrojo plano brėžiniuose pavaizduotos apibendrintos, su konkrečiomis

- sklypų ribomis nesusietos reglamentuojamos teritorijos. Bendruoju planu reglamentuojamos teritorijos, susisieki ir inžinerinės infrastruktūros trasos bei parametrai turi būti tikslinami pagal specifinius teritorijų požymius rengiant kitos rūšies teritorijų planavimo dokumentus.
6. Visa planuojama teritorija patenka į Šiaurės Lietuvos karstinį regioną. Dėl to planuojamai teritorijai taikomos Lietuvos Respublikos specialiųjų žemės naudojimo sąlygų įstatymo nuostatos dėl karstinio regiono.
 7. Nustatytieji maksimalūs užstatymo aukščio, užstatymo tankio ir užstatymo intensyvumo reglamentai nurodyti žemės sklypui. Jei esami užstatymo intensyvumo, tankio ir aukščio parametrai yra didesni nei numatyti šiame bendrajame plane, jie gali būti išlaikyti esamus statinius remontuojant bei rekonstruojant.
 8. Lietuvos Respublikos visuomenės sveikatos priežiūros įstatymo 24 straipsnio 1 dalyje nurodyti asmenys privalo nustatyti ir įteisinti SAZ. Keičiantis veiklos vykdymo mastams, SAZ turi būti tikslinamas. SAZ turi būti nustatomas žemės sklypo ribose, kuriame vykdoma atitinkama veikla. SAZ gali būti nustatytas už sklypo ribos tuo atveju, jei yra susitariama su nekilnojamojo turto (kuris patenka į SAZ) savininkais, numatant kompensacines priemones ir įregistruojant SAZ į Nekilnojamojo turto registrą.
 9. Planuojamoje teritorijoje veikla vykdoma atitinkant higienos normų reikalavimus ir nesudarant neigiamo poveikio ir/ar bendro neigiamo poveikio su kita vykdoma veikla gyventojams ir visuomenės sveikatai, įskaitant neigiamą poveikį gyvenamajai, rekreacinei, visuomenei aplinkai, gyventojų saugai ir visuomenės sveikatai dėl fizinės, cheminės, biologinės taršos ir kvapų, nekilnojamojo kultūros paveldo objektams ir kitoms vertybėms (taip pat saugomoms teritorijoms).
 10. Tikslios rezervuojamų teritorijų ribos bei apimtys nustatomos detaliųjų planų ar specialiojo teritorijų planavimo dokumentuose. Rezervuojamos teritorijos susisieki ir inžinerinės infrastruktūros koridorių teritorijoms, želdynams. Pagal poreikį savivaldybė gali numatyti ir kitų teritorijų rezervavimą visuomenės poreikiams nei numatyta šio bendrojo plano sprendiniuose.
 11. Kadangi šiai dienai neišskirtas poreikis objektams, kuriems teisės aktų nustatyta tvarka turi būti organizuojami architektūriniai konkursai, todėl yra neįvardinami konkretūs objektai. Tačiau, įgyvendinant Architektūros įstatymo 13 str. nuostatas, teikiami principai dėl objektų, kuriems teisės aktų nustatyta tvarka turi būti organizuojami architektūriniai konkursai:
 - naujai statomiems ypatingiems visuomeniniams pastatams (mokslo, kultūros, gydymo, sporto, religinės paskirties ir kt. pastatams), kurių naudojimui reikalinga kitos paskirties žemė, visuomeninės paskirties teritorijos žemės naudojimo būdas bei statybai naudojamos visuomenės lėšos (pagal LR statybos įstatyme teikiamą sąvoką). Minėtų pastatų architektūrinuose konkursuose taip pat turi būti išnagrinėtas objekto gretimybėje esantis urbanistinės, gamtinės aplinkos kontekstas.
 - kiti objektai, kuriems teisės aktų nustatyta tvarka organizuojami architektūriniai konkursai, gali būti identifikuojami rengiant detaliuosius planus ar Biržų rajono savivaldybės tarybos sprendimu.
 12. Paviršinių vandens telkinių apsaugos zonos ir pakrančių apsaugos juostos turi būti nustatomos rengiant detaliuosius planus ar kitus teritorijų planavimo dokumentus, techninius ar kitus projektus vadovaujantis Paviršinių vandens telkinių apsaugos zonų ir pakrančių apsaugos juostų nustatymo tvarkos aprašu, patvirtintu Lietuvos Respublikos aplinkos ministro 2001 m. lapkričio 7 d. įsakymu Nr. 540 „Dėl paviršinių vandens telkinių apsaugos zonų ir pakrančių apsaugos juostų nustatymo tvarkos aprašo patvirtinimo“ (taip pat vėlesniais pakeitimais).

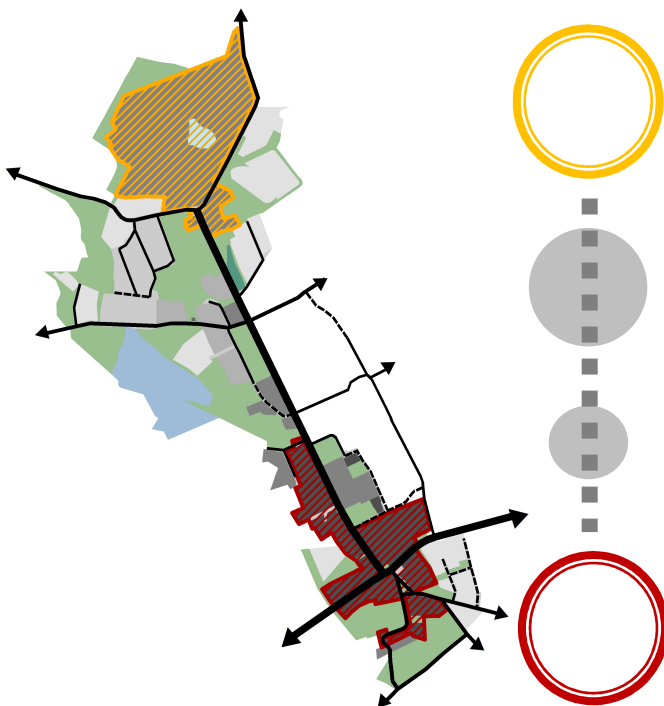
13. Visi objektai (dviračių, pėsčiųjų takai, inžineriniai tinklai, privažiuojamieji keliai ir t.t.) bei jų komunikacijos turi būti planuojami tik už valstybinės reikšmės kelių (gyvenamosiose teritorijose sutampančių su gatvėmis, kurias valdo, naudoja ir jomis disponuoja Kelių direkcija) juostos ribų. Vadovaujantis Lietuvos Respublikos specialiųjų žemės naudojimo sąlygų įstatymo trečio skyriaus antru skirsniu taikomos kelių apsaugos zonos, jų reikalavimai. Teritorijose, kurios patenka į kelių apsaugos zonas, galima veikla neprieštaraujanti Pritarimo projektui ar numatomi veiksmai kelių apsaugos zonose tvarkos aprašui. Naujus įvažiavimus į žemės sklypus, esančius prie valstybinių kelių, planuoti jungiamaisiais keliais lygiagrečiai su pagrindiniu keliu nuo teisėtai įrengtų esamų artimiausių nuovažų.

2. URBANISTINĖ STRUKTŪRA

Pabiržės ir Likėnų gyvenamųjų vietovių urbanistinė struktūra formuojama išlaikant ir pabrėžiant esamą kompozicinę ašį rajoninio kelio pagrindu (Likėnų g.) bei plėtojant du centrus:

- *Pabiržės miestelio centrinė dalis integruojanti socialinių, kultūrinių paslaugų teikimą;*
- *Reabilitacinio gydymo ir paslaugų teikimo centras.*

Erdvinės struktūros sprendiniai siejami su gyvenamosios vietovės poreikių ir kurortinės teritorijos galimybių vystymo bendresne sąsajų išraiška.



2.1. Pav. Erdvinės struktūros schema

Reabilitacinio gydymo ir paslaugų teikimo centras

Numatoma Likėnų reabilitacinės ligoninės komplekso teritorinė ir funkcinė plėtra. Greta Likėnų reabilitacinės ligoninės teritorijos, pietinėje dalyje, siūlomi vystyti su reabilitacinės ligoninės veikla netiesiogiai susiję, Likėnų perspektyvinės kurortinės teritorijos lankytojų aptarnavimui reikalingi bei taip pat ir vietos gyventojų poreikiams skirti paslaugų, prekybos ir kiti objektai.

Siekama apjungti du centrus ir įprasminti gatvės atkarpą tarp jų - plėtojamos esamos ir formuojamos naujos struktūros. Aptariamoje teritorijoje užstatymas formuojamas arčiau gatvės koridoriaus kiek tai neprieštaruoja teisės aktams, pagal galimybes išlaikant istorškai susiklosčiusią užstatymo liniją. Planuojamai galimai užstatyti teritorijai racionaliai aptarnauti bei numatant jos optimalius ryšius su gretimomis teritorijomis formuojamos naujos gatvių atkarpos, pėsčiųjų ryšiai.

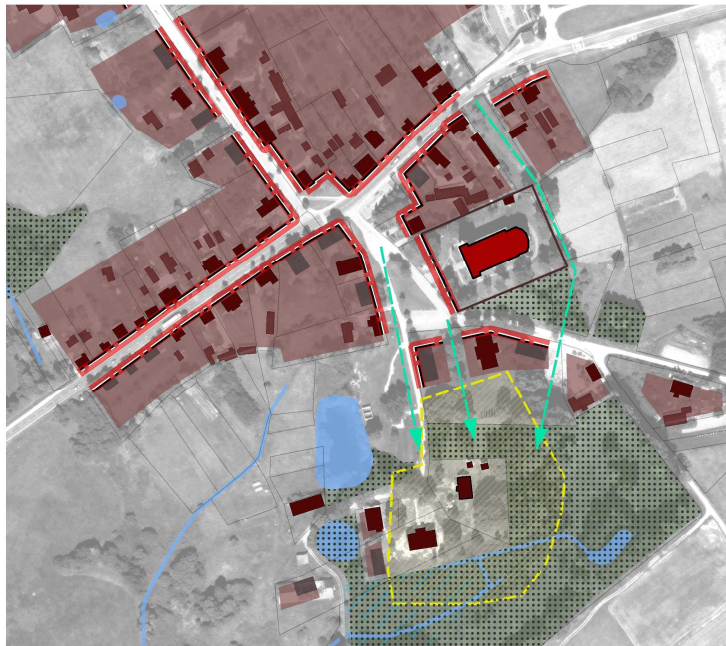
Planuojamos teritorijos šiaurės vakarų dalyje yra susiformavę sodų kvartalai. Siekiant racionalaus žemės naudojimo, ši teritorija tankinama ir plėtojama kaip mažo užstatymo intensyvumo gyvenamoji teritorija.

Pabiržės miestelio centrinė dalis

Formuojama esamos struktūros pagrindu, užstatymu stiprinant kompozicinę ašį Likėnų gatvės atkarpoje, teritoriškai artėjant link reabilitacinio gydymo ir paslaugų teikimo centro. Esamas kvartalų užstatymas baigiamas formuoti kaip ir baigiamos formuoti nesuformuotos gatvių atkarpos.

Pabiržės miestelio centrinės dalies svarbiausi vystymo principai. Pabiržės centrinėje dalyje turi būti baigiama formuoti istorškai susiklosčiusi užstatymo struktūra. Ties Biržų g./krašto keliu ir Likėnų g. siūloma toliau formuoti naujus pastatus perimetriniu užstatymo principu, statant arčiau gatvės ties nustatyta užstatymo linija (pratęsiant esamo užstatymo liniją).

Ties Bažnyčios a., siekiant užstatymo ir erdvių užbaigtumo tikslinga formuoti perimetrinį užstatymą priešais Pabiržės Švč. Trejybės bažnyčią įsivainant vidinius teritorijų rezervus. Pietinėje dalyje paliekami pėsčiųjų bei vizualiniai koridoriai į Pabiržės parką, Nekilnojamojo kultūros paveldo objekto statinių kompleksą.

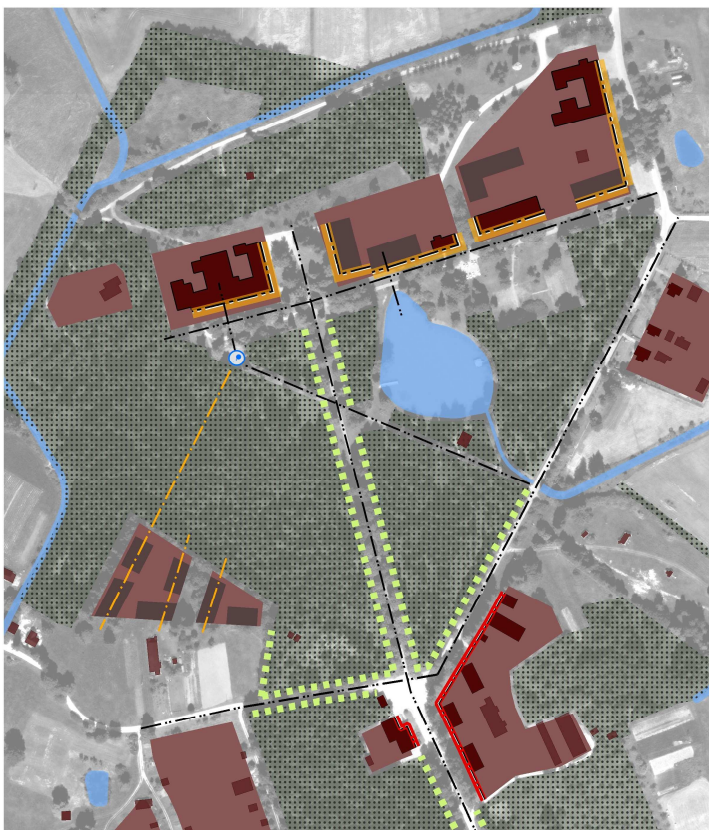


SUTARTINIAI ŽYMĖJIMAI

- Užstatymu formuojama erdvė
 - Pabiržės Švč. Trejybės bažnyčios tvora
 - Paliekami vizualiniai ryšiai, pėsčiųjų praėjimai
 - Nekilnojamojo kultūros paveldo objektas (Klebonijos ir bažnyčios pastatų kompleksas, u.k.1312)
 - Statybos zona
- Užstatymas
- Esama dominantė Pabiržės Švč. Trejybės bažnyčia
 - Pastatai formuojantys gatvės koridorių
 - Kiti pastatai
 - Galimos pastatų, statinių vietos statybos zonoje
 - Vandens telkiniai
 - Medžių grupės, krumynai

2.2.pav. Pabiržės miestelio centrinė dalis

Reabilitacinio gydymo ir paslaugų teikimo centro vystymo principai. Likėnų reabilitacinio gydymo komplekso pastatai formuoja linijinę struktūrą. Pastatai išsidėstę statmenai pagrindinei Likėnų parko kompozicinei ašiai - pėsčiųjų takui, kuris pratęsia Likėnų g. kompozicinę ašį. Pėsčiųjų tako ašį Likėnų parke formuoja medžių alėja. Siūloma išlaikyti statinių komplekso linijinę struktūrą ją sustiprinant ir pabrėžiant nauju užstatymu, paliekant atvirą, neužstatytą perimetro atkarpą pėsčiųjų tako ir Likėnų g. tęsinyje.



SUTARTINIAI ŽYMĖJIMAI

- Užstatymu formuojamas perimetras
 - Užstatymu siūlomas formuoti Likėnų reabilitacinės ligoninės komplekso perimetras
 - Esamos išlaikomos kompozicinės ašys
 - Kitos galimos kompozicinės ašys
 - Želdynų formuojamas perimetras
 - ⊕ Smardonės šaltinis
- Užstatymas
- Pastatai formuojantys perimetrą / gatvės koridorių
 - Kiti pastatai
 - Galimos pastatų, statinių vietos statybos zonoje
 - Statybos zona
 - Vandens telkiniai
 - Medžių grupės, krumynai

2.3.pav. Likėnų reabilitacinio gydymo centras

Paslaugų teikimo teritorijoje bei mišrioje gyvenamojoje teritorijoje (GM-2) prie reabilitacinio gydymo centro siūlomas perimetrinis užstatymo tipas, kuris prisidėtų prie reabilitacinio gydymo centro teritorijos išraiškumo, šiuo metu perimetrą formuoja esami daugiabučiai ir laisvo planavimo pastatai.

Reabilitacinio gydymo ir paslaugų teikimo centro pietvakarinėje teritorijos dalyje, Likėnų parko gretimybėje išskirta papildoma specializuotų kompleksų teritorija potenciali visuomenės sveikatos saugos, sporto ir sveikatingumo, rekreaciniams objektams – tiesiogiai susijusiems su žmonių sveikatinimu. Naujo komplekso struktūrą siūlomą sudaryti iš segmentų, paliekant vizualinius ryšius į Likėnų parką.

2.1. Teritorijos naudojimas

Vadovaujantis Teritorijų planavimo normomis, teritorijos funkcinis naudojimas reglamentuotas nustatant teritorijos naudojimo tipus. Teritorijos naudojimo tipai nurodo galimas veiklas teritorijoje bei plėtojimo apimtį.

Pagal teritorijų tipą, išskiriamos:

- neurbanizuojamos teritorijos, kurioms priskirtinos miškai ir miškingos teritorijos, vandenys, žemės ūkio veiklai naudojamos teritorijos ir kitos kompaktiškai neužstatytos ar neužstatomos teritorijos;
- urbanizuotos ir urbanizuojamos teritorijos, apimančios kompaktiškai pastatais užstatytas ir numatomas užstatyti teritorijas su inžinerinių komunikacijų koridoriais ir neužstatytais bendrai naudoti pritaikytais želdynais, viešosiomis erdvėmis.

URBANIZUOTOS IR NUMATOMOS URBANIZUOTI TERITORIJOS:

- **Mišri centro teritorija (GC)** (kitos paskirties žemė). Santykinai didelio užstatymo tankio ir intensyvumo teritorija, kurioje koncentruojami centrinėms funkcijoms vykdyti reikalingi administracinės, kultūros, mokslo paskirties pastatai kartu su gyvenamąja aplinka, taip pat kiti negyvenamosios (prekybos, paslaugų, maitinimo) paskirties pastatai, kuriuose vykdoma ūkinė veikla nesukelia neigiamo poveikio aplinkai, ir bendram naudojimui skirtos viešosios erdvės.

Numatoma Pabiržės miestelio esamos ir centrinės dalies teritorijoje abipus Biržų g. (krašto kelias Nr. 125), lygiagrečiai Likėnų g. (iki Kelmynės g.). Dėl teritorijos skirtingo reglamentavimo skiriami du potipiai įvardinami indeksais GC-1 ir GC-2.

- **Mišri gyvenamoji teritorija (GM)** (kitos paskirties žemė). Teritorija, skirta visų tipų gyvenamosios paskirties pastatams ir prekybos, paslaugų, maitinimo, viešbučių, kultūros, mokslo, sporto ir administracinės paskirties pastatams, kuriuose vykdoma ūkinė veikla nesukelia neigiamo poveikio gyvenamajai aplinkai, taip pat rekreacijai skirtais atskiraisiais želdynais ir viešosiomis erdvėmis.

Teritorija apima esamai užstatytą kvartalą (Kelmynės g.) ir numatomas urbanizuoti segmentines teritorijas Likėnų g. atkarpoje. Užstatymas Likėnų g. yra pritraukiamas arčiau gatvės koridoriaus, paliekant medžių alėją.

Taip pat šiam naudojimui priskiriama daugiabučiais gyvenamaisiais namais užstatyta teritorija prie Likėnų g., kitoje pusėje Likėnų parko.

Dėl teritorijos skirtingo reglamentavimo skiriami du potipiai įvardinami indeksais GM-1 ir GM-2.

- **Gyvenamoji teritorija (GG)** (kitos paskirties žemė). Teritorija, skirta visų tipų gyvenamosios paskirties pastatų kvartalams su šios teritorijos gyventojų aptarnavimui reikalinga paslaugų, socialine, inžinerine ir kita infrastruktūra, rekreacijai skirtais atskiraisiais želdynais.

Teritorija apima esamą gyvenamosios paskirties užstatymą Dobilo, Beržų, Pušų gatvėse ir Likėnų g. atkarpoje.

- **Gyvenamoji teritorija vienučių ir dvibučių namų statybai (GV)** (kitos paskirties žemė). Ekstensyviai užstatyta teritorija, skirta vieno ir dviejų butų gyvenamosios paskirties pastatų kvartalams su šios teritorijos gyventojų aptarnavimui reikalinga paslaugų, socialine, inžinerine ir kita infrastruktūra, rekreacijai skirtais atskiraisiais želdynais.

Teritorija apima dalį esamo gyvenamosios paskirties užstatymo Pušų g. ir esamus šiaurės vakarų dalyje susiformavusius sodų kvartalus. Esamam sodų užstatymui siūloma taikyti konversiją į gyvenamąsias teritorijas, vienučių ir dvibučių namų statybai. Taip siekiama sudaryti sąlygas racionaliai naudoti užstatyti galimas teritorijas Biržų regioniniame parke bei suformuoti koridorių teritorijas pilnaverčiam kvartalų infrastruktūros išvystymui.

Dėl teritorijos skirtingo reglamentavimo skiriami du potipiai įvardinami indeksais GV-1 ir GV-2.

- **Paslaugų teritorija (PA)** (kitos paskirties žemė). Teritorija, skirta aptarnavimui reikalingiems prekybos, paslaugų objektams, administracinės paskirties pastatams, kitiems negyvenamosios paskirties pastatams, kuriuose vykdoma ūkinė veikla nesusijusi su taršia gamyba.

Teritorija numatoma greta Likėnų reabilitacinės ligoninės teritorijos, pietinėje dalyje prie Likėnų g. Šioje teritorijoje siūloma vystyti su reabilitacinės ligoninės veikla netiesiogiai susijusius, Likėnų perspektyvinės kurortinės teritorijos lankytojų aptarnavimui reikalingus bei taip pat ir vietos gyventojų poreikiams skirtus paslaugų, prekybos ir kitus objektus.

- **Socialinės infrastruktūros teritorija (SI)** (kitos paskirties žemė). Teritorija, skirta bendruomenės poreikiams reikalingiems kultūros, švietimo, visuomenės sveikatos saugos, sporto ir sveikatingumo, rekreacijos ir turizmo, religinės paskirties ir kitiems viešojo naudojimo objektams.

Priskirtos Pabiržės pagrindinės mokyklos ir dalimi nekilnojamojo kultūros paveldo objekto - Klebonijos ir bažnyčios pastatų bei dalis gretimos teritorijos.

Dėl teritorijos skirtingo reglamentavimo skiriami du potipiai įvardinami indeksais SI-1 ir SI-2.

- **Specializuotų kompleksų teritorija (SK)** (kitos paskirties žemė). Teritorija, skirta ligoninių, sanatorijų, aukštųjų mokyklų, krašto apsaugos, visuomenės saugos kompleksams ir kitiems specializuotiems kompleksams, nurodant jų tikslią paskirtį.

Priskirta Likėnų reabilitacinė ligoninės teritorija. Numatoma Likėnų reabilitacinės ligoninės komplekso teritorinė ir funkcinė plėtra. Teritorijoje dėstomi visuomenės sveikatos saugos, sporto ir sveikatingumo, rekreaciniai objektai – tiesiogiai susiję su žmonių sveikatinimu.

- **Inžinerinės infrastruktūros teritorija (TI)** (kitos paskirties žemė). Teritorija, skirta susisiekimo ir inžinerinių komunikacijų aptarnavimo objektams, komunalinėms įmonėms.
- **Inžinerinės infrastruktūros koridorius (TK)** (kitos paskirties žemė). Linijinė neužstatyta teritorija skirta susisiekimo komunikacijoms ir inžineriniams tinklams.
- **Bendro naudojimo erdvių, želdynų teritorija (BZ)** (kitos paskirties žemė). Gamtinių kraštovaizdžio struktūros elementų dominuojamos urbanizuotų teritorijų neužstatytos viešosios erdvės – skverai, parkai ir kitos gamtinės teritorijos skirtos rekreacijai, lankymui ir pažinimui, gyvenamosiose vietovėse esančių gamtinio karkaso elementų apsaugai, taip pat kapinės, botanikos ir zoologijos sodai.

Dėl skirtingo reglamentavimo šis teritorijos naudojimo tipas skirstomas į potipius, kurie įvardinami indeksais BZ-1, BZ-2, BZ-3, BZ-4.

- **Vandenvietė (VV)** (kitos paskirties žemė). Griežto režimo vandenviečių apsaugos juostos teritorija.
- **Naudingųjų iškasenų teritorija (NI)** (kitos paskirties žemė). Neužstatyta teritorija, skirta naudingosioms iškasenoms eksploatuoti.

Teritorija apimamą esamą detaliai išžvalgytą naudingųjų iškasenų (durpių) telkinį.

NEURBANIZUOJAMOS TERITORIJOS NAUDOJIMO TIPAI:

- **Mišakai ir miškingos teritorijos (MI)** (miškų ūkio paskirties žemė). Ekosistemų apsaugai ir stabilizacijai, reljefo, vandens, visų gamtinių vertybių apsaugai ir gyventojų poilsiui skirtų miškų teritorijos. Gali būti diferencijuojama pagal miškų ūkio paskirties žemės naudojimo būdus.
Bendrojo plano teritorijoje identifikuojamas vienas miško masyvas, esantis šiaurinėje teritorijos dalyje.
- **Vandens (VA)** (vandens ūkio paskirties žemė). Vandens telkiniai ir jų eksploatavimui reikalinga teritorija. Gali būti diferencijuojama pagal vandens ūkio paskirties žemės naudojimo būdus.
Išskiriama Likėnų parke esančiam vandens telkiniui, kuriam nustatyta Biržų regioninio parko ekstensyvaus rekreacinio pritaikymo vandens ūkio paskirties žemės kraštovaizdžio tvarkymo zona.
- **Užstatoma žemės ūkio teritorija (ZU)** (žemės ūkio paskirties žemė). Teritorija, kurioje dominuoja neužstatoma žemės ūkio paskirties žemė su pavieniais žemės ūkio ar alternatyviajai veiklai reikalingais statiniais ir pavienėmis ūkininkų sodybomis.

Teritorijų naudojimo tipų pasiskirstymas pateikiamas šio bendrojo plano Pagrindiniame brėžinyje, o detalios teritorijų vystymo galimybės teritorijų tipuose detalai nusakytos minėto brėžinio Teritorijų naudojimo reglamentų lentelėje. Pažymima, kad veikla pagal teritorijų naudojimo tipus gali būti vykdoma tiek, kiek neprieštarauja Biržų regioninio parko – saugomos teritorijos specialiesiems planams, Biržų regioninio parko apsaugos reglamentui ir kitiems saugomas teritorijas reglamentuojantiems teisės aktams bei dokumentams. Teritorijų naudojimo tipų balansas pateikiamas 2.1 lentelėje.

2.1. lentelė. Teritorijos naudojimo balansas

Teritorijos naudojimo tipas	Teritorijos plotas, ha	Teritorijos plotas, %
<i>Urbanizuotos ir numatomos urbanizuoti teritorijos</i>		
Teritorijos tinkamos gyventi	27,55	22,36
Mišri centro teritorija	13,93	11,31
Mišri gyvenamoji teritorija	4,04	3,28
Gyvenamoji teritorija	3,91	3,17
Gyvenamoji teritorija vienbučių ir dvibučių namų statybai	5,67	4,60
Teritorijos netinkamos gyventi	95,66	77,64
Paslaugų teritorija	0,18	0,15
Socialinės infrastruktūros teritorija	2,55	2,07
Specializuotų kompleksų teritorija	20,09	16,30
Inžinerinė infrastruktūros teritorija	0,02	0,02
Inžinerinės infrastruktūros koridorius	10,90	8,84
Bendro naudojimo erdvių, želdynų teritorija	37,39	30,35

Teritorijos naudojimo tipas	Teritorijos plotas, ha	Teritorijos plotas, %
Vandenvietė	1,23	1,00
<i>Neurbanizuotos ir neurbanizuojamos teritorijos</i>		
Mišakai ir miškingos teritorijos	0,55	0,45
Žemės ūkio teritorija	14,38	11,67
Vandenys	0,77	0,62
Naudingųjų iškasenų teritorija	7,60	6,17
Viso:	123,21	100%

*- į bendro naudojimo erdvių, želdynų teritorijų plotą neįskaičiuota Likėnų parko teritorija. Likėnų parkas, dėl tiesioginio poveikio reabilitacijai bei gydymui, lieka specializuoto komplekso (Likėnų reabilitacijos ligoninės) sudėtine ir neatsiejama dalimi.

Mažmeninės prekybos objektų išdėstymo privalomieji reikalavimai. Mažmeninės prekybos objektai gali būti numatomi visuose teritorijų naudojimo tipuose, kuriuose numatyta komercinės paskirties objektų teritorijos galimybė. Mažmeninės prekybos objektų dydis nustatomas pagal teritorijos naudojimo tipo specifiką, planuojamos teritorijos erdvinės struktūros charakterį, užstatymo intensyvumą kitus erdvinius parametrus: didžiausi – iki 500 m² mažmeninės prekybos objektai gali būti mišriose gyvenamosiose teritorijose, paslaugų teritorijoje, visoje likusioje planuojamoje teritorijoje (kurioje numatyta komercinės paskirties objektų teritorijos galimybė) - iki 200 m² jei tai neprieštarauja Biržų regioninio parko reglamentavimui.

2.2. Urbanizuotų ir urbanizuojamų teritorijų vystymo režimų nustatymas

Bendrojo plano urbanizuotų ir urbanizuojamų teritorijų vystymas nustatomas pagal Teritorijų planavimo normose numatytus vystymo režimus. Urbanizuotos ir urbanizuojamos teritorijos vystomos pagal teritorijų plėtos kryptis, kurias apibūdina šie teritorijų vystymo režimai:

- *Saugojimas* nustatomas įvairių statusą turinčioms saugomoms teritorijoms ir teritorijoms, kurių vertingąsias savybes būtina išsaugoti jų nekeičiant. Šiose teritorijose numatoma statyba gali būti vykdoma teisės aktų nustatyta tvarka atliekant tvarkybos darbus: konservavimą, restauravimą, atkūrimą ar pritaikymą.

Saugojimo režimas nustatomas nekilnojamojo kultūros paveldo objekto Klebonijos ir bažnyčios pastatų komplekso (u.k.1312) teritorijoje, Pabiržės Švč. Trejybės bažnyčiai ir kitoms urbanizuojamoms teritorijoms Pabiržės miestelio centrinėje dalyje, patenkančioms į Biržų regioninio parko KOr kraštovaizdžio tvarkymo zoną (KTZ). Saugojimas taip pat numatomas teritorijoms patenkančioms į KOn (KTZ), į šią tvarkymo zoną patenka esamos kapinės.

Saugojimas nustatomas Europos bendrijos svarbos natūralioms pievų buveinėms, patenkančioms į bendrojo plano teritoriją.

- *Modernizavimas* – teritorijų fizinės ir (ar) funkcinės struktūros atnaujinimas, kai plėtra vykdoma išnaudojant vidinius teritorijos resursus iš esmės nekeičiant šios teritorijos naudojimo funkcinės struktūros ir fizinių parametrų.

Šis vystymo režimas dominuoja planuojamos teritorijos ribose ir daugumoje atvejų taikomas esamiems užstatytiems bei dalimi užstatytiems kvartalams atskiroms teritorijoms. Modernizuojant esamas užstatytas teritorijas nauja statyba galima pagal susiklosčiusius principus baigiant formuoti neišbaigtas struktūras, gyvenamosiose teritorijose integraliai plėtojant socialinę,

paslaugų ir kitą infrastruktūrą, rekonstruojant esamus pastatus pagal susiklosčiusius teritorijai būdingus urbanistinius požymius.

Modernizavimas taikomas inžinerinės infrastruktūros koridorių, vandenviečių teritorijoms siekiant pagerinti fizines ir energines savybes, padidinti energetinį efektyvumą, atnaujinti inžinerinę įrangą.

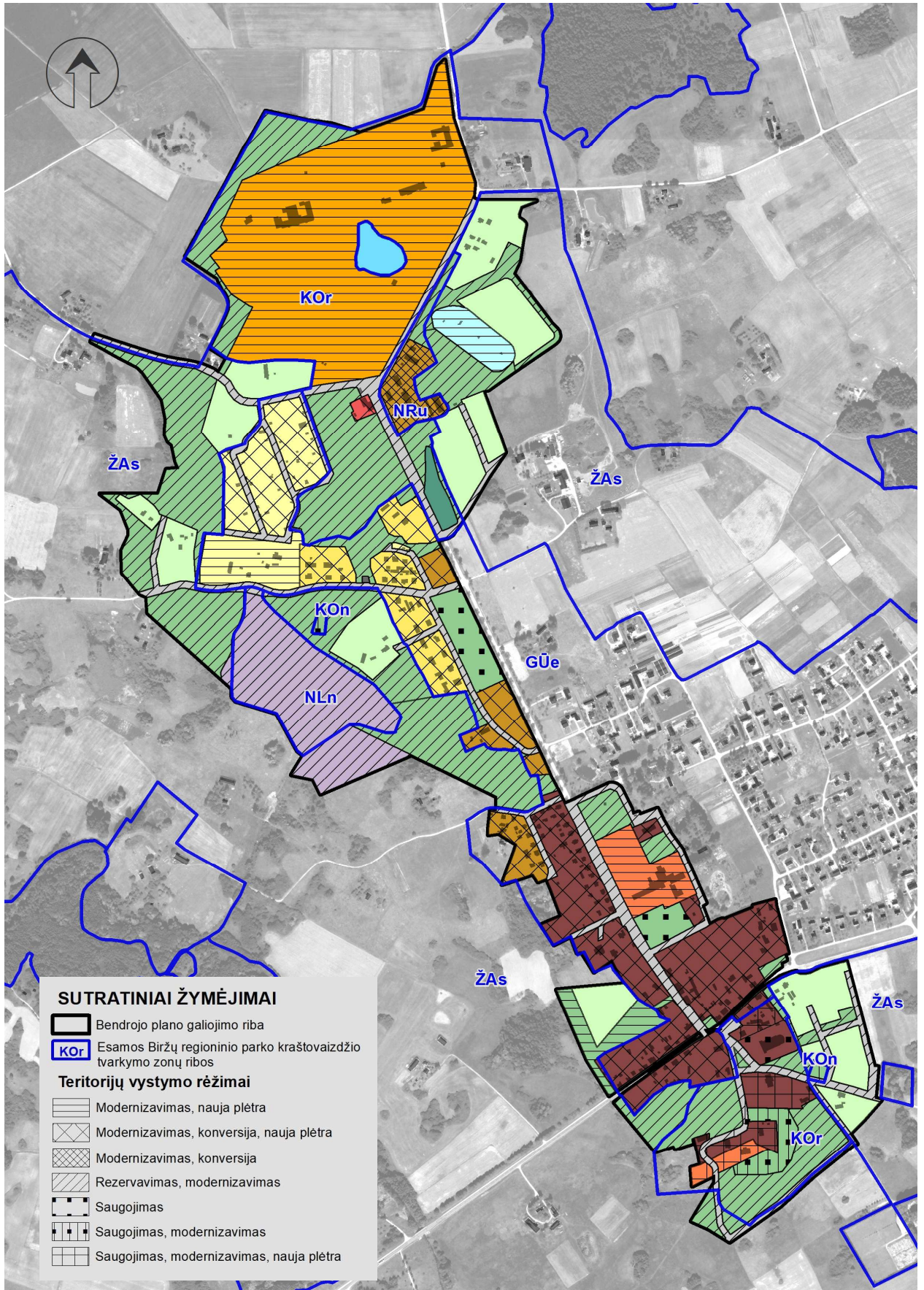
Bendro naudojimo erdvių, želdynų teritorijoms siekiant pagerinti ar atnaujinti jų estetinę išraišką.

- *Konversija (pertvarkymas) – neefektyviai naudojamų užstatytų teritorijų naujas (antrinis) panaudojimas plėtrai.*

Numatoma sodininkų bendrijų teritorijų konversija į gyvenamąsias teritorijas. Kompleksiškai perplanuojant šias teritorijas siekiama išvystyti susisiekimo, inžinerinę infrastruktūrą, sukurti būtiną socialinę ir aptarnavimo infrastruktūrą. Konversija galima ir kitose pažymėtose urbanizuotose teritorijose. Taikoma neefektyviai naudojamoms užstatytoms teritorijoms, siekiant didinti funkcinės ir fizinės struktūros integralumą.

- *Nauja plėtra – neužstatytų teritorijų urbanizavimas.*
Nauja plėtra numatyta dalimi įsisavintoms ir numatytoms urbanizuoti teritorijoms. Rekomenduojama naujos plėtros teritorijas įsisavinti kompleksiškai. Šios teritorijos turi būti užstatomos kartu įrengiant inžinerinę bei susisiekimo infrastruktūrą.
- *Rezervavimas nustatomas teritorijoms, kurios reikalingos visuomenės poreikiams – toks poreikis preliminariai identifikuojamas susisiekimo ir inžinerinės infrastruktūros koridoriams, atskiriesiems želdynams. Pagal poreikį savivaldybė gali numatyti ir kitų teritorijų rezervavimą visuomenės poreikiams nei numatyta šio bendrojo plano sprendiniuose.*

Vertinant tai, kad visa planuojama teritorija yra Biržų regioninio parko teritorijoje modernizavimo, konversijos, naujos plėtros vystymo režimai įgyvendinami tausojančiomis priemonėmis nesudarant neigiamo poveikio saugomai teritorijai.



2.4. pav. Teritorijos vystymo režimai

2.3. Užstatymo tipai

Užstatymo tipas – teritorijos urbanistinių charakteristikų visuma, apimanti teritorijai būdingą pastatų ir erdvių išdėstymą bei parametrus. Užstatymo tipas nusako galimą atskirų objektų parametrų (užstatymo aukštis, tankumas, intensyvumas, išdėstymas sklype) erdvinę išraišką. Užstatymo tipo reglamentas nurodytas šio bendrojo plano Pagrindinio brėžinio Teritorijų naudojimo reglamentų lentelėje.

Užstatymo tipo reglamentas nustatytas atsižvelgiant į Pabiržės miestelio ir Likėnų k. skirtingiems kvartalams ir kitoms užstatytoms struktūroms būdingą užstatymo tipą ir charakteringus užstatymo principus. Užstatymo tipo reglamentas nustatytas naujai statomiems pastatams. Jei esami pastatai ir statiniai yra išdėstyti kitais principais, nei nurodyta bendrojo plano reglamentuose, jų rekonstrukcijos atveju leidžiama išlaikyti esamą užstatymo tipologiją, tačiau taip pat siektina harmonija su aplinkiniu užstatymu.

- **Perimetrinis užstatymas** – kvartalo išorės perimetru visiškai ar iš dalies uždara reguliaraus plano urbanistinė struktūra, kai užstatymu formuojamas gatvės koridorius. Perimetrinis kvartalų užstatymas suformuoja uždaras ar iš dalies uždaras kiemų, gatvių, aikščių ir kitas kvartalo erdves.

Perimetrinis užstatymo tipas numatytas Pabiržės miestelio centrinėje dalyje, esamo užstatymo tipo pagrindu. Centrinėje dalyje dominuoja pritrauktas prie gatvės ir formuojantis gatvės koridorių užstatymas. Paslaugų teikimo teritorijoje prie reabilitacinio gydymo centro taip pat siūlomas perimetrinis užstatymo tipas, kuris prisidėtų prie reabilitacinio gydymo centro teritorijos įprasminimo, išraiškingumo.
- **Sodybinis užstatymas** – ekstensyvus gyvenamųjų teritorijų užstatymas, kai vienas vieno ar dviejų butų gyvenamosios paskirties pastatas su pagalbinio ūkio paskirties pastatais statomas atskirame žemės sklype.

Šiuo užstatymo tipu užstatyta didžioji dalis Pabiržės miestelio dalies. Taikos, Dobilo ir dalyje Pušų g. gyvenamieji pastatai išsidėstę palei gatves, ties trumpesniąja sklypo kraštine, priklausiniai išsidėstę sklype kompleksiskai. Dominuoja vieno aukšto pastatai su mansarda. Pušų g. atkarpoje vyraujantis sodybinis užstatymas retas, visas užstatymas dėstomas sklypo centrinėje dalyje. Sodininkų bendrijų teritorijų konversijos atveju į gyvenamąsias teritorijas, sodininkų bendrijų teritorijoje vystomas sodybinis užstatymas.
- **Laisvo planavimo užstatymas** – užstatymo tipas, kai pastatai (jų grupės) statomi pagal laisvai pasirinktą kompoziciją, neformuojant gatvių ir kitų, būdingų perimetriniam užstatymui, erdvių.

Šis užstatymo tipas būdingas Pabiržės pagrindinei mokyklai ir esamam Likėnų reabilitacinės ligoninės kompleksui. Vystant šias teritorijas, naujus pastatus siūloma dėstyti kompleksiskai, formuoti vieningą struktūrą.
- **Atskirai stovintys pastatai** (pavienis užstatymas) – užstatymas atskirai (laisvai) bendro naudojimo erdvėje stovinčiais ir toje erdvėje dominuojančiais išskirtinės paskirties pastatais. Bendrojo plano teritorijoje – Pabiržės Švč. Trejybės bažnyčia.

Kadangi šio bendrojo plano apimtyje nustatomi visi detaliam planui taikomi reglamentai, Pagrindiniame brėžinyje taip pat yra vaizduojami kiti reglamentai, pagal kuriuos įgyvendinami užstatymo tipų principai - statybos linija, statybos riba ir statybos zona.

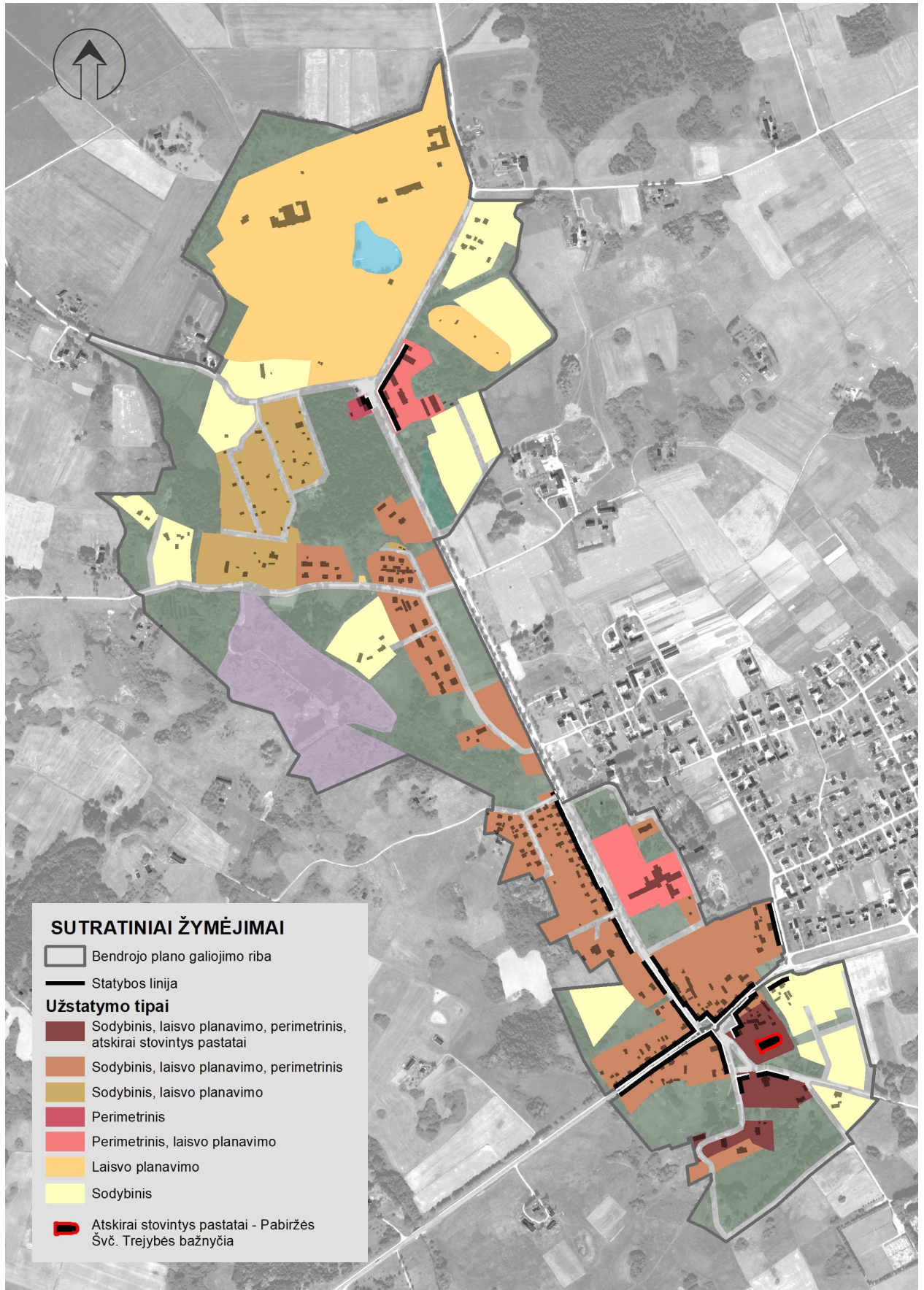
Statybos linija - linija, su kuria turi sutapti pastatų ir (ar) turinčių stogą inžinerinių statinių antžeminės dalies gatvės fasado projekcija, neįskaitant balkonų, erkerių, karnizų ir kitų fasado elementų. Statybos

linija numatoma Pabiržės miestelio centrinės dalies ir Reabilitacinio gydymo (ir paslaugų teikimo) centro teritorijose, kurioms nustatytas perimetrinis užstatymo tipas (detaliau žr. Pagrindinį brėžinį).

Statybos riba – linija, už kurios pastatų ir (ar) turinčių stogą inžinerinių statinių statyba negalima.

Statybos zona – planuojamos teritorijos dalis, kurioje yra arba numatomos pastatų ir (ar) turinčių stogą inžinerinių statinių antžeminės dalys. Statybos zonoje, statinių (išskyrus bažnyčios, nekilnojamojo kultūros paveldo objektų) iki 8,5 m aukščio atstumas nuo statinių iki gretimo sklypo ribos ne mažesnis kaip 3,0 m. Aukštesniems statiniams šis atstumas didinamas 0,5 m kiekvienam papildomam statinio aukščio metrui. Atstumas iki žemės sklypo ribos nustatomas nuo kiekvienos skirtingą aukštį turinčios statinio dalies. Šis atstumas gali būti sumažintas, jei gautas gretimo sklypo savininko sutikimas raštu. Inžinerinių statinių, esančių sklype, išskyrus sklypo aptvarus atstumas iki sklypo ribos nemažesnis kaip 1,0 m. Šis atstumas gali būti sumažintas, gavus gretimo sklypo savininko sutikimą raštu. Statant naujus statinius turi būti išlaikomi gretimuose sklypuose esantiems ar statomiems pastatams atitinkamuose teisės aktuose tos paskirties pastatams nustatyti insoliacijos ir natūralaus apšvietimo reikalavimai.

Statybos linija, statybos riba bei statybos zona gali būti tikslinama kitais teritorijų planavimo dokumentais ar techniniais projektais (kaip tai numato teisės aktai), tačiau turi būti išlaikomi šiame bendrajame plane numatyti užstatymo formavimo principai (statybos liniją pakeisti statybos zona negalima, tačiau galima statybos linijos vietą tikslinti).



2.5. pav. Planuojamos teritorijos užstatymo tipai

2.4. Užstatymo tankis ir intensyvumas

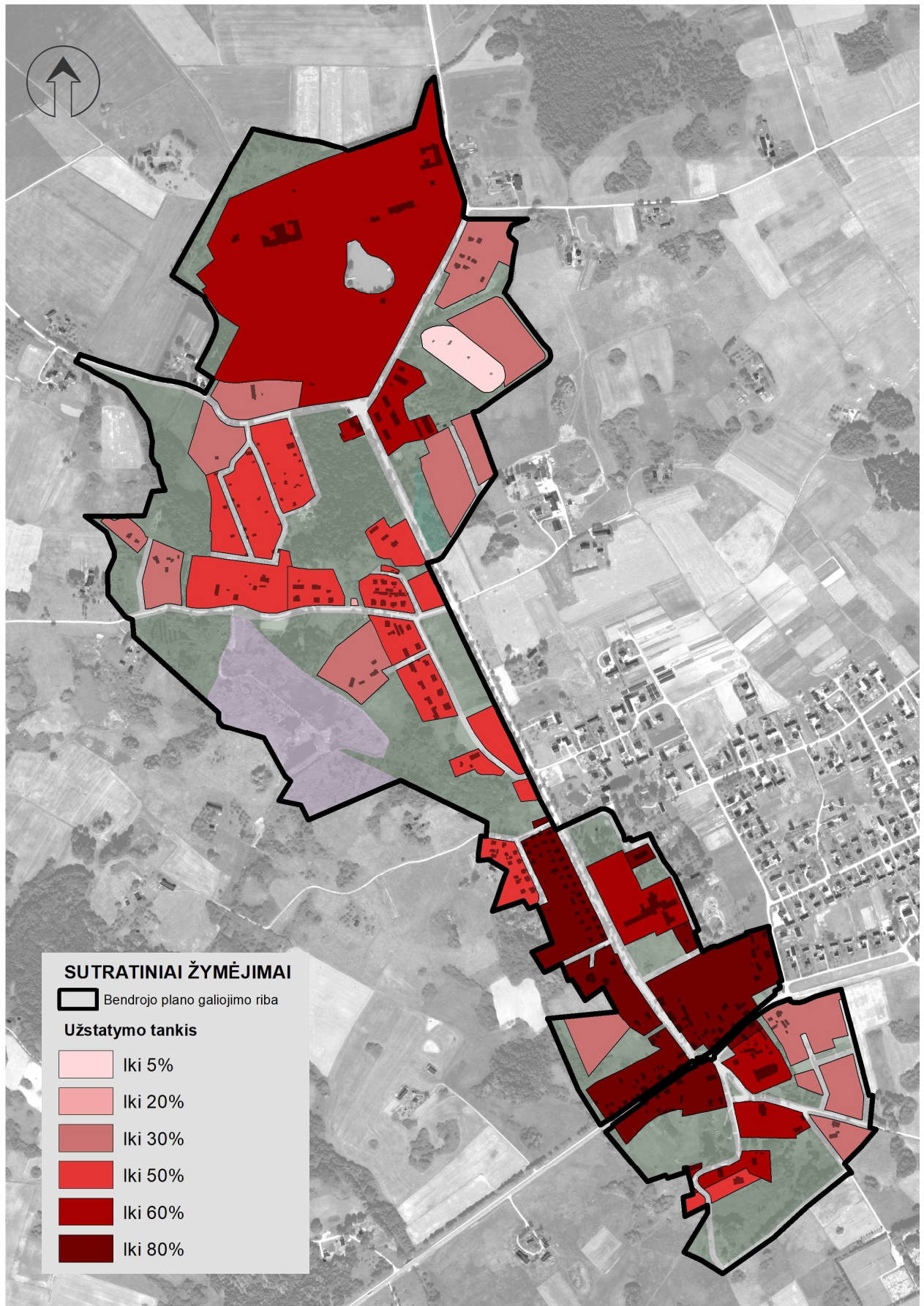
Užstatymo tankis – pastatų ir turinčių stogą inžinerinių statinių antžemine dalimi užstatomo ploto, nustatomo pagal išorinių sienų ar kitų atitvarų projekciją į žemės paviršių, santykis su žemės sklypo plotu.

Užstatymo intensyvumas – visų pastatų antžeminės dalies patalpų, įskaitant cokolinių aukštų ir naudojamų pastogių patalpas, bendrojo ploto sumos santykis su žemės sklypo plotu.

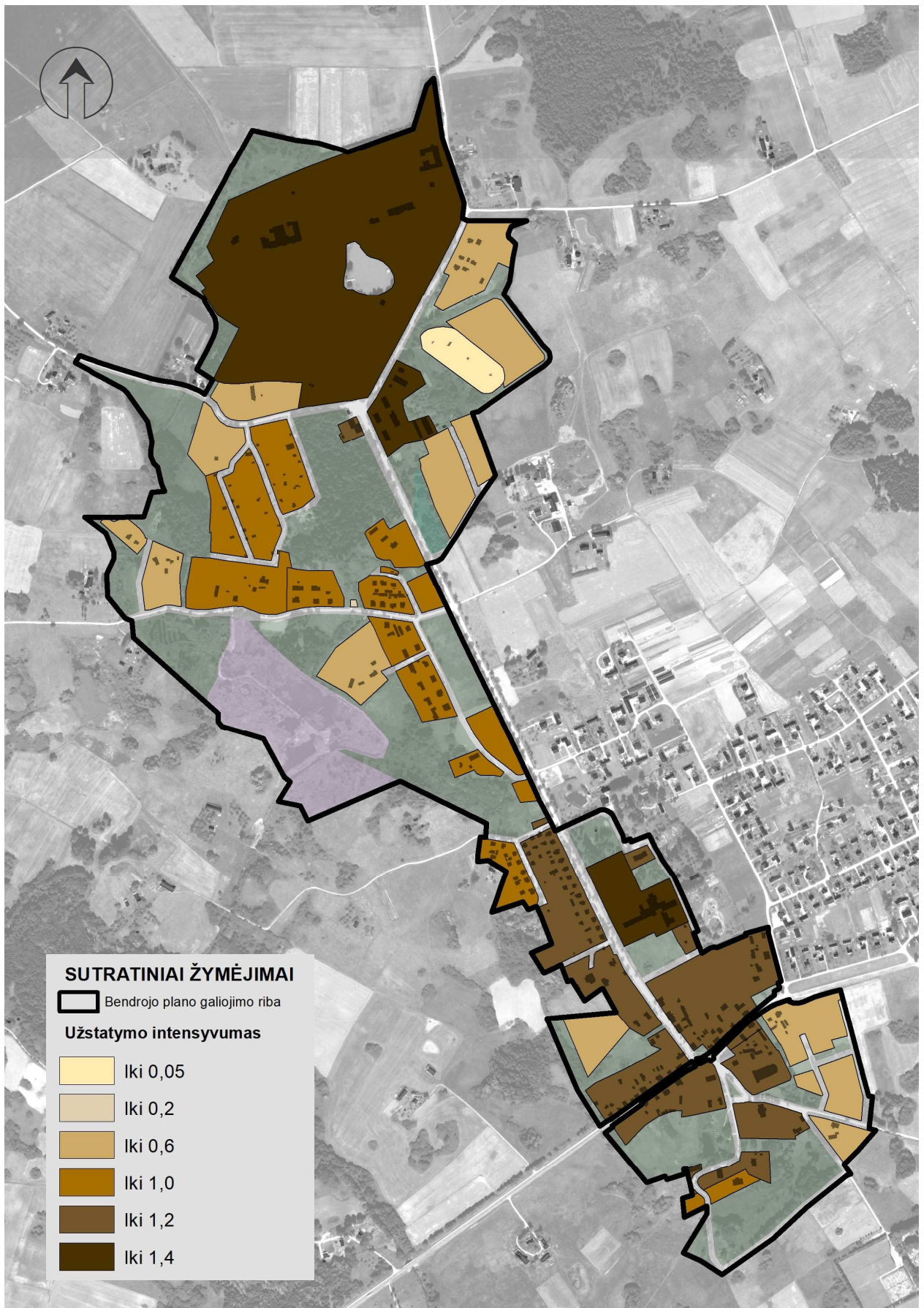
Užstatymo tankio ir intensyvumo reglamentavimo principai planuojamoje teritorijoje:

1. Kadangi visa planuojama teritorija patenka į gamtinio karkaso teritoriją, galimas maksimalus užstatymo tankis numatomas įvertinus Gamtinio karkaso nuostatas:
 - ✓ Gamtiniame karkase esančių kitos paskirties žemės sklypų užstatymo tankis ribojamas iki 30 procentų ploto, išskyrus miestų, miestelių kompleksiniuose ir (ar) specialiuosiuose teritorijų planavimo dokumentuose numatytas visuomeninės paskirties teritorijas, kuriose, įvertinus teritorinę erdvinę kraštovaizdžio struktūrą ir geoekologinį potencialą, užstatymo tankis pažeisto geoekologinio potencialo gamtinio karkaso teritorijose gali būti padidintas iki 50 procentų sklypo ploto.
 - ✓ Stipriai pažeisto (degraduoto) geoekologinio potencialo gamtinio karkaso teritorijose kitos paskirties žemės sklypų užstatymo tankis gali būti didesnis nei 50 procentų, tačiau tokiais atvejais atskirųjų ir priklausomųjų želdynų normos didinamos ne mažiau kaip 10 procentinių punktų.
 - ✓ Gamtiniame karkase esančios senamiesčių statusą turinčios teritorijos planuojamos ir tvarkomos Lietuvos Respublikos nekilnojamojo kultūros paveldo apsaugos įstatymo nustatyta tvarka.
2. Visa planuojama teritorija patenka į Biržų regioninio parko teritoriją, todėl taip pat vadovaujamosi Biržų regioninio parko apsaugos reglamentu, minėtos saugomos teritorijos specialiųjų planų nuostatomis, kitais saugomas teritorijas reglamentuojančiais teisės aktais.
3. Planuojamos teritorijos erdvinės struktūros charakterio per užstatomas teritorijas formavimas laikantis principo, kad centrinė dalis turi būti santykinai tankiau ir intensyviau užstatyta nei kiti gyvenamieji kvartalai, kad būtų sudarytos sąlygos įsisavinti teritorijos potencialą socialinės infrastruktūros ir specializuotų kompleksų objektams.

Konkrečios teritorijų užstatymo tankio ir intensyvumo galimos maksimalios reikšmės pateikiamos Pagrindinio brėžinio Pagrindinio brėžinio Teritorijų naudojimo reglamentų lentelėje. Jei esami užstatymo intensyvumo, tankio parametrai yra didesni nei numatyti šiame bendrajame plane, jie gali būti išlaikyti esamus statinius remontuojant bei rekonstruojant. Visais atvejais užstatymo tankio ir intensyvumo parametrai negali prieštarauti Gamtinio karkaso nuostatomis, Biržų regioninio parko reglamentavimui, kitiems saugomas teritorijas reglamentuojantiems teisės aktams.



2.6 pav. Teritorijos užstatymo tankis



2.7 pav. Teritorijos užstatymo intensyvumas

2.5. Užstatymo aukščio reglamentavimas

Užstatymo aukštis reglamentuojamas atsižvelgiant į susiformavusį vietovaizdį, charakteringus kvartalus ir kitų struktūrų užstatymo principus, Biržų regioniniame parke taikomus reikalavimus.

Atitinkamiems teritorijų naudojimo tipams numatomi šie maksimalūs leistini pastatų aukščio (metrais nuo žemės paviršiaus) parametrai:

- *Mišriai centro teritorijai GC-1 - 10 m;*
- *Mišriai centro teritorijai GC-2 - 12 m;*
- *Mišriai gyvenamajai teritorijai GM-1 - 12 m;*
- *Mišriai gyvenamajai teritorijai GM-2 - 12 m;*
- *Gyvenamajai teritorijai GG-1 - 8,5 m;*
- *Gyvenamajai teritorijai vienbučių ir dvibučių namų statybai GV-1 - 8,5 m;*
- *Gyvenamajai teritorijai vienbučių ir dvibučių namų statybai GV-1 - 8,5 m;*
- *Paslaugų teritorijai PA-1 - 12 m;*
- *Socialinės infrastruktūros teritorijai SI-1 - 10 m;*
- *Socialinės infrastruktūros teritorijai SI-2 - 12 m;*
- *Specializuotų kompleksų teritorijai SK-1 - 12 m;*
- *Inžinerinė infrastruktūros teritorijai TI-1 – 4 m;*
- *Vandenvietės teritorijai VV-1 – 4 m.*

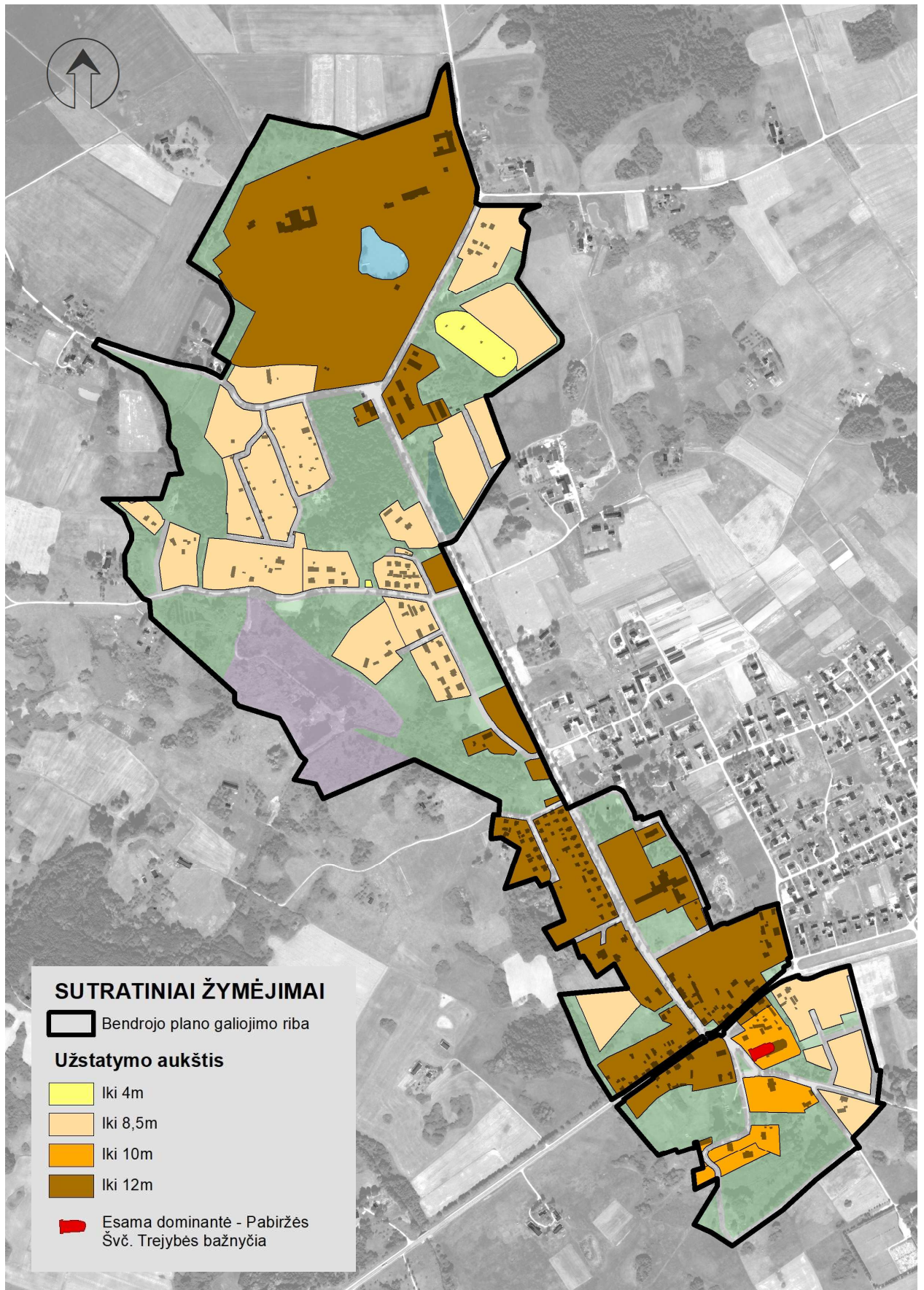
Inžinerinių statinių, technologinių įrenginių statinių aukštis gali viršyti bendrojo plano reglamentuose nurodytą aukščio apribojimą, jei tai būtina užtikrinant efektyviausius ir aplinkai draugiškus technologinius sprendimus. Jei esami užstatymo aukščio parametrai yra didesni nei numatyti šiame bendrajame plane, jie gali būti išlaikyti esamus statinius remontuojant bei rekonstruojant (pvz. taikoma Pabiržės Švč. Trejybės bažnyčios atveju). Visais atvejais aukščio parametrai negali prieštarauti reikalavimams taikomiems Biržų regioniniame parke.

Naujų aukštybinių pastatų statyba bendrojo plano sprendiniuose nenumatoma.

Maksimali leidžiama pastatų aukščio altitudė nustatoma prie žemės sklypo reljefo vidutinės altitudės reikšmės pridedant teritorijos naudojimo tipui (į kurį patenka žemės sklypas) nustatytą leistino pastatų aukščio metrais nuo žemės paviršiaus reikšmę.

Mansarda – pastogėje įrengtas aukštas arba jo dalis, kurio (kurios) dalis sienų gali būti nuožulnios ir kurį (kurią) paprastai riboja pastato viršutinio aukšto perdanga, šlaitinis stogas ir išorės sienos. Dėl to mansarda yra laikoma aukštu.

Užstatymo aukščio reglamentas nurodytas šio bendrojo plano Pagrindinio brėžinio Teritorijų naudojimo reglamentų lentelėje.



2.8 pav. Leistinas pastatų aukštis metrais nuo žemės paviršiaus

3. SOCIALINĖ IR EKONOMINĖ APLINKA

Biržų rajono savivaldybėje Lietuvos statistikos departamento duomenimis, 2019 m. pradžioje gyveno 23171 gyventojai. Didžioji dalis (51,8 proc.) savivaldybės gyventojų gyveno kaimo vietovėse, mieste – 48,2 proc. 2018 metais Pabiržės ir Likėnų gyvenvietėse buvo 312 gyventojai ir tai apytiksliai sudarė 1,35 % viso Biržų rajono gyventojų skaičiaus. Preliminariai esant panašioms tendencijoms kokios buvo iki šiol, ateinančiam dešimtmečiui Biržų rajono savivaldybei prognozuojamos neigiamos demografinės tendencijos, o tai atitinkamai taikytina ir planuojamai teritorijai. Siekiant gerinti demografines tendencijas yra svarbu skatinti ekonominį rajono aktyvumą ir užtikrinti aukštesnius gyvenimo sąlygų standartus. Biržų rajone santykinai didelė darbo vietų priklausomybė nuo viešojo sektoriaus, ribotos pajamos dėl dominuojančios žemesnės pridėtinės vertės ekonominių veiklų dalies ir didesnio pajamų atotrūkio su regioniniais centrais. Didesnė regionine atskirtis, darbo jėgos pasiūlos ir paklausos neatitikimas apsunkina sklandžią regioninės ekonomikos transformaciją.

Vienas iš rajono ekonominį ir socialinį gyvybingumą galinčių sustiprinti sričių – rekreacija ir turizmas. Tam Biržų rajonas turi tinkamus, santykinai išskirtinius rekreacinius išteklius, kurių potencialas pilnai dar neišnaudojamas. Šiuo aspektu planuojama teritorija turi didelį potencialą: turtingi vietos gamtiniai išteklių; naudingųjų iškasenų - Likėnų telkinys, kurį tikslinga naudoti sveikatinimui; sukurta gydymo infrastruktūra; santykinai nedidelis atstumas iki Biržų miesto tiek pritraukiant iš jo kompetencijas, tiek turistų/lankytojų srautus (tai taip pat sudaro sąlygas vystyti planuojamos teritorijos potencialą be ženklios teritorinės plėtos). Tinkamai plėtojant minėtą potencialą, yra galimybė suteikti planuojamai teritorijai kurortinės teritorijos statusą (pagal Reikalavimų kurorto ir kurortinės teritorijos statusui suteikti tvarkos aprašą). Planuojamos teritorijos potencialas kurortinei teritorijai yra identifikuotas aukščiausio lygmens teritorijų planavimo dokumente – Lietuvos Respublikos teritorijos bendrajame plane (tiek šiuo metu galiojančiame, tiek naujai parengtame bet dar neįsigaliojusiam). Taip pat tai yra numatyta ir kituose Lietuvos Respublikos teritorijos bendrajį planą detalizuojančiuose dokumentuose - Panevėžio apskrities teritorijos bendrajame plane, Biržų rajono savivaldybės teritorijos bendrajame plane

Bet kokių atveju (gavus kurortinės teritorijos statusą ar ne) atsakingai įsisavinant turimus gamtinius išteklius bei plėtojant tvariais sprendimais pagrįstą infrastruktūrą, tikslinga vystyti planuojamą teritoriją, kurioje būtų sąlygos plėtoti:

- paslaugų kompleksiskumą, kombinuojant bendrojo pobūdžio rekreaciją (jėgas atstatantį poilsį) su gydymą bei pažintine rekreacija (formuojant jungtinius pasiūlymus);
- rekreacinio poilsio sezoniškumo poveikio mažinimą, plėtojant specializuotas (sveikatingumo) paslaugas, patrauklias turistams ne tik vasaros sezonu (pvz. potencialą specializuotam vyresnio amžiaus turistų poilsui galėtų turėti sveikatingumo turizmas Likėnuose, kurio plėtra taip pat leistų mažinti srautų ir generuojamos apyvartos sezoniškumą; kaupti šalies vidinius turizmo srautus į perspektyvinę kurortinę teritoriją);
- rajono specializacijos sveikatinimo srityje stiprinimą, papildant jį rekreaciniu ir pažintiniu turizmu (užtikrinant tikslingą rinkodarą, nukreiptą tiek į Lietuvos gyventojus, tiek ir į tikslines užsienio rinkas (ypatingai Latviją) bei vyresnio amžiaus keliautojus/pacientus);
- į sveikatos sektorių orientuotų startuolių ir pažangesnių inovatorių, tvaraus socialinio verslo kūrimąsi;
- kūrybines kultūrinės industrijas (siekiant pritraukti daugiau investicijų ir suaktyvinti sveikatinimo pobūdžio veiklą, kas duotų papildomą ekonominį stimulą);
- sveikatingumo ir rekreacijos koncepciją, paremtą bendradarbiavimu tarp įmonių ir švietimo institucijų (taip pat stiprinant kompetencijas ir glaudesnę bendradarbiavimą sveikatingumo srityje tarp regionų).

Pažymėtina, kad vadovaujantis Reikalavimų kurorto ir kurortinės teritorijos statusui suteikti tvarkos aprašu, **siekiant kurortinės teritorijos statuso**, svarbu išlaikyti ir/ar kurti šią socialinę, ekonominę infrastruktūrą bei veiklas:

- asmens sveikatos priežiūros paslaugas teikiančią įstaigą ar jos padalinį;
- ne mažiau kaip viena kurortinio gydymo arba sveikatinimo įstaigą, visus metus teikiančią kurortinio gydymo ir (ar) sveikatinimo paslaugas;
- visus metus teikiamas paslaugas įvairių rūšių klasifikuojamų apgyvendinimo įstaigų, iš kurių ne mažiau kaip viena turi pritaikyta žmonėms, turintiems negalią;
- visus metus teikiamos paslaugos įvairių tipų maitinimo įstaigų, iš kurių ne mažiau kaip viena turi būti pritaikyta žmonėms, turintiems negalią;
- visus metus veikiantis turizmo informacijos centras ar jo filialas, kuris turi būti pritaikytas žmonėms, turintiems negalią;
- visus metus veikiančios ne mažiau kaip dvi kultūros ir (ar) pramogų įstaigos, siūlančios pramogų ir (ar) laisvalaikio praleidimo būdų;
- visus metus veikiantys sporto aikštynas ir sporto bei turizmo inventoriaus nuoma;
- visus metus veikiančios poilsiavietės arba stovyklavietės, iš kurių ne mažiau kaip viena turi būti pritaikyta žmonėms, turintiems negalią, arba kempingai.

Minėtai infrastruktūrai ir veikloms išlaikyti bei įgyvendinti yra sudaromos sąlygos šio bendrojo plano funkcinio zonavimo (teritorijų naudojimo tipų reglamentavimu) bei kitais sprendiniais.

Taip pat ne mažiau svarbu užtikrinti ir vietos gyventojų socialinius poreikius. Tam šio bendrojo plano sprendiniuose sudarytos visos sąlygos, tačiau pažymime, kad konkrečių objektų numatymas ir paskirstymas vykdomas pagal kituose dokumentuose numatomus švietimo, sveikatos, kultūros ir kitos infrastruktūros optimizavimo, vystymo principus, lanksčiai reaguojant į besikeičiančius poreikius.

4. KRAŠTOVAIZDŽIO IR BIOLOGINĖS ĮVAIROVĖS APSAUGA

4.1. Gamtinis karkasas

Lietuvos Respublikos teritorijos gamtinio karkaso erdvinė koncepcija ir lokalizavimo modelis buvo nustatyti LR Seimo patvirtintame Lietuvos Respublikos teritorijos bendrajame plane. Šio modelio sudarymo principai remiasi 2001 m. priimtame LR Saugomų teritorijų įstatyme (Žin., 2001, Nr. 108-3902). Gamtinio karkaso nuostatuose (Žin., 2007, Nr. 22-858 ir vėlesnėse nuostatų redakcijose) įteisinta gamtinio karkaso sampratos geokologinė koncepcija, pagrindiniai gamtinio karkaso planavimo, bei teritorijų naudojimo apribojimų nustatymo principai.

Pagal minėtus dokumentus - **gamtinio karkasu suprantamas vientisas gamtinio ekologinio kompensavimo teritorijų tinklas, užtikrinantis ekologinę kraštovaizdžio pusiausvyrą, gamtinius ryšius tarp saugomų teritorijų, kitų aplinkosaugai svarbių teritorijų ar buveinių, taip pat augalų ir gyvūnų migraciją tarp jų.**

Gamtinio karkaso, kaip ekologinio kompensavimo funkciją realizuosiančios kraštovarkinės struktūros, nustatymo būtinumą formuoja šie siekiai:

- 1) sukurti vientisą, įvairaus hierarchinio lygmens gamtinių ekologinio kompensavimo teritorijų tinklą, užtikrinantį kraštovaizdžio geokologinę pusiausvyrą ir gamtinius ryšius tarp saugomų teritorijų, sudaryti prielaidas biologinei įvairovei išsaugoti;
- 2) sujungti didžiausią ekologinę svarbą turinčias buveines, jų aplinką bei gyvūnų ir augalų migracijai reikalingas teritorijas;
- 3) saugoti gamtinį, gamtinį - kultūrinį kraštovaizdį bei gamtinius rekreacinius išteklius;
- 4) išlaikyti ir formuoti įvairiaamažę ir įvairiarūšę miškų medynų struktūrą;
- 5) optimizuoti, pagrįstai valdyti kraštovaizdžio urbanizacijos, technogenizacijos, bei žemės ūkio plėtrą.

Planuojamoje teritorijoje gamtinio karkaso paskirtis:

- suformuoti gamtinio - ekologinio kompensavimo teritorijų tinklą, kuris užtikrintų aplinkos sveikumą ir tinkamumą gyvenimui, esamose ir naujai formuojamuose urbanizuotose ir urbanizuojamose teritorijose. Taip pat suformuoti medžiaginius-energetinius ryšius su gamtinėmis ir antropogenizuotomis teritorijomis;
- užtikrinti karsto zonos tausojantį naudojimą ir apsaugą;
- sudaryti prielaidas esamai biologinei įvairovei išlaikyti ir gausinti;
- išsaugoti esamus ir atkurti prarastus gamtinius ir kultūrinius rekreacinius išteklius, bei didinti jų estetinį potencialą;
- didinti planuojamos teritorijos žėlinių bei želdinių plotus, intensyviau urbanizuotose ir naujai urbanizuojamose dalyse;
- užtikrinti optimalų santykinai gamtinių ir technogenizuotų žemėveikšlių ploto santykį.

Vadovaujantis Biržų rajono savivaldybės teritorijos bendrojo plano sprendiniais, visa planuojama teritorija patenka į gamtinio karkaso teritorijas. Planuojamoje teritorijoje yra:

- *Vidinio stabilizavimo arealas (rajoninės ir vietinės svarbos)* – teritorijos galinčios apkeisti šoninį nuotėkį ar kitus gamtinės migracijos srautus, taip pat reikšmingos biologinės įvairovės požiūriu: želdinių masyvai bei grupės, natūralios pievos, pelkės, bei kiti vertingi stambesnių geosistemų ekotopai. Šios teritorijos kompensuoja neigiamą ekologinę įtaką gamtinėms geosistemoms. Vidinio stabilizavimo arealai dengia visą planuojamą teritoriją išskyrus teritorijas, kuriose yra nustatyti migracijos koridoriai.

- *Migracijos koridoriai (rajoninės ir vietinės svarbos)* – slėniai, raguvynai bei dubakloniai, kitos teritorijos, kuriomis vyksta intensyvi medžiagų, energijos ir gamtinės informacijos srautų apykaita ir augalų bei gyvūnų rūšių migracija. Migracijos koridorius, identifikuotas planuojamos teritorijos šiaurinėje dalyje, ties Smardone.

Detalizuojant savivaldybės lygmenyje išskirtą gamtinį karkasą M 1:2000, planuojamoje teritorijoje identifikuotos šio potencialo gamtinio karkaso teritorijos:

- *Riboto geoekologinio potencialo gamtinio karkaso teritorijos* – santykinai natūralios, miškingos (60–80 %) teritorijos, stipriai ar iš dalies nusausintos pelkės ir (ar) pievos, paviršinio vandens telkinių ir jų pakrančių teritorijos, gerai atliekančios ekologinio kompensavimo funkcijas.
- *Silpno geoekologinio potencialo gamtinio karkaso teritorijos* – vidutiniškai miškingos (40–60 %), intensyviai žemės ūkio gamybai naudojamo kaimiškojo kraštovaizdžio, nekompaktiškai užstatytų, padriko ar vienkieminio tipo kaimų teritorijos, nusausintos pelkės, sukultūrintos pievos, ganyklos, eksploatuojamų durpynų teritorijos ar jų dalys, tik patenkinamai atliekančios ekologinio kompensavimo funkcijas.
- *Pažeisto geoekologinio potencialo gamtinio karkaso teritorijos* – gamtinio karkaso mažai miškingos (20–40 %) teritorijos, esančios miestelio, kompaktiškai užstatytose Likėnų ir jų artimoje sukultūrintoje aplinkoje, didžiąja dalimi praradusios natūralią kraštovaizdžio struktūrą ir (arba) vertingiausias gamtinius elementus, jų dalis ir nebegalinčios arba galinčios tik iš dalies atlikti ekologinio kompensavimo funkcijas.
- Stipriai pažeisto (degraduoto) geoekologinio potencialo gamtinio karkaso teritorijos – teritorijos, praradusios natūralią kraštovaizdžio struktūrą, nebegalinčią atlikti ekologinio kompensavimo funkcijų, esančios intensyviai urbanizuotose, užstatytose teritorijose, kuriose iki 20 % ploto užima miškai, pavieniai medžiai ar jų grupės, medžių juostos, krūmai, želdynai, pievos, kiti gamtinio kraštovaizdžio elementai.“

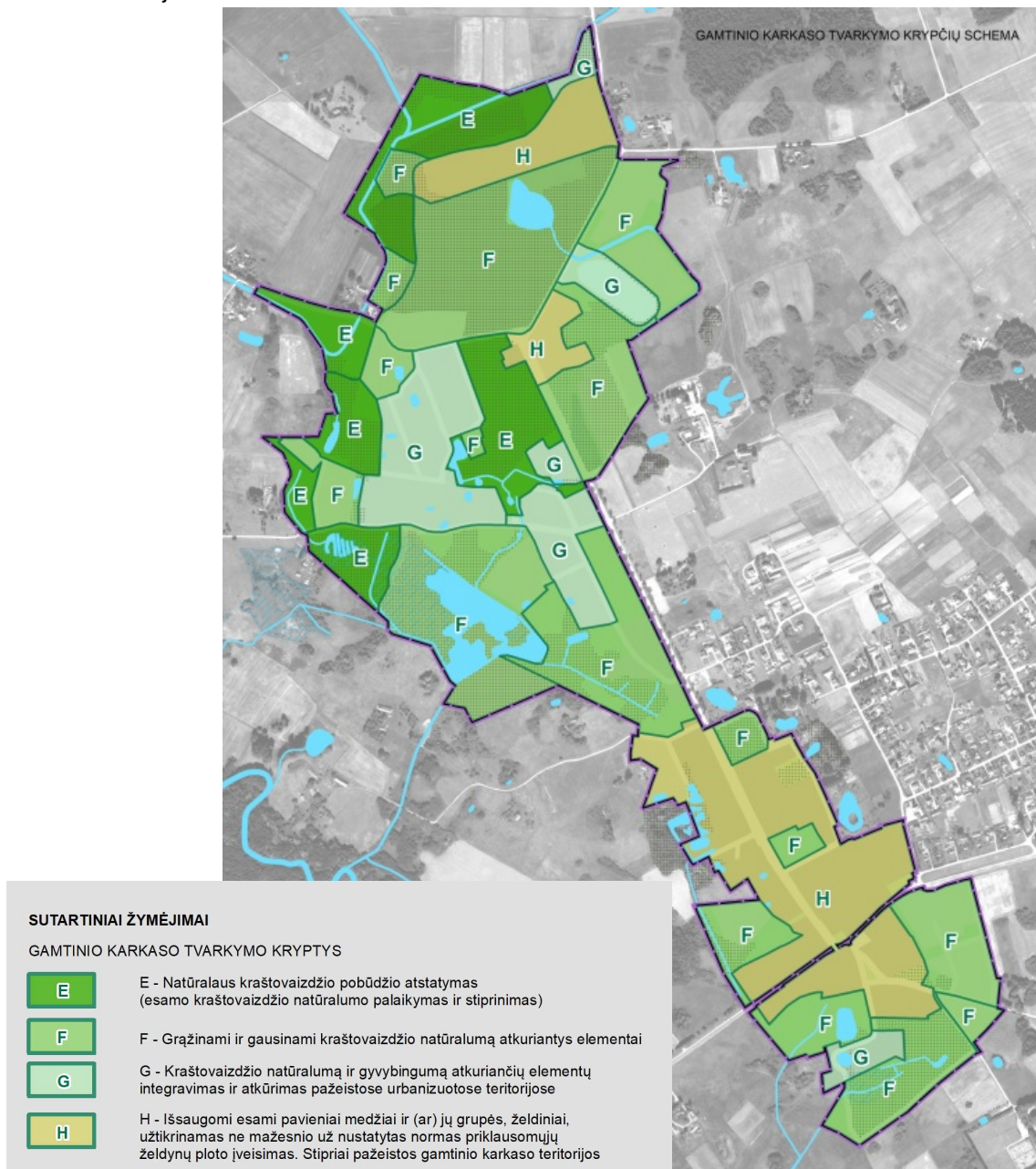
Patikimo geoekologinio potencialo gamtinio karkaso teritorijų planuojamoje teritorijoje neidentifikuota.

Įvertinant, kad teritorijoje esančios gamtinio karkaso teritorijos patiria tiesioginį ir netiesioginį antropogeninės veiklos poveikį, jų geoekologinio potencialo palaikymui reikalinga taikyti tam tikras kraštotvarkines priemones. Atsižvelgiant į gamtinio karkaso teritorijų geoekologinį potencialą (patikimas, ribotas, silpnas, pažeistas, stipriai pažeistas), yra nustatomos kraštovaizdžio natūralumo apsaugos ir formavimo tipus išreiškiančios gamtinio karkaso teritorijų tvarkymo kryptys:

- E – Natūralaus kraštovaizdžio pobūdžio atstatymas (esamo kraštovaizdžio natūralumo palaikymas ir stiprinimas) skirtas riboto geoekologinio potencialo gamtinio karkaso teritorijų tvarkymui. Šios tvarkymo krypties teritorijose būtinas atkuriamųjų priemonių taikymas gamtinės struktūros galioms stiprinti. Reikalingas pirminės natūralios augmenijos struktūros atkūrimas – medžių įveisimas, savaiminės reatūralizacijos skatinimas, didinant sumedėjusios augmenijos plotus. Sumedėjusios augmenijos plotų gausinimą būtina derinti su kraštovaizdžio estetinių savybių formavimu ir išlaikymu, Biržų regioniniam parkui taikomu reglamentavimu. Šios tvarkymo krypties plotai sudaro 15,38% visos planuojamos teritorijos. gamtinės
- F – Gražinami ir gausinami kraštovaizdžio natūralumą atkuriantys elementai. Ši tvarkymo kryptis yra skirta silpno geoekologinio potencialo gamtinio karkaso teritorijų tvarkymui, kur kraštovaizdžio formavimas susijęs su natūralios gamtinės aplinkos atkūrimu. Planuojamoje teritorijoje F vystymo kryptis yra dominuojanti – sudaro apie 49,88% visos planuojamos teritorijos. Teritorijose, kurioms taikoma minėta tvarkymo kryptis, būtinas žemėnaudos sąskaidos didinimas įveisiant įvairaus dydžio želdinių juostas bei grupes ir masyvus, neprieštaraujant Biržų regioninio parko reglamentavimui. F tvarkymo krypties plotuose išskiriama bene daugiausiai plotų naujiems želdynams formuoti (nustatant bendro naudojimo erdvių, želdynų teritorijos naudojimo tipą (BZ).
- G – Kraštovaizdžio natūralumą ir gyvybingumą atkuriančių elementų integravimas ir atkūrimas pažeistose urbanizuotose teritorijose. Ši tvarkymo kryptis skirta pažeisto geoekologinio potencialo

gamtinio karkaso teritorijų tvarkymui, numatant kad atkuriami kraštovaizdžio natūralumą atkuriantys elementai, išsaugomi esami pavieniai medžiai ir (ar) jų grupės, želdiniai, kiti natūralūs paviršiai, užtikrinamas ne mažesnio už nustatytas normas atskirųjų ir priklausomųjų želdynų ploto įveisimas, vykdomi vandens telkinių atkūrimo, teritorijų ir akvatorijų išvalymo nuo užteršimo ir kiti darbai, skirti gamtinio kraštovaizdžio ir jo vertybių apsaugai užtikrinti, neprieštaraujant Biržų regioninio parko reglamentavimui. Šios tvarkymo krypties plotai sudaro 13,00% visos planuojamos teritorijos.

- H – Išsaugomi esami pavieniai medžiai ir (ar) jų grupės, želdiniai, užtikrinamas ne mažesnio už nustatytas normas priklausomųjų želdynų ploto įveisimas. Tai taikoma stipriai pažeistoms gamtinio karkaso teritorijoms, kuriose turėtų būti užtikrinamas esamų želdynų grandžių palaikymas ir formavimas, priklausomųjų želdynų plotų normų užtikrinimas, išsaugojimas esamų pavienių medžių ir (ar) jų grupių. Šios tvarkymo krypties plotai sudaro 21,74% visos planuojamos teritorijos.



4.1. pav. Gamtinio karkaso tvarkymo kryptys

4.2. Saugomos teritorijos

Saugomose teritorijose veikla vykdoma vadovaujantis Saugomų teritorijų įstatymu, saugomų teritorijų planavimo dokumentais bei kitais veiklą jose reglamentuojančiais teisės aktais. Gyvenamosios vietovės, kuriai siekiama Likėnų kurortinės teritorijos statuso, bendrojo plano sprendiniai galioja tiek, kiek neprieštarauja saugomas teritorijas bei veiklą jose reglamentuojantiems teisės aktams.

Pagal Lietuvos Respublikos teritorijų planavimo įstatymo 4 straipsnio 4 punktą, Vyriausybės patvirtintų specialiojo teritorijų planavimo dokumentų sprendiniai turi aukštesnę teisinę galią už savivaldybės, savivaldybės dalies lygmens kompleksinio teritorijų planavimo dokumentų sprendinius ir privalomai taikomi savivaldybėms rengiant, keičiant ar koreguojant savivaldybės dalies lygmens teritorijų planavimo dokumentus.

Visa planuojamos teritorija yra Biržų regioniniame parke. Planuojama teritorija taip pat patenka į Tatulos kraštovaizdžio draustinį bei yra Padaičių geologinio draustinio gretimybėje.

Biržų regioninis parkas įsteigtas siekiant išsaugoti gamtos ir kultūros paveldo bei rekreacinio požiūriais vertingus Rytų Aukštaitijos kraštovaizdžio kompleksus, jų gamtinę ekosistemą bei kultūros paveldo vertybes, jas tvarkyti ir racionaliai naudoti. Pagal gamtos ir kultūros vertybių pobūdį, apsaugos formas ir rekreacinio bei gamybinio naudojimo galimybes paminėtose kompleksinės apsaugos teritorijose yra išskirtos funkcinės (funkcinio prioriteto) zonos. Planuojama teritorija patenka į konservacinio, apsauginio, gyvenamojo ir rekreacinio prioriteto zonas.

Planuojamoje teritorijoje yra trys gamtos paveldo objektai – šaltiniai: Smardonės (Likėnų reabilitacinės ligoninės teritorijoje), Salomėjos ir Likėnų šaltiniai.

4.1 lentelė. Saugomos teritorijos planuojamoje teritorijoje

Eil. Nr.	Pavadinimas	Ploto dalis planuojamoje teritorijoje, ha / visas ST plotas	Apsaugos tikslai
1.	Biržų regioninis parkas	123,28 / 14405,7	Išsaugoti Lietuvos karstinio regiono kraštovaizdį, jo gamtinę ekosistemą bei kultūros paveldo vertybes
2.	Tatulos kraštovaizdžio draustinis	40,46 / 1518,05	Išsaugoti Tatulos upės slėnio kraštovaizdį su vagoje ir slėnyje esančia smegduobių gausa, žemupyje esančiomis natūralių pievų buveinėmis, Smardonės upelį, Smardonės ir Salomėjos šaltinius, Ažuolpamūšės piliakalnį su gyvenviete, geologinį gamtos paminklą

Šaltinis: Lietuvos Respublikos saugomų teritorijų valstybės kadastras

4.2.lentelė. Gamtos paveldo objektai (GPO)

Eil. Nr.	Pavadinimas	Saugoma teritorija	Rūšis
1.	Likėnų šaltinis	Biržų regioninis parkas, Tatulos kraštovaizdžio draustinis	Hidrogeologinis gamtos paveldo objektas
2.	Salomėjos šaltinis	Biržų regioninis parkas, Tatulos kraštovaizdžio draustinis	Hidrogeologinis gamtos paveldo objektas
3.	Smardonės šaltinis	Biržų regioninis parkas	Hidrogeologinis gamtos paveldo objektas

Šaltinis: Lietuvos Respublikos saugomų teritorijų valstybės kadastras

4.3. Miškai

Gyvenamosios vietovės, kuriai siekiama Likėnų kurortinės teritorijos statuso, bendrojo plano teritorijoje yra vienas miško žemės plotas, kuris išskiriamas valstybiniu, tačiau ne valstybinės reikšmės, mišku.

Pažymime, kad dėl kitų miškų plotų, vadovaujantis Valstybinės miškų tarnybos direktoriaus 2020 09 16 įsakymu Nr. 282-20-V, buvo atliktas patikrinimas vietoje (Biržų miškų urėdijos Biržų girininkijos 680 kvartalo 22 taksaciniame sklype). Nustatyta, kad minėtas sklypas neatitinka miškui ir miško žemei keliamų reikalavimų. Atsižvelgiant į nustatytus faktus ir remiantis 2020 09 16 sprendimu dėl LR miškų valstybės

kadastro duomenų įrašymo/keitimo Nr. S-2009-64 buvo patikslinti LR miškų valstybės kadastro duomenys, išregistruojant Biržų miškų urėdijos Biržų girininkijos 680 kvartalo 22 taksacinį sklypą iš miško žemės ploto. Pagal LR miškų valstybės kadastro duomenis 680 kvartalo 22 taksacino sklypo miško plotų nėra, yra tik išlikę duomenys apie anksčiau patvirtintas miškų grupes. Minėtoje teritorijoje nėra miško žemės plotų ir jai netaikomi Miškų įstatymo apribojimai.

4.3.lentelė. Miškų grupės ir pogrupiai

Eil. Nr.	Miško grupė	Miško pogrupis	Plotas (ha)
1.	II B gr. Rekreaciniai miškai	Valstybinių parkų rekreacinių zonų miškai	0,55

Pažymime, kad miško žemė yra išskirta ne tik teis minėtu valstybiniu miško plotu, bet ir pietinėje planuojamos teritorijos dalyje, užstatomos žemės ūkio teritorijos (ZU) ir inžinerinės infrastruktūros koridorių (TK) teritorijų naudojimo tipuose. Miško žemės pavertimo kitomis naudmenomis tvarką nustato Vyriausybė. Miško žemės pavertimas kitomis naudmenomis galimas vadovaujantis LR Miškų įstatymo 11 straipsniu.

4.4. Želdynai

Siekiant išsaugoti kraštovaizdžio struktūrą, biologinę įvairovę ir istorinę vertę, palaikyti teritorijos ekologinį stabilumą, gerinti žmonių gyvenamosios ir darbo aplinkos sąlygas, yra formuojama želdynų sistema. Želdynų sistema turi atspindėti būdingus gamtinius ir kultūrinius kraštovaizdžio struktūros elementus, užtikrinti gyventojų rekreacinius poreikius.

Planuojamoje teritorijoje želdynų sistemą sudaro:

- atskirieji želdynai – parkai, skverai, žaliosios jungtys;
- priklausomieji želdynai.

Atskirieji želdynai. Vadovaujantis Atskirųjų rekreacinės paskirties želdynų plotų normomis, atskirųjų rekreacinės paskirties želdynų plotas (m²) tenkantis vienam gyventojui numatomas miestuose, miesteliuose, kurortuose. Atitinkamai minėtos normos turėtų būti taikomos planuojamos teritorijos ribose tik Pabiržės mstl. Miesteliams numatomi reikalavimai centriniams želdynams – 15 m². Esamos būklės įvertinime identifikuota, kad Pabiržės mstl. 2018 m. buvo – 290 gyventojų (Likėnų k. – 22). Tokiu atveju, Pabiržės miestelyje turėtų būti 4350 m² centrinis želdynas.

Tačiau urbanistinė struktūra, kaip ir gamtinė struktūra nesiformuoja pagal administracines gyvenamųjų vietovių ribas, jos turi savo vystymosi principus. Todėl teikiant šio bendrojo plano želdynų sistemos sprendinius buvo vertinama visa planuojama teritorija, vienodai jai taikant vystymo principus.

Atskirieji želdynai pagal Žemės įstatyme nustatytą pagrindinę tikslinę žemės naudojimo paskirtį priskiriami kitos paskirties žemei, o pagal naudojimo būdą – atskirųjų želdynų teritorijoms, išskyrus želdynus – kultūros paveldo objektus, kurie priskirti konservacinės paskirties žemei.

Planuojamos teritorijos ribose, siekiant įgyvendinti užsibrėžtus strateginius teritorijos vystymo tikslus, taip pat siekti kurortinės teritorijos statuso, ypač svarbus atskirųjų želdynų sistemos vystymas. Reikalavimų kurorto ir kurortinės teritorijos statusui suteikti tvarkos apraše numatyta, kad gyvenamojoje vietovėje, kuriai siekiama kurortinės teritorijos statuso, turi būti:

- rekreacinių išteklių – gyvenamųjų vietovių želdinių ir vandens telkinių ir jų pakrančių, tinkamų žmonių poilsiui ir pramogoms, ir speciali infrastruktūra naudoti šiuos išteklius sveikatinimo, turizmo ir poilsio reikmėms;
- gyvenamojoje vietovėje, kuriai siekiama kurortinės teritorijos statuso, turi būti ne mažiau kaip 30 procentų viso vietovės ploto užimančių rekreacinių želdynų, vandens telkinių ir žmonių poilsiui ir pramogoms tinkamų jų pakrančių. Vienam gyventojui tenkantis želdynų plotas (kv. metrais) turi

būti ne mažesnis už aplinkos ministro nustatytą atskirųjų rekreacinės paskirties želdynų plotų normą.

Įvertinant ir planuojamos teritorijos padėtį Biržų regioniniame parke, siekiama formuoti funkciškai tikslingą ir kompoziciškai vientisą želdynų sistemą, palaikyti ekologinį stabilumą ir gerinti žmonių rekreacinės, gyvenamosios ir darbo aplinkos sąlygas. Pagrindiniai želdynų vystymo principai:

- planuojamos teritorijos pagrindinėje kompozicinėje ašyje veikia želdynų plotai;
- naujoms želdynų teritorijoms formuoti teikiamas prioritetas Tatulos kraštovaizdžio draustinio teritorijoje, ties teritorijomis, kuriose yra paviršiniai vandens telkiniai, vandens tėkmės, teritorijoms, kuriose šiai dienai jau yra medžių ir krūmų grupės;
- į želdynų sistemą integruojamos teritorijos prie Smardonės, Salomėjos, Likėnų šaltinių
- išlaikoma ir vystoma Pabiržės (bažnyčios) parko teritorija;
- Likėnų parkas, dėl tiesioginio poveikio reabilitacijai bei gydymui, vaizduojamas specializuoto komplekso (Likėnų reabilitacijos ligoninės) sudėtine dalimi, tačiau jo prieinamumas visuomenei yra atviras, jis yra neatsiejama želdynų sistemos dalis;
- želdynų plotai pagal galimybes jungiami tarpusavyje įtraukiant į bendrą sistemą.
- sudaromos sąlygos suformuoti ne mažiau kaip 30 procentų viso vietovės ploto užimančių rekreacinių želdynų, vandens telkinių ir žmonių poilsiui ir pramogoms tinkamų jų pakrančių.
- vienam gyventojui tenkantis želdynų plotas (kv. metrais) yra ne mažesnis už aplinkos ministro nustatytą atskirųjų rekreacinės paskirties želdynų plotų normą.

Želdynų plotai prioritetu yra formuojami bendro naudojimo erdvių, želdynų teritorijos (BZ) naudojimo tipų plotuose ir pagal poreikį galimi kituose teritorijų naudojimo tipuose (žr. Pagrindinio brėžinio Teritorijų naudojimo reglamentų lentelėje). Pagrindiniai želdynų struktūrą sudarantys želdynų plotai diferencijuoti pagal naudojimo intensyvumą, o jų teritorinė lokacija pateikiama Gamtinės aplinkos, nekilnojamojo kultūros paveldo apsaugos ir naudojimo brėžinyje.

4.4..lentelė. Želdynai planuojamoje teritorijoje

Eil. Nr.	Želdyno indeksas / teritorijos pavadinimas	Paskirtis
1.	M1 / Esamos kapinės	Memorialinės paskirties - pažintiniam lankymui, ramiam poilsiui
2.	M2 / Esamos kapinės	Memorialinės paskirties - pažintiniam lankymui, ramiam poilsiui
3.	P1 / Želdynų plotas (Likėnų ir Smardonės gatvių sankirtos pietvakarinėje pusėje)	Rekreacinės paskirties - ramiam ir aktyviam poilsiui, pramogoms. Siūlomi plėtoti pėsčiųjų pažintinio turizmo takai, siūloma įrengti vaikų žaidimo, treniruoklių, aikšteles, galimi mažieji kraštovaizdžio architektūros statiniai.
4.	P2 / Pabiržės (bažnyčios) parkas	Rekreacinės paskirties - ramiam ir aktyviam poilsiui, pramogoms. Siūloma įrengti vaikų žaidimo, treniruoklių, aikšteles, galimi mažieji kraštovaizdžio architektūros statiniai.
5.	P3 / Želdynų plotas esamo durpyno pietrytinėje pusėje	Rekreacinės paskirties - ramiam poilsiui. Per parką driekiasi pėsčiųjų pažintinio turizmo takai, galimi mažieji kraštovaizdžio architektūros statiniai.
6.	P4 / Želdynų plotas esamo durpyno šiaurės-vakarų pusėje	Rekreacinės paskirties - ramiam poilsiui. Per parką driekiasi pėsčiųjų pažintinio turizmo takai, galimi mažieji kraštovaizdžio architektūros statiniai.
7.	P5 / Želdynų plotas apimantis Salomėjos ir Likėnų šaltinius	Rekreacinės paskirties - ramiam poilsiui. Per parką driekiasi pėsčiųjų pažintinio turizmo takai, galimi mažieji kraštovaizdžio architektūros statiniai.
8.	P6 / Želdynų plotas esamo durpyno šiaurės-rytų dalyje	Rekreacinės paskirties - ramiam poilsiui. Per parką driekiasi pėsčiųjų pažintinio turizmo takai, galimi mažieji

Eil. Nr.	Želdyno indeksas / teritorijos pavadinimas	Paskirtis
		kraštovaizdžio architektūros statiniai.
9.	P7 / S4 / Želdynų plotai prie vandens telkinio planuojamos teritorijos pietinėje dalyje	Rekreacinės paskirties - ramiam ir aktyviam poilsiui, pramogoms. Siūloma įrengti vaikų žaidimo, treniruoklių, aikšteles, galimi mažieji kraštovaizdžio architektūros statiniai.
10.	S1 / Želdynų plotas (prie Likėnų g. socialinės infrastruktūros teritorijos šiaurinėje pusėje)	Rekreacinės paskirties - ramiam ir aktyviam poilsiui, pramogoms. Siūloma įrengti vaikų žaidimo, treniruoklių, aikšteles, galimi mažieji kraštovaizdžio architektūros statiniai.
11.	S2 / Želdynų plotas (prie Likėnų g. socialinės infrastruktūros teritorijos šiaurinėje pusėje)	Rekreacinės paskirties - ramiam ir aktyviam poilsiui, pramogoms. Siūloma įrengti vaikų žaidimo, treniruoklių, aikšteles, galimi mažieji kraštovaizdžio architektūros statiniai.
12.	S3 / Želdynų plotas šalia Likėnų g. (netoli Likėnų ir Taikos g. sankryžos)	Rekreacinės paskirties - ramiam ir aktyviam poilsiui, pramogoms. Siūloma įrengti vaikų žaidimo, treniruoklių, aikšteles, galimi mažieji kraštovaizdžio architektūros statiniai.
13.	S4 / Želdynų plotai prie Biržų g.	Rekreacinės paskirties - ramiam ir aktyviam poilsiui, pramogoms. Siūloma įrengti vaikų žaidimo, treniruoklių, aikšteles, galimi mažieji kraštovaizdžio architektūros statiniai.
14.	S5 / Želdynų plotas teritorijos pietinėje dalyje, Pabiržės parko gretimybėje	Rekreacinės paskirties - ramiam ir aktyviam poilsiui, pramogoms.
15.	S6 / Želdynų plotas Pabiržės miestelio centrinėje dalyje Biržų ir Likėnų g. sankirtoje	Rekreacinės paskirties - ramiam ir aktyviam poilsiui, pramogoms.
16.	S7 / Bažnyčios aikštė	Rekreacinės paskirties - ramiam ir aktyviam poilsiui, pramogoms.
17.	S8 / Želdynų plotas (prie Likėnų g. socialinės infrastruktūros teritorijos pietinėje pusėje)	Rekreacinės paskirties - ramiam poilsiui.
18.	S9 / Želdynų plotas (tarp Likėnų g. ir Dobilų g.)	Rekreacinės paskirties - ramiam poilsiui.
19.	S10 / Želdynų plotas (šiaurinėje teritorijos dalyje tarp daugiabučio užstatymo ir vandenvietės teritorijos)	Rekreacinės paskirties - ramiam ir aktyviam poilsiui, pramogoms. Siūloma įrengti vaikų žaidimo, treniruoklių, aikšteles, galimi mažieji kraštovaizdžio architektūros statiniai.
20.	S11 / Želdynų plotas į pietus nuo Pabiržės Švč. Trejybės bažnyčios	Rekreacinės paskirties - ramiam ir aktyviam poilsiui, pramogoms. Siūloma įrengti vaikų žaidimo, treniruoklių, aikšteles, galimi mažieji kraštovaizdžio architektūros statiniai.
21.	ZJ1, ZJ2, ZJ3, ZJ4, ZJ5, ZJ6, ZJ7, ZJ8, ZJ9, ZJ10	Rekreacinės ir apsauginės paskirties – ryšių tarp žaliųjų plotų sistemos sudedamųjų dalių užtikrinimui

* - Želdyno indeksas pažymėtas Gamtinės aplinkos, nekilnojamojo kultūros paveldo apsaugos ir naudojimo brėžinyje.

Numatomi želdynų plotai sudaro 37,39 ha, 30,35% visos planuojamos teritorijos (iš jų memorialinės paskirties – 0,21ha, rekreacinės paskirties želdynų – 37,18 ha atitinkamai 0,17% ir 30,18%). Tokiu atveju būtų tenkinama vienam gyventojui tenkančio rekreacinės paskirties želdynų ploto norma ne tik Pabiržės miesteliui, bet ir visai planuojamai. Jei 2018 metais Pabiržės ir Likėnų gyvenvietėse buvo 312 gyventojų, tai vienam gyventojui tenkantis atskirųjų rekreacinės paskirties želdynų plotas būtų – 1191 m². O skaičiuojant ir Likėnų parką specializuotų kompleksų teritorijoje, kuris preliminariai išskirtas 13,72 ha plote, rekreacinių želdynų plotas sudarytų 41,31 % visos planuojamos teritorijos bei vienam gyventojui tenkantis atskirųjų rekreacinės paskirties želdynų plotas būtų – 1631 m².

Šiai dienai daliai želdynų plotų yra suformuoti žemės sklypai. Kitiems, naujai numatomiems atskirųjų želdynų plotams formuoti gali būti vykdomas ir žemės paėmimas visuomenės poreikiams (teisės aktų

nustatyta tvarka). Šio bendrojo plano reglamentavimu sudaromos sąlygos numatyti atskiruosius želdynus ne tik bendro naudojimo erdvių, želdynų teritorijos naudojimo tipe, bet ir kituose. Tačiau atskirųjų želdynų formavimui prioritetas vis tiek išlika bendro naudojimo erdvių, želdynų teritorijose. Žemės sklypuose, patenkančiuose į bendro naudojimo teritorijų tipą (kol nevykdomas jų paėmimas visuomenės poreikiams), gali būti vykdoma veikla pagal esamą žemės paskirtį bei naudojimo būdą, įregistruotą Nekilnojamojo turto registre iki šio bendrojo plano įsigaliojimo dienos. Tokiu atveju veikla vykdoma vadovaujantis Biržų regioninio parko apsaugos reglamentu, kitais veikslių saugomose teritorijose reglamentuojančiais teisės aktais bei dokumentais.

Priklausomieji želdynai. Priklausomųjų želdynų normų (plotų) nustatymo tvarką reglamentuoja Priklausomųjų želdynų normų (plotų) nustatymo tvarkos aprašas. Priklausomieji želdynai yra skirti aplinkos kokybės gerinimui, visuomenės sveikos gyvensenos poreikių tenkinimui, teritorijos ekologinio stabilumo palaikymui.

Priklausomųjų želdynų norma nustatoma atsižvelgiant į žemės sklypo, kuriam želdynai priklauso, žemės sklypo naudojimo būdą. Visuomeninės paskirties teritorijose priklausomųjų želdynų norma nustatoma pagal žemės sklypo naudojimo būdą bei atsižvelgiant į pastatų paskirtį. Priklausomųjų želdynų plotų procentinė dalis, pagal Priklausomųjų želdynų normų (plotų) nustatymo tvarkos aprašą, išskirta Pagrindinio brėžinio Teritorijų naudojimo reglamentų lentelėje. Pažymėtina, kad visais atvejais priklausomųjų želdynų plotai nustatomi pagal aktualią Priklausomųjų želdynų normų (plotų) nustatymo tvarkos aprašo redakciją.

4.5. Šiaurės Lietuvos karstinis regionas

Visa planuojama teritorija patenka į Šiaurės Lietuvos karstinį regioną - teritoriją, kurioje tirpstant gipsui formuojasi požeminės tuštumos, o žemės paviršiuje aptinkama senų ir atsiranda naujų smegduobių. Dėl to planuojamai teritorijai taikomos Lietuvos Respublikos specialiųjų žemės naudojimo sąlygų įstatymo nuostatos dėl karstinio regiono. Pažymima, kad minėtose nuostatose tai pat numatyti apribojimai vykdant urbanizacijos plėtrą - Šiaurės Lietuvos karstiniame regione draudžiama: išleisti (infiltruoti) nevalytas nuotekas į gruntą; vykdyti ūkinę veiklą, neįvertinus poveikio paviršiniams, požeminiams vandenims (ši nuostata taikoma ūkinei veiklai, kuriai pagal Planuojamos ūkinės veiklos poveikio aplinkai vertinimo įstatymą privaloma atlikti planuojamos ūkinės veiklos poveikio aplinkai vertinimo procedūras); statyti statinius be nustatyta tvarka atliktų ir įregistruotų inžinerinių geologinių ir geotechninių tyrimų rezultatų (ši nuostata netaikoma nesudėtingiems statiniams, išskyrus gyvenamosios paskirties pastatus).

4.6. Naudingosios iškasenos

Planuojamos teritorijos ribose yra Likėnų telkinys, kuris užregistruotas žemės gelmių registre ir yra naudojamas nuo 1986 metų. Jis taip pat prie eksploatuojamų telkinių yra priskirtas Biržų rajono savivaldybės teritorijos bendrajame plane. Likėnų reabilitacijos liginė šalia esančiu durpių telkiniu šiai dienai nesinaudoja, tačiau būtų tikslinga durpės, esančias vos 1 km atstumu nuo liginės, naudoti liginų gydymui. Tai žemapelkinio tipo durpės, klodo storis siekia 2 m, maitinamas Tatulos horizonto sulfatinio vandeniu. Lietuvoje nėra kito gydomųjų durpių telkinio, kuris būtų maitinamas sulfatinio požemio vandeniu. Durpės plačiai taikomos aplikacijų pavidalu ant odos, sergant sąnarių, periferinės nervų sistemos, raumenų, virškinimo ligomis bei įvairiais lėtiniais uždegiminiais susirgimais.

Telkinio teritorijai yra parengtas Biržų rajono Likėnų telkinio gydomųjų durpių telkinio išteklių dalies naudojimo planas (plano rengimo pagrindas – 2017-11-10 Lietuvos geologijos tarnybos prie Aplinkos ministerijos sprendimas Nr. S32-17, planavimo organizatorius – VŠĮ Respublikinė Panevėžio liginė,

TPD Nr. S-VT-36-19-703, planavimo tikslai: suprojektuoti racionalų ir saugų žemės gelmių išteklių iškasimą, kasybos metu paveiktų plotų rekultivavimą, suderinti fizinių ir juridinių asmenų, savivaldybių bei valstybės interesus dėl teritorijos naudojimo ir veiklos plėtojimo joje sąlygų).

Likėnų telkiniui išskiriamas teritorijos naudojimo tipas - naudingųjų iškasenų teritorija - neužstatyta teritorija, skirta naudingosioms iškasenoms eksploatuoti. Prie naudingųjų iškasenų (durpių) telkinio planuojamas įvažiavimas iš Pušų g. Užbaigus durpių kasybą, teritorijoje durpynas renatūralizacijos būdu bus rekultivuotas į pelkę (šlapžemę). Atlikus planuojamos teritorijos rekultivaciją, įvertinus liekaninį kasybos poveikį aplinkai, baigus naudingosios iškasenos eksploatavimą, žemės sklypui pagrindinė naudojimo paskirtis keičiama į miškų ūkio (M), galimi naudojimo būdai: ekosistemų apsaugos miškų sklypai (M1), apsauginių miškų sklypai (M3).

4.5. lentelė. Nudingųjų iškasenų telkiniai planuojamoje teritorijoje

Nudingųjų iškasenų telkinio kodas	Telkinio pavadinimas	Išteklių rūšis	Būklė	Telkinio plotas (ha) / dalis planuojamoje teritorijoje
2408	Likėnai / durpės	Durpės	Naudojamas	5,21 / 4,47

5. NEKILNOJAMASIS KULTŪROS PAVELDAS

Bet kokia veikla į Nekilnojamųjų kultūros vertybių registrą įrašytuose objektuose, kultūros paveldo teritorijose bei jų apsaugos zonose reglamentuojama Nekilnojamojo kultūros paveldo apsaugos įstatymo ir poįstatyminių aktų nustatyta tvarka. Prieš vykdant žemės judinimo darbus, registruotų kultūros vertybių teritorijose, turi būti atlikti archeologiniai tyrimai. Planuojamai teritorijai bei jos tvarkymo ir naudojimo režimui nustatyti, vadovaujasi kultūros paveldo objektų ir vietovių Nekilnojamojo kultūros paveldo vertinimo tarybos aktais bei nuolat atnaujinama Kultūros vertybių registro informacija.

Rengiamo bendrojo plano teritorijoje, vadovaujantis Kultūros vertybių registro duomenimis, yra vienas nekilnojamojo kultūros paveldo objektas - Klebonijos ir bažnyčios pastatų kompleksas, unikalus objekto kodas 1312.

Gretimybėje identifikuojami 3 Nekilnojamojo kultūros paveldo objektai (pateikiami 5.1 lentelėje).

Bendrojo plano sprendiniai atitinka integralios kultūros paveldo apsaugos sampratą – siekiama kultūros paveldo objektų išsaugojimo, skatinant jo naudojimą visuomenės reikmėms.

Kultūros paveldo objektų ir vietovių teritorijose bei jų apsaugos zonose veikla vykdoma vadovaujantis Nekilnojamojo kultūros paveldo apsaugos įstatymo (toliau – NKPAI), 22 str. 1, 2, 3 dalių reikalavimais. Kultūros paveldo objektų, esančių valstybiniame parke (Biržų regioniniame parke) tvarkymo ir naudojimo sąlygas nustato Nekilnojamojo kultūros paveldo apsaugos (toliau NKPAI) 21 str. ir Saugomų teritorijų įstatymai. Valstybiniuose parkuose esančios kultūros paveldo vietovės, kultūriniai draustiniai ir kultūriniai rezervatai – tvarkomi pagal valstybinių parkų planavimo schemas (ribų ir tvarkymo planus).

5.1. lentelė. Nekilnojamojo kultūros paveldo objektai

Unikalus objekto kodas	Pavadinimas	Adresas	Statusas	Reikšmingumo lygmuo	Kiti kodai
STATINIŲ KOMPLEKSAI (statiniai architektūrinis (inžinerinis, želdinių, sakralinis ir t.t.) vertingųjų savybių pobūdis)					
1312	Klebonijos ir bažnyčios pastatų kompleksas (patenka į planuojamą teritoriją)	Biržų rajono sav., Pabiržės sen., Pabiržės mstl., Bažnyčios a. 7	Valstybės saugomas		G172K; Nr. Lietuvos Respublikos kultūros paminklų sąrašė AŧV320

Unikalus objekto kodas	Pavadinimas	Adresas	Statusas	Reikšmingumo lygmuo	Kiti kodai
82	Pabiržės (Balandiškių) buv. dvaro sodybos fragmentai (planuojamos teritorijos gretimybėje)	Biržų rajono sav., Pabiržės sen., Balandiškių k.	Registrinis	Vietinis	Nr. naujai išaiškinamųjų sąrašė 206 Nr. laikinosios apskaitos sąrašė 413/713
ĮVYKIŲ VIETOS, KAPINĖS, PAMINKLAI, memorialinis, istorinis vertingųjų savybių pobūdis					
31903	Lietuvos partizanų kapas (planuojamos teritorijos gretimybėje)	Biržų rajono sav., Pabiržės sen., Gerkiškių k.	Registrinis	Nacionalinis	
20611	Borovskių šeimos antkapinis paminklas (planuojamos teritorijos gretimybėje)	Biržų rajono sav., Pabiržės sen., Pabiržės mstl.	Registrinis	Vietinis	209

Duomenų šaltinis: Kultūros paveldo departamento prie Kultūros ministerijos Kultūros vertybių registro duomenys <https://kvr.kpd.lt/#/static-heritage-search>

6. REKREACINIS POTENCIALAS

Siekiant įgyvendinti planuojamos teritorijos vieną pagrindinių strateginių vystymosi kryptį – pasiekti kurortinės teritorijos statusą, ypač svarbu išplėtoti rekreacinę veiklą ir infrastruktūrą. Tuo labiau, jog planuojamoje teritorijoje rekreacinių išteklių yra pakankamai, reikia tik pritaikyti turimą potencialą.

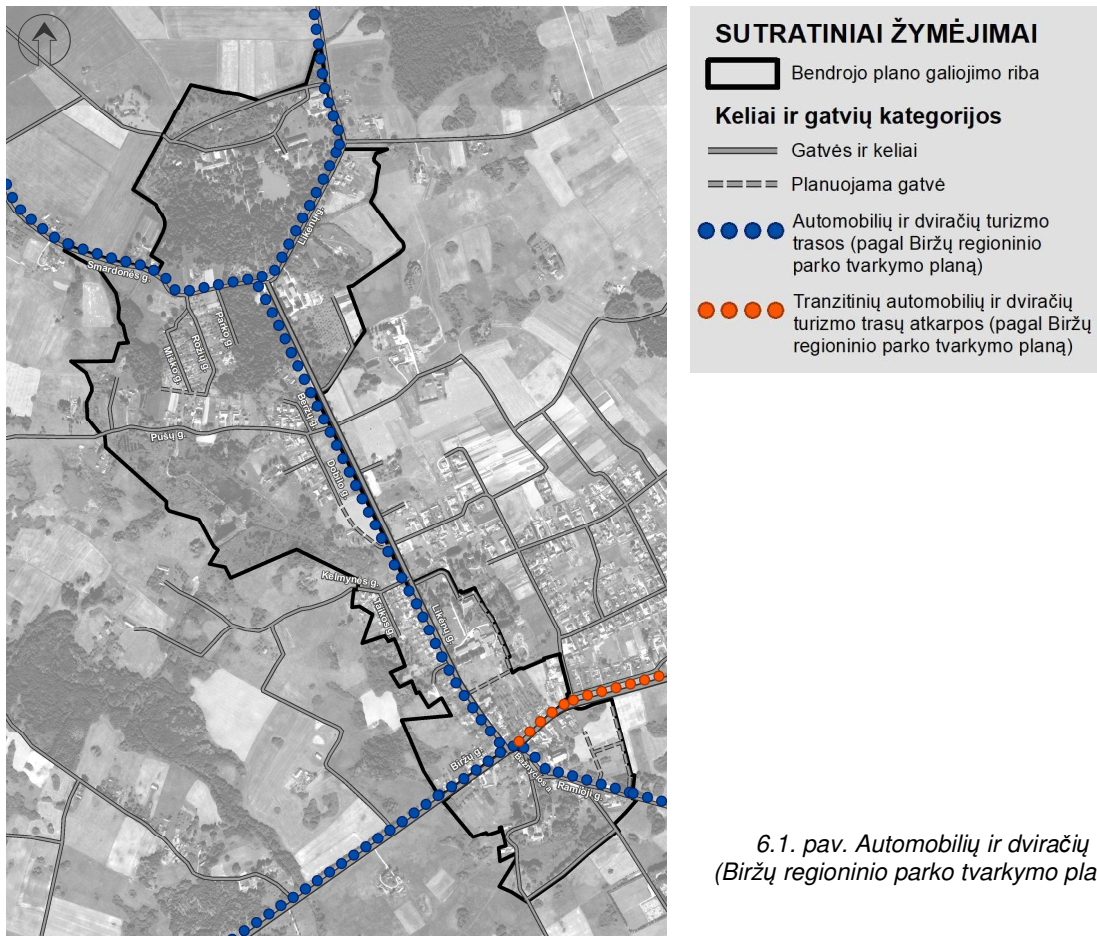
Galiojančio Biržų rajono bendrojo plano Gamtos ir kultūros paveldo teritorijos bei rekreacijos ir turizmo plėtojimo brėžinyje išskirtini rekreacinio aptarnavimo centrai, kur numatyta, kad Likėnai su aplinkinėmis teritorijomis yra rajoninio lygmens rekreacinio aptarnavimo centras, išsiskiriantis pažintiniu turizmu, poilsiu gamtoje ir kurortiniu gydymu.

Rekreacinio potencialo vystymo sprendinių nuostatos:

- Sudaryti sąlygas vietos gyventojų ir lankytojų poilsiui.
- Sudaryti sąlygas sveikatingumo turizmui vystyti.
- Teritorijoje numatomas tam tikrus želdynus ir esamus vandens telkinius pritaikyti žmonių poilsiui ir pramogoms.
 - ✓ *Formuojami rekreacinės paskirties želdynai skirti ramiam ir aktyviam poilsiui, pramogoms. Siūloma įrengti takus, vaikų žaidimo, treniruoklių, aikštes, galimi mažieji kraštovaizdžio architektūros statiniai.*
 - ✓ *Pietinėje teritorijos dalyje, Pabiržės bendruomenės namų ir Klebonijos bei bažnyčios pastatų komplekso gretimybėje, esančią teritoriją su tvenkiniu tikslinga pritaikyti gyventojų ir lankytojų poilsiui su infrastruktūra tvenkinio pakrantėje, siūloma įrengti paplūdimį, atokvėpio vietą.*
 - ✓ *Šiaurinėje teritorijos dalyje esanti miškinga teritorijos dalis tarp sodų užstatymo, Likėnų g. ir Likėnų parko siūloma ramiam poilsiui, įrengiant pasivaikščiojimui skirtus takus.*
 - ✓ *Kiti mažesni žmonių poilsiui ir pramogoms potencialūs želdynai ir juose vystytinos veiklos pateikti skyriuje 4.4. Želdynai.*
- Išvystyti rekreacinių teritorijų, objektų, takų infrastruktūrą.
 - ✓ *Siūloma formuojamame Reabilitacinio gydymo ir paslaugų teikimo centre steigti turizmo informacijos centrą. Šiuo metu Likėnuose turizmo informacijos centro nėra, ant Pabiržės seniūnijos pastato yra pritvirtintas informacinis stendas, kuriuo turistai gali naudotis visą parą ir gauti informaciją apie juos dominančius netoliese esančius objektus. Poilsiautojai detalesnę informaciją apie rajono lankytinas vietas gali gauti Biržų turizmo informacijos centre.*
 - ✓ *Formuojamas vientisas takų tinklas jungiantis įvairius objektus (taip pat paslaugas teikiančius), gamtinius elementus, rekreacijai skirtas teritorijas. Siekiama sukurti patogesnį ir patrauklų judėjimą pėsčiomis ir dviračiais. Takai turi būti numatyti taip, kad būtų galima integruotis ir į atskirųjų želdynų vietinius takus. Vystant takų struktūrą prioritetą teikti takų trasų žiedinimui. Planuoti pažintinį taką, apjungiantį teritorijai svarbius gamtinius objektus - pradedant prie Smardonės šaltinio, tęsiant link Salomėjos šaltinio, toliau į pietus pasiekiant Likėnų šaltinį, palei naudingųjų durpių telkinį iki Likėnų g. (netoli Taikos g.).*
 - ✓ *Salomėjos šaltinio gretimybėje siūlomi gamtinio objekto lankymui skirti objektai: automobilių aikštelė, atokvėpio vieta (pagal Biržų regioninio parko TP).*
- Sudaryti sąlygas apgyvendinimo, maitinimo ir pramogų infrastruktūros, veiklų orientuotų ir į sveikatos turizmą plėtrai.
 - ✓ *Pabiržės centrinėje dalyje ir formuojamame reabilitacinio gydymo ir paslaugų teikimo centre plėsti / steigti bendrąsias ir specializuotas paslaugas: maitinimo, apgyvendinimo paslaugų, poilsio ir pramogų organizavimo, paslaugas susijusias su sveikatinimu, poilsiui ir pramogoms skirto inventoriaus nuoma, informacijos apie vietos gamtinę ir kultūrinę aplinką teikimu, ekskursijų organizavimu. Šiuo metu, planuojamoje teritorijoje, apgyvendinimo paslaugas gali teikti tik Likėnų reabilitacijos ligoninė ir vasaros laikotarpiu Pabiržės pagrindinė mokykla (žmonės apgyvendinami mokyklos bendrabutyje). Likėnų reabilitacijos ligoninės gyvenamajame korpuse gyventojams siūlomi patogūs, jaukūs, šiuolaikiškai įrengti vienviečiai*

ir dviviečiai bei neįgaliųjų poreikiams pritaikyti kambariai. Plečiant jau esamą apgyvendinimo infrastruktūrą, siūloma apgyvendinimo, maitinimo paslaugas prioritetu teikti formuojamame reabilitacinio gydymo ir paslaugų teikimo centre, greta Likėnų reabilitacinės ligoninės ar mišrioje centro teritorijoje.

Planuojamą teritoriją kerta Biržų rajono autoturizmo ir dviračių trasos, o tai ženkliai prisideda prie rekreacinio vietos potencialo naudojimo. Pagal Biržų regioninio parko tvarkymo planą, automobilių ir dviračių turizmo trasos išsidėsto lygiagrečiai krašto kelio Nr.125, rajoninio kelio Nr.1302, Likėnų g., Smardonės g., Ramiosios g.



6.1. pav. Automobilių ir dviračių turizmo trasos. (Biržų regioninio parko tvarkymo plano sprendiniai)

Vadovaujantis Reikalavimų kurorto ir kurortinės teritorijos statusui suteikti tvarkos aprašu, **kurortinei teritorijai taikomi reikalavimai:**

I. REIKALAVIMAI DĖL INŽINERINIŲ TINKLŲ IR SUSISIEKIMO KOMUNIKACIJŲ	
Karšto ir šalto vandens, šilumos tiekimo tinklai	Yra (detalesiau šio aiškinamojo rašto 8 skyriuje).
Elektros energijos tiekimo ir nuotolinio ryšio (telekomunikacijų) tinklai	Yra (detalesiau šio aiškinamojo rašto 8 skyriuje).
Nuotekų šalinimo tinklai	Yra (detalesiau šio aiškinamojo rašto 8 skyriuje).
Kelių ir gatvių tinklas su savivaldybės	Suformuotas gatvių tinklas, sudaromos sąlygos reikalavimo atitikčiai.

tarybos patvirtintu vietinės reikšmės kelių (gatvių) sąrašu	
Tolimojo ir vietinio viešojo transporto sistema, užtikrinanti gyvenamosios vietovės ar jos dalies pasiekiamumą	<i>Suformuoti susisiekimo infrastruktūros koridoriai, tinkami (tenkinant pasiekiamumo normas) išdėstytos viešojo transporto stotelės, sudaromos sąlygos reikalavimo įgyvendinimui.</i>
Viešosios elektromobilių įkrovimo prieigos	<i>Rekomenduojama paslaugų ar gretimoje teritorijoje, prie siūlomo turizmo informacijos centro.</i>
Dviračių ir pėsčiųjų takai	<i>Numatomi šio bendrojo plano sprendiniuose, sudaromos sąlygos reikalavimo atitikčiai (detaliau šio aiškinamojo rašto 8 skyriuje).</i>
Viešieji tualetai	<i>Rekomenduojama numatyti paslaugų ar gretimoje teritorijoje, prie siūlomo turizmo informacijos centro ir Pabiržės miestelio centrinėje dalyje, sudaromos sąlygos reikalavimo įgyvendinimui.</i>
Paplūdimys (-iai), atitinkantis (-ys) sveikatos apsaugos ministro nustatytus reikalavimus	<i>Rekomenduojama numatyti prie Pabiržės miestelio centrinėje esančio vandens telkinio. Perspektyvoje galimai įveikinti naudingųjų iškasenų iš eksploatuotas teritorijas, kuriose formuojasi vandens telkiniai. Sudaromos sąlygos reikalavimo įgyvendinimui.</i>
Atviros ar uždaros slidinėjimo trasos arba prielaukos, arba pažintiniai takai kartu su tai paslaugai teikti reikalingo inventoriaus nuoma	<i>Numatomi pažintiniai takai, sudaromos sąlygos reikalavimo įgyvendinimui.</i>
Sveikatai palankus mikroklimatas, kurio įvertinimo kriterijus nustato sveikatos apsaugos ministras	<i>Neplanuojami objektai, kurie gali paveikti sveikatai palankų mikroklimatą. Jis gerinamas numatant naujus atskirųjų želdynų plotus. Sudaromos sąlygos reikalavimo įgyvendinimui.</i>
Savivaldybės tarybos patvirtinti darnaus judumo mieste planas ir susisiekimo komunikacijų specialusis planas, kuriuose nurodoma planuojamos ar esamos viešojo transporto sąveikos su privačiu transportu aikštelės (angl. Park & Ride, Bike & Ride), viešųjų dviračių (angl. Bike sharing) paėmimo ir (arba) grąžinimo stotys, dviračių nuomos, remonto punktai, dviračių statymo galimybės ir kita	<i>Numatoma (detaliau šio aiškinamojo rašto 7 skyriuje) bei sudaromos sąlygos reikalavimo įgyvendinimui.</i>
II. APLINKOS APSAUGOS REIKALAVIMAI	
Aplinkos oro užterštumo lygis negali viršyti aplinkos ministro ir sveikatos apsaugos ministro nustatytų ribinių verčių	<i>Neplanuojamos pramonės ir sandėliavimo teritorijos, kuriose vykdoma veikla galėtų sukurti neigiamą poveikį oro kokybei. Naujai numatomų gyvenamųjų teritorijų ir jai draugiškų funkcijų veikla vykdoma tvariomis priemonėmis taip pat nepablogins oro kokybės. Oro kokybę gali gerinti atskirųjų želdynų naujai formuojamose teritorijose įveisiami medžiai bei kiti augalai. Sudaromos sąlygos reikalavimo įgyvendinimui.</i>

Natūralių paviršinių vandens telkinių ekologinė būklė turi būti labai gera arba gera, vertinant pagal aplinkos ministro nustatytą tvarką.	<i>Šio bendrojo plano sprendiniai neformuoja kliūčių reikalavimo įgyvendinimui.</i>
Turi būti atliekama ūkio subjektų požeminio vandens stebėseną aplinkos ministro nustatyta tvarka.	<i>Šio bendrojo plano sprendiniai neformuoja kliūčių reikalavimo įgyvendinimui.</i>
Gyvenamojoje vietovėje, kuriai siekiama kurorto ar kurortinės teritorijos statuso, turi būti vykdomos prevencinės priemonės, kad rekreacinis miškas nebūtų erkių encefalito arba Laimo ligos endeminis židinis.	<i>Šio bendrojo plano sprendiniai neformuoja kliūčių reikalavimo įgyvendinimui.</i>
Gyvenamosios vietovės, kuriai siekiama kurorto ar kurortinės teritorijos statuso, akustinė aplinka ir elektromagnetinė tarša negali viršyti sveikatos apsaugos ministro nustatytų ribinių dydžių (verčių);	<i>Vadovaujantis šio bendrojo plano sprendinių Bendraisiais tekstiniais reglamentais, planuojamoje teritorijoje veikla vykdoma atitinkant higienos normų reikalavimus ir nesudarant neigiamo poveikio ir/ar bendro neigiamo poveikio su kita vykdoma veikla gyventojams ir visuomenės sveikatai, įskaitant neigiamą poveikį gyvenamajai, rekreacinei, visuomeninei aplinkai, gyventojų saugai ir visuomenės sveikatai dėl fizinės, cheminės, biologinės taršos ir kvapų, nekilnojamojo kultūros paveldo objektams ir kitoms vertybėms (taip pat saugomoms teritorijoms). Sudaromos sąlygos reikalavimo įgyvendinimui.</i>
Vietovėje kvapo koncentracija gyvenamosios aplinkos ore negali viršyti leistinos sveikatos apsaugos ministro nustatytos ribinės vertės.	
III. GAMTINIŲ VEIKSNIŲ REIKALAVIMAI	
Vienas ar keli gamtiniai išteklių, kurie turi arba gali turėti gydomųjų savybių, ir speciali infrastruktūra naudoti šiuos išteklius sveikatinimo, turizmo ir poilsio reikmėms: natūralus mineralinis vanduo ir (arba) peloidai (durpės, sapropelis, molis ir kita), ir (arba) durpinis purvas	<i>Žemapelkinio tipo durpės, klodo storis siekia 2 m, maitinamas Tatulos horizonto sulfatinu vandeniu. Lietuvoje nėra kito gydomųjų durpių telkinio, kuris būtų maitinamas sulfatinu požemio vandeniu. Durpės plačiai taikomos aplikacijų pavidalu ant odos, sergant sąnarių, periferinės nervų sistemos, raumenų, virškinimo ligomis bei įvairiais lėtiniais uždegiminiais susirgimais. (Detaliau šio aiškinamojo rašto 4.6 skyriuje) Sudaromos sąlygos reikalavimo įgyvendinimui.</i>
Rekreacinių išteklių – gyvenamųjų vietovių želdinių ir vandens telkinių ir jų pakrančių, tinkamų žmonių poilsiui ir pramogoms, ir speciali infrastruktūra naudoti šiuos išteklius sveikatinimo, turizmo ir poilsio reikmėms	<i>Šio bendrojo plano sprendiniais plėtojama atskirųjų želdynų sistema (detaliau šio aiškinamojo rašto 4.4 skyriuje). Sudaromos sąlygos reikalavimo įgyvendinimui.</i>
Gyvenamojoje vietovėje, kuriai siekiama kurortinės teritorijos statuso, turi būti ne mažiau kaip 30 procentų viso vietovės ploto užimančių rekreacinių želdynų, vandens telkinių ir žmonių poilsiui ir pramogoms tinkamų jų pakrančių. Vienam gyventojui tenkantis želdynų plotas (kv. metrais) turi būti ne mažesnis už aplinkos ministro nustatytą atskirųjų rekreacinės paskirties želdynų plotų normą.	<i>Šio bendrojo plano sprendiniuose numatomas reglamentavimas, sudarantis sąlygas pasiekti ne mažiau kaip 30 procentų viso vietovės ploto užimančių rekreacinių želdynų, tenkinti atskirųjų rekreacinės paskirties želdynų plotų normą (detaliau šio aiškinamojo rašto 4.4 skyriuje).</i>

IV. SPECIALIOS INFRASTRUKTŪROS IR PASLAUGŲ REIKALAVIMAI	
Gyvenamojoje vietovėje, kuriai siekiama kurortinės teritorijos statuso, turi būti aplinkkelis, o jeigu jo nėra, – kelio ženklais nužymėti valstybinės ar vietinės reikšmės keliai (gatvės), kad tranzitinis krovininis autotransportas jų aplenktų.	<i>Krovinio autotransporto srautai iš esmės vyksta tik krašto keliu 125 (Biržai–Raubonys), kuris praeina planuojamos teritorijos pietinėje pusėje. Tačiau pažymėtina, kad krovininio autotransporto srautai yra mažėjantys, nėra tokios apimties, kad būtų reikalingas aplinkkelis.</i>
Ne mažiau kaip viena kurortinio gydymo arba sveikatinimo įstaiga, visus metus teikianti kurortinio gydymo ir (ar) sveikatinimo paslaugas.	<i>Planuojamoje teritorijoje visus metus veikia VšĮ Respublikinės Panevėžio ligoninės filialas Likėnų reabilitacijos ligoninė</i>
Įvairių rūšių klasifikuojamos apgyvendinimo įstaigos, iš kurių ne mažiau kaip viena turi būti pritaikyta žmonėms, turintiems negalią.	<i>Šio bendrojo plano sprendinių funkcinis reglamentavimas sudaro sąlygas apgyvendinimo ir maitinimo įstaigų plėtojimui. Rekomenduojama prioritetu minėtas veiklas vystyti formuojamame Reabilitacinio gydymo ir paslaugų teikimo centro teritorijoje bei Pabiržės miestelio centrinėje dalyje. Sudaromos sąlygos reikalavimo įgyvendinimui.</i>
Įvairių tipų maitinimo įstaigos, iš kurių ne mažiau kaip viena turi būti pritaikyta žmonėms, turintiems negalią.	
Turizmo informacijos centras ar jo filialas, kuris turi būti pritaikytas žmonėms, turintiems negalią.	<i>Rekomenduojama numatyti formuojamame Reabilitacinio gydymo ir paslaugų teikimo centro teritorijoje – teritorijos naudojimo tipo paslaugų teritorija plote. Sudaromos sąlygos reikalavimo įgyvendinimui.</i>
Ne mažiau kaip dvi kultūros ir (ar) pramogų įstaigos, siūlančios pramogų ir (ar) laisvalaikio praleidimo būdų.	<i>Šio bendrojo plano sprendinių funkcinis reglamentavimas sudaro sąlygas kultūros ir (ar) pramogų įstaigų plėtojimui. Sudaromos sąlygos reikalavimo įgyvendinimui.</i>
Sporto aikštynas ir sporto bei turizmo inventoriaus nuoma.	<i>Sporto aikštynus rekomenduojama vystyti prioritetu formuojamo atskirojo želdyno išskirtu žymėjimu BZ-3 plote (prie Likėnų, Smardonės g.). Sporto aikštynai ir sporto bei turizmo inventoriaus nuoma galimi ir kitose planuojamos teritorijos dalyse (žr. Pagrindinį brėžinį bei jame esančią Teritorijų naudojimo reglamentų lentelę). Sudaromos sąlygos reikalavimo įgyvendinimui.</i>
Poilsiavietės arba stovyklavietės, iš kurių ne mažiau kaip viena turi būti pritaikyta žmonėms, turintiems negalią, arba kempingai.	<i>Šio bendrojo plano sprendinių funkcinis reglamentavimas sudaro sąlygas poilsiaviečių ar stovyklaviečių plėtojimui. Sudaromos sąlygos reikalavimo įgyvendinimui.</i>
V. KITI REIKALAVIMAI	
Įgyvendinamos priemonės viešajai tvarkai užtikrinti	<i>Šio bendrojo plano sprendiniai neformuoja kliūčių reikalavimo įgyvendinimui.</i>
Asmens sveikatos priežiūros paslaugas teikianti įstaiga ar jos padalinys	<i>Šio bendrojo plano sprendiniai neformuoja kliūčių reikalavimo įgyvendinimui.</i>

7. SUSISIEKIMO IR INŽINERINĖ INFRASTRUKTŪRA

Susisiekimo sistemos gyvenvietėje planavimui, didelę reikšmę turi besikeičianti urbanistinė ir ekonominė situacija, vykstanti technologinė pažanga, aplinkosauginiai reikalavimai. Tinkamai funkcionuojanti gyvenvietės susisiekimo sistema gyventojams ir svečiams turi užtikrinti patogiausias sąlygas greitai ir mažiausiais kaštais pasiekti kelionės tikslą.

Susisiekimo sistema formuojama pagal galiojančių teritorijų planavimo, strateginių dokumentų sprendinius bei atliktos esamos būklės analizės rezultatus, identifikavus susisiekimo sistemos būklės ypatumus, jos elementų raidos tendencijas.

Pagrindinės susisiekimo sistemos sprendinių vystymo nuostatos:

- planuojami ryšiai kelių ir gatvių tinkle;
- siekiama susisiekimą dviračiais suformuoti kaip lygiavertį susisiekimo būdą, užtikrinantį esamus ir naujus gyventojų judumo poreikius;
- planuojama pėsčiųjų ir pažintinių takų sistema apjungianti teritorijai reikšmingus elementus;
- tobulinamas viešojo transporto tinklas ir keleivių vežimui būtina infrastruktūra, užtikrinanti planuojamos gyvenamosios vietovės pasiekiamumą;
- atnaujinamos viešojo transporto stotelės;
- planuojama viešosios elektromobilių įkrovimo prieigos vieta.

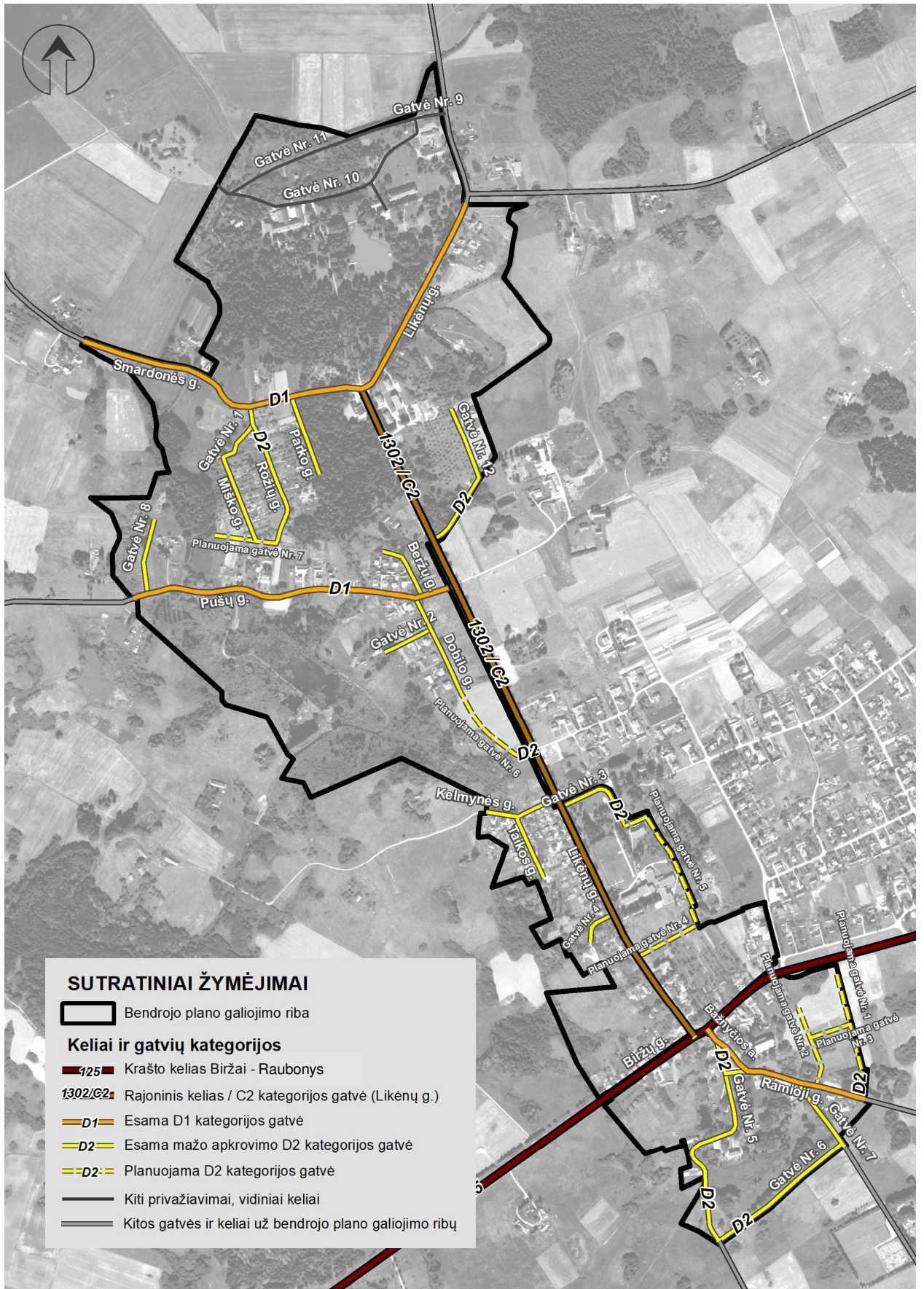
Susisiekimo tinklą sudaro: motorizuoto eismo gatvės ir keliai, nemotorizuoto eismo gatvės, takai, šaligatviai, įvairių tipų eismo zonos.

Gatvių ir kelių tinklas. Vadovaujantis STR 2.06.04:2014 „Gatvės ir vietinės reikšmės keliai. Bendrieji reikalavimai“ bei Urbanizuotų teritorijų susisiekimo sistemų planavimo normomis, bendrojo plano sprendiniuose išskiriamos šių kategorijų gatvės:

- C - aptarnaujančios gatvės (*Miesto plano funkcinės ir kompozicinės ašys. Pagrindinės keleivių viešojo susisiekimo linijos. Miesto vidaus transporto ryšiai*);
- D - pagalbinės gatvės (*Lokalinės funkcinės ir kompozicinės ašys. Srautų paskirstymas į smulkias teritorijas, privažiavimai prie atskirų statinių ir kitų objektų*);
- E - pagrindinės pėsčiųjų ir dviračių eismo gatvės ir takai (*Susisiekimas pėsčiomis, dviračiais ir kitomis biotransporto rūšimis tarp atskirų miesto dalių, su miesto centru, darbo ir poilsio vietomis. Netolimas susisiekimas su priemiesčio zona*);
- F - pagalbiniai pėsčiųjų ir dviračių eismo takai (*Vietinis susisiekimas tarp namų grupių, lokalinių centrų*).

Esamoms ir planuojamoms gatvėms, nustatomos gatvės raudonosios linijos – linijos, nužyminčios žemės juosta, kuri skirta gatvės ir jos elementų tiesimui ir įrengimui. Gatvės juosta tarp raudonųjų linijų yra skirta įrengti važiuojamąją dalį ir kitus gatvės elementus (šaligatvius, pėsčiųjų ir dviratininkų takus), inžinerinius tinklus, transporto priemonių aptarnavimo pastatus, stovėjimo vietas, taršos slopinimo įrangą, želdinius. STR 2.06.04:2014 „Gatvės ir vietinės reikšmės keliai. Bendrieji reikalavimai“ nurodytas gatvės juostos plotis gali būti sumažintas dviem atvejais: kai netiesiami takai, tinklai ir nereikalinga taršos slopinimo įranga (tarša neviršija leistinų normų); kai naudojami racionalesni inžinerinių tinklų įrengimo būdai, efektyvesnė taršos slopinimo įranga ir būdai.

Pažymėtina, kad planuojama teritorija neapima krašto kelio 125 / Biržų g., todėl šiam susisiekimo elementui nenustatomi sprendiniai.



7.1 pav. Gatvių struktūra

7.1. lentelė. Gatvių sistema planuojamoje teritorijoje

Eil. Nr.	Gatvės pavadinimas	Gatvės kategorija su indeksu	Kelio indeksas	Esamas ilgis, m	Planuojamas ilgis, m	Atstumas tarp gatvės raudonųjų linijų, m
1.	Taikos g.	D2	-	229,3	-	12
2.	Ramioji g.	D1	-	250,5	-	15
3.	Beržų g.	D2	-	133,4	-	12
4.	Dobilo g.	D2	-	203,3	-	12
5.	Bažnyčios a. (atkarpa)	D1	-	123	-	15
6.	Bažnyčios a. (atkarpa)	D2	-	134,5	-	12
7.	Pušų g.	D1	-	666,8	-	15
8.	Parko g.	D2	-	173,2	-	12
9.	Miško g.	D2	-	178,7	-	12
10.	Rožių g.	D2	-	302,5	-	12
11.	Kelmynės g.	D2	-	66,3	-	12
12.	Smardonės g.	D1	-	616,9	-	15
13.	Likėnų g. (atkarpa)	D1	-	444,8	-	15
14.	Likėnų g.	C2	1302	974,4	-	20
15.	Gatvė Nr. 1	D2	-	102,9	-	12
16.	Gatvė Nr. 2	D2	-	107,1	-	12
17.	Gatvė Nr. 3	D2	-	185,4	-	12
18.	Gatvė Nr. 4	D2	-	84,3	-	12
19.	Gatvė Nr. 5	D2	-	421,9	-	12
20.	Gatvė Nr. 6	D2	-	331,9	-	12
21.	Gatvė Nr. 7	D2	-	162,1	-	12
22.	Gatvė Nr. 8	D2	-	158,2	-	12
23.	Gatvė Nr. 9	D2	-	305,6	-	12
24.	Gatvė Nr. 10	D2	-	301,3	-	12
25.	Gatvė Nr. 11	D2	-	449,0	-	12
26.	Gatvė Nr. 12	D2	-	316,7	-	12
27.	Planuojama gatvė Nr. 1	D2	-	-	263,8	12
28.	Planuojama gatvė Nr. 2	D2	-	-	171,8	12
29.	Planuojama gatvė Nr. 3	D2	-	-	86,1	12
30.	Planuojama gatvė Nr. 4	D2	-	-	142,7	12
31.	Planuojama gatvė Nr. 5	D2	-	-	260,2	12
32.	Planuojama gatvė Nr. 6	D2	-	-	275,0	12
33.	Planuojama gatvė Nr. 7	D2	-	-	127,38	12

Valstybinės reikšmės automobilių keliams taikomas kelių apsaugos zonos. Visi objektai (dviračių, pėsčiųjų takai, inžineriniai tinklai, privažiuojamieji keliai, želdynai ir t.t.) bei jų komunikacijos planuojamos tik už

valstybinės reikšmės kelių (gyvenamosiose teritorijose sutampančių su gatvėmis, kurias valdo, naudoja ir jomis disponuoja Kelių direkcija) juostų ribų (esant poreikiui šalia valstybinės reikšmės kelių numatant inžinerinių komunikacijų koridorius ar nustatant servitutus). Detalizuojant bendrojo plano sprendinius, įvertinti, kad prie valstybinės reikšmės kelių (kelių apsaugos zonose) nebūtų apsunktos valstybinės reikšmės kelių plėtros galimybės ir priežiūros sąlygos. Naujų sankryžų (tarp jų ir nuovažų) su keliu Nr. 125 nenumatoma.

Viešasis transportas

Vadovaujantis Urbanizuotų teritorijų susisiekimo sistemų planavimo normomis, planuojamos teritorijos gyventojams turi būti sudaryta galimybė susisiekti su kitomis urbanizuotomis teritorijomis viešuoju transportu. Minimalus viešojo transporto priemonių reisų skaičius per parą su Biržų miestu turėtų būti - 3. Konkretūs išorės susisiekimo planuojamieji pajėgumai turi tenkinti nuolatinių ir sezoninių gyventojų ar kitaip periodiškai atvykstančių lankytojų poreikius. Planuojamoje teritorijoje nenumatomas vidaus viešasis transportas, pritaikoma išorės susisiekimo linijų naudojimo galimybė vidaus susisiekimui.

Planuojamoje teritorijoje yra penkios viešojo transporto stotelės (VTS). Taikant normą, kad maksimalus ėjimo pėsčiomis iki viešojo transporto stotelių atstumas būtų ne didesnis kaip 800 m – ekstensyvaus užstatymo teritorijose, konstatuojama, kad VTS skaičius ir teritorinis pasiskirstymas yra tinkamas ir pakankamas.

Nemotorizuotas transportas

Remiantis užsienio šalių, kuriose dviračių transportas yra lygiavertė susisiekimo priemonė, patirtimi, racionaliausias ir patraukliausias atstumas keliavimui dviračiais laikomas apie 5 km. Pažymėtina, kad planuojamos teritorijos nuo vieno krašto iki kito atkarpa sudaro apie 2,5 km, todėl ypač siūloma plėtoti dviračių takų tinklą tiek gyventojų, tiek lankytojų poreikiams užtikrinant ryšius su kasdienės traukos objektais bei rekreaciniais išteklių. Kasdienės pėsčiųjų, dviračių trasos gali sutapti su turistinius, rekreacinius, kultūros objektus jungiančiomis turistinėmis dviračių trasomis, tačiau yra esminės sąlygos – kasdienio naudojimo trasos turi generuoti trumpiausius įmanomus atstumus, būti socialiniu aspektu saugios (apšviestos, įrengiamos tokiose vietose, kuriose vyktų nuolatinis eismo dalyvių judėjimas).

Bendrojo plano teritorijoje vystomas dviračių, pėsčiųjų takų tinklas papildantis esamą takų sistemą:

- Esamas dviračių tinklas papildomas dviračių takų atkarpomis ties Biržų g. (Raubonių kryptimi), Smardonės, Ramiosios ir Likėnų g. atkarpose.
- Pėsčiųjų tinklas papildomas naujomis atkarpomis. Užtikrinami pėsčiųjų ryšiai tarp Pabiržės centrinės dalies ir Likėnų parko, taip pat formuojami statmeni ryšiai į Likėnų g. nuo Naciūnų g. (bei visos Naciūnų gyvenvietės).
- Teritorijos šiaurės vakaruose planuojamas pėsčiųjų takas (potencialus pažintinis takas), apjungiantis planuojamoje teritorijoje esančius svarbiausius gamtinius elementus (šaltinius, bendro naudojimo teritorijas).

Vaizduojami pėsčiųjų ir dviračių takai už planuojamo bendrojo plano ribų yra rekomendacinio pobūdžio.

Kita susisiekimo infrastruktūra

Siekiant didinti bendrą susisiekimo sistemos efektyvumą ir mažinti neigiamą jos poveikį aplinkai, gali būti diegiamos kombinuotų kelionių ir transporto priemonių dalijimosi sistemos. Planuojamos teritorijos atveju, tikslingos šios sistemos:

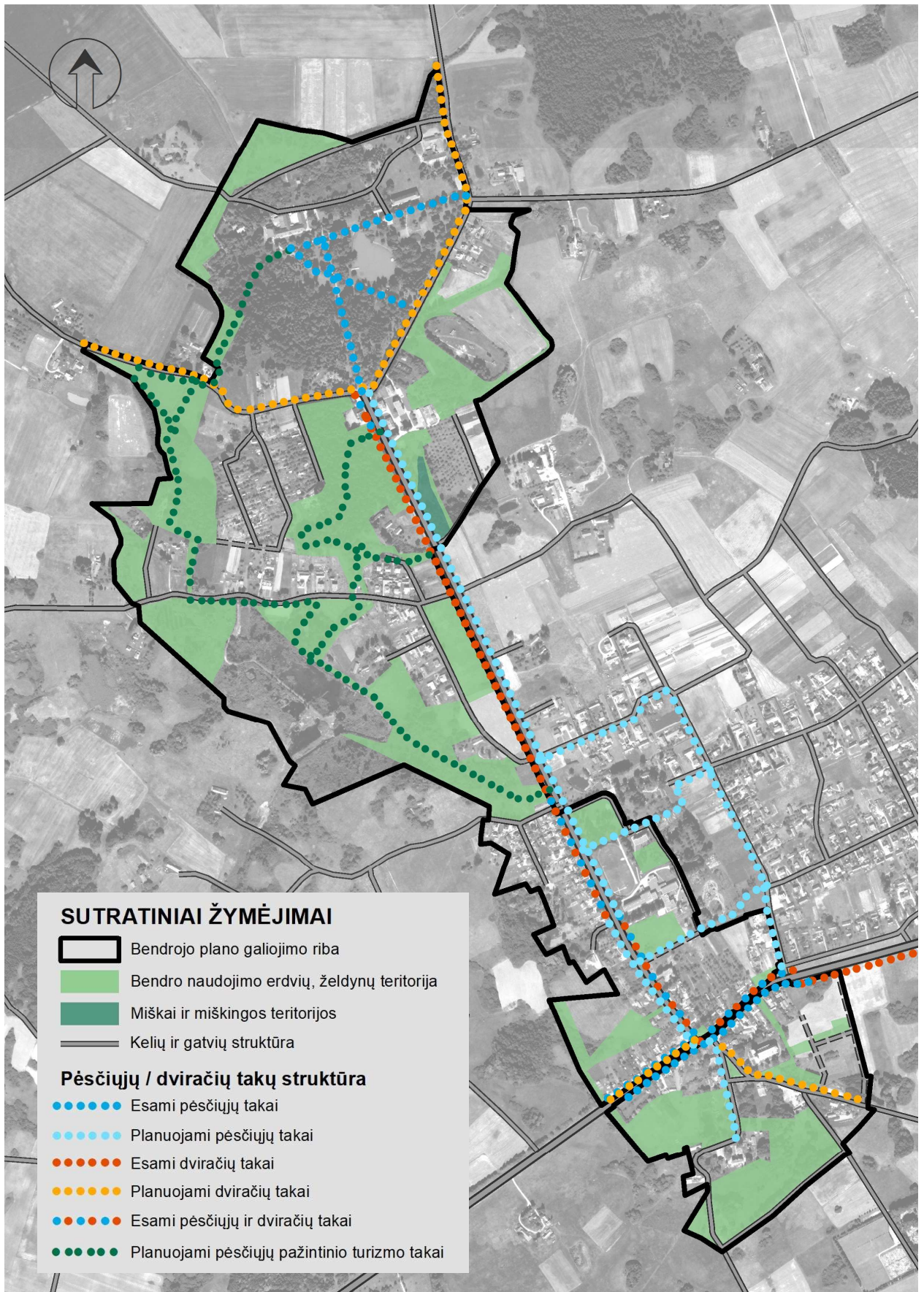
- palik automobilį ir eik pėsčiomis (PARK & GO) – tai sistema, kai automobilis paliekamas stovėjimo saugykloje/aikštelėje ir toliau kelionė tęsiama pėsčiomis;

- viešųjų dviračių sistema (BIKESHARING) – automatizuota dalijimosi dviračiais sistema, leidžianti išsinuomoti ir grąžinti dviratį esančiuose viešuose dviračių laikymo punktuose.

Kombinuotų kelionių ir transporto priemonių dalijimosi sistemos infrastruktūrą, kaip ir viešąsias elektromobilių įkrovimo prieigų vietas rekomenduojama numatyti:

- 1) Reabilitacinio gydymo ir paslaugų teikimo centre, ar jo gretimybėje (idealiausia – prie siūlomo turizmo informacijos centro paslaugų teritorijoje);
- 2) Pabiržės centrinėje dalyje, netoli Likėnų g. esančių viešojo transporto stotelių ar/ir Pabiržės centrinėje dalyje (krašto kelio Nr. 125 pietinėje pusėje)

Detalizuojant bendrojo plano sprendinius teritorijų planavimo dokumentais ar techniniais projektais, vadovaujantis STR 2.06.04:2014 „Gatvės ir vietinės reikšmės keliai. Bendrieji reikalavimai“ numatomos automobilių stovėjimo vietos prioritetu planuojamų objektų žemės sklypuose.



7.2. pav. Pėsčiųjų, dviračių takų sistema (sprendiniai už planuojamos teritorijos ribų yra tik rekomendacinio pobūdžio)

8. INŽINERINĖ INFRASTRUKTŪRA

Inžinerinė infrastruktūra yra neatsiejama urbanizuotos teritorijos dalis. Vykdamas planingą urbanizuotų teritorijų plėtrą kartu turi būti vystoma ir inžinerinė infrastruktūra. Infrastruktūros nepakankamas išvystymas neigiamai veikia gamtinę aplinką ir žmonių gyvenimo kokybę. Pavėluotas infrastruktūros vystymas pareikalauja daugiau materialinių resursų, padaroma žala gamtai, sukelia nepatogumus gyventojams, sutrikdomas transporto priemonių eismas. Bendrojo plano inžinerinės infrastruktūros dalies sprendiniai parengti remiantis esamos inžinerinės infrastruktūros būklės analize, galiojančių teritorijų planavimo ir strateginių dokumentų sprendiniais.

- ✓ Inžinerinių tinklų objektų apsaugai, nuo neigiamų veiksnių ar poveikio, taikomos Lietuvos Respublikos specialiųjų žemės naudojimo sąlygų įstatymo nuostatos.
- ✓ Inžinerinių tinklų vietos plane pažymėtos preliminarios, tikslinamos rengiant kitus teritorijų planavimo ir/ar techninius projektus. Išlaikomi normatyviniai atstumai iki inžinerinių tinklų. Galimi ir kiti inžinerinių tinklų jungimo prie esamų komunikacijų variantai, tikslinant ar keičiant jų vietas, išlaikyti normatyvinius atstumus nuo pastatų, sklypų ribų ir kitų objektų, vadovautis galiojančiais teisės aktais ir kitais dokumentais, nepažeidžiant trečiųjų asmenų interesų. Jei ant esamų inžinerinių tinklų planuojami statiniai, turi būti parengtas esamų inžinerinių tinklų iškėlimo (pertvarkymo) projektas.

Vandens tiekimas ir nuotekų šalinimas. Šiuo metu vandentiekio ir nuotekų šalinimo sistema naudojasi tik dalis Pabiržės miestelio gyventojų. Vienas svarbiausių prioritetų vandentvarkos sistemoje yra vandens tiekimo ir nuotekų tvarkymo infrastruktūros plėtra urbanizuotose ir urbanizuojamose teritorijose, kuriose nėra išvystyta inžinerinė infrastruktūra.

Numatoma, kad ir perspektyvoje visiems vartotojams bus tiekiamas geros kokybės požeminis geriamasis vanduo, atitinkantis Lietuvos higienos normos HN 24:2003 reikalavimus. Kadangi nėra numatomas ženklus urbanizuotų teritorijų ploto padidėjimas ar numatomas žymus gyventojų skaičiaus augimas, daroma išvada, kad artimiausiu 10 metų laikotarpiu žymaus geriamojo vandens poreikio padidėjimo neturėtų būti.

Naujai urbanizuojamose teritorijose numatomas centralizuotas vandens tiekimas ir nuotekų tvarkymas. Nuotekos tvarkomos vadovaujantis Nuotekų tvarkymo reglamentu, patvirtintu Lietuvos Respublikos aplinkos ministro 2006 m. gegužės 17 d. įsakymo Nr. D1-236 „Dėl Nuotekų tvarkymo reglamento patvirtinimo“.

Paviršinės nuotekos tvarkomos vadovaujantis Paviršinių nuotekų tvarkymo reglamentu, patvirtintu Lietuvos Respublikos aplinkos ministro 2007 m. balandžio 2 d. Nr. D1-193 "Dėl Paviršinių nuotekų tvarkymo reglamento patvirtinimo".

Vandens tiekimo ir nuotekų plėtra, numatoma atsižvelgus į Biržų rajono teritorijos vandens tiekimo ir nuotekų tvarkymo infrastruktūros plėtros plano sprendinius.

Elektros energijos tiekimo tinklas planuojamoje teritorijoje yra pakankamai gerai išplėtotas. Siekiama didinti elektros energijos tiekimo efektyvumą ir patikimumą gyventojams ir ūkio subjektams. Naujų tinklų plėtra numatoma esant poreikiui, urbanizuojant naujas teritorijas. Rekonstruojant esamas ir rengiant naujas žemos įtampos elektros perdavimo linijas, rekomenduojama jas tiesti požeminiais kabeliais.

Planuojamos teritorijos gretimybėje yra 110kV, 330 kV elektros oro linijos, tačiau nei jos, nei jų apsaugos zonos į pačią planuojamą teritoriją nepatenka.

Nuotolinio ryšio (telekomunikacijų) paslaugos yra plėtojamos pagal poreikį. Planuojamoje teritorijoje negalima statyti mobiliojo ir radijo ryšio stiebus ar ryšio bokštus.

Šilumos tiekimo sistemos plėtra numatoma esant poreikiui, urbanizuojant naujas teritorijas.

Dujotiekis. Gamtinių dujų perdavimo ir paskirstymo tinklų plėtra turi būti vykdoma į urbanizuotas teritorijas, įvertinus ekonominį pagrindimą t.y. projektuojami ir klojami, įvertinus gamtinių dujų vartotojų skaičių ir jų perspektyvinius poreikius ir atsiperkamumą.

Atliekų šalinimas. Vystant atliekų šalinimo sistemą siūloma:

- plėtoti komunalinių atliekų sraute esančių popieriaus ir kartono, metalų, plastikų ir stiklo atliekų atskiro surinkimo (rūšiavimo) sistemą;
- skatinti antrinių žaliavų atskyrimą susidarymo šaltinyje (pirminio rūšiavimo būdu);
- užtikrinti pavojingųjų atliekų surinkimą didelių gabaritų atliekų surinkimo aikštelėse;
- biodegraduojančias (žaliąsias) atliekas atskirti nuo bendro komunalinių atliekų srauto ir eksploatuoti žaliųjų atliekų kompostavimo aikšteles.

Atsinaujinantys energijos šaltiniai. Skatinamas atsinaujinančių ir neatsinaujinančių išteklių naudojimo intensyvumo optimizavimas, siekiant racionaliai naudoti teritorijas bei išsaugoti jų regeneracinį ir geoekologinį potencialą. Skatinamas veiksmingas struktūrų kūrimas ir įgyvendinimas, kuris padėtų mažinti anglies dioksido išsiskyrimą į aplinką, didintų energijos vartojimo efektyvumą ir skatintų atsinaujinančių išteklių energijos naudojimą. Skatinama atsinaujinančių energijos išteklių plėtra elektros, šilumos ir transporto sektoriuose, tame tarpe didinant elektros energiją gaminančių vartotojų (individualiuose namuose ir daugiabučiuose) dalį, palyginti su visų elektros energijos vartotojų skaičiumi.

Nors vėjo elektrinių statyba planuojamoje teritorijoje negalima, galimas kitas atsinaujinančios energijos gavimo būdas naudojant saulės šviesos energijos elektrines. Pastarosios planuojamoje teritorijoje numatomos vadovaujantis Biržų regioninio parko apsaugos reglamento nuostatomis: saulės šviesos energijos elektrines, saulės šilumos energijos kolektorius leidžiama įrengti ant pastatų stogų, pastatų fasadų, esamų fermų, gamybos, pramonės, sandėliavimo paskirties pastatų žemės sklypuose ir sodybose, išskyrus atvejus, kai pastatai ar sodybos yra kultūros paveldo objektai. Vieta šių inžinerinių statinių (įrenginių) statybai parenkama kiekvienu atveju taip, kad nebūtų matoma nuo gamtos ir kultūros paveldo objektų (kompleksų), gatvės, kelio ar apžvalgos vietų (regyklų), turizmo trasų.

Gaisrinė sauga. Šio bendrojo plano sprendiniuose, vadovaujantis teritorijų naudojimo tipams taikomu reglamentavimu, sudaromos sąlygos beveik visoje planuojamoje teritorijoje (neprieštaraujant Biržų regioninio parko reglamentavimui) pagal poreikį numatyti teritorijas, skiriamas priešgaisrinėms gelbėjimo pajėgoms (gaisrinėms komandoms) arba susisiekimui komunikacijas išdėstyti taip, kad tenkintų atstumus, vykstant artimiausiu keliu į tolimiausio įvykio vietą numatytus Gaisrinės saugos normose teritorijų planavimo dokumentams rengti.

Gaisro plitimas į gretimus pastatus ribojamas užtikrinant saugius atstumus tarp pastatų lauko sienų (toliau – priešgaisrinis atstumas). Naujai numatomi pastatai, turi atitikti priešgaisrinių atstumų reikalavimams. Konkretūs priešgaisrinių atstumų tarp pastatų reikalavimai ir taikymo sąlygos išdėstyti Gaisrinės saugos pagrindiniuose reikalavimuose ir turi būti įgyvendinami rengiant statinių techninius projektus.

Visais atvejais planuojami statyti statiniai turi tenkinti gaisrinę saugą reglamentuojančių teisės aktų, dokumentų nuostatas.

9. PRIORITETINĖS TERITORIJOS

Prioritetinės plėtros teritorijos – savivaldybės ir vietovės lygmens bendruosiuose planuose išskirtos urbanizuotos ir (ar) urbanizuojamos teritorijos (jų dalys), kuriose savivaldybė įsipareigoja vystyti socialinę ir (ar) inžinerinę infrastruktūrą (Lietuvos Respublikos teritorijų planavimo įstatymas)

Visos planuojamos teritorijos urbanizuotos ir urbanizuojamos teritorijos yra laikomos prioritetine teritorija tik dėl infrastruktūros, reikalingos kurortinės teritorijos statusui pasiekti, o pasiekus - funkcionuoti.

Konkretūs infrastruktūros objektai, reikalingos kurortinės teritorijos statusui pasiekti, o pasiekus – funkcionuoti (prioritetinė savivaldybės infrastruktūra) nustatomi pagal 2020 12 23 Biržų rajono savivaldybės tarybos sprendimą Nr. T-293 „Dėl Biržų rajono savivaldybės infrastruktūros pripažinimo prioritetine kriterijų ir Biržų rajono savivaldybės infrastruktūros pripažinimo prioritetine tvarkos aprašo patvirtinimo“ ar kitą Biržų rajono savivaldybės tarybos sprendimą. Pagal minėtą tvarką numatomiems konkretiems infrastruktūros objektams turi būti paskaičiuojamas preliminarus lėšų poreikis bei gaunama savivaldybės kontrolės ir audito tarnybos išvada dėl galimybės savivaldybei prisiimti finansinius įsipareigojimus dėl prioritetinės savivaldybės infrastruktūros plėtros.

Rekomenduojama infrastruktūros objektus, reikalingus kurortinės teritorijos statusui pasiekti, o pasiekus – funkcionuoti, dėstyti šiuose teritorijų naudojimo tipuose: mišri centro teritorija; socialinės infrastruktūros teritorija; specializuotų kompleksų teritorija; paslaugų teritorija; inžinerinės infrastruktūros teritorija; inžinerinės infrastruktūros koridorių teritorijos; bendro naudojimo erdvių, želdynų teritorijos; naudingųjų iškasenų teritorija.

Pažymime, kad Biržų rajono savivaldybės tarybos sprendimais, planuojamoje teritorijoje, gali būti numatyta ir kita prioritetinė savivaldybės infrastruktūra.