

BIRŽŲ MIESTO BENDROJO PLANO KEITIMAS

BENDRŲJŲ SPRENDINIŲ FORMAVIMAS / KONCEPCIJA

K-VT-36-20-580

TURINYS

1. ĮVADAS	4
1.1. Bendrieji duomenys	5
1.2. Biržų miesto bendrojo plano keitimo tikslai ir uždaviniai	6
2. BIRŽŲ MIESTO PLĖTROS PRIORITETAI, TIKSLAI IR UŽDAVINIAI	9
2.1. Sąsajos su strateginiais dokumentais	9
2.2. Bendruosiuose planuose nustatytos miesto plėtros kryptys	9
2.3. Esamos būklės analizės išvados ir raidos prognozės	12
2.4. Miesto raidos prognozės	14
2.4.1. Miesto plėtros prielaidos	14
2.4.2. Gyventojų skaičiaus prognozė	16
2.4.3. Gyvenamojo fondo plėtros prognozė	20
2.4.4. Gyventojų apklausos duomenys	23
3. KONCEPCIJA	27
3.1. Teritorijos erdvinės struktūros vystymas ir funkcinis zonavimas	29
3.1.1. Teritorijų tvarkymo režimas	29
3.1.2. Užstatymo tankis, intensyvumas, aukštingumas	35
3.2. Inžinerinės infrastruktūros vystymo prioritetai	37
3.3. Susisiekimo sistemos plėtros prioritetai	38
3.4. Gamtinės aplinkos apsaugos ir tvarkymo vystymas	39
3.4.1. Kraštovaizdžio struktūrinės ir biologinės įvairovės išsaugojimas	39
3.4.2. Gamtinio karkaso teritorinės sistemos apsaugos ir tvarkymo vystymas	43
3.4.3. Žaliųjų plotų (atskirųjų želdynų, miškų) teritorinės sistemos vystymas	45
3.5. Kultūros paveldo išteklių apsaugos kryptys ir įveiklinimo priemonės	46
4. KONCEPCIJOS ALTERNATYVŲ PALYGINAMOJI ANALIZĖ	50

PLANO RENGĖJAI:

Pareigos	Atestato Nr.	Vardas, pavardė
PV	A1576	Laurynas Byla
PDV	TPV0090	Marija Burinskienė
PDV		Dalia Bagdonaitė
PDV	A1106	Irena Kliobavičiūtė
PDV	TPV0027	Andrius Petruškevičius
PDV	27613	Vilūnė Vasiliauskienė

1. ĮVADAS

Biržų miesto bendrojo plano keitimas atliekamas 2014-06-26 patvirtintam Biržų rajono savivaldybės tarybos sprendimu T-127 bendrajam planui pakeisti. Rengiant bendrąjį planą vadovaujasi LR Teritorijų planavimo įstatymu, Kompleksinio teritorijų planavimo dokumentų rengimo taisyklėmis ir kitais aktualiais teisės aktais.

Biržų miesto bendrojo plano koncepcija rengiama bendrųjų sprendinių formavimo stadijoje, kurioje nustatomos svarbiausios planuojamos teritorijos kryptys. Siekiant teritorijų planavimo dokumento tęstinumo, rengiant koncepciją, gilinamasi į Biržų miesto bendrojo plano koncepciją, patvirtintą 2013-12-30 Biržų rajono savivaldybės tarybos sprendimu Nr. T-313. Biržų miesto bendrojo plano koncepcija parengta 20 metų laikotarpiui – iki 2033 m.

Biržų miesto bendrojo plano keitimo metu bus detalizuoti Biržų rajono bendrojo plano sprendiniai – teritorijos naudojimo erdvinės struktūros elementai ir privalomieji reikalavimai, bei privalomi ir papildomi reikalavimai, numatyti LR Teritorijų planavimo įstatyme, Kompleksinio teritorijų planavimo dokumentų rengimo taisyklėse, Planavimo darbų programoje. Rengiant teritorijos vystymo koncepciją (2 variantus) analizuojami aktualūs teisės aktai ir projektai. Biržų rajono strateginiai planai, vizijos, atliepiami savivaldos ir gyventojų interesai, sprendžiamos esamos būklės analizėje nustatytos problemos.

Formuojant teritorijos vystymo alternatyvas pateikiami konceptualūs sprendiniai ir vystymo kryptys:

- funkciniam teritorijos zonavimui, nustatant urbanizuotų ir urbanizuojamų teritorijų tvarkymo režimus, teritorijų naudojimo tipus, užstatymo tipus ir užstatymo aukštį;
- susisiekimo sistemai vystyti;
- urbanizuotų teritorijų prioritetinei plėtrai;
- rekreacinio funkcinio prioriteto zonoms vystyti;
- inžinerinės ir socialinės infrastruktūros vystymo principai;
- viešųjų erdvių bei užstatomų teritorijų išdėstymui;
- teritorijos erdvinės struktūros architektūriniam formavimui;
- gamtinio karkaso, želdynų sistemos formavimo principai;
- probleminių teritorijų pertvarkymui ir kt.

Atlikus esamos būklės analizę rengiama Biržų miesto teritorijos vystymo koncepcija, formuojami du koncepcijos variantai. Esamos būklės įvertinimo stadijoje, atsižvelgiant į bendrojo plano tikslus ir planavimo darbų programą atliktas planuojamos teritorijos gamtinės aplinkos, kraštovaizdžio, gamtos ir kultūros paveldo objektų, aplinkos kokybės įvertinimas, demografinės situacijos ir socialinės infrastruktūros būklės įvertinimas, planuojamos teritorijos ekonominės būklės (prekybos ir paslaugų

infrastruktūros, turizmo ir poilsio infrastruktūros, pramonės išvystymo ir išdėstymo, užimtumo ir nedarbo) įvertinimas, naujų teritorijų plėtros, esamų teritorijų atnaujinimo ir konversijos galimybių įvertinimas, planuojamos teritorijos probleminių situacijų ir arealų ištyrimas, apsaugos zonų įvertinimas.

Esamos būklės įvertinimo stadijoje naudoti mažiausiai 3 metų statistiniai ir kiti duomenys.

Bendrųjų sprendinių formavimo (konceptijos rengimo) stadijoje parengiamos 2 konceptijos alternatyvos (variantai) - rengiamas aiškinamasis raštas, teritorijos vystymo siūlomų alternatyvų palyginamoji analizė, konceptijos alternatyvų brėžiniai.

1.1. Bendrieji duomenys

Teritorijų planavimo dokumento pavadinimas – Biržų miesto bendrojo plano (toliau – Bendrasis planas) keitimas.

Teritorijų planavimo dokumento rūšis – kompleksinis teritorijų planavimo dokumentas.

Teritorijų planavimo lygmuo – vietovės.

Planavimo organizatorius – Biržų rajono savivaldybės administracijos direktorius.

Bendrojo plano rengėjas – UAB “Plentprojektas”.

Bendrojo plano rengimo etapai: parengiamasis, rengimo ir baigiamasis.

Bendrojo plano rengimo pagrindas – Biržų rajono savivaldybės tarybos 2020 m. spalio 30 d. sprendimas Nr. T-238 „Dėl Biržų miesto bendrojo plano keitimo“.

Planuojama teritorija – Biržų miesto teritorija ir aplinkinės teritorijos, suplanuotos galiojančiame Biržų miesto bendrajame plane – apie 2280 ha.

1.2. Biržų miesto bendrojo plano keitimo tikslai ir uždaviniai

Planavimo tikslai:

1. keisti veiklos reglamentavimą atsižvelgiant į pasikeitusias Biržų miesto raidos tendencijas, nustatyti Biržų miesto plėtros prioritetus ir jų įgyvendinimo eiliškumą;
2. nustatyti Biržų miesto inžinerinės ir socialinės infrastruktūros, kitų savivaldybei svarbių socialinės ekonominės veiklos sričių vystymo ir įgyvendinimo gaires, numatyti plėtrai reikalingas teritorijas;
3. numatyti gamtinio ir kultūrinio kraštovaizdžio savitumo, nekilnojamojo kultūros paveldo išsaugojimą, tikslingą naudojimą ir pažinimą, ekologiškai pusiausvyrai būtino gamtinio karkaso formavimą;
4. kurti sveiką, saugią, darnią gyvenamąją aplinką ir visavertes gyvenimo sąlygas;
5. sudaryti sąlygas privačioms investicijoms, kuriančioms socialinę ir ekonominę gerovę, tinkamos kokybės gyvenimo sąlygas;
6. derinti fizinių ir juridinių asmenų ar jų grupių interesus dėl teritorijos naudojimo ir veiklos plėtojimo teritorijoje sąlygų;
7. sudaryti sąlygas racionaliam žemės naudojimui.

Planavimo uždaviniai:

1. suformuoti planavimo lygmenį atitinkančias teritorijos funkcinio ir erdvinio vystymo kryptis;
2. optimizuoti planuojamos teritorijos urbanistinę struktūrą, socialinę ir inžinerinę infrastruktūrą;
3. numatyti racionalaus gamtos išteklių išsaugojimo ir naudojimo, gamtinio karkaso ir ekologiškai pagrįstos žemės naudojimo teritorinės struktūros formavimo, gamtos ir nekilnojamojo kultūros paveldo, kraštovaizdžio ir biologinės įvairovės išsaugojimo priemones;
4. įvertinti Biržų rajono savivaldybės teritorijos bendrojo plano keitimo, sprendinius;
5. nustatyti Biržų miesto socialinės infrastruktūros sistemos vystymo reikalavimus detalizuojant savivaldybės lygmens bendrojo plano teritorijos naudojimo privalomuosius reikalavimus;
6. nustatyti urbanizuotų ir (ar) urbanizuojamų teritorijų vystymo poreikius;
7. detalizuoti savivaldybei svarbių objektų išdėstymą;
8. patikslinti žemės ūkio paskirties teritorijų vystymo bei formavimo kryptis;
9. detalizuoti gyvenamųjų vietovių kraštovaizdžio savitumui svarbias teritorijas, antropogeninius ir gamtinius elementus, panoramas, numatyti jų vizualinę apsaugą;
10. tobulinti ir vystyti istoriškai susiklosčiusią urbanistinę struktūrą, architektūrinę erdvinę kompoziciją;
11. numatyti kvartalų kompleksinio atnaujinimo (modernizavimo) teritorijas ir jų energinio efektyvumo didinimo priemones vadovaujantis Kvartalų energinio efektyvumo didinimo programų rengimo ir įgyvendinimo tvarkos aprašu, patvirtintu Lietuvos Respublikos

Vyriausybės 2016 m. birželio 1 d. nutarimu Nr. 547 „Dėl Kvartalų energinio efektyvumo didinimo programų rengimo ir įgyvendinimo tvarkos aprašo patvirtinimo“.

Privalomieji reikalavimai:

1. detalizuoti aukštesnio lygmens bendrojo plano nustatytus teritorijos naudojimo erdvinės struktūros elementus (nustatomos atskirų gamtinio karkaso struktūrų ir jų elementų, atskirųjų želdynų ribos, viešosios erdvės ir kita);
2. detalizuoti aukštesnio lygmens bendrojo plano teritorijos naudojimo privalomuosius reikalavimus, nustatant teritorijos naudojimo tipą kartu su didžiausiais leistiniais užstatymo intensyvumo ir užstatymo tankio rodikliais, galimus užstatymo tipus, užstatymo aukštį.

Papildomi reikalavimai yra:

1. teritorijos funkcinis zonavimas;
2. turistinių trasų, rekreacinių zonų išdėstymas;
3. savivaldybei svarbių objektų išdėstymas bei nurodytos savivaldybei svarbiems objektams rezervuotinos teritorijos;
4. miesto planinei struktūrai svarbių gatvių išdėstymas;
5. kraštovaizdžio savitumą formuojančių teritorijų, kitų antropogeninių ir gamtinių elementų ir jų vizualinės apsaugos reikalavimų, panoramos apžvalgos taškų nustatymas;
6. saugomų teritorijų ir kraštovaizdžio apsaugos reikalavimų nustatymas;
7. gyvenamųjų vietovių kraštovaizdžio savitumui svarbių teritorijų, antropogeninių bei gamtinių elementų, panoramų vizualinės apsaugos reikalavimų nustatymas;
8. kraštovaizdžio tvarkymo zonų nustatymas;
9. rišlaus miesto atvirų viešųjų erdvių (aikščių, pakrančių ir pan.), bendrojo naudojimo želdynų (skverų, parkų), rekreacinių ir gyventojų poilsiui tinkamų gamtinių teritorijų tinklo formavimas ir reikalavimų jų įrengimui nustatymas;
10. numatyti naujų miesto urbanistinės struktūros ryšių su vandens telkiniais, plėtojant esamas viešąsias ir rekreacines erdves, formavimą ir esamų tobulinimą;
11. nurodyti nekilnojamojo kultūros paveldo apsaugos ir veiklos plėtojimo jo teritorijose ir apsaugos zonose reikalavimus, detalizuojant sprendinius Biržų istorinei daliai (kodas 17073) bei Biržų senojo miesto vietai (kodas 3219);
12. nustatyti inžinerinės ir socialinės infrastruktūros vystymo principus (ar jos išdėstymo reikalavimus), inžinerinių komunikacijų koridorius;
13. išskirti urbanizuotas, urbanizuojamas ir neurbanizuojamas teritorijas, nurodant urbanizuotų teritorijų plėtros kryptis, nustatant prioritетinės plėtros teritorijas ir galimą plėtros mastą, prioritетines ir kitas galimas veiklas;
14. nustatyti prioritетinės ir neprioritетinės savivaldybės infrastruktūros plėtros teritorijas, vadovaujantis Lietuvos Respublikos savivaldybių infrastruktūros plėtros įstatymu;

15. nustatyti mažmeninės prekybos objektų privalomuosius reikalavimus ir nurodyti didžiausią galimą vieno mažmeninės prekybos objekto bendrą plotą atskirose planuojamos teritorijos dalyse.

2. BIRŽŲ MIESTO PLĖTROS PRIORITETAI, TIKSLAI IR UŽDAVINIAI

2.1. Sąsajos su strateginiais dokumentais

Biržų miesto bendrasis planas yra vietovės lygmens teritorijų planavimo dokumentas, detalizuojantis aukštesnio lygmens teritorijų planavimo dokumentų sprendinius. Bendrųjų sprendinių formavimo stadijoje, atsižvelgiant į aukštesnio lygmens teritorijų planavimo dokumentų nuostatas, nustatomos svarbiausios planuojamos teritorijos vystymo kryptys.

Formuojant planuojamos teritorijos vystymo kryptis, atsižvelgiama į strateginio savivaldybės planavimo dokumentų nuostatas, integruojami darnaus vystymosi principai, tiesiama galiojančio miesto bendrojo plano sprendinių tęstinumo.

Biržų rajono savivaldybės strateginis plėtros planas šiuo metu yra rengiamas. Rengiant planą parengta stiprybių, silpnybių, galimybių ir grėsmių analizė. Pateikiamos įžvalgos Biržų rajono strateginėms kryptims:

- *Šiaurės Lietuvos turizmo, rekreacijos ir kultūros centras su Likėnų kurortine teritorija;*
- *Inovatyvus tvaraus žemės ūkio kraštas, vystantis bioekonomikos sektorius;*
- *Lygių galimybių visiems sudarymas, plėtojant saugią ir atvirą savivaldą bei skatinant įtraukią vietos bendruomenę;*
- *Darnus patrauklios ir junglios gyvenamosios aplinkos bei žalios, klimatui draugiškos infrastruktūros vystymas.*

2.2. Bendruosiuose planuose nustatytos miesto plėtros kryptys

Siekiant kryptingo miesto vystymosi, vizijos tęstinumo, rengiant bendrojo plano keitimą išanalizuoti galiojančio bendrojo plano sprendiniai ir koncepcija. Pažymima, kad šiuo metu galiojančio bendrojo plano sprendiniai parengti 2013-12-30 Biržų rajono savivaldybės tarybos patvirtintos koncepcijos (sprendimo Nr. T-313) pagrindu. Patvirtintas Biržų miesto bendrojo plano koncepcijos antras variantas, koncepcija parengta 20 metų laikotarpiui – iki 2033 m.

Biržų miesto bendrasis planas (2014 m.). Koncepcija iki 2030 m.

Patvirtintas koncepcijos variantas numato plėtros kryptis pagal sritis. Sveikatos apsaugos ir socialinių paslaugų srityje numatoma kokybinė paslaugų įstaigų plėtra, siūloma rezervuoti vieną papildomą visuomeninės paskirties teritoriją socialinių paslaugų plėtrai atsiradus poreikiui. Švietimo srityje numatoma išsaugoti esamą švietimo paslaugų infrastruktūrą, ją naudoti daugiafunkciškai. Kultūros ir sporto srityje numatytos teritorijos objektų plėtrai, taip pat numatoma kokybinė įstaigų plėtra. Apskaičiuotas preliminarus gyvenamojo būsto ploto ir gyvenamosios statybos plėtros teritorijų poreikis. Nustatyta strateginė kryptis ekonomikos srityje – kokybinė esamų verslo ir pramonės teritorijų

plėtra, gerinant gamybos ir verslo infrastruktūrą, verslo bei pramonės teritorijų aptarnavimą bei pramonės ir verslo plėtra pietvakarių kryptimi. Siekiant eismo sistemos apkrovos centrinėje miesto dalyje sumažinimo numatytos teritorijos periferinėse miesto dalyse prekybos įmonėms įsikurti (persikelti). Nustatyta paslaugų vystymo kryptis – apgyvendinimo, aukštesnio lygio maitinimo įstaigų bei laisvalaikio įstaigų plėtra, numatytos naujos teritorijos laisvalaikio ir rekreacijos objektų plėtrai.

Remiantis patvirtintu koncepcijos antruoju variantu vykdomas Biržų miesto urbanistinės ir gamtinės struktūrų optimizavimas – atsisakoma dalies esamų Biržų miesto teritorijų, miesto struktūra vertinama kartus su tiesioginės miesto įtakos zonomis (Biržų, Klausučių, Šlepščių, Rinkuškių kaimų teritorijomis). Plėtojamas miesto centras, kur skatinamas centro gyvybingumas, fizinės aplinkos kokybės gerinimas, ekonominis aktyvumas. Formuojami miesto lokalūs centrai (pocentriai) su gyventojų aptarnavimui reikalinga infrastruktūra. Saugomi nekilnojamojo kultūros paveldo objektai, teritorijos, siekiama jų vertybės požymių išlaikymo ir perdavimo ateinančioms kartoms. Naujos teritorijos įsisavinamos kompleksiskai, rezervuojami plotai viešosioms erdvėms, infrastruktūrai. Kuriama žaliųjų plotų sistema, integruojanti esamus želdynus, vandens telkinių pakrantes. Vystant miesto gatvių tinklą, planuojamos naujos susisiekimo jungtys.

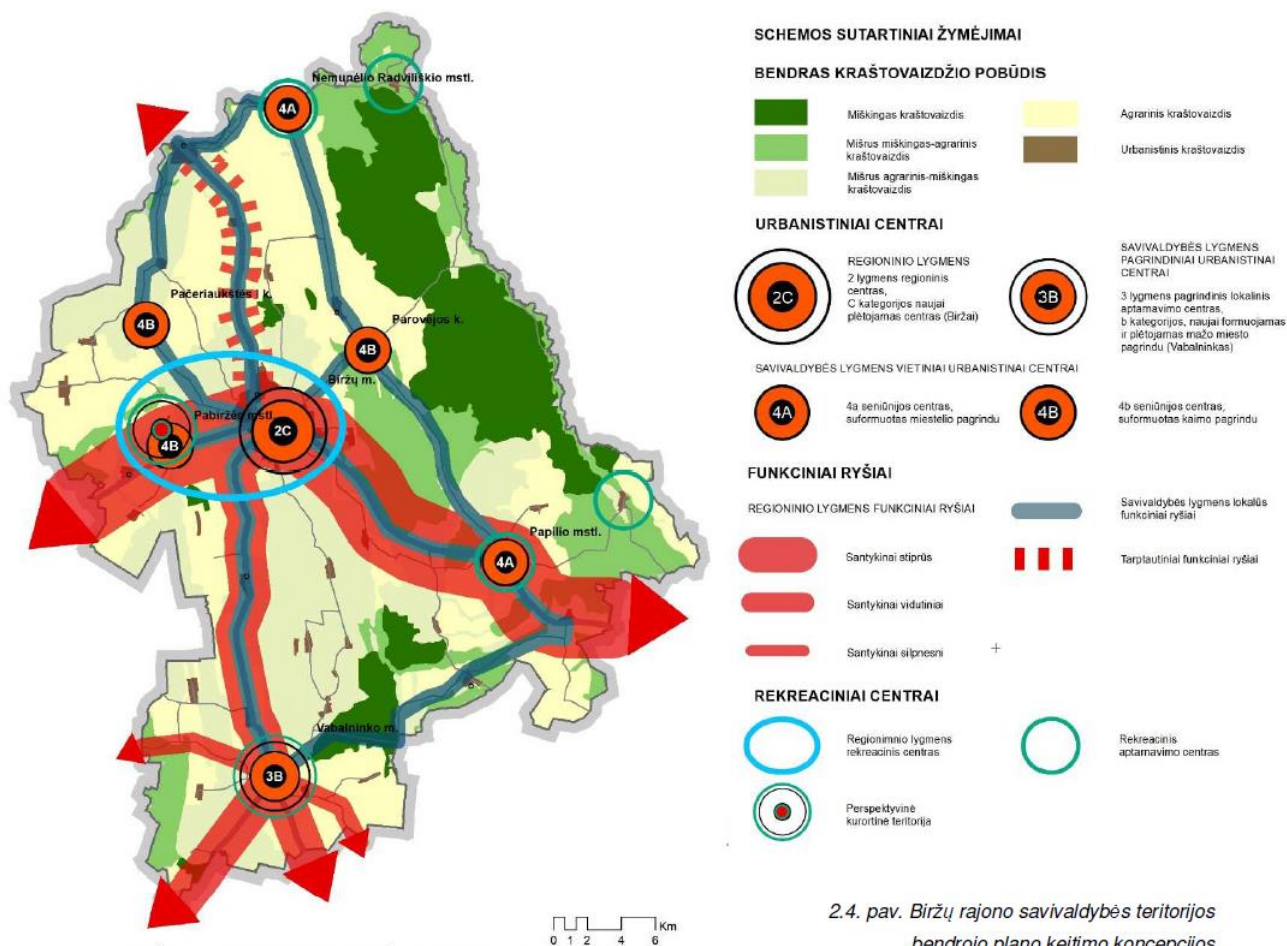
Biržų rajono savivaldybės teritorijos bendrasis planas (2021 m.). Koncepcija

Rengiant Biržų rajono teritorijos bendrąjį planą (2021 m.) parengta koncepcija ir konkretizuoti sprendiniai suformuoti antrosios alternatyvos pagrindu. Bendrojo plano koncepcija numato urbanistinių centrų hierarchiją ir funkcinis ryšius tarp jų. Išskiriami šie funkciniai ryšiai:

- Regioninio lygmens funkciniai ryšiai, diferencijuojant juos į santykinai stiprius, vidutinius, silpnus.
- Savivaldybės lygmens lokalūs funkciniai ryšiai.
- Tarptautiniai funkciniai ryšiai.

Formuojamas funkcinis ryšių tinklas kai žemesnio lygmens funkciniai ryšiai veikia lygiagrečiai aukštesnio lygmens ryšiams. Tokio funkcinis ryšių tinklo stiprinimas (kai intensyvinami ir lokalūs ryšiai) - sudaro sąlygas palaikyti geresnę žmonių gyvenimo kokybę santykinai tolygiai visoje Biržų rajono teritorijoje.

Kartu su urbanistinių centrų teikiamomis paslaugomis, siejamos ir rekreacinių paslaugų koncentracijos vietos. Gyvenamosios vietovės, kuriose galimas rekreacinių paslaugų vystymo potencialas, įvardinamos rekreaciniais centrais – Biržų, Vabalninko miestai, Nemunėlio Radviliškio, Papilio miesteliai, Pučiakalnės, Kvetkų kaimai. Įvertinus Likėnų kurortinės teritorijos statuso suteikimo Biržų rajono Pabiržės miesteliui su aplinkinėmis gyvenamosiomis vietovėmis studiją, šio bendrojo plano keitimo koncepcijoje išskiriama perspektyvinė kurortinė teritorija. Taip pat numatoma, kad apjungus Likėnų kurortinės teritorijos ir Biržų miesto rekreacinį bei turizmo potencialą, galima pozicionuoti šias teritorijas regioninio lygmens rekreaciniu centru.



2.4. pav. Biržų rajono savivaldybės teritorijos bendrojo plano keitimo koncepcijos II alternatyvos urbanistinės struktūros schema.

Pav. 2.1 Parengto Biržų miesto bendrojo plano planuojamos teritorijos ribose numatytos funkcinės zonos

Urbanizuojama teritorija Biržų miesto administracinėse ribose. Prioritetas teikiamas kompaktiškos miesto struktūros formavimui, esamų užstatytų teritorijų fizinės ir funkcinės struktūrų atnaujinimui, vidinių teritorijos resursų įsisavinimui, neefektyviai naudojamų užstatytų teritorijų naujam panaudojimui (konversijai). Gerinama socialinė, inžinerinė infrastruktūros, siekiama aukštesnės gyvenimo kokybės. Išlaikomi teritorinį identitetą formuojantys urbanistinės struktūros elementai.

Urbanizuojama teritorija Biržų miesto plėtros ribose - urbanizacija vykdoma įvertinus miesto struktūros įvairių elementų tęstinumą bei užtikrinant gamtinės aplinkos išlaikymą.

Vandenų zona. Funkcinė zona, kurioje dominuoja Žemės įstatymo 27 straipsnyje nurodyta vandens ūkio paskirties žemė.

Biržų regioninio parko teritorijos funkcinė zona – išskiriama visai Biržų regioninio parko teritorijai, siekiant išvengti dviprasmiško sprendinių interpretavimo. Šioje funkcinėje zonoje teritorijos vystomos

vadovaujantis Biržų regioninio parko ir jo zonų ribų planų, Biržų regioninio parko tvarkymo planu bei kitais, saugomas teritorijas reglamentuojančiais teisės aktais.

Siekiant rekreacinio potencialo panaudojimo koncepcijoje numatyta kiekybinė ir kokybinė plėtra, sutelkiant dėmesį į turizmo ir rekreacijos plėtros kryptis: turizmo sezoniškumo mažinimas; infrastruktūros gerinimas; rajono žinomumo ir patrauklumo didinimas.

2.3. Esamos būklės analizės išvados ir raidos prognozės

Biržų miesto geografinė padėtis šalies ir kitų urbanistinių centrų atžvilgiu nėra palanki, tačiau miestas turi neblogus tarptautinius funkcinius ryšius su Latvija, yra apie 20 km nutolęs nuo Via Baltica automagistralės. Miesto stiprybė – kultūrinis ir gamtinis unikalumas, kurį puoselėjant ir atsakingai naudojant kaip išteklių, stiprinamas miesto potencialas.

Biržų miesto palaikymui aukštesnio lygmens teritorijų planavimo dokumentuose numatyti partnerysčių principai su kitais urbanistiniais centrais.

1. **Aplinkos kokybė.** Biržų miesto urbanistinė struktūra yra funkciškai aiški, gatvių tinklas rišlus, esami gamtiniai elementai nesudaro trukdžių, o prisideda prie aplinkos kokybės. Savitumo miesto aplinkai suteikia vandens telkinių gausa, svarbūs lankytini objektai.

Galimi nepageidaujami geologiniai procesai siejami su karstinio rajono ypatumais, kas lemia sudėtingas statinių statybos sąlygas didžiojoje Biržų miesto dalyje. Teritorijoje yra didelis požeminio vandens užteršimo pavojus dėl blogos gelmių izoliacijos.

Biržai gausūs gamtinių išteklių. Paviršinių vandens telkinių gausa mieste yra unikali. Širvėnos ežero dalis patenka į kultūros paveldo objekto teritoriją ir Biržų regioninio parko Širvėnos kraštovaizdžio draustinio teritoriją, todėl veikla jame yra ribojama ir reglamentuota kitais dokumentais. Kilučių ežeras yra potencialus rekreacinei veiklai vykdyti, taikant ekologinės būklės ir rekreacinių savybių gerinimo priemones.

Potvynių rizika nustatyta Apaščios ir Agluonos upėms, todėl vykdant veiklą jų pakrantėse turi būti įvertinta rizika ir / arba nustatytos priemonės apsaugai.

Teritorijoje esantys želdynai yra vienas svarbiausių rekreacinių išteklių. Mieste esantys miškai ir želdynai nesudaro vieningos žaliųjų erdvių sistemos, todėl būtina juos vystyti kokybiniu aspektu.

Biržų miestas unikalus kultūros paveldo objektais, tačiau jie nėra pilnai įveikinti ir turi neišnaudoto plėtros potencialo. Nematerialus kultūros paveldas taip pat turi būti vystomas gerinant teritorijos aplinkos kokybę, taikant vadybines priemones.

2. **Gyvenimo kokybė.** Biržų miestas turi daug kompaktiško miesto požymių (pasiekiamumas pėsčiomis, tankus užstatymas, paslaugų teritorijų ir objektų tolygi sklaida, aiškus gatvių tinklas ir kt.), todėl vystymo prioritetą turi būti kokybinis, gerinant esamą ir kuriant naują susisiekimo infrastruktūrą, pritaikant infrastruktūrą ir aplinką neįgaliesiems, keliant paslaugų kokybę, tausojančiai įveiklinant esamą gamtinę, istorinę, kultūrinę, rekreacinę aplinką.

Įgyvendinami sprendiniai gamtinės aplinkos integravimui į miestiečių gyvenimą.

Mieste pastebimas gyventojų poreikis gyventi geresnės kokybės būste. Gyventojai prioritetą teikia vienbučių / dvibučių namų statybai. Naujo gyvenamojo būsto kūrimui mieste numatytų teritorijų pakanka, daugiabučių gyvenamųjų namų renovacija vyksta, prioritetas turi būti teikiamas kompleksinei renovacijai.

Biržuose gyventojų skaičius tolygiai mažėja, todėl siekiant pritraukti jaunas šeimas ir darbingo amžiaus žmones turi būti kuriama patraukli infrastruktūra ir darbo vietos. Daugėjant vyresnio (pensinio) amžiaus žmonių, esama socialinė infrastruktūra turi būti pritaikoma pagal demografinius ir socialinius poreikius.

Socialinės infrastruktūros paslaugos, švietimas mieste yra išvystyta pakankamai, tačiau kintant demografiniai situacijai socialinė infrastruktūra turi būti lanksčiai pritaikoma aktualiems poreikiams ir daugiafunkciškumui.

Biržų miesto avaringumo situacija per pastaruosius dešimtmečius yra pagerėjusi, tačiau šiai dienai sąlyginai nusistovėjusi. Avaringiausios sankryžos išlieka Respublikos-Vytauto-Vilniaus g. ir Vytauto-Kęstučio g. Siekiant išnaudoti natūraliai susiklosčiusius kompaktiško miesto atributus, būtina vystyti bevariklio transporto infrastruktūrą, sukurti rišlių dviračių takų tinklą, pagerinti pėsčiųjų sąlygas, investuoti į viešąjį transportą, tankinti jo kursavimo dažnį, užtikrinti gretimų gyvenamųjų vietovių tinkamą aptarnavimą. Tokio pobūdžio plėtra sumažinti transporto eismo intensyvumą, pagerintų eismo saugumo situaciją, sumažintų triukšmo lygį ir oro užteršumą, o tai tiesiogiai atlieptų gyvenimo kokybę.

3. **Ekonominės aplinkos kokybė.** Biržai šalies urbanistinių centrų kontekste nėra palankioje geografinėje padėtyje, tačiau miestas turi galias amatų tradicijas, todėl turi būti skatinamas vietinis verslas, orientuotas į gyventojus ir lankytojus.

Esamos pramonės ir komercijos teritorijų plėtrai turi būti gerinama esamų ir numatytų pramonės teritorijų aplinkos, infrastruktūros, susisiekimo kokybė, didinamas jų patrauklumas, tuo pačiu mažinama miesto vizualinė tarša.

Esamas pramonės teritorijas miesto centre reikalinga vystyti kokybiniu, bet ne kiekybiniu aspektu. Šios teritorijos privalo būti netaršios, gali būti integralios, atviros visuomenei. Pramonės teritorijos miesto centre turi būti konvertuotos arba regeneruotos, bent iš dalies pritaikytos gyventojams ir lankytojams, prisidėti didinant miesto patrauklumą.

Nekilnojamojo kultūros paveldo ir gamtinis, rekreacinis potencialas gali prisidėti prie turizmo sektoriaus plėtojimo mieste.

4. **Raidos problemos.** Biržų miesto vystymą iš dalies riboja ir reglamentuoja Biržų regioninio parko planavimo dokumentai, todėl skirtingų interesų, planavimo dokumentų, teisės aktuose numatytų nuostatų derinimas komplikuoja miesto vystymosi galimybes. Itin svarbus planavimo dokumentų, teisės aktų suderinamumas, vystant miestą prioritetą teiktinas vadybinėms ir organizacinėms priemonėms.

Keičiamas Biržų miesto bendrasis planas neatitinka pasikeitusio teisinio reglamentavimo, dėl ko negalima arba galima įgyvendinti tik iš dalies socialinės-ekonominės srities, gamtinio karkaso, kraštovaizdžio tvarkymo ir formavimo sprendinius.

2.4. Miesto raidos prognozės

2.4.1. Miesto plėtros prielaidos

Miestai yra gyventojų socialinės ir ekonominės veiklos koncentracijos ir kultūros židiniai, lemiantys viso rajono bei regiono socialinį ekonominį potencialą. Darnaus vystymosi principas reikalauja reguliuoti urbanizacijos procesą, nedarant žalos aplinkai. Nevaldoma urbanizacija gali turėti neigiamos įtakos ir negrįžtamų pasekmių aplinkai, visų pirma - gamtinei ir kultūrinei. Miesto erdvinę struktūrą siekiama vystyti sudarant palankiausias gyvenimo sąlygas ir optimalų balansą tarp urbanizuotų ir žaliųjų erdvių, saugant vertingą kraštovaizdį. Pagrindiniai optimalios Biržų miesto struktūros vystymo principai yra:

- miesto centro formavimas – miesto centro teritorijos vystymas vertinant kintančius poreikius, miesto centro gyvybingumo skatinimas;
- urbanistinių jungčių - miesto pagrindinių gatvių tinklo formavimas, miesto ryšių funkcionavimo užtikrinimas;
- gyvenamosios aplinkos, viešųjų erdvių ir kitų teritorijų formavimas, modernizavimas;
- polifunkciškumą skatinantis funkcinis ir fizinis neefektyviai naudojamų teritorijų pertvarkymas;
- užstatymo struktūrizavimas;
- nekilnojamojo kultūros paveldo apsauga;
- gamtinio karkaso elementų saugojimas;
- rekreacinių objektų plėtra;
- miesto ir priemiesčių plėtros suderinamumas.

Vienas iš būdų teritorinės kraštovarkinės struktūros esamiems bruožams išryškinti ir tolimesnei plėtrai, sąlygojamai socialinių ir ekonominių procesų bei gamtinės aplinkos ypatumų, nustatyti yra teritorijos erdvinės raidos kompozicijos bei koncepcijos sukūrimas.

Miesto kompozicija - tai miesto urbanistinio komponavimo schema, bendriausiu būdu parodanti miesto erdvės plėtros idėją. Miesto kompoziciją formuoja esamos miesto struktūros plėtros tendencijos ir pagrindinės išorės aplinkos plėtros kryptys. Miesto erdvinę struktūrą formuoja dviejų rūšių atraminiai funkciniai karkasai - urbanistinis ir gamtinis.

Urbanistinis karkasas – tai pagrindinė miesto teritorijos erdvinę struktūrą formuojanti dalis, apimanti aktyviausios gyventojų masinės veiklos procesų teritorines zonas, intensyviausiai įsisavintas erdves. Tai pagrindinė miesto funkcinės struktūros konstrukcija, atraminių miesto elementų sistema.

Gamtinį karkasą sudaro ekologinio aktyvumo zonų bei ašių su mažiausiai pakeistais gamtiniais kraštovaizdžio kompleksais bei ribota technine infrastruktūra sistema.

Galiojančiame Biržų miesto Bendrajame plane buvo pasiūlyti du Biržų miesto plėtros kompoziciniai variantai. Abiejuose variantuose miesto erdvinės struktūros svarbiausi sudėtiniai komponentai yra urbanistinis bei gamtinis karkasai, miesto plėtros teritorijų funkcinės struktūros.

Kalbant apie Biržų miesto ateities viziją būtina suderinti pagrindines miesto kultūrinės ir gamtinės vertybes, pabrėžti miesto išskirtinumą, sujungiant svarbiausius miesto objektus, kurie darys įtaką miesto plėtrai. Visų pirma tai Biržų pilis, Astravo dvaras, pėsčiųjų tiltas per Širvenos ežerą. Gausus kultūros paveldas, kuris atspindi Biržų miesto istorinį palikimą viena pagrindinių prielaidų pabrėžti miesto unikalumą juolab, kad 40 % planuojamos miesto teritorijos sudaro kompleksinė saugoma teritorija –Biržų regioninis parkas. Miesto centrinė dalis, jos planavimo sprendiniai - planinė struktūra, stačiakampis gatvių tinklas, ŠV dalies tūrinės-erdvinės struktūros, suformuotos gynybinių ir kulto pastatų - Biržų pilies, katalikų ir evangelikų reformatų bažnyčių, ir XIX a. II p. - XX a. I p. užstatymo, fragmentai, keturkampės aikštės centrinėje dalyje planinė struktūra; istorinės sklypų ribos, būdingas sklypų užstatymo tankis; XIX a. II p. - XX a. I p. užstatymo fragmentai; teritorijos V ir R dalyse - Naujamiestyje ir vad. „Biržų priemiestyje“ - sodybinio perimetrinio užstatymo 1-2 aukštų pastatais pobūdis; ... miesto istorinės dalies panorama, siluetas nuo Širvenos ežero Š kranto;

Siauruko geležinkelio atšaka į Biržus per Pasvalį ir Joniškėlį, dar viena istorinė techninio paveldo dalis, kuri nėra įveiklinta. Svarbus pokytis Biržų ateities vizijoje yra be miesto centrinės istorinės dalies sukurti lokalius pcentrius, kuriuose koncentruoti svarbiausius socialinius administracinius objektus, kad sudaryti sąlygas didžiąją teritorijos dalį pasiekti pėsčiomis, tapti 15 min. miestu, taip užtikrinant pasiekiamumą kasdieninio ir periodinio poreikio objektams. Tą sąlygoja ir kompaktiškas Biržų užstatymas. Aiškus ir patogus gatvių tinklas pabrėžia patogų susisiekimą nemotorinėmis transporto priemonėmis, kurių infrastruktūrą tikslinga plėtoti.

Svarbiausios miesto struktūros dalys - miesto centras, gyvenamieji kvartalai, gamtiniai elementai ir jungtys. Miesto centras išsidėstęs abipus ašies - Vytauto g., turi jungtis su pagrindiniais traukos taškais, gerai pasiekiamas iš kitų miesto dalių.

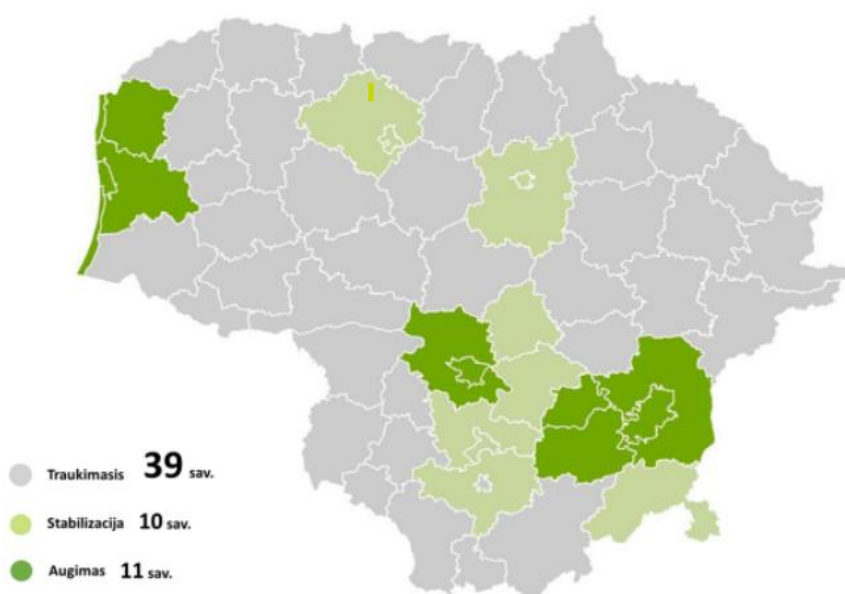
Kita svarbi sudėtinė miesto plėtros dedamoji – gamtinė aplinka, kuri taip pat unikali ir savita Apaščios ir Agluonos upės, Širvenos ir Kilučių ežerai. Plėtojant miestą tikslinga išnaudoti šių vandens telkinių teikiamus privalumus. Ypač svarbu įveiklinti teritorijas tarp Apaščios ir Agluonos upių, kad intensyviau panaudoti teritorijas miesto centrinėje dalyje, didinant gyventojų ir užstatymo tankį, siekiant išlaikyti kompaktiško užstatymo Biržų miesto teritoriją. Kokybiniu požiūriu plėtoti žaliąsias viešąsias erdves, gerinti jų kokybę, formuoti gyventojų pageidaujamą pasiekiamumą bei prieinamumą.

Nustatyti visoje teritorijoje paslaugų centrus, tai būtų prekybos centrai, paslaugų įstaigų koncentruotos teritorijos, pakankamai tolygiai pasiskirstę visoje miesto teritorijoje(5-6 pcentriai), pagal investavimo galimybes, konkretizuotuose sprendiniuose sudaryti jų prioritetinę eilę. Palaiptiesiems Biržų teritoriją plėtoti, kad jos forma artėtų prie kompaktiško skritulio formos. Nustatyti perspektyviausią pramonės rajono plėtros teritoriją, kuria siūloma pasirinkti pietvakarinę teritoriją. Įvertinant kultūros bei sporto

centrų poreikį, konkretizuotuose sprendiniuose numatyti galimą jų išdėstymą miesto parajoniuose. Vertinant inžinerinės infrastruktūros pajėgumus, užtikrinti, kad jie būtų pasiekiami visose užstatomosiose teritorijose. Miesto poilsio zoną plėtoti prie Kilučių ežero. Greta Biržų miesto yra Likėnai (kaimas Biržų rajono savivaldybės vakaruose, prie kelio Pabiržė–Saločiai, 8 km į vakarus nuo Biržų). Kurortinė gyvenvietė. Veikia Respublikinės Panevėžio ligoninės filialas Likėnų reabilitacijos ligoninė, yra Likėnų parkas, kuriame yra įstiklinta mineralinio vandens biuvetė.

2.4.2. Gyventojų skaičiaus prognozė

Vadovaujantis Lietuvos Respublikos bendruoju planu, kuriame įvertinus gyventojų skaičiaus pokyčių ir migracijos tendencijas, gimstamumo lygį, medianinį gyventojų amžių bei galimus didelio socio ekonominio poveikio projektus, Biržų rajono savivaldybė priskirta besitraukiančių savivaldybių grupei.



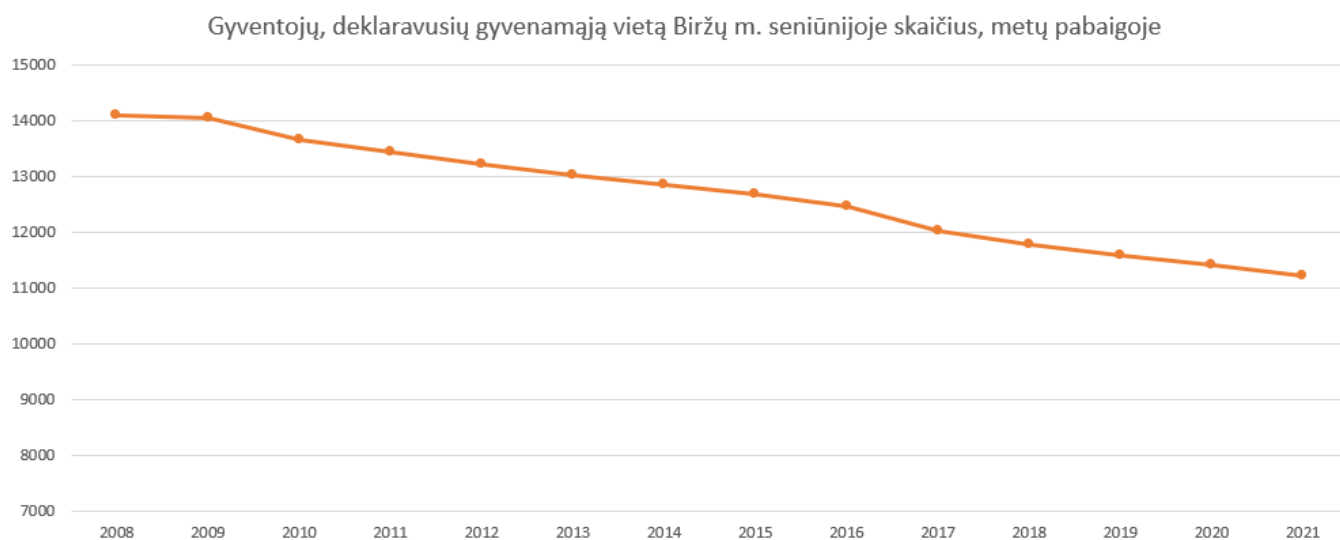
2 pav. Savivaldybių demografinė situacija
(Lietuvos Respublikos teritorijos bendrojo plano koncepcijos rengėjo vertinimai)

Pav.2.2. LR BP ištrauka

Rengiant Biržų rajono savivaldybės teritorijos bendrąjį planą (patvirtintas 2021 m.) tai pat buvo nagrinėtos demografinės situacijos tendencijos. Pagal parengtą bazinį Biržų rajono savivaldybės raidos scenarijų Biržų r. savivaldybėje 2050 m. gyventų 18040 žmonių, iš kurių 5982 žmonės Biržų mieste. Pagal optimistinį, į plėtrą orientuotą scenarijų savivaldybėje 2050 m. gyventų 22641 žmonių, iš kurių 7745 žmonės Biržų mieste.

Rengiant gyventojų skaičiaus prognozę mieste analizuoti Biržų miesto seniūnijos duomenys. Pažymima, kad 2018 m. keitėsi Biržų miesto administracinė riba, tačiau iš miesto (o ir seniūnijos) ribų išimtos buvo teritorijos, kuriose gyventojų skaičius santykinai itin mažas, o teritorijos iš esmės neužstatytos.

Nustatant demografines tendencijas taip pat nagrinėti Statistikos departamento duomenys kas 5 metus.



Pav.2.3 Gyventojų, deklaruojančių gyvenamąją vietą Biržų seniūnijoje skaičius, metų pabaigoje.

2.3 paveiksle pateikiamas ilgalaikis gyventojų, deklaruojančių gyvenamąją vietą Biržų seniūnijoje dinamikos grafikas. Iš grafiko matyti, kad gyventojų skaičiaus mažėjimas yra ganėtinai tolygus. Pastaraisiais metais Biržų mieste kasmet gyventojų mažėja nuo 1,4 iki 1,9 proc. Per pastarąjį penkmetį Biržų rajono savivaldybės gyventojų sumažėjo 12,2 proc., Biržų rajono miestuose (Biržuose ir Vabalninke bendrai) – 11,8 proc., Biržų mieste – 10,1 proc. Daroma prielaida, kad nuo 2035 m. gyventojų skaičiaus mažėjimas stabilizuosis ir sudaroma gyventojų skaičiaus prognozė iki 2051 m.

Biržų miesto bendrojo plano keitimas
BENDRUJŲ SPRENDINIŲ FORMAVIMAS

Lentelė 2.1. Biržų rajono ir miesto gyventojų prognozė iki 2051 metų.

	1996	2001	pokytis 1996- 2001	2006	pokytis 2001- 2006	2011	pokytis 2006- 2011	2016	pokytis 2011- 2016	2021	pokytis 2011- 2016	2026	2031	2036	2041	2046	2051
Biržų rajono gyventojai	37718	35498	-5,8	32515	-8,4	28322	-12,9	25418	-10,3	22305	-12,2						
Biržų rajono gyventojai (prognozė)										22305		19851	17668	15724	14152	12737	11463
Miestų gyventojai Biržų r.		16640	—	15440	-7,2	13569	-12,1	12270	-9,6	10815	-11,9						
Miestų gyventojai Biržų r. (prognozė)										10815		9734	8760	7884	7175	6529	5941
Deklaruoti Biržų m. seniūnijos gyventojai						13444	-12,1	12467	-7,3	11204	-10,1						
Deklaruoti Biržų m. seniūnijos gyventojai (prognozė)										11204		10084	9075	8168	7433	6764	6155

2.2 lentelė. Gyventojų, deklaruosius gyvenamąją vietą Biržų miesto seniūnijoje, skaičiaus pokytis

	2017 m.	2018 m.	2019 m.	2020 m.	2021 m.	Pokytis 2017-2021 m.
Gyventojų skaičius	12023	11766	11587	11420	11204	-819
Pokytis per metus, proc.		-2,14	-1,52	-1,44	-1,89	-6,81

Pateikiami duomenys gyventojų prognozei Biržų rajone ir Biržų mieste, vadovaujantis deklaruotų Biržų miesto seniūnijos gyventojų skaičiais nuo 2013 m., vertinant gyventojų skaičiaus pokyčius kas penkis metus nuo 2001 m. ir prognozuojant deklaruotų Biržų miesto seniūnijos gyventojų skaičių. Šių pokyčių nustatymas leido įvertinti gyventojų skaičiaus kitimo perspektyvą.

Visais atvejais ateityje iki 2051 m. gyventojų skaičius tiek Biržų rajone, tiek Biržų mieste mažės, o mažėjimo tempai priklauso nuo gyventojų pasitenkinimo gyvenimo kokybe Biržų mieste, pateikti prognoziniai skaičiai yra realistiniai, kurie gali būti taikomi ateities gyventojų skaičiaus planavimui, siekiant įvertinti pesimistinį ir optimistinį variantus, galima pridėti intervalą į didėjimo ir mažėjimo pusę, pagal galimus nuokrypius.

Siekiant palyginti prieš buvusius gyventojų skaičiaus pokyčius palyginta Biržų rajono savivaldybės su Lietuvos Respublika, Kupiškio, Rokiškio ir Jurbarko savivaldybėmis pagal Miesto ir kaimo gyventojų skaičių, miesto gyventojų skaičių bei miesto gyventojų dalį nuo visų gyventojų. Miesto gyventojų dalis iš visų lyginamų savivaldybių yra mažiausia, o miestų gyventojų skaičius Biržų rajone didėja lėčiausiai.

2.3 lentelė. Gyventojų skaičius Biržų rajono savivaldybėje kaimo ir miestų gyvenamosiose teritorijose

		2017	2018	2019	2020	2021	Pokytis 2017-2021 m. proc.
Lietuvos Respublika	Miesto ir kaimo gyventojai	2847904	2808901	2794184	2794090	2795680	-1,83
	Miesto gyventojai	1911068	1884722	1875370	1882506	1886422	-1,29
	Miesto gyventojų dalis nuo visų gyventojų	67,10	67,10	67,12	67,37	67,48	+0,37
Biržų r. sav.	Miesto ir kaimo gyventojai	24645	23778	23172	22719	22305	-9,49
	Miesto gyventojai	11884	11452	11168	11003	10815	-9,00
	Miesto gyventojų dalis nuo visų gyventojų	48,22	48,16	48,20	48,43	48,49	+0,27
Kupiškio r. sav.	Miesto ir kaimo gyventojai	17670	17097	16756	16356	16062	-9,10
	Miesto gyventojai	7250	7054	6955	6792	6688	-7,75
	Miesto gyventojų dalis nuo visų gyventojų	41,03	41,26	41,51	41,53	41,64	+0,61

Rokiškio r. sav.	Miesto ir kaimo gyventojai	30451	29472	28728	28072	27515	-9,64
	Miesto gyventojai	14363	13922	13571	13281	13066	-9,03
	Miesto gyventojų dalis nuo visų gyventojų	47,17	47,24	47,24	47,31	47,49	+0,32
Jurbarko r. sav.	Miesto ir kaimo gyventojai	26800	26043	25452	24835	24236	-9,57
	Miesto gyventojai	10826	10533	10263	10117	9996	-7,67
	Miesto gyventojų dalis nuo visų gyventojų	40,40	40,44	40,32	40,74	41,24	+0,85

Šaltinis: Statistikos departamentas, rengėjų skaičiavimai

Jei tokia tendencija išliks ir ateityje, tai būtina pasiūlyti papildomų paskatinimų Biržų miesto gyventojams, kuriant darbo vietas, gerinant gyvenamąją aplinką Biržų mieste numatant kokybinę plėtrą pagal atskiras sritis, vertinant Biržų rajono strateginiam planui atliktos gyventojų apklausos duomenis, buvo pasiūlytos plėtros priemonės:

- Sveikatos apsaugos ir socialinių paslaugų kokybinei plėtrai reikės rezervuoti vieną papildomą visuomeninės paskirties teritoriją,
- Švietimo srityje išsaugoti esamą infrastruktūrą, ją paverčiant daugiafunkcinio naudojimo;
- Kultūros ir sporto sritims numatomos teritorijos plėtrai;
- Kokybinė plėtra ekonomikos srityje pietvakarių teritorijos kryptimi;
- Siekiama dalį prekybos įmonių perkelti į periferiją, kad sumažinti transporto srautus centrinėje miesto dalyje;
- Paslaugų vystymo kryptis-naujos teritorijos laisvalaikio ir rekreacijos objektams.

StatusQuo koncepcijos variante:

- Optimizuoti Biržų urbanistines ir gamtines struktūras;
- Įvertinti įtakos zonas-Biržų, Klausučių; Šlepščių, Rinkuškių km teritorijose;
- Rajono plane-rekreaciniai centrai Biržai, Vabalninkas-miestai; Nemunėlio Radviliškis, Papilio miesteliai, Pučiakalnės, Kvetkų km.
- Likėnų kurortinę teritoriją apjungus su Biržų miesto rekreaciniu ir turistiniu potencialu būtų galima sukurti regioninio lygmens rekreacinį centrą.

2.4.3. Gyvenamojo fondo plėtros prognozė

Biržų mieste 2020 metais vieną namų ūkį sudaro 1,66 asmens, o mieste būstų buvo 6643, vienam gyventojui tenka 42,5 kv. m. gyvenamojo ploto. Pagal tokį skaičiavimą Biržų miesto gyventojams reikėtų 456195 kv.m gyvenamojo ploto arba suapvalinus 456 tūkst. kv. m.

Jei priimsime naudingą gyvenamąjį plotą vienam gyventojui kaip kituose Lietuvos miestuose 33,9 kv.m tokiu atveju naudingo ploto poreikis būtų 363,9 tūkst. kv. m. Registrų centro duomenimis.

Biržų mieste registruoti 2674 vienbučiai pastatai, 19 dviejų butų (juose 38 butai), daugiabučiuose apie 2800 butų. Tai leidžia teigti, kad Biržų mieste yra 5512 būsto vienetų, kurių bendras naudingas plotas

421 tūkst. kv. m. Šie skaičiai parodo, kad būsto poreikis mieste yra patenkintas, bet iškyla klausimas dėl būsto kokybės.

Biržų rajono savivaldybė 2019 metais išdavė 6 leidimus gyvenamųjų pastatų statybai Biržų mieste, 2020 metais 9 leidimus, -2021 metais 7 leidimus.

Vidutiniškai tai sudaro 7,3 leidimus gyvenamojo būsto statybai Biržų mieste per metus. jei skaičiuosime, kad vidutinis sklypo dydis sudarys 10-15 arų, arba vidutiniškai 12 arų, tai per vienus metus 87,6 arų (apie 90-100 arų/ metams), tokiu atveju 10 metų, t.y. kol galios sprendiniai prireiks 1000 arų teritorijos skirtos gyvenamajai statybai.

Biržų miestui numatoma kokybinė plėtra, nes kiekybinė nepasiteisina dėl mažėjančio gyventojų skaičiaus, nors tikimasi, kad nuo 2035 metų jis turėtų stabilizuotis.

Tikėtina, kad daugiabučiai namai nebus masiškai statomi Biržų mieste, o vyraus sodybinio vienbučių dvibučių namų užstatymas.

2.4 lentelė. Būstų fondo, tenkančio 1 gyventojui, prognozės Biržų mieste, kv. m („Optimalios miesto plėtros“ alternatyva),

Metai	2012	2013	2014	2015	2016	2017	2018	2019	2020
optimistinis	30,1	30,9	31,4	29,2	29,7	30,1	30,6	31	31,4
realusis	30,1	30,9	31,7	29,7	30,3	31	31,6	32,2	33,3
pesimistinis	30,1	30,9	31,4	29,7	30,5	31,3	32,1	32,9	33,6
Metai	2021	2022	2023	2024	2025	2026	2027	2028	2029
optimistinis	32,2	32,6	33	33,4	33,8	31,4	34,1	34,5	34,9
realusis	33,9	34,4	35	35,5	36	32,8	36,5	37	37,5
pesimistinis	35,2	35,9	36,7	37,4	38,1	38,6	38,8	39,5	40,2
Metai	2030	2031	2032	2033					

optimistinis	35,2	35,6	35,9	36,2
realusis	38	38,4	38,9	39,3
pesimistinis	40,9	41,6	42,3	43

Buvusio Biržų bendrojo „Optimalios miesto plėtros“ koncepcijos alternatyva dabartiniame plane siūloma kaip Status Quo, taip parodant teritorijų planavimo idėjų tęstinumą.

Iš viso pagal šią alternatyvą tikėtina būstų fondo plėtra Biržų mieste 2013-2033 m. laikotarpiu sudarys 65613 -72448 kv. m., priklausomai nuo scenarijaus. Biržuose labiau tikėtina individualių 1-2 butų mažaaukštė statyba, negu daugiabučių statyba. Naujų daugiabučių plotas gali sudaryti iki 15 proc. būstų fondo plėtros, t. y. 10500 kv. m. (tai atitinka 6 trijų aukštų, trijų laiptinių daugiabučius). Preliminarus plotas reikalingas tokiems daugiabučiams pastatyti – 2,7 ha. (esant 20 proc. užstatymo tankumui). Preliminarus 1-2 butų mažaaukštė statybai reikalingas plotas (esant 100 kv. m vidutiniam 1 namo užstatymo plotui sklype bei 30 proc. užstatymo tankumui) siekia 13,13 - 14,73 ha. Iš viso naujų būstų plėtrai Biržų mieste yra reikalinga 15,83 -17,43 ha teritorija. Planuojant naujai užstatomas teritorijas, jose turi būti užtikrinta pagrindinių inžinerinių tinklų ir komunikacijų lygiagreti plėtra. Taip pat turi būti užtikrinta minimali socialinė infrastruktūra naujai užstatytose teritorijose. Tuo tikslu naujai užstatytose teritorijose būtina rezervuoti visuomeninių objektų plėtrai skirtas teritorijas. Tokių rezervuojamų teritorijų plotas yra nereglamentuojamas, tačiau atsižvelgiant į galimą sporto ir laisvalaikio objektų plėtros poreikį, rekomenduojama, kad jis sudarytų ne mažiau 10 proc. naujų būstų plėtrai reikalingos teritorijos, t. y. 1,6-1,8 ha. Mieste taip pat turi būti didinamas socialinių būstų skaičius gerinama jo kokybė. Didelis tokių būstų skaičius turi būti skirtas jaunoms šeimoms ir daugiavaikėms šeimoms, siekiant tokias jaunas šeimas išlaikyti mieste. Taip pat gerinama esamų daugiabučių ir jų aplinkos kokybė, vykdoma daugiabučių ir jų aplinkos infrastruktūros renovacija, tiek įgyvendinant būsto renovacijos programas, tiek skatinant pačių gyventojų iniciatyvas. Palengvinant daugiabučių ir jų aplinkos gerinimo proceso sąlygas, rengiami daugiabučių namų sklypų detalieji planai. Avarinės būklės, keliantys grėsmę gyventojams gyvenamieji namai Biržų mieste griaunami arba rekonstruojami, nugriautų namų sklypai naudojami gyvenamajai statybai arba kitai plėtrai (pagal poreikius). Būstų plėtra Biržų regioninio parko teritorijoje planuojama vadovaujantis šio parko planavimo dokumentais.

2.4.4. Gyventojų apklausos duomenys

2021 m. Rengiant Biržų miesto strateginį planą buvo atlikta reprezentatyvi Biržų rajono savivaldybės gyventojų apklausa, kurios rezultatai parodė, kaip rajono, o tuo pačiu ir Biržų miesto gyventojai vertina pasitenkinimą viešosiomis ir administracinėmis paslaugomis. Šiuo tyrimu buvo siekiama išsiaiškinti Biržų rajono savivaldybės gyventojų nuomonę apie gyvenimo problemas ir strategines rajono kryptis, siekiant integruoti gyventojų nuomonę į rengiamą Biržų rajono savivaldybės strateginį plėtros planą 2021–2030 m. Tyrimo tikslui pasiekti buvo išskeltas uždavinys – įvertinti Biržų rajono savivaldybės gyventojų pasitenkinimą viešosiomis ir administracinėmis paslaugomis, teikiamomis savivaldybės teritorijoje. Tikslinė grupė – Biržų rajono savivaldybės gyventojai, vyresni nei 18 m. amžiaus (imtinai), kurie pagal Lietuvos statistikos departamento duomenis 2021 m. pradžioje sudarė 18 868 asmenis. Tyrimo imtis Tyrimo imtis pasirinkta su 5 proc. paklaida ir 95 proc. tikimybe. Privaloma imtis apskaičiuota pagal www.apklausa.lt. Ji turi būti lygi 377 respondentams. Faktinė tyrimo imtis (N=425) didesnė, nei apskaičiuota. Ją sudaro Biržų rajono savivaldybės gyventojai, vyresni nei 18 m. amžiaus. Imtis atrinkta taikant paprastosios atsitiktinės tikimybinės atrankos metodą. Tyrimo metodas Apklausa vykdyta internetu (online), užpildant anketą, patalpintą Biržų rajono savivaldybės interneto puslapyje ir Facebook paskyroje. Buvo užpildytos 425 anketos elektroninėje platformoje. Duomenų rinkimas vyko nuo 2021 m. vasario 22 d. iki 2021 m. kovo 10 d. (imtinai).

Pasitenkinimo vertinimo skalė. Atliekant pasitenkinimo tyrimus, rekomenduojama naudoti 5-ių arba 10-ies balų skalės. Naudojant 10-ies balų skalę, gaunama didesnė diferenciacija respondentų atsakymuose. Šiame tyrime naudotos tiek 5-ių, tiek 10-ies balų skalės. Naudojant 10-ies balų skalę, respondantai vertino suteikdami balus nuo 1 iki 10 (1 – reiškia žemiausią, 10 – reiškia aukščiausią įvertinimą). Šios skalės pagalba galima išreikšti gyventojų procentinį pasitenkinimą paslaugomis, kur 100 proc. reiškia visišką pasitenkinimą. Šią skalę galima konvertuoti į 5-ių balų skalę, kuri taip pat buvo naudojama tyrime:

Balai Įvertinimo tipas Procentai Konvertavimas į 5-ių balų skalę

10 Puikus įvertinimas 91-100 4,5-5,0 – labai gerai arba puiku;

9 Labai geras įvertinimas 81-90 visiškai sutinku

8 Geras įvertinimas 71-80 3,5-4,4 – gerai arba sutinku

7 Vidutinis įvertinimas 61-70

6 Patenkinamas ar neutralus vertinimas 51-60 2,5-3,4 – neturiu nuomonės (neutraliu) arba nei sutinku, nei nesutinku (vidutiniškai)

5 Silpnai patenkinimas ar visiškai neutralus įvertinimas 41-50

4 Nepatenkinamas įvertinimas 31-40 1,5-2,4 – blogai arba

3 Blogas įvertinimas 21-30 nesutinku

2 Labai blogas įvertinimas 11-20 1-1,4 – labai blogai arba

1 Visiškai blogas įvertinimas 0-10 visiškai nesutinku

Apklausoje metu be pasitenkinimo vertinimo skalių, anketoje dar buvo naudoti uždari ir atviri klausimai. Uždari klausimų tipai: klausimai su parinktais atsakymų variantais, kai galima pasirinkti vieną arba kelis atsakymus bei hierarchiniai klausimai (išdėstymo tvarkos).

Biržų rajono savivaldybės gyventojų nuomonės tyrimo respondento portretas – jaunesnio nei vidutinio amžiaus, aukštąjį išsilavinimą, šiek tiek mažesnę nei vidutinę atlyginimą uždirbanti moteris, gyvenanti Biržų mieste.

Biržų rajono gyvenamąją aplinką gyventojai yra vidutiniškai patenkinti. Labiau patenkinti vyresni, aukštesnio išsilavinimo, Biržų mieste gyvenantys žmonės. Didžioji dalis respondentų savo gyvenamojoje vietovėje mato pokyčius į gerąją pusę. Labiausiai Biržų rajono savivaldybės gyventojai didžiuojasi gražėjančia, tvarkinga gyvenamąją aplinką (parkais, skverais, gėlynais), rajono gamtinių sąlygų unikalumu (karstinis regionas, landšaftas), istoriniu paveldu ir palikimu (pilis, Astravo dvaras). Nepatenkinti gyventojai yra rajone esančia kelių, pėsčiųjų-dviračių takų infrastruktūra, aukštu nedarbo lygiu ir mažai apmokestinamomis darbo vietomis. Net 9 iš 10 Biržų rajono gyventojų savo gyvenamojoje vietovėje jaučiasi saugiai. Didžiausias nesaugumo jausmas sietinas su netvarkinga, nesaugia susisiekimo infrastruktūra. Gyventojai nori dalyvauti priimančioms svarbioms rajonui sprendimams, siekia juos įtakoti.

Respondentai švietimo paslaugų prieinamumą Biržų rajone vertino gerai. Geriau vertino vidutinio amžiaus, aukštesnį ar aukštąjį išsilavinimą turintys asmenys, dažniausiai vyrai. Vertinant atskirų švietimo paslaugų kokybę, gerai vertinamas ikimokyklinis ir bendrasis ugdymas. Neutraliai arba vidutiniškai vertinta visų kitų švietimo paslaugų kokybė rajone. Savo ruožtu, respondentai, kurie turi ikimokyklinio/ mokyklinio amžiaus vaikų, gerai vertino švietimo personalo kompetenciją ir bendravimą, ugdomosios veiklos/ ugdymo kokybę; kiek prasčiau – infrastruktūros bei mokymosi įrangos būklę, maitinimo organizavimą. Pavėžėjimo paslaugų atžvilgiu respondentai dažniausiai buvo neutralūs arba vertino vidutiniškai. Labiausiai vaikų, lankančių švietimo įstaigas, tėveliai, globėjai ar artimieji pasigenda atnaujintos/sutvarkytos švietimo įstaigų infrastruktūros bei aplinkos, geresnio mokinių pavėžėjimo, geresnio neformalaus ugdymo prieinamumo bei kvalifikuotų pedagogų.

Respondentai tiek sportavimo galimybes, tiek kultūros paslaugų prieinamumą Biržų rajone vertino vidutiniškai (šiek tiek geriau vertintas kultūros paslaugų prieinamumas). Geriau vertino moterys ir vyresnio amžiaus asmenys. Atskirų kultūros bei turizmo paslaugų kokybė vertinta, kaip gera. Apie atskirų sporto paslaugų kokybę respondentai dažniausiai nuomonės neturėjo arba vertino vidutiniškai. Geriausiai respondentai vertina Biržų muziejaus ir jo padalinių infrastruktūros bei ekspozicijų būklę. Kultūros infrastruktūros būklė Biržų rajone vertinta geriau nei sporto infrastruktūros būklė. Vidutiniškai vertinamas ir kultūros bei sporto infrastruktūros pritaikymas neįgaliems asmenims. Respondentų nuomone, labiausiai Biržų rajone reikėtų įrengti baseiną, takelius bėgiojimui bei mankštinimosi įrangos aikštelę (prioritetine tvarka). Iš tyrimo rezultatų darytina išvada, kad žmonės vis dažniau bendrauja virtualioje erdvėje, nors kaimiškose vietovėse svarbiu informacijos šaltiniu išlieka spauda (šie informacijos šaltiniai yra pagrindiniai informuojant apie vykstančius renginius rajone). Dažniausiai, pasak respondentų, jie lankosi viešuose kultūros renginiuose, niekada nesilanko – online renginiuose. Biržų rajono gyventojams be baseino dar trūksta koncertų, vandens pramogų, sporto renginių bei sporto varžybų.

Respondentai sveikatos priežiūros paslaugų prieinamumą Biržų rajone vertino vidutiniškai. Kai kurios socialinės-demografinės grupės (jaunimas, žemesnio išsilavinimo, uždirbantys mažas arba dideles pajamas respondentai) sveikatos priežiūros paslaugų prieinamumą įvertino patenkinamai. Sveikatos priežiūros įstaigų ir specialistų darbas, infrastruktūra ir pačios paslaugos vertinamos vidutiniškai arba neutraliai. Tam įtakos turėjo 2020 m. prasidėjusi COVID-19 pandemija bei įvesti karantino apribojimai. Pastebėtina, kad per pastaruosius 12 mėn. 9 proc. respondentų nebuvo suteiktos medicininės paslaugos. Panagrinėjus priežastis, darytina išvada, kad 2/3 priežasčių – susijusios su COVID-19 pandemija. Pasak respondentų, Biržų rajone labiausiai reikėtų gerinti medicinos personalo bendravimo kultūrą, plėsti gydytojų specialistų spektrą bei pritraukti jaunus specialistus, mažinti laukiančiųjų eiles, kelti medicinos darbuotojų kvalifikaciją ir atnaujinti/plėsti medicinos įrangą.

Respondentai socialinių paslaugų prieinamumą Biržų rajone vertino vidutiniškai. Kai kurios socialinės-demografinės grupės (vyrai, uždirbantys mažas arba priklausantys įvairioms socialinės rizikos grupėms) socialinių paslaugų prieinamumą vertino prasčiau. Vertinimas priklausė ir nuo gyvenamosios vietovės. Socialinių paslaugų įstaigų ir specialistų darbas, infrastruktūra ir pačios paslaugos vertinamos vidutiniškai arba neutraliai. Tam įtakos turėjo 2020 m. prasidėjusi COVID-19 pandemija bei įvesti karantino apribojimai. Dėl socialinių paslaugų kreipėsi šiek tiek daugiau nei ketvirtadalis respondentų, dažniausiai telefonu ar asmeniškai atvykus į įstaigą. Tai rodo, kad elektroninėmis paslaugomis, kreipiantis dėl socialinių paslaugų, respondentai naudojami labai retai. Dėl socialinio būsto nuomos ar jo sąlygų pagerinimo paslaugos kreipėsi apie 5 proc., dėl būsto ir gyvenamosios aplinkos pritaikymo neįgaliajam asmeniui paslaugos – apie 3 proc. apklaustųjų ar jų šeimos narių. Didžioji dauguma iš besikreipusiųjų iki šiol paslaugos negavo. Pasak respondentų, Biržų rajone labiausiai reikėtų gerinti informacijos apie teikiamas socialines paslaugas sklaidą, gerinti darbuotojų bendravimo kultūrą ir kelti jų kvalifikaciją, didesnę dėmesį skirti socialinio būsto įsigijimo ar jo būklės pagerinimo klausimams.

Dažniausiai respondentai savo gyvenamojoje vietovėje susiduria su vaikų žaidimo aikštelių trūkumu arba prasta šių aikštelių infrastruktūra bei erdvių prekybai, bendravimui trūkumu. Rečiausiai apklaustieji mato problemų (arba visai jų nemato), susijusių su triukšmu ar centralizuotu šildymu. Komunalinio ūkio bei aplinkos tvarkymo paslaugas teikiančių įstaigų ir specialistų darbas bei pačios paslaugos įvertintos vidutiniškai arba neutraliai. Pasak respondentų, naudingiausia būtų Savivaldybei nuosavybės teise priklausantį, bet nenaudojamą nekilnojamąjį turtą „įdarbinti“ – t. y. nuomoti arba parduoti. Bendra respondentų nuomone, reikalingiausias visuomeninės paskirties objektas Biržų rajone – sporto (pvz., baseinas ar sporto salė). Taip pat galvoja ir jaunimas. Moterys prioritetą skirtų vaikų/ jaunimo laisvalaikio centrui.

Viešojo susisiekimo ir ryšių paslaugų prieinamumą respondentai vertino blogiausiai – patenkinamu balu. Labiausiai šis vertinimas išsiskyrė, priklausomai nuo respondentų gyvenamosios vietovės. Aukščiau nei vidutiniškai vertino Biržų miesto, Parovėjos, Pabiržės ir Pačeriaukštės seniūnijose gyvenantys apklausos dalyviai. Dažniausiai respondentai susisiekimui naudoja nuosavą automobilį, rečiausiai naudojami kabelinės televizijos paslaugomis. Apklausos dalyviai geriau įvertinto ryšių paslaugas nei viešojo susisiekimo paslaugas. Prasčiausiai įvertinta vietinio keleivių pervežimo rajono teritorijoje kokybė. Pagrindinė vietinio susisiekimo paslaugų problema – gyvenamojoje vietovėje

apskritai nėra teikiamos tokios paslaugos, tarpmiestinio susisiekimo paslaugų problema – netinka tvarkaraščiai ir maršrutai. Susisiekimo infrastruktūros būklė taip pat įvertinta blogiausiai. Pasak apklaustų asmenų, rajono žvyrkelių bei privažiavimo kelių ir kiemų dangos yra blogos būklės. Geriausiai įvertintas eismo saugumo priemonių diegimas bei dviračių takų būklė. Respondentų nuomone, labiausiai Biržų rajone trūksta asfaltuotų kelių, pėsčiųjų ir dviračių takų. Tačiau ne visų seniūnijų respondentai prioritetą skirtų asfaltuotiems keliams ir pėsčiųjų takų įrengimui, Pabiržės seniūnijoje pagrindinė problema – trūksta/nekokybiškas apšvietimas. Konstatuotina, kad kelių infrastruktūros būklė Biržų rajone išties yra bloga, o pažangios bemotorio transporto priemonių infrastruktūros seniūnijų gyventojai pasigenda rečiausiai, tai nėra jiems prioritetas.

Gyventojų aptarnavimo kokybė Biržų rajono savivaldybės administracijoje vertinama kaip gera, nes teigiamų atsakymų (kai respondentai atsakė „taip“ arba „iš dalies“) dalis svyravo tarp 65 proc. ir 93 proc., t. y. tarp 6.5 ir 9.3 balo. Geriausiai įvertinta Savivaldybės darbuotojų bendravimo kultūra – mandagumas bei sugebėjimas išklausti gyventojus ir jų problemas. Net 80 proc. apklaustųjų Savivaldybėje visiškai nemato korupcijos apraiškų, nors 8,8 proc. nurodė, kad mato. Pakankamai gerai vertinamas ir Savivaldybės darbo laikas – net 65 proc. respondentų jį vertina tinkamai. Blogiausiai vertinama trukmė, laukiant savivaldybėje priėmimo bei informacijos stoka apie veiksmus, kuriuos reikia atlikti sprendžiant gyventojams iškilusias problemas. Reikėtų atkreipti dėmesį ir į tai, kaip aiškiai valstybės tarnautojai atsako į gyventojų pateiktus klausimus.

3. KONCEPCIJA

Įvertinus esamą padėtį bei jos išvadas, Biržų rajono bendrojo plano sprendinius, teikiami du Biržų miesto plėtojimo variantai, kuriuose numatomos priemonės:

- užtikrinančios gyvenimo kokybės augimą;
- leidžiančios valdyti miesto plėtrą pagal darnios plėtros principus;
- suderinančios apskrities, rajono ir miesto teritorijų bendrųjų planų sprendinius, sukuriančias prielaidas naudingai bendradarbiauti visoms šalims.

2013 metų Biržų miesto Bendrajame plane teritorijos vystymo koncepcijos variantai skyrėsi pagal planuojamas plėtros kryptis. Pirmame variante plėtra vykdoma esamose miesto ribose, naudojant vidinius rezervus, koncentruojant dėmesį esamos struktūros tobulinimui, kokybiniais rodikliais. Antrame variante prioriteti teikiami ne tik esamoms miesto teritorijoms, bet ir greta jo esamoms, miesto įtakoje esančioms kaimų teritorijoms. Laiku atliktas, kompleksinis kaimų teritorijų integravimas į miesto struktūrą užtikrina: prevenciją stichiniam teritorijų urbanizavimui, vientisos urbanizuotos teritorijos struktūros sklandumą – miesto laisvą funkcionavimą, miesto – urbanistinio centro vertės didinimą. Kadangi 2013 m. Biržų rajono savivaldybės taryba patvirtino optimalios miesto plėtros koncepcijos variantą, tai atliekant Biržų miesto Bendrojo plano keitimą šis variantas išlieka kaip Status Quo – pirmasis Biržų miesto bendrojo plano keitimo variantas.

ALTERNATYVA „OPTIMALI MIESTO PLĖTRA“, kuri buvo patvirtinta Biržų miesto bendrajame plane. Rengiamame Biržų miesto teritorijos bendrojo plano keitimo ši alternatyva pasirinkta kaip Status Quo, parodanti planavimo tęstinumą ir tikslų perimamumą.

Atsižvelgiant į esamą Biržų miesto ekonominę situaciją, siekį pritraukti investuotojus, strateginė Biržų miesto bendrojo plano koncepcijos kryptis ekonominėje srityje Biržų BP antros alternatyvos atveju – kokybinė esamų verslo ir pramonės teritorijų plėtra, gerinant gamybos ir verslo infrastruktūrą, verslo bei pramonės teritorijų aptarnavimą (komunikacijas, inžinerinius tinklus) bei pramonės ir verslo plėtra pietvakarių kryptimi.

Vykdomas Biržų miesto urbanistinės ir gamtinės struktūrų optimizavimas – atsisakoma dalies esamų Biržų miesto teritorijų, vertinama miesto struktūra kartu su tiesioginės miesto įtakos zonomis (užstatytomis ir/ar užstatomomis Biržų, Klausučių, Šlepščių, Rinkuškių kaimų teritorijomis). Dalis miesto įtakos zonoje esančių teritorijų yra Biržų regioniniame parke. Šių teritorijų vystymo sprendiniai neprieštarauja Biržų regioninio parko tvarkymo reglamentui ir apribojimams. Planuojamas aerodromo, neužstatytos teritorijos esančios miesto šiaurės rytų pusėje bei patenkančios į Biržų regioninį parką atskyrimas nuo miesto teritorijos. Plėtojamas miesto centras, kur skatinamas centro gyvybingumas, fizinės aplinkos kokybės gerinimas, ekonominis aktyvumas. Formuojami miesto lokalūs centrai (pocentriai) su gyventojų aptarnavimui reikalinga infrastruktūra. Saugomi nekilnojamojo kultūros

paveldo objektai, teritorijos, siekiama jų vertybės požymių išlaikymo ir perdavimo ateinančioms kartoms. Naujos teritorijos įsisavinamos kompleksiskai, rezervuojami plotai viešosioms erdvėms, infrastruktūrai. Kuriama žaliųjų plotų sistema, integruojanti esamus želdynus, vandens telkinių pakrantes. Vystant miesto gatvių tinklą, planuojamos naujos susisiekimo jungtys.

STATUS QUO KONCEPCIJOS ALTERNATYVOS PLĖTROS KRYPTYS PAGAL SRITIS:

Pramonė. Skatinama kokybinė esamų gamybos objektų plėtra, apimanti gamybos objektų pastatų ir statinių būklės gerinimą (renovaciją, rekonstrukciją), tiek estetinė, tiek technologine prasme. Siekiant išnaudoti susiformavusias stiprias gamybos bei verslo tradicijas mieste, numatomos verslo ir pramonės plėtros teritorijos pietvakarinėje miesto dalyje, Klausučių kaimo teritorijose. Pritraukiant investuotojus būtina šias teritorijas paruošti, t.y. suplanuoti magistralinius inžinerinius tinklus ir komunikacijas;

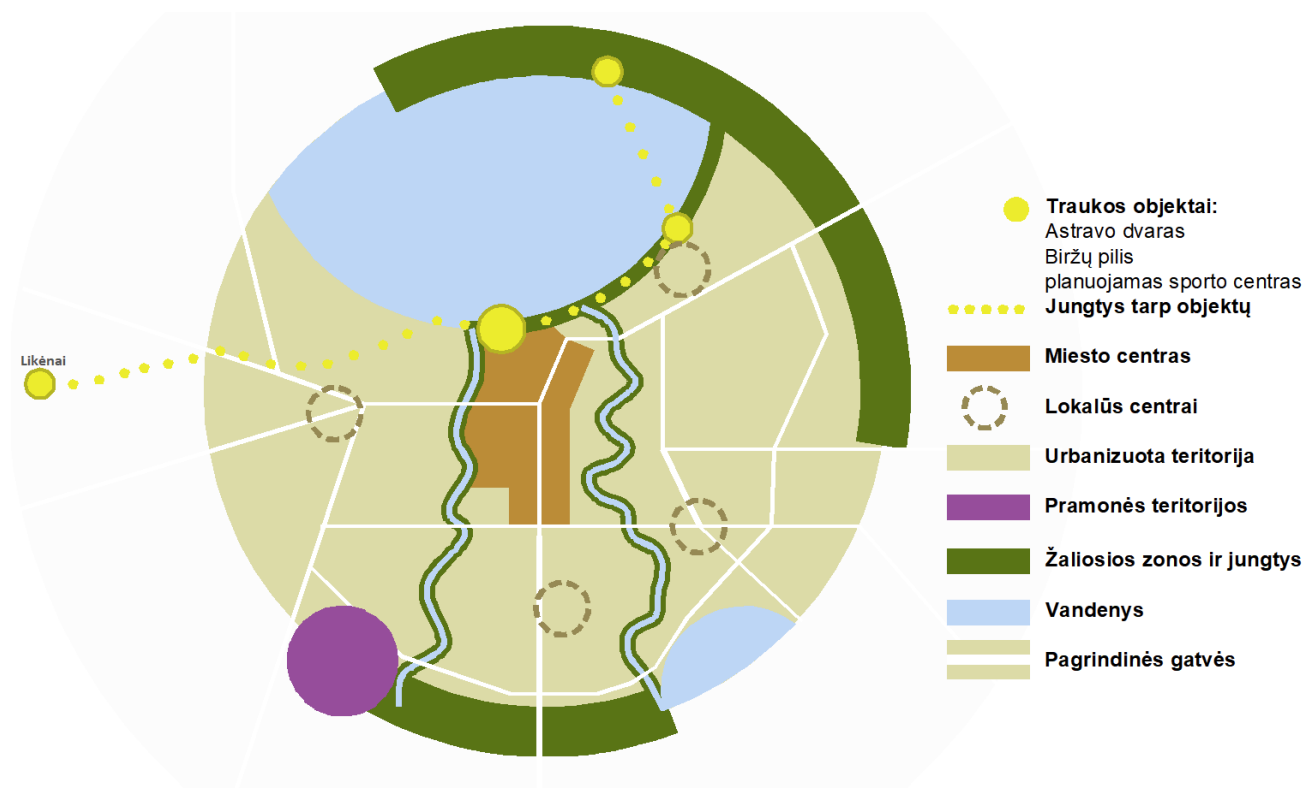
Prekyba. Prekybos sektorius Biržuose yra gerai išvystytas, todėl bendruoju planu nenumatoma kokios nors specializacijos prekybos įmonių tinklo plėtra. Pagrindinė problema, kuri sprendžiama bendruoju planu – per didelė bendra prekybos įmonių koncentracija centrinėje miesto dalyje Rotušės ir Žemaitės seniūnaitijose. Tokia prekybos įmonių koncentracija, didina eismo sistemos apkrovą minėtoje miesto dalyje, mažina eismo saugumą. Tad bendrajame plane periferinėse miesto dalyse bus numatomos teritorijos prekybos įmonėms įsikurti (persikelti), taip siekiant sumažinti tokių įmonių seniausioje, centrinėje miesto dalyje koncentraciją bei neigiamą jos poveikį;

Paslaugos. Išnaudojant gana palankią miesto situaciją turizmo plėtrai, skatinama apgyvendinimo, aukštesnio lygio maitinimo įstaigų bei laisvalaikio įstaigų plėtra. Bendrajame plane numatomos reikalingos naujos teritorijos skirtos Biržų rajono savivaldybės strateginiame plane numatyty laisvalaikio ir rekreacijos objektų (maudyklų, dviračių takų, konferencijų infrastruktūrai ir pan.) plėtrai. Koreguojamos Biržų miesto administracinės ribos pietinėje dalyje, iš miesto teritorijos atskiriant Biržų aerodromo teritoriją, ir sudarant palankesnes sąlygas šio objekto plėtrai.

NAUJAI KEIČIAMAME BIRŽŲ MIESTO BENDRAJAME PLANE SIŪLOMAS ANTRAS VARIANTAS – DRAUGIŠKA GAMTAI BIRŽŲ M. PLĖTRA

Biržų miestas tai kultūros paveldo ir saugomų teritorijų miestas prie Širvėnos ežero. Išlaikyti šias teritorijas konservacinės paskirties, taikant ją gamtos ir kultūros paveldo saugomiems objektams. Miesto centras išlieka pagrindinė intensyviausiai urbanizuota teritorija, su savo gatvių tankiu, gyventojų tankiu ir užstatymo intensyvumu. Nustatyti visoje miesto teritorijoje paslaugų centrus, tai būtų prekybos centrai, paslaugų įstaigų koncentruotos teritorijos, pakankamai tolygiai pasiskirstę visoje miesto teritorijoje (5-6 pcentriai). Siekti, kad miesto teritorija plėstųsi artėdama prie kompaktiško skritulio formos, kas užtikrintų tolygesnį teritorijos įsisavinimą. Pramonės rajonai išsidėstę pietvakarių, šiaurės rytų (prieš ežerą) ir šiaurės vakarų (už ežero) miesto dalyse, tarp jų perspektyvi išlieka pietvakarių teritorija, kurioje ateityje intensyvinamas naudojimas. Remiantis Biržų rajono savivaldybės strateginiu plėtros planu Biržų mieste trūksta laisvalaikio centrų siekiant plėtoti tiek

kultūrinę, tiek sportinę veiklą. Gyvenamųjų teritorijų plėtros zonose būtina užtikrinti reikalingus inžinerinių tinklų pajėgumus. Išskyla Biržų miesto pietinio aplinkkelio būtinybę ir pagrįstumas. Siekiant Biržų miestą plėtoti kaip istorinį rekreacinį centrą ir panaudoti jo gausius kultūrinius bei gamtinius išteklius, numatoma poilsio zoną išdėstyti pietinėje miesto dalyje. Taip pat įsivairinti ir įveiklinti teritorijas prie upelių ir jų pakrantėse, išsaugoti vertingas gamtines ir kultūros paveldo teritorijas.



Pav.3.1 Koncepcijos alternatyvos Draugiška gamtai biržų m. plėtra schematinė vizija

3.1. Teritorijos erdvinės struktūros vystymas ir funkcinis zonavimas

3.1.1. Teritorijų tvarkymo režimas

Miesto centras. Svarbiausia Biržų miesto, kaip urbanizuotos struktūros, dalis išsidėsčiusi abipus Vytauto gatvės, kur dominuoja kompaktiškas perimetrinis užstatymas, dviejų aukštų pastatai šlaitiniais stogais. Miesto centras yra istoriškai susiklostęs, savitas ir formuoja miesto identitetą, kadangi čia didžiausia ne tik paslaugų, bet ir kultūros paveldo objektų koncentracija. Kitų susiformavusių mažesnių branduolių, pcentrių Biržų mieste neidentifikuojama. Galima teigti, kad dauguma miesto gyventojų interesų koncentruojasi centrinėje miesto dalyje ties Vytauto gatve. Visos paslaugos pasiekiamos pėsčiomis, tolimiausi gyvenamieji kvartalai nuo miesto centro nutolę apie 3 km. Pagrindinės socialinės paslaugos išsidėsčiusios miesto centre, ligoninė - pietinėje miesto dalyje ties pagrindine Vytauto gatve, švietimo įstaigos - tolygiai artimoje centrui teritorijoje, bažnyčia, turgus - centrinėje miesto dalyje

Miesto dalies(rajonų) centro zona. Tai lokalių centrų teritorijos, kuriuose numatoma plėsti daugiaaukščių gyvenamųjų namų statybas, išdėstyti paslaugas ar specializuotus kompleksus, Jose turėtų atsirasti 3 aukštų gyvenamieji namai, kuriuose dalis butų būtų skirti socialiniam būstui, kuris turėtų būti kokybiškas, kad pritraukti į Biržų miestą reikalingų-trūkstančių profesijų specialistus, pageidautina jaunos. Daugiabučių gyvenamųjų namų iki 5 aukštų yra miesto centrinėje dalyje ir į rytus nuo centro - Kaštonų g. kvartale. Centrinėje miesto dalyje pirmuose daugiabučių aukštuose vystoma komercija, teikiamos paslaugos. Vyksta daugiabučių namų renovacija, dalis jų jau renovuoti.

Gyvenamoji zona. Gyvenamosiose miesto teritorijose dominuoja mažaukštė statyba. Nagrinėjant miesto sklypų struktūrą, nustatyta, kad vyraujantys kitos paskirties vienbučių ir dvibučių gyvenamųjų namų naudojimo būdo žemės sklypai yra sąlyginai maži, apie 9 a. Gyvenamieji namai daugiausia vieno aukšto su mansarda.

Sodų bendrijų teritorijos. Biržų miesto struktūroje išskiriamos sodų teritorijos, kurios dominuoja rytinėje miesto dalyje, yra nutolusios nuo urbanizuotų miesto gyvenamųjų teritorijų. Sodų teritorijose daugiausia vystoma mėgėjiška sodininkystė, konversijos atvejų nėra daug. Dar viena sodų teritorija yra pietinėje miesto dalyje, ties D.Poškos gatve, tačiau ši teritorija yra visai šalia miesto gyvenamųjų kvartalų ir palaipsniui integruojama į urbanizuotas miesto teritorijas.

Pramonės ir sandėliavimo teritorijos. Pramonės teritorijų mieste išskiriamos trys pagrindinės grupės - šiaurės rytuose, pietvakariuose ir centrinėje dalyje. Pramonės teritorija miesto šiaurės rytuose yra uždara, naudojama padrikai. Pietvakarinėje miesto dalyje pramonės teritorijoje įsikūrusios stambesnės įmonės, privažiavimas prastas, artimoje aplinkoje yra pavienių gyvenamųjų sodybų. Miesto centrinėje dalyje esanti pramonės teritorija yra vizualiai matoma, aplinka technogenizuota, čia įrengta viena iš miesto katilinių, vizualiai matomi kaminai.

Komercinės teritorijos Biržų planinėje struktūroje išsidėsčiusios tolygiai, yra komercinių teritorijų tiek centrinėje miesto dalyje tiek atokiau, už gyvenamųjų teritorijų. Miesto centre komercinės patalpos įrengtos daugiabučių pirmuosiuose aukštuose. Mieste yra keletas stambesnių prekybos centrų, degalinių.

Bendro naudojimo erdvių ir atskirųjų želdynų zona. Biržų mieste gamtinė struktūra yra unikali, svarbios ir unikalios gamtinės jungtys. Vandens elementai - ežeras ir upės - skaido miestą į dalis, tačiau išvystytas susisiekimas, tiltų gausa leidžia išvengti funkcinio suskaidymo ir formuoja funkcinis ryšius. Žaliosios zonos jungia svarbiausias miesto struktūros dalis į visumą. Šiuo metu didelis dėmesys skiriamas ir daug statybos darbų vyksta miesto viešųjų erdvių ir gamtinės aplinkos gerinimui, įrenginėjamos ir tvarkomos upių ir ežerų pakrantės, vykdomi aikščių tvarkymo darbai, sutvarkyta Astravo dvaro parko teritorija.

Konservacinės teritorijos. Svarbiausi turizmo traukos objektai mieste yra Biržų senamiestis, Biržų pilis ir Astravo dvaras. Biržų senamiestis išsidėstęs Agluonos ir Apaščios upių tarpupyje iki Kęstučio gatvės.

Pilis yra pagrindinė dominantė miesto urbanistinėje struktūroje. Centrinė miesto gatvė - Vytauto g., abipus jos išsidėstę pagrindiniai miesto socialiniai, administraciniai, komerciniai, aptarnavimo objektai.

Vandenu zona. Vandenu zoną sudaro Širvenos ir Kilučių ežerai bei Agluonos ir Apaščios upės

Be išvardintų zonų dar brėžiniuose išskiriamos Inžinerinės infrastruktūros teritorijos, Miškų ir miškingų teritorijų zona, žemės ūkio teritorijų zona, o Antrajame koncepcijos variante "Draugiška gamtai Biržų miesto plėtra" brėžinyje dar papildomai parodoma rezervinės gyvenamosios plėtros teritorijos, rezervinė paslaugų plėtra, rezervinė pramonės ir sandėliavimo zona.

Pagrindiniai įvažiavimai į miestą yra:

- nuo Pabiržės (t.p. Pasvalio) krašto keliu Nr. 125 Biržai—Raubonys;
- nuo Vabalninko (t.p. Kupiškio) krašto keliu Nr. 124 Kupiškis—Vabalninkas—Biržai;
- nuo Pandėlio (t.p. Rokiškio) krašto keliu Nr. 123 Biržai—Pandėlys—Rokiškis;
- šiaurinis įvažiavimas nuo Latvijos (t.p. Rygos) krašto keliu Nr. 190 Biržai—Germaniškis.

Ties įvažiavimais miesto raiškūs miesto siluetai nesiformuoja, kadangi teritorijos reljefas yra lygus ir mažai išraiškingas. Priemiestyje esantys objektai dažnai kuria vizualinę taršą, o miestų siluetą formuojantys bažnyčių bokštai yra nutolę nuo miesto pakraščių ir geriausiai atsiveria iš šiaurinės Širvenos ežero pakrantės, taip pat nuo Rinkuškių g., šiaurinio įvažiavimo į miestą (kelias Nr. 190), kuomet atvira ežero erdvė leidžia atsiverti miesto panoramoms.

Ryšys su priemiesčiu. Biržų priemiestinės teritorijos su Biržų miestu daugiausia susijusios ekonomiais, socialiais, administraciniais ryšiais. Artimiausioje miesto aplinkoje esančių gyvenamųjų vietovių gyventojai į Biržų miestą važiuoja dirbti, mokytis, medicinos ir kultūros paslaugų, taip pat administracinių paslaugų, kadangi Biržai yra administracinis rajono centras. Tinkamam paslaugų gavimui būtinas geras susisiekimo tinklas ir paslaugų kokybė.

Visa planuojama teritorija, išskyrus pietvakarių pramonės rajoną, yra nuo miesto centro nutolusi apie 2,5 km – pasiekama pėsčiomis per 30 min.

Artimiausioje miesto aplinkoje esančios tankesnės gyvenamosios vietovės yra Kilučių k., Klausučių k., Drąseikių k.

Biržų miesto teritorijos bendrojo plano koncepcijoje išskiriamos šios funkcinių prioritetų zonos:

Miesto centras – polifunkcinė teritorija, skirta administravimo, kultūrinių institucijų, komercinių aptarnavimo objektų koncentravimui kartu su gyvenamąja funkcija.

Miesto lokalus centras – teritorija, skirta miesto dalies gyventojų aptarnavimo ir kultūrinių funkcijų koncentracijai. Vyrauja visuomeninė (skirta bendruomenės poreikiams reikalingų objektų – kultūros, švietimo, sveikatos apsaugos objektų statybai), komercinė, rekreacinė ir gyvenamoji funkcija.

Visuomeninio, specializuoto viešojo prioriteto zona – teritorija skirta bendruomenės poreikiams reikalingų objektų – kultūros, švietimo, sveikatos apsaugos infrastruktūros objektų statybai.

Gyvenamosios teritorijos prioriteto zona – mišrios teritorijos, kuriose dominuoja gyvenamoji veikla kartu su jai aptarnauti reikalinga socialine, paslaugų ir kita infrastruktūra.

Mišrios teritorijos prioriteto zona – tai teritorijos, kuriose dominuoja darbo vietos bei skatinama: bendruomenės poreikiams reikalingų objektų statyba, prekybos, paslaugų ir aptarnavimo objektų, administracinių pastatų bei kitų pastatų, skirtų su taršia veikla nesusijusioms darbo vietoms, statybai.

Pramonės, verslo, infrastruktūros objektų prioriteto zona – verslo, sandėliavimo, logistikos, gamybos, inžinerinės infrastruktūros objektų statybos teritorija, kurioje dominuoja darbo vietos, galima tarši veikla bei negalima gyvenamoji funkcija.

Rekreacinių teritorijų prioriteto zona - tiek ilgalaikio, tiek trumpalaikio poilsio statinių statybos teritorija.

Žaliųjų plotų teritorijos – tai viešosios miesto erdvės, aikštės, skverai, kapinės ar kitos gamtinės teritorijos, skirtos gyventojų aktyviam ir pasyviu poilsiui, lankymui, pažinimui, gamtinio karkaso elementų apsaugai.

Konservacinio prioriteto zona – Kultūros paveldo objektų teritorijos (išskyrus Biržų istorinę dalį, Biržų senojo miesto vietą).

3.1 lentelė. Funkcinių zonų palyginimas

Eil. Nr.	Funkcinių prioritėtų zonos	Konceptijos variantas Nr. 1 Optimali miesto plėtra		Konceptijos variantas Nr. 2 Draugiška gamtai Biržų miesto plėtra	
		ha	%	ha	%
1	Pagrindinio centro zona	42,24	2,0	49,81	2,4
2	Miesto dalies (rajonų) centro zona	25,41	1,2	34,34	1,7
3	Specializuotų kompleksų zona	65,05	3,1	21,11	1,0
4	Gyvenamoji zona	642,6	31,1	436,3	21,1

5	Mišri gyvenamoji zona	50,86	2,5	35,52	1,7
6	Rezervinė gyvenamoji zona	0,0	0,0	23,58	1,1
7	Paslaugų zona	47,84	2,3	17,33	0,8
8	Rezervinė paslaugų zona	0,0	0,0	22,58	1,1
9	Pramonės ir sandėliavimo zona	93,79	4,5	90,70	4,4
10	Rezervinė pramonės ir sandėliavimo zona	0,0	0,0	16,71	0,8
11	Inžinerinės infrastruktūros koridorių zona	131,68	6,4	131,69	6,4
12	Miškų ir miškingų teritorijų zona	74,85	3,6	74,85	3,6
13	Žemės ūkio teritorijų zona	146,15	7,1	233,44	11,3
14	Bendro naudojimo erdvių, atskirųjų želdynų zona	222,37	10,8	284,38	13,8
15	Konservacinės teritorijos zona	64,31	3,1	59,51	2,9
16	Vandenų zona	460,97	22,3	460,97	22,3
17	Sodininkų bendrijų zona	0,0	0,0	75,28	3,6
18	Iš viso	2068,1	100,0	2068,1	100,0

Atlikus esamos Biržų miesto urbanistinės struktūros analizę, taip pat išnagrinėjus socialinius, demografinius ir kitus tematinis duomenis, nustatomos urbanizuotos teritorijos plėtros galimybės bei plėtros kryptys, kurias apibūdina teritorijų vystymo režimai:

Modernizavimas - urbanizuotų teritorijų fizinės ir (ar) funkcinės struktūros atnaujinimas, kai plėtra vykdoma naudojant vidinius teritorijos resursus iš esmės nekeičiant šios teritorijos naudojimo funkcinės struktūros ir fizinių parametrų. Šis teritorijų vystymo režimas taikomas urbanizuotose teritorijose, kai būtinas kompleksinis užstatymo ir infrastruktūros, fizinės ir socialinės aplinkos atnaujinimas.

Biržų mieste modernizavimas ir renovacija vykdomi atnaujinant daugiabučių gyvenamųjų namų kvartalus. Tikslinga ir toliau renovuoti daugiabučius gyvenamuosius namus, vykdant kompleksinius pastatų atnaujinimo, gyvenamosios aplinkos gerinimo, automobilių stovėjimo aikštelių įrengimo ir atnaujinimo, vaikų žaidimo aikštelių ir sporto inventoriaus įrengimo, gamtinių elementų gausinimo

darbus. Taikant atgaivinimo (revitalizacijos) būdą kompleksiskai modernizuojant gyvenamuosius rajonus būtina įvertinti ne tik fizinės aplinkos kokybę ir jos estetiškes savybes, bet ir skatinti ekonominę aktyvumą, socialinę integraciją taip didinant teritorijų patrauklumą.

Įvertinus tai, kad miesto centre intensyviai vyksta tranzitinis transporto eismas, tikslinga numatyti teritorijas, kuriose būtų taikomas humanizavimas - miesto funkcionavimo neigiamo poveikio veikiamų teritorijų gražinimas gyventojams, transporto srautų išskėlimas, pėsčiųjų zonų įrengimas ir panašiai.

Konversija - neefektyviai naudojamų užstatytų teritorijų (miestų centruose ir jų priegose esančios taršios ar neefektyvios pramonės) naujas (antrinis) panaudojimas plėtrai. Biržų mieste konversija taikytina miesto centre esančiose pramonės teritorijose, siekiant sumažinti aplinkos taršą, pagerinti estetiškes savybes, sumažinti krovinio transporto tranzitą.

Konversija taikytina ir sodų bendrijų teritorijose ties D. Poškos gatve, kompleksiskai perplanuojant šias teritorijas, vystant susisiekimo, inžinerinę infrastruktūrą, užtikrinant būtiną socialinę ir aptarnavimo infrastruktūrą.

Nauja plėtra - neužstatytų teritorijų urbanizavimas. Išanalizavus esamą Biržų miesto urbanistinę struktūrą nustatyta, kad miesto centre, pietinėje ir vakarinėje dalyse naujai plėtrai laisvų teritorijų nėra daug. Vykdam naują plėtrą prioritetas teikiamas esamų kvartalų užbaigimui, pavienių žemės sklypų esamame urbanistiniame audinyje užstatymui. Naujos plėtros kryptys Biržų mieste yra rytinėje miesto teritorijoje, kur yra teritorijų paruoštų plėtrai vykdyti. Vystant naują gyvenamųjų teritorijų plėtrą turi būti taikomi kompaktiškumo ir kompleksiskumo principai, užtikrinama socialinė ir inžinerinė infrastruktūra. Intensyviau išnaudoti teritorijas prie Apaščios ir Agluonos upių, kurių pakrantes galima dalinai urbanizuoti, tokiu būdu išlaikant Biržų kompaktišką užstatymą ir gerinant gyvenimo kokybę gyventojams.

Pramoninių teritorijų plėtra galima į vakarus ir į rytus nuo esamų pramonės zonų. Komercinių teritorijų plėtrai šiuo metu laisvų teritorijų nėra paruošta, tačiau galiojančiame miesto bendrajame plane numatytos plėtros teritorijos. Siūloma sudaryti pramoninių teritorijų įsisavinimo prioritetinę seką, pirmenybę teikiant pietvakarių pramonės teritorijai.

Bendrojo plano apimtyje teritorijos rezervuojamos teritorijos visuomenės poreikiams. Tokiomis teritorijomis laikomos socialinės infrastruktūros teritorijos (visuomeninės paskirties teritorijų žemės naudojimo būdas), inžinerinės infrastruktūros teritorijos (keliams ir inžinerinės infrastruktūros tinklams bei objektams), bendro naudojimo teritorijos, aikštės, atskirųjų želdynų teritorijos ir kt.

3.1.2. Užstatymo tankis, intensyvumas, aukštingumas

Rengiant Biržų miesto bendrąjį planą nagrinėjamas miesto teritoriją apibūdinantys rodikliai: teritorijos užstatymo tankis, intensyvumas ir aukštingumas, kurie suprantami pagal LR teritorijų planavimo įstatymo nuostatas.

Biržų miesto įvairių istorinių laikotarpių objektai - dabartiniai nekilnojamojo kultūros paveldo objektai suteikia miestui savitumo, formuoja jo identitetą. Būtinai šių objektų išsaugojimas, panaudojimas viešam pažinimui. Biržų miesto planinės funkcinės struktūros pagrindą sudaro branduolys – miesto centras su aplink koncentruota gyvenamąja teritorija. Siekiant sklandaus ir funkcionalaus naudojimo, esamą struktūrą tikslinga papildyti miesto lokaliais centrais. Istoriskai susiformavusios miesto struktūros sklandumui grėsmę kelia verslo ir pramonės teritorijos, esančios prie miesto centrinės dalies, J. Basanavičiaus gatvės. Būtina įvertinti jų poreikį, galimybes pertvarkyti. Taip pat, sklandžiai struktūrai vystyti, tikslinga baigti formuoti nebaigtus statyti gyvenamuosius kvartalus, želdynų ir rekreacinių teritorijų sistemą, integruojančią kultūros paveldo objektus. Miesto struktūros tobulinimo kryptis yra esamų kvartalų renovacija ir neefektyviai panaudotų teritorijų modernizavimas bei konversija, siekiant gyvenamųjų, darbo ir poilsio vietų darnos.

Biržų miesto bendrojo plano sprendiniuose, siekiant miesto urbanistinės estetikos, tikslinga pateikti priemones, mažinančias esamą konfrontuojantį užstatymą, sušvelninti sovietmečio „architektūrinę invaziją“.

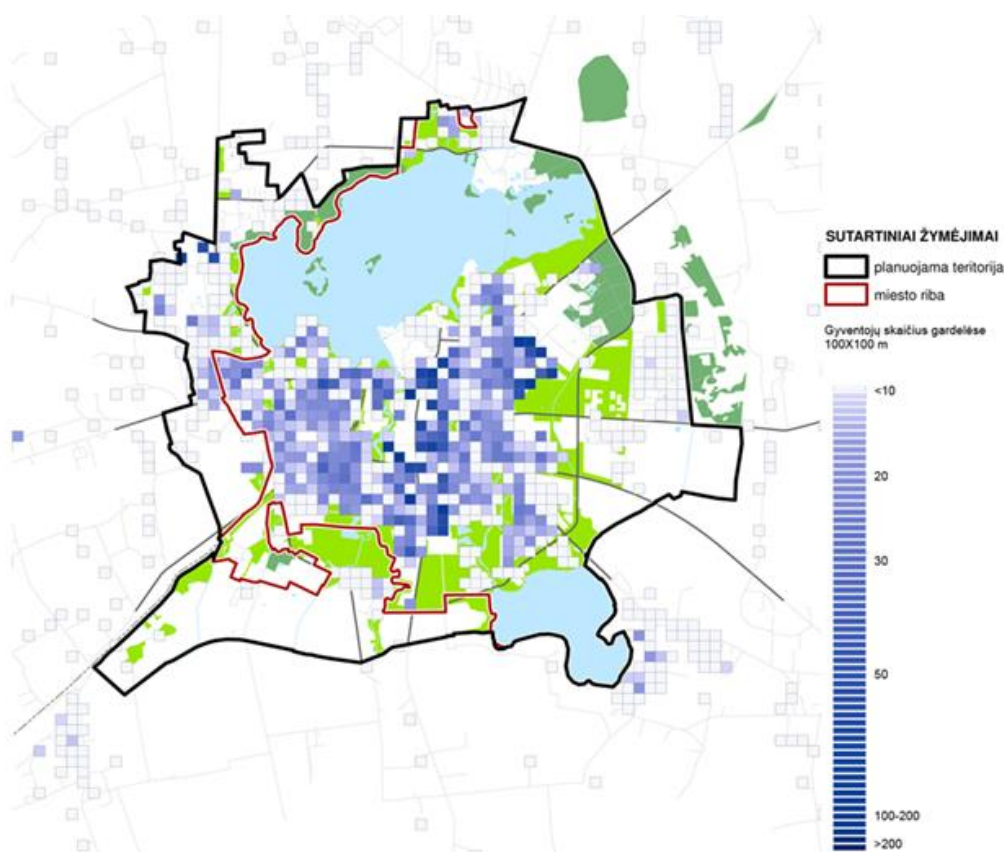
Miesto panoramos nuo Širvėnos ežero yra pakankamai estetiškos ir subtilios, tačiau miesto siluetai yra kur kas sunkiau suvokiami ir ne tokie patrauklūs. Rengiant bendrojo plano sprendinius, bus numatytas planuojamų teritorijų užstatymo reglamentavimas, detaliam nurodant užstatymo tankį, intensyvumą bei aukštingumą, išsaugant estetišką miesto vaizdą.

Minimaliai įgyvendinti Biržų miesto bendrojo plano sprendiniai, numatantys tiek pramonės, tiek gyvenamųjų teritorijų plėtrą. Rengiant sprendinius, įvertinant buvusias tendencijas, tikslingas miesto vystymas ne kiekybiniu, o kokybiniu aspektu.

Biržų miesto planinę struktūrą formuoja didelę teritorijos dalį užimantys gamtiniai elementai. Didžiausi jų - Širvėnos ežeras (325,4 ha), Kilučių ežeras (88,4 ha). Tai lemia ribotą miesto plėtrą ir bendrą miesto teritorijos didelį užstatymo tankumą. Tankiausiai užstatytos teritorijos mieste yra centrinėje dalyje, kur vyrauja mažesni žemės sklypai, perimetrinis užstatymas, taip pat vakarinėje ir pietinėje miesto dalyje, kur užstatyta dauguma žemės sklypų, o nauja plėtra galima tik pavieniuose žemės sklypuose.

Intensyviausiai užstatytas miesto centras ir daugiabučių namų teritorijos. Biržų miesto urbanistiniame audinyje vyrauja iki 9 arų žemės sklypai, kas lemia didelį užstatymo intensyvumą, tiek ir tankumą. Mažiausias užstatymo intensyvumas yra miesto urbanizuotos teritorijos pakraščiuose, sodų teritorijose. Žemės ūkio paskirties žemė sudaro apie 10 procentų visos miesto teritorijos, kuri rengiant

sprendinius numatoma pakeisti į kitos paskirties teritorijas, atsisakant žemės ūkio naudmenų miesto teritorijos administracinėse ribose. Gyvenamųjų rajonų užstatymo intensyvumą iliustruoja ir gyventojų pasiskirstymas miesto teritorijoje. Žemiau pateiktame paveiksle iliustruojamas gyventojų skaičius gardelėmis, iš kurio galima matyti, kad didžiausią intensyvumą miesto centre ir daugiabučių gyvenamųjų namų kvartaluose lemia ir didžiausias gyventojų skaičius. Paskutiniojo Lietuvos respublikos gyventojų surašymo duomenys panaudoti 3.1 paveiksle iliustruoja Biržų miesto gyventojų tankį gardelėmis miesto teritorijoje.



Pav.3.2 Gyventojų tankis 2021 m. visuotinio surašymo duomenis gardelėmis Biržų miesto teritorijoje

Miesto centrinės dalies teritorijose gyventojų tankumas siekia 41-60 gyv./ha. Užstatymo tankis priklauso nuo sklypo ploto ir svyruoja nuo 0,4 užstatytos teritorijos iki 400 kv.m ploto sklype iki 0,15 - 10000 kv.m sklype. Nuo 400 kv.m iki 10000 kv.m sklypuose tarpinės maksimalaus sklypo užstatymo tankumo reikšmės nustatomos interpoliacijos būdu. Sodybinio užstatymo teritorijose vyrauja 20 gyv./ha. visoje teritorijoje. Miesto centre vyraujantį užstatymo aukštį formuoja daugiabučiai gyvenamieji namai (vid. 5 aukštų) ir 2-3 aukštų visuomeniniai, administraciniai pastatai. Vienbučių gyvenamųjų pastatų kvartaluose dominuoja vieno aukšto su mansarda pastatai. Biržų mieste aukščiausi statiniai yra bažnyčių bokštai, taip pat gamyklų ir katilinės kaminai.

Įvertinus Biržų miesto ir gretimų gyvenamųjų vietovių ryšius bei Biržų regioninio parko numatytus tvarkymo reglamentus, Biržų miesto teritorinė plėtra gali būti:

- plėtoti ir vystyti miesto istorinę-centrinę dalį didinant užstatymo tankį ir intensyvumą, bet išlaikant esamą aukštumą;
- tankinti centrinę miesto dalį, išlaikant vidutinį užstatymo tankį ir intensyvumą, daugiaaukščio užstatymo rajonus ir miesto lokalius centrus;
- žemės ūkio paskirties žemę pakeisti į kitas paskirtis atsisakant žemės naudmenų teritorijų miesto administracinėse ribose.
- įsisavinant ir apjungiant į bendrą urbanistinę struktūrą Biržų regioninio parko teritorijoje;
- esamas užstatytas kaimų teritorijas (kai Biržų regioniniame parke numatytas užstatomų teritorijų tvarkymas);
- prijungiant Biržų miesto pietinėje pusėje esamas kaimų teritorijas.

3.2. Inžinerinės infrastruktūros vystymo prioritetai

Vystant inžinerinę infrastruktūrą Biržų mieste, prioritetas teikiamas esamų identifikuotų problemų ir probleminių situacijų sprendimui. Elektros energijos tiekimo sektoriuje tikslinga būtų didinti elektros energijos tiekimo patikimumą, tam reikalinga didinti elektros energijos paskirstymo efektyvumą, mažinti energijos nuostolius skirstomuosiuose tinkluose, pagal poreikį rekonstruoti esamas transformatorines, kabeliuoti didžiąją dalį 0,4 kV ir 10 kV orinių linijų. Taip pat skatinama elektros energijos gavyba iš vietinių atsinaujinančių elektros energijos šaltinių ir atliekinių išteklių. Viešojo sektoriaus pastatuose diegiama kombinuota atsinaujinančių energijos šaltinių ir centralizuoto energijos tiekimo sistema.

Vandentvarkos srities sprendiniai formuluojami pagal Biržų rajono savivaldybės teritorijos vandens tiekimo ir nuotekų tvarkymo infrastruktūros plėtros (specialiojo) plano keitimo sprendinius. Vandens tiekimo sistemos vystymo prioritetai būtų aktyvesnis vartotojų prisijungimas prie sistemos ir esamų vandentiekio tinklų efektyvumo didinimas, rekonstrukcija ir plėtra. Buitinių nuotekų tvarkymo sistema Biržų mieste reikalauja investicijų. Turi būti vykdoma esamų tinklų rekonstrukcija ir plėtra.

Paviršinių nuotekų surinkimo sistemos vystymui būtina plėsti paviršinių nuotekų surinkimo sistemą, esamą sistemą atnaujinti, rekonstruoti, taip pat rekonstruoti esamus paviršinių nuotekų valymo įrenginius, išleistuvus. Vadovaujantis LR Vandens įstatymo 18 straipsnio 4 p., „Draudžiama nuotekas išleisti tiesiai į ežerus ir į juos įtekančias upes mažesniu kaip 500 m atstumu iki ežero“. Atsižvelgiant į šį reikalavimą, visus esamus paviršinių nuotekų išleistuvus, kuriais paviršinės nuotekos įteką į ežerą, būtina likviduoti arba pertvarkyti.

Gamtinių dujų skirstomojo dujotiekio tolimesnis vystymas sietinas su naujų vartotojų prisijungimu ir esamų tinklų priežiūra.

Centralizuoto šilumos tiekimo sistema Biržuose yra išvystyta. Centralizuota šilumos energija aptarnaujama miesto centrinė dalis, ugdymo įstaigos. Miestą šiluma ir karštu vandeniu aprūpina dvi katilinės – Kaštonų ir Rotušės. Remiantis šilumos gamybos ir tiekimo efektyvumo įvertinimo bei investicijų nustatymo trumpalaikėje ir ilgalaikėje perspektyvoje Biržų ir Vabalninko miestuose studija, numatyta modernizuoti Kaštonų katilinę, įrengiant papildomus pajėgumus, o Rotušės katilinę pervesti į rezervinę-pikinę gamybą gamtinėmis dujomis.

Elektroninių ryšių bei pašto paslaugos taip pat vystytinos pagal poreikį.

3.3. Susisiekimo sistemos plėtros prioritetai

Biržų miestas pasižymi aukštu, šalies vidurkį viršijančiu ir toliau augančiu automobilizacijos lygiu. Aukštas automobilizacijos lygis indikuoja, kad susisiekimo poreikių realizavime dominuoja kelionės automobiliais, o tai tiesiogiai sąlygoja intensyvesnį transporto eismą, prastesnę eismo saugumo situaciją, aukštesnį triukšmo lygį ir oro užterštumą. Tokią situaciją sąlygoja tiek individualūs gyventojų įpročiai, tiek neišvystytos alternatyvios susisiekimo galimybės. Biržai yra kompaktiškas miestas, kadangi didžioji traukos objektų dalis lokalizuota centrinėje miesto dalyje, kur gyvena ir didžioji gyventojų dalis, o labiau nutolusios darbo vietos (pramonės rajonai) patenka į 2 km. spindulį. Šios sąlygos diktuoja susisiekimo sistemos plėtros prioritetus, kurie yra analogiški abiejų alternatyvų atveju, – turi būti vystomas, plečiamas ir atnaujinamas pėsčiųjų ir dviračių takų tinklas, kuriama visa tam reikalinga infrastruktūra. Konceptijos grafiniame dalyje pateiktas pagrindinių (prioritetinių) dviračių takų tinklas. Šis karkasas sujungia centrinę miesto dalį su labiau nutolusiomis, gyventojų koncentracijos vietomis su darbo vietomis. Taip pat aktualu vystyti saugų, kokybišką dviračių takų tinklą sujungiant švietimo ir ugdymo įstaigas, taip užtikrinant didesnę autonomiškumą vaikams. Atskiri dviračių takai turėtų būti įrengiami tik aukštesnės kategorijos gatvėse. Žemesnės kategorijos gatvės turi būti pritaikomos pėsčiųjų, dviračių judėjimui nuraminant eismą ir užtikrinant eismo saugumą.

Vertinant miesto susisiekimo sistemos problematiką, turi būti orientuojamasi ne į kiekybinę, bet kokybinę infrastruktūros plėtrą. Struktūrinių gatvių plėtra numatyta tik pietinėje miesto dalyje sujungiant Tylos g. su Plento bei pietvakarinėje – užtikrinant pramoninės teritorijos plėtros susisiekimo poreikius. Konkretizuojant sprendinius bus numatomas D kategorijos gatvių tinklas. Pagrindinės esamos gatvės turi būti rekonstruojamos ir/ar atnaujinamos gerinant eismo saugumo situaciją

Biržų miestą aptarnauja 1 žiedinis viešojo transporto maršrutas, tačiau jis nėra patrauklus dėl kursavimo dažnio. Siekiant pagerinti susisiekimą viešuoju transportu, reikia tankinti autobusų kursavimo dažnį ir numatyti papildomą žiedinį maršrutą, judantį priešinga kryptimi. Tokiu būdu sumažėtų kelionės trukmė ir išaugtų viešojo transporto patrauklumas. Šiuos maršrutus galėtų aptarnauti mažesnės talpos autobusai.

Dabar galiojančiame miesto bendrajame plane, Biržų rajono savivaldybės teritorijos bendrojo plano keitime yra numatytas Biržų miesto pietinis aplinkkelis, kurio paskirtis būtų sumažinti eismo intensyvumą miesto gatvėse.

3.4. Gamtinės aplinkos apsaugos ir tvarkymo vystymas

Racionalaus gamtinių išteklių naudojimo ir apsaugos, gamtinio kraštovaizdžio stabilumo, savitumo bei bioįvairovės išsaugojimo bei aplinkos sveikumo (kokybės) užtikrinimo siektinumas tiesiogiai įtakoja Biržų miesto vystymo koncepcijos formavimą - teritorijos naudojimo funkcinių prioritetų, teritorijos tvarkymo reglamentavimo ir apsaugos principų nustatymą.

Įvertinant esamos būklės analizės rezultatus bei siekiant Biržų miesto teritorijos bendrojo plano keitimo programoje nustatytų planavimo tikslų ir uždavinių įgyvendinimo, bendrojo plano keitimo bendrųjų sprendinių formavimo stadijoje išskiriamos sekančios gamtinės aplinkos ir kraštovaizdžio apsaugos vystymo kryptys:

- *Kraštovaizdžio struktūrinės ir biologinės įvairovės išsaugojimas;*
- *Gamtinio karkaso teritorinės sistemos apsaugos ir tvarkymo vystymas;*
- *Žaliųjų plotų (atskirųjų želdynų, miškų ir miškingų teritorijų) sistemos vystymas.*

3.4.1. Kraštovaizdžio struktūrinės ir biologinės įvairovės išsaugojimas

Svarbiausia grandis išsaugant kraštovaizdžio struktūrinę ir biologinę įvairovę yra *saugomos teritorijos*, kurios yra steigiamos siekiant išsaugoti gamtos ir kultūros paveldo teritorinius kompleksus ir objektus (vertybes), kraštovaizdžio ir biologinę įvairovę, užtikrinti kraštovaizdžio ekologinę pusiausvyrą, gamtos išteklių subalansuotą naudojimą ir atkūrimą, sudaryti sąlygas pažintiniam turizmui, moksliniams tyrimams ir aplinkos būklės stebėjimams, propaguoti gamtos ir kultūros paveldo teritorinius kompleksus ir objektus (vertybes).

Saugomų teritorijų valstybės kadastro duomenimis planuojamoje Biržų miesto teritorijoje gamtinio kraštovaizdžio įvairovės apsaugą vykdančių konservacinės apsaugos prioriteto (draustiniai, gamtos paveldo objektai / paminklai) teritorijų nėra, tačiau nemažą ploto dalį (apie 40%) užima kompleksinė saugoma teritorija – *Biržų regioninis parkas*

Biržų regioninis parkas įsteigtas Lietuvos Respublikos Aukščiausiosios Tarybos – Atkuriamojo Seimo 1992 m. rugsėjo 24 d. nutarimu Nr. I–2913 „Dėl regioninių parkų ir draustinių įsteigimo“, siekiant išsaugoti Lietuvos karstinio regiono kraštovaizdį, jo gamtinę ekosistemą bei kultūros paveldo vertybes, jas tvarkyti ir racionaliai naudoti. Didžiausias šio regioninio parko savitumą – karstinis kraštovaizdis su daugybe karstinių įgriuvų – smegduobių, atsiradusių vandeniui išplovus žemėje slūgsančius gipso

klodus. Daugiausia jų – Karajimiškių ir Kirkilų apylinkėse, Tatulos slėnyje. Lyguminis kraštovaizdis su gausiomis smegduobėmis unikalus ir Europos mastu.

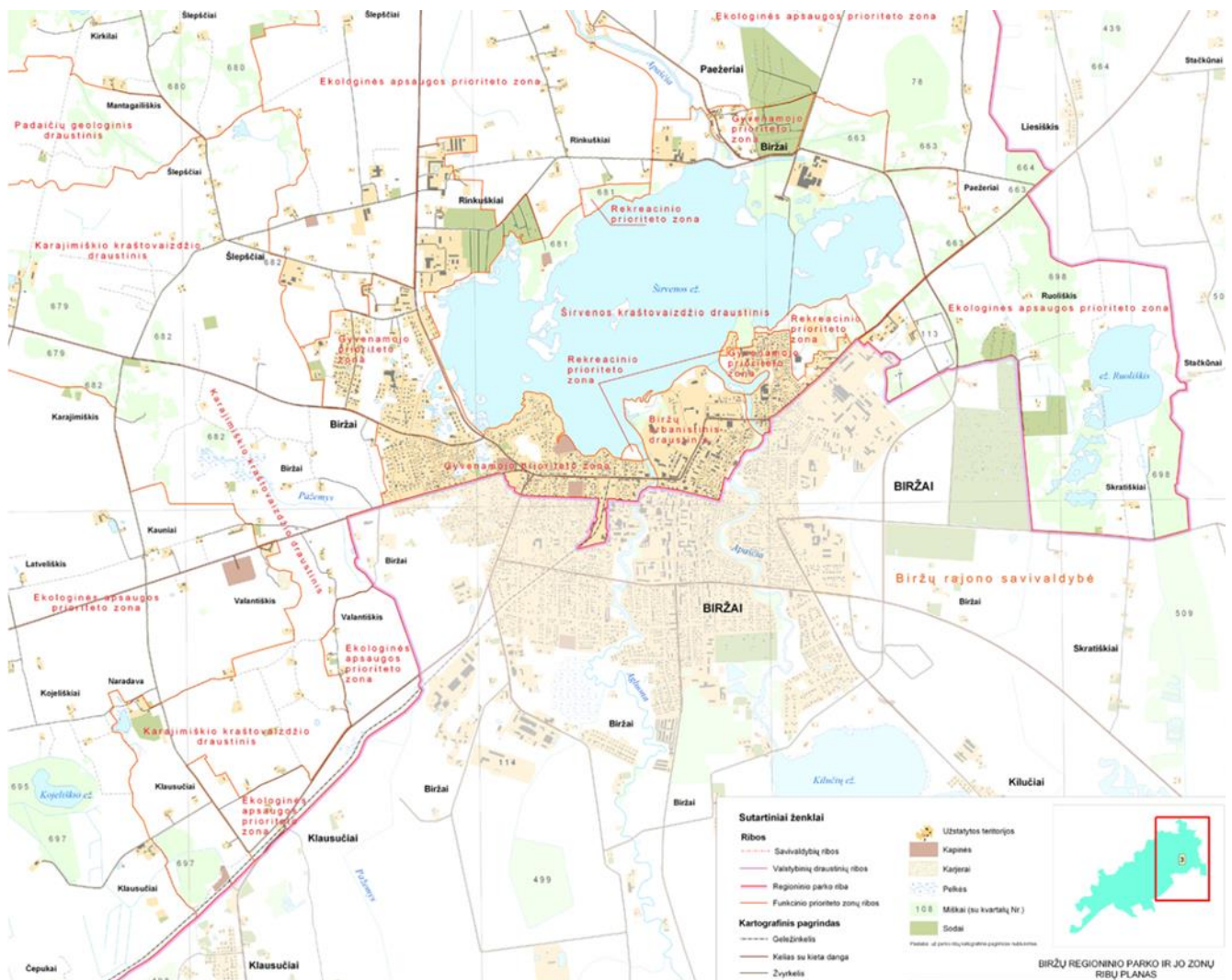
LR vyriausybės 2009 m. gruodžio 2 d. nutarimu NR. 1606 „Dėl Biržų regioninio parko ir jo zonų ribų plano patvirtinimo“ parko teritorija, pagal gamtos ir kultūros vertybes, jų pobūdį, apsaugos formas ir naudojimo galimybes yra skirstoma į: konservacinio prioriteto, ekologinės apsaugos prioriteto, rekreacinio prioriteto, kitos (gyvenamosios) paskirties prioriteto funkcinės zonas. Planuojamoje Biržų miesto teritorijoje esančioje regioninio parko dalyje skiriamos: konservacinio, ekologinės apsaugos, rekreacinio bei kitos (gyvenamosios) paskirties prioriteto funkcinės zonas (3.5.1 pav., 3.5.1 lentelė).

Didžiausią Biržų regioninio parko ploto dalį planuojamoje teritorijoje užima konservacinės apsaugos prioriteto Širvėnos kraštovaizdžio draustinis (54%) bei kitos (gyvenamosios) paskirties prioriteto (33%) funkcinės zonas.

3.2 lentelė. Biržų regioninio parko funkcinės zonos planuojamoje teritorijoje

Saugomų teritorijų grupė	Saugomos teritorijos pavadinimas	Plotas/dalis planuojamoje teritorijoje (ha)	Paskirtis
valstybiniai parkai	1. BIRŽŲ REGIONINIS	14405,8 / 826,18	išsaugoti Lietuvos karstinio regiono etaloninius kraštovaizdžio kompleksus, gamtinę ekosistemą bei kultūros paveldo vertybes.
VALSTYBINIO PARKO DRAUSTINIAI	1.1 Biržų urbanistinis	56,1 / 56,1	išsaugoti Biržų miesto istorinės dalies urbanistinę (planinę, erdvinę, tūrinę) struktūrą, tradicinį visos teritorijos ir joje esančių atskirų sklypų užstatymo tipą (-us), tradicinę statinių architektūrinę išraišką, kultūrinį sluoksnį, išskirtinės archeologinės, istorinės ir architektūrinės vertės kultūros paminklus: Biržų piliavietę, Biržų pilį ir kitus jame gausiai esančius kultūros paveldo objektus ir jų aplinką
	1.2 Širvėnos kraštovaizdžio	492,6 / 441,9	išsaugoti seniausio Lietuvoje dirbtinio Širvėnos ežero ir jo pakrančių kraštovaizdį, Astravo dvaro sodybą
	1.3 Apaščios hidrografinis	226,8 / 0,98	išsaugoti Apaščios ir Rovėjos žemupio hidrografinę struktūrą, slėnius su atodangomis ir versmėmis, Rinkuškių, Juodelių piliakalnį.

Kitos Valstybinio Parko zonos	2. Ekologinės apsaugos prioriteto (1 zona)	31,3	Užtikrinti bendrąją ekologinę kraštovaizdžio pusiausvyrą, išsaugoti geoekologiškai svarbių gamtinio kraštovaizdžio kompleksų aplinką
	3. Rekreacinio prioriteto (4 zonos)	27,1	Vykdyti su rekreacine funkcija susijusias veiklas
	4. Kitos (gyvenamosios) paskirties prioriteto	268,8	Kitos (gyvenamosios) paskirties plėtrai
VISOS ST	826,18 ha 39,9% planuojamos teritorijos ploto		



Pav.3.3 Ištrauka iš Biržų regioninio parko ir jo zonų ribų plano (3 lapas).

Veiklą Biržų regioniniame parke reglamentuoja Biržų regioninio parko tvarkymo planas, patvirtintas Lietuvos Respublikos aplinkos ministro 2010 m. sausio 28 d. įsakymu Nr. D1-83; Biržų regioninio parko apsaugos reglamentas, patvirtintas Lietuvos Respublikos aplinkos ministro 2010 m. liepos 30 d. įsakymu Nr. D1 -686 (su vėlesniais pakeitimais) bei kitų teisės aktų, reglamentuojančių veiklą saugomose teritorijose, reikalavimai.

Biržų regioninio parko bei parko funkcinių zonų ribos teikiamos bendrųjų sprendinių grafines dalies brėžiniuose, jomis yra vadovaujama nustatant miesto vystymo funkcinio prioriteto zonas bei teritorijų tvarkymo kryptis.

Valstybinės geologijos informacinės sistemos (GEOLIS) duomenimis planuojamoje Biržų miesto teritorijoje yra vienas geotopas[1]: *Biržų dvaro šaltinis*, esantis pietvakarinės dalies pakraštyje upelio Pažemys pakrantėje. Šis geotopas apsaugos statuso neturi, tačiau tai yra potencialus gamtos paveldo objektas, kuris bendrųjų sprendinių alternatyvose yra integruojamas į *bendro naudojimo erdvių, atskirųjų želdynų ir miškų funkcinę zoną*. Geotopo lokalizacija teikiama bendrųjų sprendinių grafines dalies brėžiniuose

Nacionaliniame kraštovaizdžio tvarkymo plane (NKTP), kurio sprendiniai yra integruoti į naują LR bendrąjį planą, saugomų teritorijų tinklo plėtra Biržų miesto teritorijoje ir jos gretimybėse nenumatoma. Biržų miesto teritorijos bendrojo plano keitimo apimtyje ypač saugomų teritorijų tinklo plėtos pasiūlymai neteikiami, nes tai yra specialaus aplinkosauginio planavimo dokumentų tikslas.

Pagal Lietuvos Respublikos Vyriausybės nutarimais patvirtintus Lietuvos Respublikos saugomų teritorijų arba jų dalių, kuriose yra buveinių ir paukščių apsaugai svarbių teritorijų sąrašus, į planuojamas Biržų miesto teritorijos ribas europinę biologinę svarbą turinčios buveinių ar paukščių apsaugai svarbios „Natura 2000“ teritorijos nepatenka. Artimiausios „Natura 2000“ teritorijos nuo planuojamos teritorijos yra nutolusios nuo 1 km (*Drąseikių kaimo apylinkės(LTBIR0007)*) ir didesniu atstumu.

Formuojant Biržų miesto teritorijos bendrojo plano keitimo bendruosius sprendinius (I, II alternatyva) – nustatant teritorijos funkcinį zonavimą, yra atsižvelgiama ir į kitų biologinės įvairovės išsaugojimo požiūriu svarbių / jautrių teritorijų - Europos bendrijos svarbos natūralių buveinių (miškų, pievų, pelkių vandeny), pelkių, natūralių pievų ir ganyklų, Saugomų rūšių informacinėje sistemoje (SRIS) registruotų saugomų rūšių augaviečių ir radaviečių lokalizaciją, siekiant jas maksimaliai integruoti į neužstatomas bendro naudojimo erdvių, atskirųjų želdynų, miškų ir miškingų teritorijų zonas. Biologinės įvairovės išsaugojimo požiūriu svarbių teritorijų apsaugos ir tvarkymo reikalavimai bus nustatomi Biržų miesto teritorijos bendrojo plano keitimo sprendinių konkretizavimo stadijoje.

Biržų miesto teritorijos bendrojo plano keitimo bendrieji sprendiniai (I, II alternatyvos) yra formuojami įvertinant kraštovaizdžio struktūrinės ir biologinės įvairovės išsaugojimo interesus ir galioja tiek, kiek

neprieštarauja veiklą šiose teritorijose reglamentuojančių teisės aktų reikalavimams bei saugomų teritorijų planavimo dokumentų (Biržų regioninio parko tvarkymo planas) sprendiniams.

[1] Geotopas - saugomas ar saugotinas, tipiškas ar unikalus geologinės, geomorfologinės ar geoekologinės svarbos erdvinis objektas geosferoje vertingas mokslui ir pažinimui.

3.4.2. Gamtinio karkaso teritorinės sistemos apsaugos ir tvarkymo vystymas

Gamtinis karkasas (toliau – GK) kraštovarkos požiūriu sudėtinga erdvinė sistema, jungianti įvairių funkcijų prioriteto bei pagrindinės tikslinės paskirties, taip pat skirtingo naudojimo ir apsaugos režimo teritorijas. Teisinį pagrindą šalies gamtiniam karkasui kurti ir puoselėti sudaro LR Aplinkos apsaugos bei Saugomų teritorijų įstatymai. Šiame įstatyme teikiama sekanti gamtinio karkaso samprata: *gamtinis karkasas - vientisas gamtinio ekologinio kompensavimo teritorijų tinklas, užtikrinantis ekologinę kraštovaizdžio pusiausvyrą, gamtinius ryšius tarp saugomų teritorijų, kitų aplinkosaugai svarbių teritorijų ir buveinių, taip pat augalų ir gyvūnų migraciją tarp jų.*

Biržų miesto bendrojo plano keitimo bendrųjų sprendinių stadijoje, laikantis tęstinumo principo, yra teikiama Biržų miesto teritorijos bendrojo plano sprendiniuose (2014 m.) nustatyta gamtinio karkaso struktūra, kuri buvo išskirta įvertinus Biržų miesto padėtį regioninėje gamtinio karkaso sistemoje, miesto teritorinės sąrangos ypatumus, potencialių gamtinio karkaso teritorijų būklę. Biržų miesto gamtinio karkaso paskirtis:

- *Suformuoti gamtinio - ekologinio kompensavimo teritorijų tinklą, kuris užtikrintų aplinkos sveikumą ir tinkamumą gyvenimui miesto teritorijoje ir medžiaginius energetinius ryšius su priemiesčio gamtinėmis teritorijomis;*
- *Sudaryti prielaidas esamai biologinei įvairovei išlaikyti ir gausinti vidinėje miesto dalyje;*
- *Išsaugoti natūralaus kraštovaizdžio fragmentus ir esamus gamtinius rekreacinius išteklius;*
- *Formuoti estetišką ir harmoningą miesto veidą;*
- *Optimizuoti miesto plėtrą.*

Biržų miesto bendrojo plano keitimo bendruosiuose sprendiniuose nustatytą gamtinio karkaso teritorinę sudėtį planuojamoje teritorijoje formuoja: *geoekologinės takoskyros, geosistemų vidinio*

stabilizavimo arealai ir migraciniai koridoriai, kurie, įvertinant jų reikšmę, skirstomi į regioninės (T) ir vietinės (s, m) reikšmės:

- 1) Geoekologinės takoskyros – teritorijų juostos, jungiančios ypatinga ekologine svarba bei jautrumu pasižyminčias vietas: upių aukštupius, vandenskyras, aukštumų ežerynus, kalvynus, pelkynus, priekrantes, požeminių vandenų intensyvaus maitinimo ir karsto paplitimo plotus. Jos skiria stambias gamtines ekosistemas ir palaiko bendrąją gamtinio kraštovaizdžio ekologinę pusiausvyrą.

Geoekologinėms takoskyroms Biržų miesto gamtiniame karkase priskiriamas regioninės reikšmės Mūšos – Nemunėlio geoekologinės takoskyros ruožas (T), kuris ribojasi su planuojama teritorija jos vakarinėje dalyje ir nedidele ploto dalimi patenka pietvakariniame pakraštyje.

- 2) Geosistemų vidinio stabilizavimo arealai - teritorijos, galinčios pakeisti šoninį nuotėkį ar kitus gamtinės migracijos srautus, taip pat reikšmingos biologinės įvairovės požiūriu: želdinių masyvai ir grupės, natūralios pievos, pelkės bei kiti vertingi stambiųjų geosistemų ekotopai. Šios teritorijos kompensuoja neigiamą ekologinę įtaką gamtinėms geosistemoms.

Geosistemų vidinio stabilizavimo arealams Biržų miesto gamtiniame karkase priskiriamas vietinės reikšmės Biržų arealas, užimantis didžiąją planuojamos teritorijos dalį.

- 3) Migraciniai koridoriai - slėniai, raguvynai bei dubakloniai, kitos teritorijos, kuriomis vyksta intensyvi medžiagų, energijos ir gamtinės informacijos srautų apykaita ir augalų bei gyvūnų rūšių migracija.

Migraciniams koridoriams Biržų miesto gamtiniame karkase priskiriami vietinę reikšmę turintys Apaščios (tame tarpe Širvėnos ež.), Agluonos ir kitų mažesnių vandentėkmių – Š-1, Š-2, up. Pažemys migracinių koridorių atkarpos.

Gamtinio karkaso teritorijos planuojamoje teritorijoje užima visą jos plotą. Gamtinio karkaso teritorijų tarpe vyraujančią dalį (daugiau nei 60%) sudaro geosistemų vidinio stabilizavimo arealai, likusioji dalis tenka migraciniams koridoriams ir geoekologinei takoskyrai.

Biržų miesto bendrojo plano keitimo bendruosiuose sprendiniuose nustatyta gamtinio karkaso teritorinė sistema teikiama grafinės dalies brėžiniuose „Biržų miesto teritorijos bendrojo plano keitimas. Bendrųjų sprendinių formavimas. I alternatyva, II alternatyva“. Gamtinis karkasas, kaip ekokompensacinė sistema yra objektyvus teritorinis kompleksas ir funkcionuoja nepriklausomai nuo žmogaus ar jo sukurtų institucijų norų, todėl teikiamose alternatyvose gamtinio karkaso teritorijų lokalizacija ir užimamas plotas nesikeičia.

Biržų miesto padėtis gamtinio karkaso teritorijų atžvilgiu (visas miesto plotas gamtiniame karkase) miesto teritorijų planavimą ir tvarkymą daro sudėtingesniu, sprendžiant plėtotės klausimus reikalauja dėmesį skirti ekologiškai stabilios aplinkos bei pilnaverčio gamtinio - kultūrinio kraštovaizdžio formavimui. Gamtinio karkaso teritorijų geoekologinio potencialo patikimumo, teritorinio susietumo užtikrinimas yra vienas iš svarbiausių kraštovaizdžio apsaugos uždavinių. Biržų miesto teritorijos bendrojo plano keitimo sprendinių konkretizavimo stadijoje, vadovaujantis Gamtinio karkaso nuostatais, bus vertinamas gamtinio karkaso teritorijų geoekologinis potencialas ir šio vertinimo pagrindu nustatomi gamtinio karkaso teritorijų apsaugos ir tvarkymo reglamentai.

3.4.3. Žaliųjų plotų (atskirųjų želdynų, miškų) teritorinės sistemos vystymas

Biržų miesto teritorijos bendrojo plano keitimo bendrųjų sprendinių formavimo stadijoje, laikantis tęstinumo principo, numatomas tolimesnis žaliųjų plotų sistemos, numatytos Biržų miesto bendrajame plane (2014 m.), kaip svarbios ir neatskiriamos miesto urbanistinės struktūros, o kartu ir gamtinio karkaso dalies vystymas.

Žaliųjų plotų sistema plėtojama kaip funkciškai tikslinga ir kompozicijos požiūriu vieninga struktūra, kuri yra formuojama tikslu išsaugoti visuomeniškai ir ekologiškai vertingo gamtinio kraštovaizdžio plotus, jų visumą tvarkyti kaip teritorinę sistemą, siekiant gerinti ekologines bei rekreacines gyvenamosios aplinkos sąlygas, kuriant patrauklaus miesto įvaizdį. Biržų miesto žaliųjų plotų teritorinė sistema yra nustatyta įvertinant:

- 1) Gamtinio karkaso teritorijų geoekologinį potencialą, kuris leidžia žaliuosius plotus vertinti sisteminiu požiūriu, pamatyti kiekvieno jų reikšmę visai sistemai ir ne tik kiek jie naudingi gyventojams, bet ir kaip jie palaiko viso gamtinio komplekso gyvybingumą;
- 2) Gamtosauginiu požiūriu reikšmingas ir (arba) vaizdingas gamtines teritorijas, išlaikiusias natūralaus arba sąlyginai natūralaus kraštovaizdžio pobūdį;
- 3) Esamus žaliuosius plotus – atskiruosius želdynus ir kitus saugotinus želdinius, jų estetines savybes ir tinkamumą rekreacijai;
- 4) Teritorijas, kuriose yra nepalankios sąlygos (periodiškai užliejamos teritorijos, užpelkėjimas) užstatymo plėtrai ir ūkinei veiklai.

Biržų miesto teritorijos bendrojo plano koncepcijoje numatoma želdynų sistema formuojama:

- Planuojant funkciškai tikslingą ir kompoziciškai vieningą žaliųjų plotų sistemą, turinčią tenkinti miesto bendruomenės poreikius, užtikrinti miesto aplinkos ekologinį stabilumą, bei miesto patrauklumą.

- Laikantis gamtinio pagrįstumo principo – miesto žaliųjų plotų sistemos pagrindas yra patikimo bei riboto geoekologinio potencialo gamtinio karkaso teritorijos, tame tarpe teritorijos, kurios yra svarbios biologinės įvairovės išsaugojimo aspektu (EB svarbos natūralios buveinės, saugomų rūšių augaviečių ir radaviečių sancaupos arealai).
- Atliekant bendro naudojimo erdvių, atskirųjų želdynų miškų ir miškingų teritorijų zonų ribų patikslinimą (įvertinant parengtų teritorijų planavimo dokumentų sprendinius);
- Į planuojamą žaliųjų plotų sistemą įtraukiant ekstensyvaus pritaikymo rekreacinių teritorijų sklypus, suformuotus Širvėnos ežero pakrantėse bei kitose miesto dalyse.

Vadovaujantis Kompleksinio teritorijų planavimo dokumentų rengimo taisyklėmis, LR želdynų įstatymu, Žemės sklypų pagrindinės tikslinės žemės naudojimo paskirties, būdų ir pobūdžių specifikacija, kaip savarankiški miesto struktūros elementai bendrųjų sprendinių rengimo stadijoje išskiriamos *bendro naudojimo erdvių, atskirųjų želdynų bei miškų zonos* (žiūrėti grafinės dalies brėžiniuose „Biržų miesto teritorijos bendrojo plano keitimas. Bendrųjų sprendinių formavimas. I alternatyva; II alternatyva“).

Žaliųjų plotų teritorinės sistemos lokalizacija I ir II alternatyvose analogiška. Konceptijos stadijoje nėra išskiriamos atskiros savarankiškos žaliųjų plotų sistemos kategorijos (miškai, intensyvaus ir ekstensyvaus naudojimo atskirieji želdynai), jų detalizacija, tvarkymo reikalavimai bus nustatomi sprendinių konkretizavimo stadijoje.

Abejose alternatyvose numatoma, kad vadovaujantis Lietuvos Respublikos miškų įstatymo 11 straipsniu, bus galimas miško žemės pavertimas kitomis naudmenomis. Miško žemės pavertimo kitomis naudmenomis plotai bus detalizuojami sprendinių konkretizavimo stadijoje.

Biržų miesto teritorijos bendrojo plano keitimo koncepcijoje nustatytose želdynų sistemos teritorijose veiklos ypatumus ir apribojimus nustato LR Miškų įstatymas, LR Želdynų įstatymas, LR Saugomų teritorijų įstatymas, Gamtinio karkaso nuostatai, LR aplinkos ministro 2022 m. gegužės 27 d. įsakymo Nr. D1-151 redakcija „Dėl viešųjų atskirųjų želdynų plotų normų ir priklausomųjų želdynų plotų normų apskaičiavimo tvarkos aprašo patvirtinimo“.

3.5. Kultūros paveldo išteklių apsaugos kryptys ir įveiklinimo priemonės

KONCEPCIJOS NUOSTATOS.

1. Biržų miesto kultūros paveldo išteklių ir jų kuriamas saugomas kultūrinis kraštovaizdis

1.1. **Kultūros paveldo išteklių** yra visos Kultūros vertybių registre (toliau - KVR) registruotos vertybės, suvokiamos kaip bendri kultūros paveldo resursai. Biržų miesto teritorijoje gausu kultūros paveldo išteklių: nekilnojamųjų kultūros paveldo vertybių, esančių Biržų miesto teritorijoje registruotų KVR yra 27 kultūros paveldo objektai. Nekilnojamasis kultūros paveldas skirstomas pagal sandarą ir pagal

reikšmingumą lemiantį vertingųjų savybių pobūdį (Nekilnojamojo kultūros paveldo apsaugos įstatymo (toliau tekste - NKPAĮ) 3 str.). Iš jų pagal sandarą: 1 vietovė, 9 kompleksai, 37 į kompleksą įeinančio, į 17 pavienių kultūros paveldo objektų. Visoms registruotoms KVR kultūros paveldo vertybėms, išskyrus Biržų Šv. Jono Krikštytojo bažnyčios statinių kompleksą (29835) bei į jį įeinančius objektus Šv. Jono Krikštytojo bažnyčia (1309) bei Šventoriaus tvorai su vartais (29836), yra nustatytos vertingosios savybės. Paminklo statusą turi 2 pavieniai objektai, 2 kompleksai, 13 įeinantys į kompleksą objektai; valstybės saugomo objekto statusą turi 6 pavieniai, 4 kompleksai ir 12 į kompleksą įeinantys objektai; registro objekto statusą turi 9 pavieniai objektai, 3 kompleksai, 12 į kompleksą įeinančių objektų ir viena vietovė. Valstybės saugomiems priskiriami paminklai, valstybės saugomi objektai ir inicijuoti skelbti valstybės saugomu objektai, tokių Biržų miesto teritorijoje yra 6 kompleksai, 25 į kompleksą įeinantys objektai, 8 pavieniai objektai. Jų apsaugą apibrėžia NKPAĮ ir Specialiųjų žemės naudojimo sąlygų įstatymas (toliau tekste - SŽNS). Šiems objektams apsaugoti gali būti nustatoma konservacinė žemės naudojimo paskirtis.

Biržų miesto teritorijoje KVR registruotų vertybių apsaugą apibrėžia NKPAĮ ir SŽNS. Daliai teritorijoje esančių objektų reikia parengti teritorijų planavimo dokumentus – tvarkymo planus, kitai daliai objektų reikalinga parengti individualius apsaugos reglamentus (NKPAĮ 22 str.nuostatos).

1.2.Kultūrinis kraštovaizdis suvokiamas kaip žmogaus veiklos sukurtas ir jo harmoningą sambūvį su aplinka atspindintis kraštovaizdis, todėl saugomos istoriškai susiformavusios vertingos panoramos, siluetai, perspektyvos, gatvių išklotinės. Saugomi kultūriniai kraštovaizdžiai formuojami kultūros paveldo išteklių pagrindu ir sudaro šalies kultūrinio kraštovaizdžio sistemos dalį. Biržų miestas kuria didelės raiškos kultūrinį kraštovaizdį. Saugomas kultūrinis kraštovaizdis, suformuotas įvairių kultūros paveldo išteklių (KVR duomenų) tipų pagrindu, suvokima kaip integrali urbanistinės, agrarinės, inžinerinės, susisiekimo, rekreacinės ir gamtinės teritorinių struktūrų dalis, neatsiejama šių struktūrų materialinė ypatybė. Saugomi kultūriniai kraštovaizdžiai sudaro Lietuvos kultūrinio kraštovaizdžio sistemos vertingiausią dalį, yra valstybės identiteto dalis.

Kultūrinį kraštovaizdį reglamentuoja du teritorijų planavimo dokumentai: Nacionalinis kraštovaizdžio tvarkymo planas (toliau tekste -- NKTP) ir Lietuvos Respublikos teritorijos bendrasis planas. (toliau tekste LR BP).Biržų miesto teritorijos kultūrinis kraštovaizdis nėra homogeniškas, turi kaimiškojo, miestiškojo ir techninio inžinerinio kultūrinių kraštovaizdžių komponentų. Saugomo kultūrinio kraštovaizdžio raiška atitinka valstybės istorijai reikšmingo paveldo kultūros paveldo arealo statusą.

2. Biržų miesto teritorijoje esančių kultūros paveldo objektų, vietovių apsaugos kryptys ir priemonės skirtos objektų ir vietovių vertingosioms savybėms apsaugoti ir tvarkyti bei kultūriniam kraštovaizdžiui ir visumos darnai ir (ar) dermei su gamtine aplinka išsaugoti. Biržų miesto nekilnojamųjų kultūros paveldo vertybių apsaugos, kultūros paveldo išteklių pritaikymo ir naudojimo, pažinimo ir eksponavimo, saugomų kultūrinių kraštovaizdžių savitumo puoselėjimo kryptys:

2.1. **kultūros paveldo vertybių paveldosaugos reikalavimai, nustatomi:** valstybės ir savivaldybių saugomi objektai saugomi atsižvelgiant į jų saugojimo tikslus. Pradinę ir saugojimo tikslų apsaugą reglamentuoja konkrečios Nekilnojamojo kultūros paveldo apsaugos ir Specialiųjų žemės naudojimo sąlygų įstatymų straipsnių nuostatos. Saugomų kultūros paveldo objektai, jų teritorijos ir jų apsaugos zonos tvarkomi ir veikia jose plėtojama pagal paveldosaugos reikalavimus, nustatomus kultūros paveldo objektų tipiniuose apsaugos reglamentuose, tvirtinamuose Vyriausybės, ir individualiuose apsaugos reglamentuose, parengtos ir patvirtintos kultūros ministro nustatyta tvarka. Kultūros paveldo vietovės ir jų apsaugos zonos, kultūriniai rezervatai ir kultūriniai draustiniai tvarkomi ir veikia jose plėtojama pagal nekilnojamojo kultūros paveldo apsaugos specialiojo teritorijų planavimo dokumentus – tvarkymo planus, valstybiniuose parkuose esančios kultūros paveldo vietovės, kultūriniai draustiniai ir kultūriniai rezervatai – pagal valstybinių parkų planavimo schemas (ribų ir tvarkymo planus), valstybiniuose rezervatuose ir valstybiniuose draustiniuose esančios kultūros paveldo vietovės – pagal šių saugomų teritorijų planavimo schemas (ribų ir tvarkymo planus) ir tvarkymo planus.

2.2. **kultūros paveldo vertybių vertingųjų savybių apsauga.** Išskiriami kultūros vertybių vertingųjų savybių apsaugos prioritetai, tikslai, pagrindinės priemonės. Numatoma vykdyti KVR objektų ir vietovių stebėseną, priežiūrą, atlikti tyrimus, tikslinti ir pildyti Registro duomenis, atlikti tvarkybos darbus, vykdyti tvarkomuosius statybos ir kraštovaizdžio tvarkymo darbus. Įgyvendinti kompensavimo už atliktus tvarkybos darbus priemones. Saugoma ir puoselėjama vertybių aplinka (kultūrinis kraštovaizdis)), jei reikia tikslinamos ar nustatomos apsaugos zonos, planuose fiksuojami charakteringi kultūrinio kraštovaizdžio apžvalgos taškai. Vykdomi klimato kaitos padarinių kultūros paveldo objektams (ypač turintiems kraštovaizdžio vertingųjų savybių pobūdį) stebėseną ir vertinimas, diegiamos klimato kaitos pasekmių švelninimo priemonės bei atliekami kaitos poveikio prevencijos darbai.

2.3. **kultūros vertybių tinkamas naudojimas ir pritaikymas.** Kultūros paveldo objektų ir vietovių naudojimas ir pritaikymas šiuolaikiniams poreikiams neatsiejama kultūros paveldo išteklių apsaugos dalis, apima: kompleksų, pastatų ir vietovių pritaikymą artimoms autentiškoms funkcijoms, reikalaujančioms mažiausios invazijos ar pokyčių nustatytų vertingųjų savybių atžvilgiu, universalaus dizaino principų diegimą, kultūros paveldo išteklių integravimą į visas planavimo rūšis, rengiant ir įgyvendinant platesnę teritorijos atgaivinimo strategiją ir jos įgyvendinimo planus, kurie apimtų informacines, planavimo, teisinės, finansines, partnerysčių priemones. Įveiklinant partnerysčių modelius, skatinančius įsigyti, aktualizuoti, naudoti ir sutvarkyti KVR objektus ir vietoves. Ypatingas dėmesys skiriamas Biržai – valstybės istorijai reikšmingas paveldo arealas teritorijos narių bendradarbiavimui bei visų KVR objektų Biržų miesto teritorijoje įveiklinimui turizmo ir rekreacijos poreikiams.

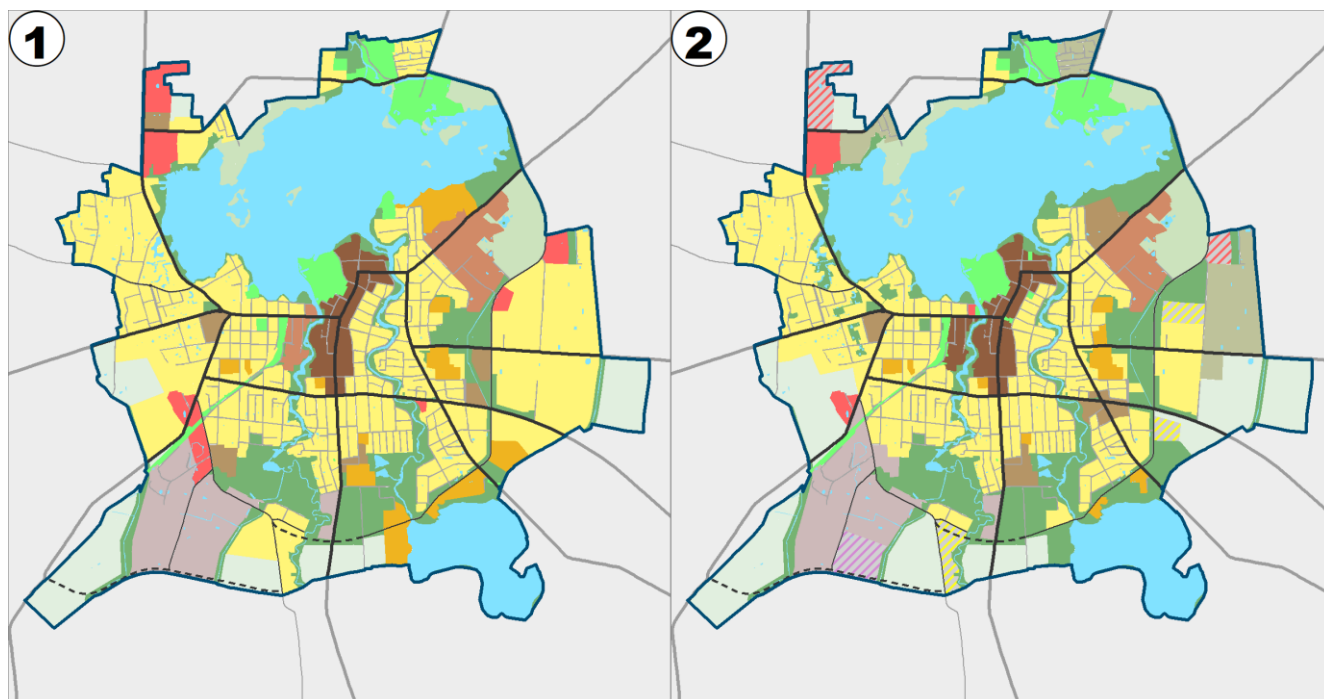
3. **Kultūros vertybių tikslingas pažinimas, eksponavimas, apima:** paveldo istoriją, vertes ir jį aktualizuojančių mokslinių ir taikomųjų tyrimų atlikimą, kultūros paveldo objektų pažinimo sklaidą (žymėjimą, informacinių stendų bei lauko ekspozicijų įrengimą ir pan.). Aktyvią ir kryptingą

nekilnojamojo kultūros paveldo ir kultūrinio turizmo komunikaciją, pagrįstą tyrimų duomenimis ir turizmo infrastruktūros privalumais. Pažintinių pėsčiųjų, dviračių, automobilių, vandens trasų projektavimą ir įrengimą jungiant kultūros paveldo objektus ir istorinę miesto dalį. Funkcinės kultūrinio turizmo infrastruktūros plėtrą, įveiklinant kultūros paveldo objektus. Bendradarbiavimą kultūros kelių kūrimo ir plėtojimo srityse naujų turizmo maršrutų kūrimo ir įrengimo (šv. Jokūbo piligrimų kelio, Žydų kultūros paveldo kelio aktualizavimą ir kt.). Eksponavimas kultūriniame kraštovaizdyje apima kultūros paveldo objektų ir vietovių apžvalgos taškų įrengimą, apžvalgos aikštelių infrastruktūros įrengimą ir pritaikymą neįgalųjų poreikiams, informacinę kultūros paveldo pažinimo sklaidą šiuolaikinėse media (komunikacijos priemonėse).

4. Nematerialaus paveldo pažinimas ir sklaida, apima: Išnaudojant esamų kultūros kelių potencialą, Biržų miesto kultūros paveldo vertybių įveiklinimą tradicijų, tradicinių amatų informacinei ir pažintinei nematerialaus paveldo sklaidai. Naujų kultūros kelių kūrimą (evangelikų reformatų palikimo pagrindu ir pan.). Tradicinių švenčių ir apeigų kūrimą ir puoselėjimą ir sklaidą. Žiedinės ekonomikos propagavimą ir diegimą, vietos bendruomenių savivertės, savimonės ir tapatumo vietai ugdymą. bendradarbiavimą Biržų – valstybės istorijai reikšmingo paveldo arealo viduje. Vykdamas nematerialaus paveldo pažinimo turizmo infrastruktūros plėtrą.

5. Saugomų kultūrinių kraštovaizdžių (SKK) savitumo puoselėjimas, apima: Biržų miesto teritorijoje esančių kaimiškojo, (dvarų), miestiskojo ir techninio inžinerinio (Siaurojo geležinkelio) kultūrinių kraštovaizdžių komponentų ypatingos vizualinės raiškos saugomų kultūrinių kraštovaizdžių identifikavimą. Priežiūrą, įskaitant želdinių, dengiančių kultūrinių kraštovaizdžių vertingąsias savybes ir trukdančių apžvalgą, sanavimą. Apžvalgos taškų, atkarpų ir maršrutų nustatymą, šių infrastruktūros objektų funkcinį ir informacinį (aikštelės, privažiavimo keliai, universalus dizaino priemonės, informaciniai stendai ir kt.) įrengimą. SKK formavimo principų, išryškinančių vertybes, planavimą ir reglamentavimą. Klimato kaitos SKK poveikio kultūros paveldo objektams stebėsenos organizavimą, apsaugos nuo klimato kaitos priemonių planavimą, diegimą. Vietos bendruomenių įtraukimą į SKK priežiūrą ir pažinimo informacinę sklaidą. SKK įtraukimą į kuo didesnį turizmo ir rekreacijos maršrutų skaičių. Bendradarbiavimą SKK įveiklinimo veikloje Biržų – valstybės istorijai reikšmingo paveldo arealo viduje ir už jo ribų.

4. KONCEPCIJOS ALTERNATYVŲ Palyginamoji analizė



Pav.4.1 Konceptijos funkcinių zonų palyginimas

4.1. lentelė. Konceptijos palyginamoji lentelė

Eil.nr.	Rodiklis	KONCEPCIJOS VARIANTAS NR. 1 OPTIMALI MIESTO PLĖTRA	KONCEPCIJOS VARIANTAS NR. 2 DRAUGIŠKA GAMTAI BIRŽŲ
1.	Teritorijos naujai gyvenamajai statybai poreikis iki 2030 m., iš jo:		
1.1.	Daugiabučiams namams	4, 00 ha	6, 00 ha
1.2.	1-2 butų namams	10,00 ha	10,00 ha
2.	Numatyta teritorijų:		
2.1.	Integruotų funkcijų plėtros teritorijos (dominuoja gyvenamosios, mišrių)	806 ha	554 ha

	paslaugų specializuotų kompleksų) ir		
2.2.	Pramonės sandėliavimo teritorijos ir	94 ha	91 ha
3.	Biržų miesto ir tiesioginės įtakos zonos nustatymas ir	Biržų, Klausučių, Šlepščių, Rinkuškių kaimų teritorijos	Biržų, Klausučių, Šlepščių, Rinkuškių kaimų teritorijos)
4.	Funkcinis zonavimas		
5.	Miesto centrų sistema	Miesto centras ir neprioretizuojami lokalūs centrai	Miesto centras ir prioretizuojami konkretizuotuose sprendiniuose lokalūs centrai
6.	Sodininkų bendrijų teritorijos	Numatyta konversija į individualių gyvenamųjų namų teritorijas (kur nepatenka į lėktuvų triukšmo zonas) Nėra griežtai reglamentuota, kiek butų gali būti projektuojama viename sklype	Numatyta konversija į gyvenamąsias teritorijas (kur nepatenka į lėktuvų triukšmo zonas), nustatant konversijos prioritetus. Numatomas sodybinis užstatymas (tik vieno buto gyvenamosios paskirties pastatai)
7.	Teritorijos pramonei ir sandėliavimui	Išlieka anksčiau numatytos pramonės ir sandėliavimui skirtos teritorijos, neprioretizuojamos	Numatytos pagrindinės teritorijos pramonei pietvakarinėje Biržų miesto dalyje, jai suteikiamas prioritetas kitų atžvilgiu.
8.	Socialinės paskirties objektų plėtra	Lokaliuose centruose	Lokaliuose centruose

9.	Rezervuojamos teritorijos Pietiniam Biržų miesto aplinkkeliui	Rezervuojama teritorija aplinkkeliui pagal Biržų rajono bendrojo plano keitimą	Atsisakoma Teritorijos aplinkkelio rezervavimui
10.	Gamtinis karkasas	Gamtinis karkasas išlieka numatytoje apimtyje	Plečiamas gamtinis karkasas iš Bendrojo plano funkcinų zonų: miškų ir miškingų teritorijų, želdynų, vandenų; jam priskiriamos neurbanizuotos saugomų teritorijų dalys ir šlaitinės juostos su dominuojančiais 15 laipsnių ir statesniais šlaitais
11.	Gamtinio karkaso stiprinimo priemonė – nelaidžių dangų kontrolės modelis	Nelaidžių dangų kiekio didėjimo problema neakcentuota	Numatomas nelaidžių dangų kontrolės modelis
12.	Miškų ir miškingų teritorijų funkcinė zona	Nepažymėtos užstatytos teritorijos, mažesnės nei 5 ha, visi prašymai leisti statybas nuosavybei atkurtuose sklypuose negalimi	Konkretizuojant sprendinius, bus nustatytos galimybės urbanizuoti dalį teritorijų, įsiterpusių į užstatytas teritorijas ir prie jų, esant susisiekimo ir kitai infrastruktūrai
13.	Reglamentų sistema	1. Reglamentai nustatyti funkcinėi zonai, nepriklausomai nuo konkrečios teritorijos. 2. Teritorijos užstatymo tipai nenustatyti.	1. Reglamentai nustatomi kvartalui ar kvartalų grupei, priklausomai nuo konkrečios teritorijos užstatymo urbanistinės struktūros. 2. Nustatomi teritorijos užstatymo tipai

14.	Maksimalaus užstatymo intensyvumo sklypuose reglamentas	Diferencijuojamas gyvenamosios ir negyvenamosios paskirties sklypams	Nustatomas vienas, nepriklausomai nuo paskirties (siekiant išvengti piktnaudžiavimo paskirtimi)
15.	Koncepcijos mastelis	1:5 000	1: 5 000
16.	Savivaldybės palaikomos ir nepalaikomos plėtros teritorijos	Apibūdinta, kur Savivaldybė remis inžinerinės, susisiekimo bei socialinės infrastruktūros plėtrą, bet nekonkretizuota koku būdu. Paminėta, kad Savivaldybė neprisiima atsakomybės dėl neprioritetinių plėtros teritorijų ir infrastruktūros objektų rėmimo.	Konkretizuojant sprendinius, bus nustatyti Savivaldybės ir privačių vystytojų atsakomybė ir įsipareigojimai