



# **BIRŽŲ RAJONO SAVIVALDYBĖS GYVENTOJŲ NUOMONĖS TYRIMO ATASKAITA, 2021 M.**

**BIRŽAI, 2021**



## Turinys

I. TYRIMO METODOLOGIJA.....	3
II. RESPONDENTŲ PASISKIRSTYMAS PAGAL SOCIALINES-DEMOGRAFINES CHARAKTERISTIKAS.....	4
III. BENDRO GYVENTOJŲ PASITENKINIMO GYVENAMĄJA APLINKA TYRIMO REZULTATAI .....	6
IV. ŠVIETIMO PASLAUGŲ BEI INFRASTRUKTŪROS VERTINIMO TYRIMO REZULTATAI .....	10
V. KULTŪROS, LAISVALAIKIO (TURIZMO) IR SPORTO PASLAUGŲ BEI INFRASTRUKTŪROS VERTINIMO TYRIMO REZULTATAI .....	13
VI. SVEIKATOS PRIEŽIŪROS PASLAUGŲ IR INFRASTRUKTŪROS VERTINIMO TYRIMO REZULTATAI .....	19
VII. SOCIALINIŲ PASLAUGŲ IR INFRASTRUKTŪROS VERTINIMO TYRIMO REZULTATAI .....	23
VIII. KOMUNALINIO ŪKIO IR APLINKOS TVARKYMO PASLAUGŲ, VIEŠOSIOS INFRASTRUKTŪROS VERTINIMO TYRIMO REZULTATAI .....	26
IX. VIEŠOJO SUSISIEKIMO IR RYŠIŲ PASLAUGŲ BEI INFRASTRUKTŪROS VERTINIMO TYRIMO REZULTATAI .....	31
X. GYVENTOJŲ APTARNAVIMO KOKYBĖS TYRIMO REZULTATAI .....	36
XI. IŠVADOS.....	40



## I. TYRIMO METODOLOGIJA

Šioje ataskaitoje pristatomi Biržų rajono savivaldybės gyventojų apklausos rezultatai. Apklausa buvo skirta įvertinti respondentų pasitenkinimą viešosiomis ir administracinėmis paslaugomis.

<b>Tyrimo tikslas</b>	Šiuo tyrimu buvo siekiama išsiaiškinti Biržų rajono savivaldybės gyventojų nuomonę apie gyvenimo problemas ir strategines rajono kryptis, siekiant integruoti gyventojų nuomonę į rengiamą Biržų rajono savivaldybės strateginį plėtros planą 2021–2030 m.
<b>Tyrimo uždaviniai</b>	Tyrimo tikslui pasiekti buvo iškeltas uždavinys – įvertinti Biržų rajono savivaldybės gyventojų pasitenkinimą viešosiomis ir administracinėmis paslaugomis, teikiamomis savivaldybės teritorijoje.
<b>Tyrimo tikslinės grupės</b>	Tikslinė grupė – Biržų rajono savivaldybės gyventojai, vyresni nei 18 m. amžiaus (imtinai), kurie pagal Lietuvos statistikos departamento duomenis 2021 m. pradžioje sudarė 18 868 asmenis.
<b>Tyrimo imtis</b>	Tyrimo imtis pasirinkta su 5 proc. paklaida ir 95 proc. tikimybe. Privaloma imtis apskaičiuota pagal <a href="http://www.apklausas.lt">www.apklausas.lt</a> . Ji turi būti lygi 377 respondentams. Faktinė tyrimo imtis (N=425) didesnė, nei apskaičiuota. Ją sudaro Biržų rajono savivaldybės gyventojai, vyresni nei 18 m. amžiaus. Imtis atrinkta taikant paprastosios atsitiktinės tikimybinės atrankos metodą.
<b>Tyrimo metodas</b>	Apklausa vykdyta internetu ( <i>online</i> ), užpildant anketą, patalpintą Biržų rajono savivaldybės interneto puslapyje ir <i>Facebook</i> paskyroje. Buvo užpildytos 425 anketos elektroninėje platformoje.
<b>Tyrimo vykdymo laikotarpis</b>	Duomenų rinkimas vyko nuo 2021 m. vasario 22 d. iki 2021 m. kovo 10 d. (imtinai).

**Pasitenkinimo vertinimo skalė.** Atliekant pasitenkinimo tyrimus, rekomenduojama naudoti 5-ių arba 10-ties balų skales. Naudojant 10-ties balų skalę, gaunama didesnė diferenciacija respondentų atsakymuose.

Šiame tyrime naudotos tiek 5-ių, tiek 10-ties balų skalės. Naudojant 10-ties balų skalę, respondentai vertino suteikdami balus nuo 1 iki 10 (1 – reiškia žemiausią, 10 – reiškia aukščiausią įvertinimą). Šios skalės pagalba galima išreikšti gyventojų procentinį pasitenkinimą paslaugomis, kur 100 proc. reiškia visišką pasitenkinimą. Šią skalę galima konvertuoti į 5-ių balų skalę, kuri taip pat buvo naudojama tyrime:

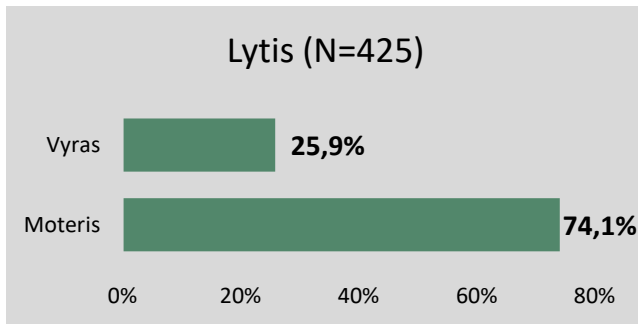
Balai	Įvertinimo tipas	Procentai	Konvertavimas į 5-ių balų skalę
10	Puikus įvertinimas	91-100	4,5-5,0 – <i>labai gerai arba visiškai sutinku</i>
9	Labai geras įvertinimas	81-90	
8	Geras įvertinimas	71-80	3,5-4,4 – <i>gerai arba sutinku</i>
7	Vidutinis įvertinimas	61-70	
6	Patenkinamas ar neutralus įvertinimas	51-60	2,5-3,4 – <i>neturiu nuomonės (neutralu) arba nei sutinku, nei nesutinku (vidutiniškai)</i>
5	Silpnai patenkinimas ar visiškai neutralus įvertinimas	41-50	
4	Nepatenkinamas įvertinimas	31-40	1,5-2,4 – <i>blogai arba nesutinku</i>
3	Blogas įvertinimas	21-30	
2	Labai blogas įvertinimas	11-20	1-1,4 – <i>labai blogai arba visiškai nesutinku</i>
1	Visiškai blogas įvertinimas	0-10	

**Klausimų tipai.** Be pasitenkinimo vertinimo skalių, anketoje dar buvo naudoti uždari ir atviri klausimai. Uždari klausimų tipai: klausimai su parinktais atsakymų variantais, kai galima pasirinkti vieną arba kelis atsakymus bei hierarchiniai klausimai (išdėstymo tvarkos).



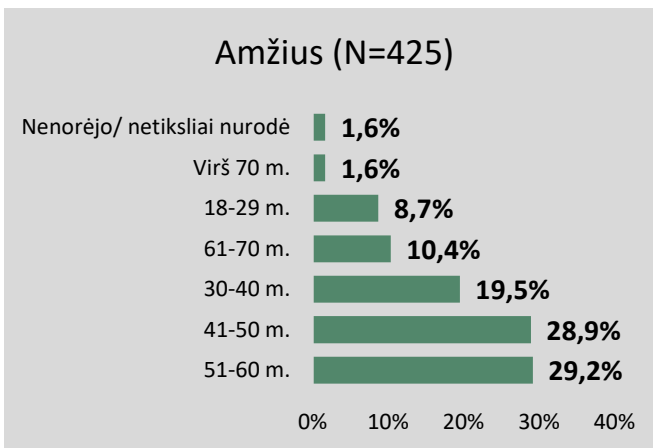
## II. RESPONDENTŲ PASISKIRSTYMAS PAGAL SOCIALINES-DEMOGRAFINES CHARAKTERISTIKAS

Iš viso Biržų rajono savivaldybės gyventojų nuomonės tyrime dalyvavo 425 asmenys, iš kurių vienas ketvirtadalis vyrų ir trys ketvirtadaliai moterų:



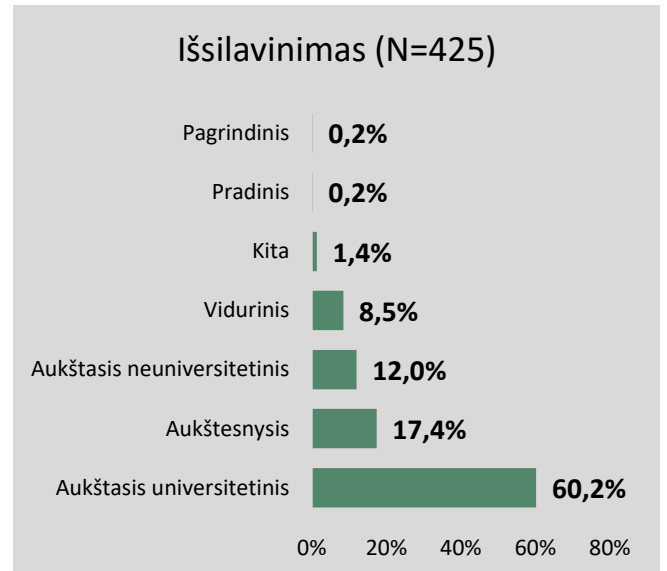
1. pav. Respondentų pasiskirstymas pagal lytį

Vidutinis atsakiusiųjų į anketą amžius – 47,6 metų. Respondentų pasiskirstymas pagal amžių pateikiamas 2 paveiksle, iš kurio matome, kad daugiausiai respondentų buvo vidutinio amžiaus (51-60 metų) ar jaunesnio nei vidutinio amžiaus (30-50 metų). Amžiaus nenorėjo nurodyti arba nurodė netiksliai/ neaiškiai 7 iš 425 respondentų.



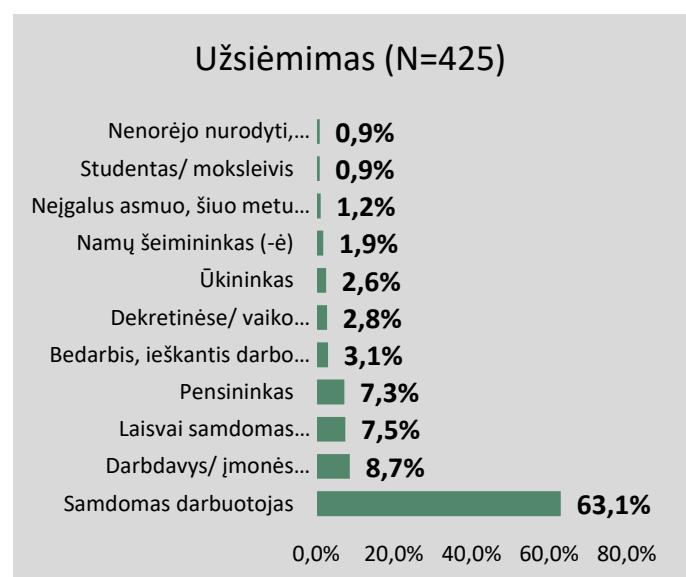
2. pav. Respondentų pasiskirstymas pagal amžių

Net 72 proc. respondentai – turintys aukštąjį išsilavinimą (aukštasis universitetinis ir neuniversitetinis išsilavinimas), dar 17 proc. – turi aukštesnįjį išsilavinimą. Kadangi klausime buvo atviro tipo pasirenkamas atsakymas, dalis respondentų (4 iš 425) nurodė, kad turi profesinį išsilavinimą (4) ar nebaigtą aukštąjį išsilavinimą (2).



3. pav. Respondentų pasiskirstymas pagal išsilavinimą

Daugiausiai iš atsakinėjusiųjų į anketos klausimus – samdomi darbuotojai dirbantys tiek privačiame, tiek viešajame sektoriuose (net 63,1 proc. respondentų); apie 9 proc. – verslininkų, įmonės ar individualios veiklos savininkų/ darbdavių; apie 7,5 proc. – laisvai samdomų darbuotojų.

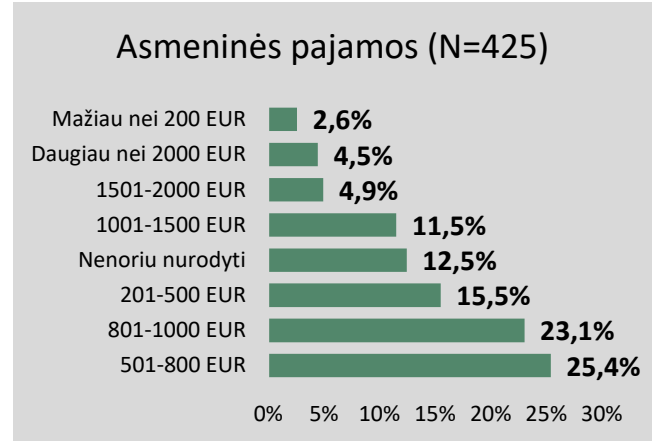


4. pav. Respondentų pasiskirstymas pagal pagrindinį užsiėmimo tipą



Gyventojų nuomonės tyrime sudalyvavo 7,3 proc. pensininkų, apie 1 proc. – studentų / mokinių. Kadangi klausime buvo atviro tipo pasirenkamas atsakymas, dalis respondentų (4 iš 425) nenorėjo nurodyti arba neaiškiai/ netiksliai nurodė savo pagrindinį užsiėmimą.

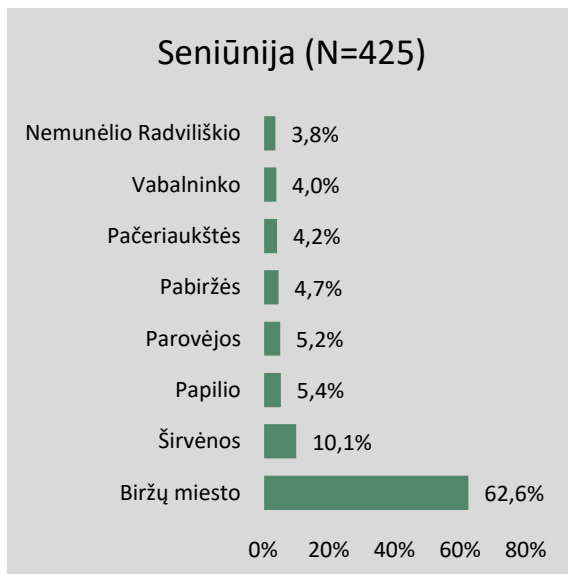
2020 m. ketvirtą ketvirtį vidutinis atlyginimas Lietuvoje „į rankas“ siekė 967,30 EUR. Vadinasi, net du trečdaliai respondentų uždirbo mažesnę nei vidutinį atlyginimą (mažiau nei 1 000 EUR). Savo atlyginimo nenorėjo nurodyti 12,5 proc. respondentų.



4. pav. Respondentų pasiskirstymas pagal asmenines pajamas

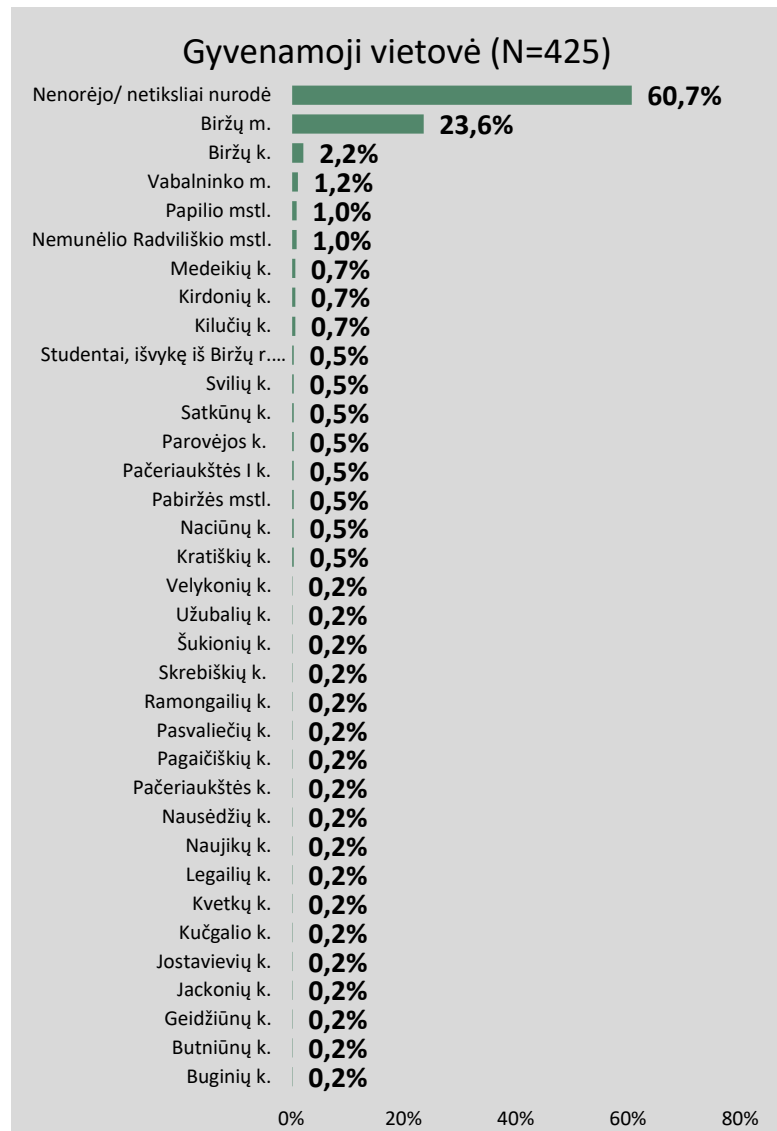
62,6 proc. respondentų gyvena Biržų miesto seniūnijoje. Kitų seniūnijų respondentų skaičius siekė 10 proc. ar mažiau.

Vertinant gyvenvietes, net 60,7 proc. respondentų nenorėjo nurodyti gyvenvietes, kurioje gyvena.



5. pav. Respondentų pasiskirstymas pagal seniūnijas

**Apibendrinant, Biržų rajono savivaldybės gyventojų nuomonės tyrimo respondento portretas – jaunesnio nei vidutinio amžiaus, aukštąjį išsilavinimą, šiek tiek mažesnę nei vidutinį atlyginimą uždirbanti moteris, gyvenanti Biržų mieste.**



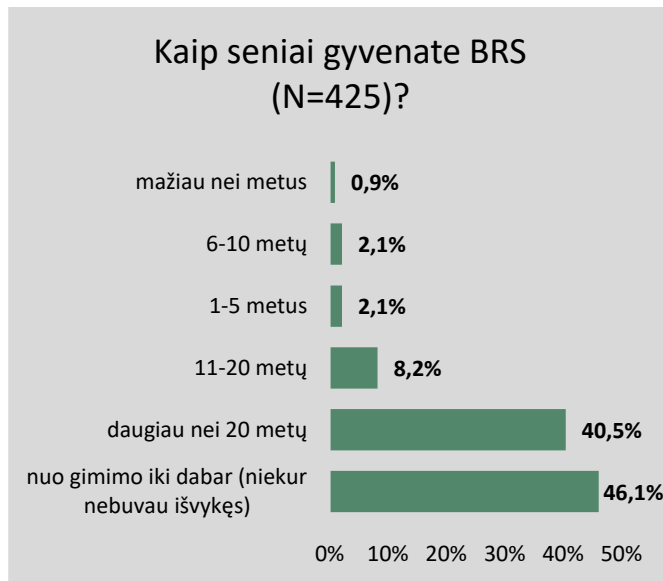
6. pav. Respondentų pasiskirstymas pagal gyvenamąją vietovę



### III. BENDRO GYVENTOJŲ PASITENKINIMO GYVENAMĄJA APLINKA TYRIMO REZULTATAI

I klausimų blokas skirtas įvertinti Biržų rajono savivaldybės gyventojų pasitenkinimą gyvenamąja teritorija bendrai, nustatyti, kaip saugiai gyventojai jaučiasi savo gyvenamojoje vietovėje.

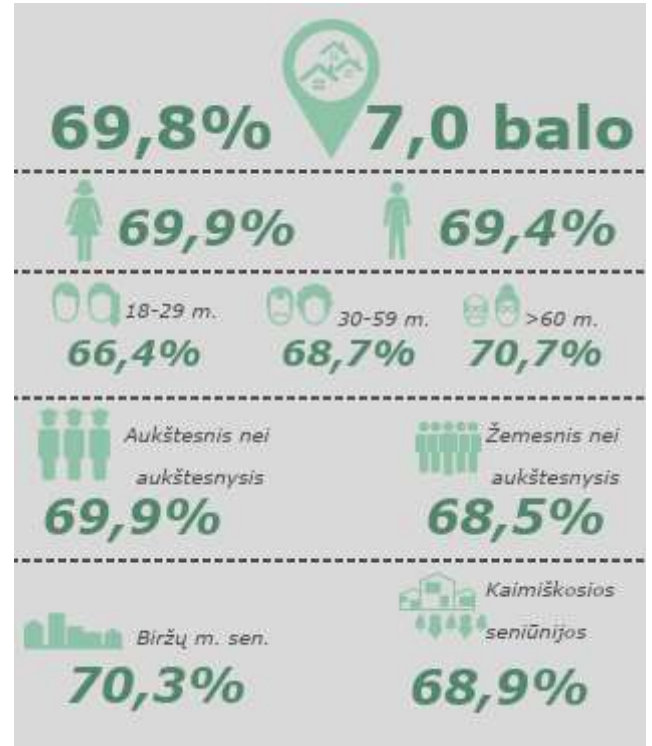
Daugiau nei 86 proc. respondentų Biržų rajono savivaldybės teritorijoje gyvena daugiau nei 20 metų:



7. pav. Respondentų pasiskirstymas pagal gyvenimo trukmę Biržų r. sav.

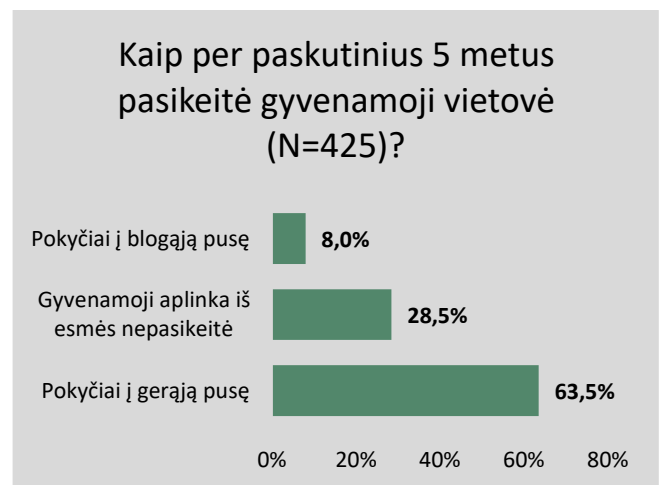
Respondentai savo gyvenamosios vietos patrauklumą įvertino 7 balais iš 10-ties arba 69,8 proc. Šis vertinimas yra **vidutinis**.

Įdomu tai, kad nuo respondentų demografinių-sociologinių charakteristikų vertinimas nelabai priklausė. Moterys ir vyrai savo gyvenamosios teritorijos patrauklumą įvertino beveik vienodai (atitinkamai 69,9 proc. ir 69,4 proc.). Per beveik 4 procentinius punktus skyrėsi jaunų asmenų (18-29 m.) ir vyresnių asmenų (virš 60 metų) vertinimas – jaunimas gyvenamosios vietovės patrauklumą vertino prasčiau (atitinkamai 66,4 proc. ir 70,7 proc.). Nuo žmogaus išsilavinimo vertinimas beveik nepriklausė (respondentams, turintiems aukštesnį nei aukštesnį išsilavinimą, gyvenamoji vietovė atrodė šiek tiek patrauklesnė). Šiek tiek geriau gyvenamosios vietovės patrauklumą vertino Biržų miesto gyventojai, palyginti su kaimiškųjų Biržų rajono savivaldybės seniūnijų gyventojais.



8. pav. Gyvenamosios vietos patrauklumo vertinimas

Didžioji dalis respondentų per pastaruosius 5-rius metus savo gyvenamojoje vietovėje **mato pokyčius į gerąją pusę** (63,5 proc.). Į blogąją pusę pasikeitimus linkę matyti 8 proc. apklaustųjų:



9. pav. Pokyčiai gyvenamojoje vietovėje



Į atvirą klausimą apie gyvenamosios vietos patrauklumą/ nepatrauklumą atsakė 303 respondentai iš 425 (71 proc.).

Labiausiai Biržų rajono savivaldybės gyventojai yra patenkinti gražėjančia, tvarkinga gyvenamąja aplinka, parkais, skverai, gėlynais. Respondentai pastebi Biržų rajono gamtinių sąlygų unikalumą (karstinis regionas, landšaftas), istorinį paveldą ir palikimą (pilis, Astravo dvaras). Biržų rajono gyventojai vertina savo gyvenamąją teritoriją dėl ramybės, žalumos, čia esančių vandens telkinių (išskirdami Širvėnos ežerą). Biržų krašte gausu lankytinų vietų ir objektų, dėl ko

gerėja turizmo paslaugos, pritraukiama daugiau turistų. Dalis respondentų yra patenkinti, kad Biržų miestas ir rajonas yra kompaktiškas, arti įstaigos. Giriama už tai, kad dėmesys skiriamas infrastruktūros gerinimui, kai kurie gyventojai pastebi, kad pagerėjo susisiekimas, yra renovuojami daugiabučiai gyvenamieji namai. Įdomu tai, kad dalis gyventojų gatvių/ kelių asfaltavimą nurodo prie teigiamybių, tačiau iš kitos pusės didžioji dalis respondentų pažymi, kad kelių infrastruktūros būklė – labai prasta. Biržų rajono gyventojams gera čia gyventi, nes tai jų gimtinė, kurioje gyvena draugiški gyventojai, čia sveikas ir švarus oras, yra saugu.



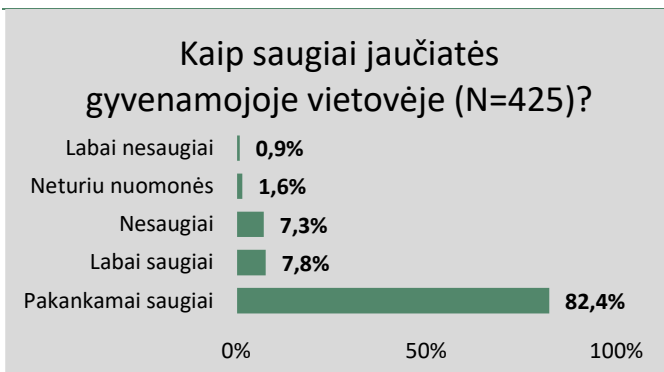
10. pav. Savybės, nusakančios gyvenamosios vietos patrauklumą (N=303)

Kaip jau minėta, prasčiausiai Biržų rajono savivaldybės gyventojai įvertino kelių infrastruktūros būklę, akcentavo duobėtas gatves, žvyrkelius, kurie sukelia dulkes ir pan. Šalia šios infrastruktūros yra pastebimi ir prasti pėsčiųjų-dviračių takai, jų trūkumas. Trečioji didžioji problema Biržų r. sav. – didelis nedarbas arba mažai apmokestinamos darbo vietos. Respondentai nurodė, kad teritorijoje trūksta vandentiekio, nuotekų sistemų. Nors iš vienos pusės teritorija gražėja, infrastruktūra tvarkoma, tačiau iš kitos pusės gausu avarinės būklės pastatų, o įrengta ar sutvarkyta infrastruktūra vėliau yra neprižiūrima. Respondentai išskyrė pramogų, ypač skirtų jaunimui, ilgiau dirbančių maitinimo įstaigų, didesnių prekybos centrų trūkumą. Nemaža dalis

respondentų yra nepatenkinti valdžios pasyvumu, silpnumu, nuolatinėmis „rietėmis“. Nors dalis gyventojų nurodė, kad gyvena draugiškų kaimynų apsuptyje, tačiau iš kitos pusės jie nurodo, kad biržiečių būdas yra piktas, ambicingas. Dalis gyventojų džiaugiasi vykdoma daugiabučių gyvenamųjų namų renovacija, tačiau tuo pačiu piktinasi netvarkomais kiemais. Nemažai respondentų įvardijo, kad rajone vyrauja savotiškas sąstingis. Piktumo ar sąstingio akcentavimas gali būti susijęs ir su karantino laikotarpiu, kuris dėl COVID-19 pandemijos buvo paskelbtas tyrimo vykdymo metu. Kai kurie gyventojai yra nepatenkinti susisiekimu su rajono centru, nevalomais vandens telkiniais, o vykdomus projektus supranta, kaip senų/ žalių medžių bei želdinių beprasmiškas kirtimas.



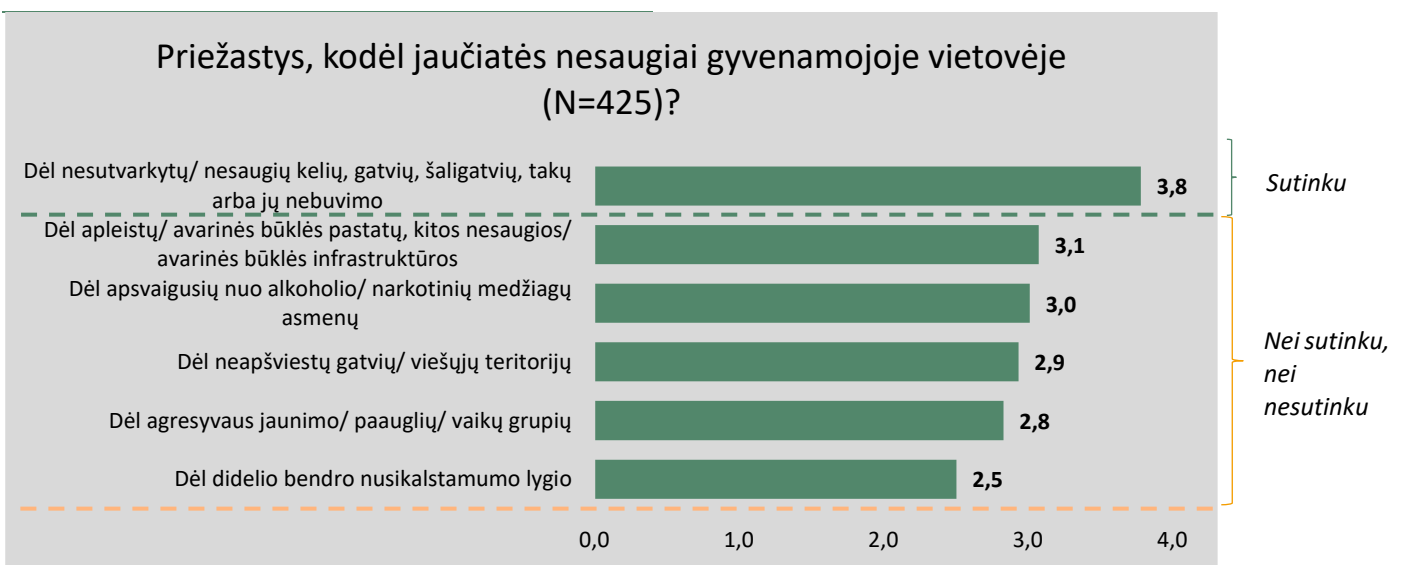
11. pav. Savybės, nusakančios gyvenamosios vietos nepatrauklumą (N=303)



9 iš 10 Biržų rajono savivaldybės gyventojų savo gyvenamojoje vietovėje jaučiasi **saugiai arba pakankamai saugiai** (žr. 12 paveikslą).

Kadangi gyventojai jaučiasi pakankamai saugiai Biržų rajono savivaldybėje, tai ir labai išreikštų priešasčių, kas trukdo jų saugumui, nebuvo išskirta. Respondentai **sutiko**, kad rajone yra nesaugūs keliai ir gatvės, šaligatviai bei pėsčiųjų-dviračių takai arba šios infrastruktūros tiesiog nėra (vertinimas siekė 3,8 balus). Ši priešastis, jų nuomone, labiausiai mažina saugumą rajone.

12. pav. Saugumas gyvenamojoje vietovėje



13. pav. Priežastys, dėl kurių respondantai jaučiasi nesaugiai\*

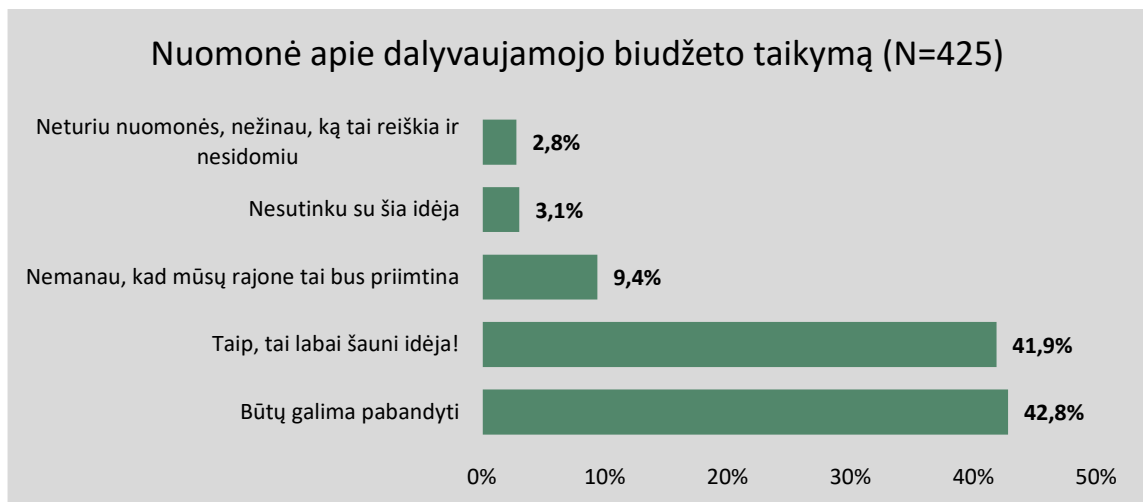
\* šioje skalėje kuo aukštesnis balas reiškia kuo neigiamesnę vertinimą (nes respondantai turėjo sutikti su neigiamais teiginiais)





Kitos priežastys vertinamos **vidutiniškai darančios įtaką** saugumui gyvenamojoje vietovėje, nes jų vertinimas svyravo nuo 2,5 iki 3,1 balo. Mažiausiai įtakos saugumui, respondentų nuomone, turi bendras nusikalstamumo lygis rajone. Apleisti, avarinės būklės pastatai ar kita nesaugi, avarinės būklės infrastruktūra taip pat vidutiniškai stipriai įtakoja respondentų saugumo jausmą.

Paskutinis šio bloko klausimas buvo skirtas išsiaiškinti, ar respondentai pritartų kartu su savivalda spręsti dėl lėšų panaudojimo, patys siūlyti ir balsuojant išrinkti geriausias idėjas (dalyvaujamojo biudžeto idėja). Absoliuti dauguma apklaustų gyventojų (beveik 85 proc.) tokios idėjos įgyvendinimui ar bent jos įgyvendinimo pabandymui pritartų (žr. 14 pav.).



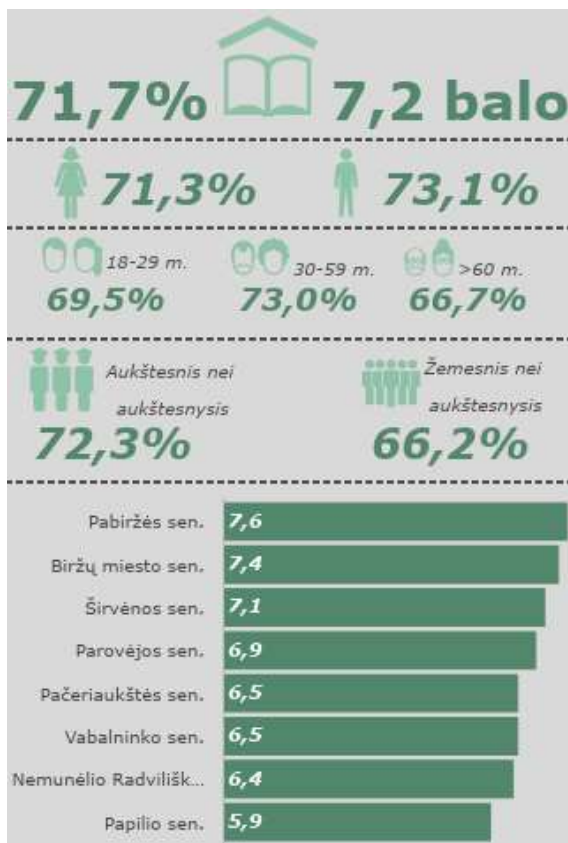
14. pav. Respondentų nuomonės pasiskirstymas dėl dalyvaujamojo biudžeto taikymo savivaldybėje

**Apibendrinant**, Biržų rajono gyvenamąją aplinką gyventojai yra vidutiniškai patenkinti. Labiau patenkinti vyresni, aukštesnio išsilavinimo, Biržų mieste gyvenantys žmonės. Didžioji dalis respondentų savo gyvenamojoje vietovėje mato pokyčius į gerąją pusę. Labiausiai Biržų rajono savivaldybės gyventojai didžiuojasi gražėjančia, tvarkinga gyvenamąją aplinką (parkais, skverais, gėlynais), rajono gamtinių sąlygų unikalumu (karstinis regionas, landšaftas), istoriniu paveldu ir

palikimu (pilis, Astravo dvaras). Nepatenkinti gyventojai yra rajone esančia kelių, pėsčiųjų-dviračių takų infrastruktūra, aukštu nedarbo lygiu ir mažai apmokestinamomis darbo vietomis. Net 9 iš 10 Biržų rajono gyventojų savo gyvenamojoje vietovėje jaučiasi saugiai. Didžiausias nesaugumo jausmas sietinas su netvarkinga, nesaugia susisiekimo infrastruktūra. Gyventojai nori dalyvauti priimant svarbius rajonui sprendimus, siekia juos įtakoti.

## IV. ŠVIETIMO PASLAUGŲ BEI INFRASTRUKTŪROS VERTINIMO TYRIMO REZULTATAI

II klausimų blokas skirtas įvertinti Biržų rajono savivaldybės gyventojų pasitenkinimą švietimo paslaugomis bei esama švietimo infrastruktūra.



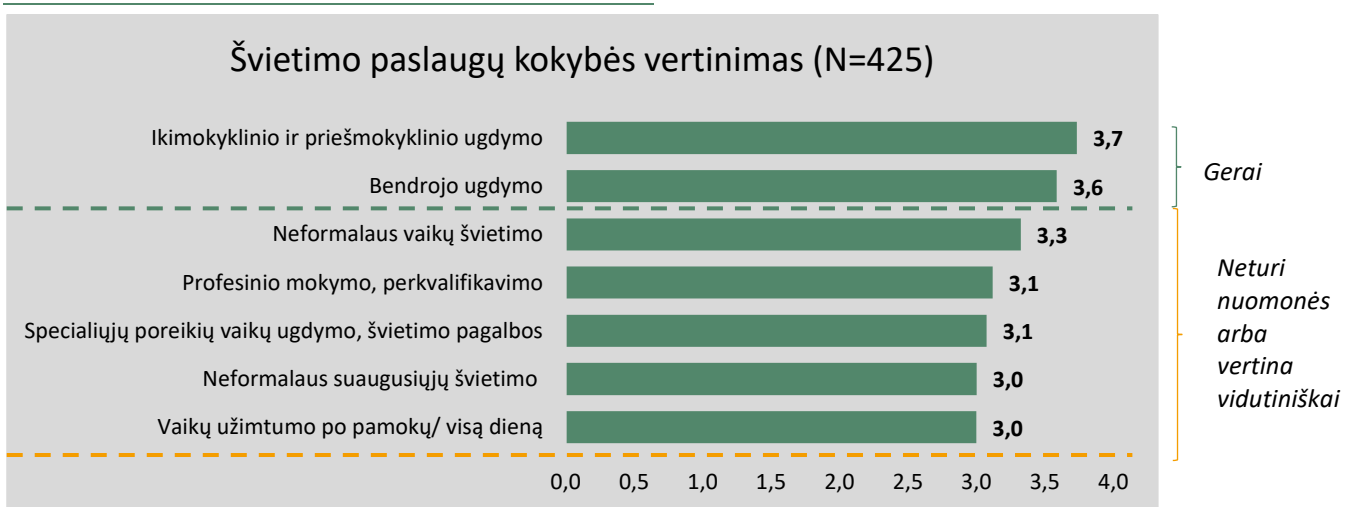
15. pav. Švietimo paslaugų prieinamumo vertinimas

Respondentai švietimo paslaugų prieinamumą bendrai įvertino 7,2 balais iš 10-ties arba 71,7 proc. Šis vertinimas yra **geras**.

Švietimo paslaugų prieinamumo vertinimas iš dalies priklausė nuo kai kurių respondentų demografinių-sociologinių charakteristikų.

Vyrai švietimo paslaugų prieinamumą vertino šiek tiek geriau nei moterys (atitinkamai 73,1 proc. ir 71,3 proc.). Tam įtakos gali turėti faktas, kad dažnu atveju vaikais labiau rūpinasi mamos, nei tėčiai. Vertinant pagal amžių, blogiausiai švietimo paslaugų prieinamumą vertino vyresnio nei 60 metų amžiaus asmenys (66,7 proc. arba 6,7 balo), geriausiai vertino respondentai, dažniausiu atveju turintys mokyklinio amžiaus vaikų (nuo 30 iki 60 metų). Tuo tarpu jaunimo vertinimas buvo vidutinis (apie 7 balus). Logiška, kad aukštesnį nei aukštesnį išsilavinimą turintys asmenys švietimo paslaugų prieinamumą vertino aukštesniu balu. Ypatingai skyrėsi paslaugų prieinamumo vertinimas, priklausomai nuo gyvenamosios vietovės – didžiausiu balu švietimo paslaugų prieinamumą įvertino Pabiržės seniūnijos (7,6 balo) ir Biržų miesto (7,4 balo) gyventojai, mažiausiu balu – Papilio seniūnijos (5,9 balo), Nemunėlio Radviliškio seniūnijos (6,4 balo) gyventojai.

Kitas klausimas skirtas įvertinti švietimo paslaugų kokybę. Į šį klausimą buvo prašyta atsakyti visų respondentų.



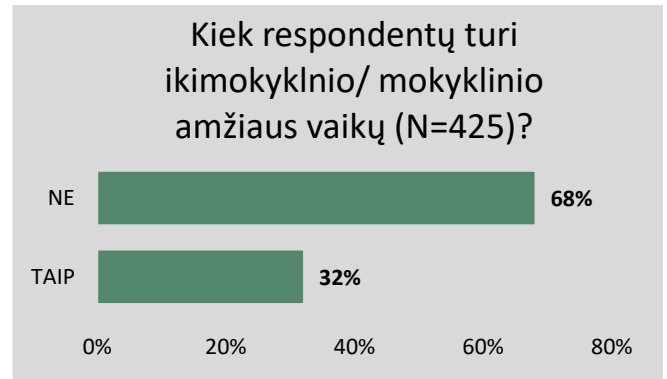
16. pav. Švietimo paslaugų kokybės vertinimas pagal paslaugos pobūdį



Teikiamų ikimokyklinio ir priešmokyklinio ugdymo paslaugų bei bendrojo ugdymo paslaugų kokybė Biržų rajone įvertinta, kaip **gera** (atitinkamai 3,7 balo ir 3,6 balo). Tuo tarpu, apie neformalaus vaikų švietimo, profesinio mokymo (perkvalifikavimo), spec. poreikių vaikų ugdymo, neformalaus suaugusiųjų švietimo bei vaikų užimtumo visą dieną paslaugų kokybę didžioji dalis respondentų **nuomonės neturėjo arba vertino vidutiniškai**. Tai gali būti susiję su tuo, kad ne visiems respondentams tyrimo vykdymo metu švietimo paslaugos buvo aktualios.

Todėl buvo užduotas kitas klausimas - paaiškėjo, kad ikimokyklinio/ mokyklinio amžiaus vaikų, kurie lankytų švietimo įstaigą, turėjo tik ne pilnas trečdalis apklaustųjų (žr. 17 paveikslą).

Įvairius švietimo įstaigų aspektus vertino tik tie respondentai, kurie šiuo metu turi ikimokyklinio/ mokyklinio amžiaus vaikų, lankančių švietimo įstaigas (iš viso jų buvo 136). Šiuo atveju vertinimas buvo tikslesnis, nes tie respondentai tiesiogiai susiduria su teikiamomis švietimo paslaugomis, todėl ir neutralių atsakymų buvo ženkliai mažiau. Visi aspektai buvo įvertinti **gerai**, išskyrus pavėžėjimą iš/ į švietimo įstaigas. Apie pastarąjį aspektą respondentai **neturėjo nuomonės arba vertino vidutiniškai** – tikėtina, todėl, kad ne visi naudojami minėta paslauga (žr. 18 pav.).



17. pav. Respondentų pasiskirstymas pagal tai, ar jie turi ikimokyklinio/ mokyklinio amžiaus vaikų

Geriausiai (3,9 balais) įvertinta švietimo personalo kompetencija ir bendravimas, ugdomosios veiklos/ ugdymo kokybė. Prasčiau (3,6 balais) įvertinta infrastruktūros būklė, mokymosi įrangos būklė/ inovacijų taikymas bei maitinimo organizavimas, bet šis vertinimas vis vien traktuojamas, kaip geras. Saugumas švietimo įstaigose įvertintas 3,7 balo. Apskritai, gerai įvertintų aspektų balai skyrėsi labai nedaug, vadinasi, kažkokių didelių problemų nėra. Iš kitos pusės, nei vienas aspektas nebuvo įvertintas aukštesniu nei 4 balai.



18. pav. Švietimo įstaigų aspektų vertinimas (vertina tik tie respondentai, kurie turi ikimokyklinio/ mokyklinio amžiaus vaikus)



51 respondentas iš tų, kurie turi ikimokyklinio/ mokyklinio amžiaus vaikų (iš 136), pateikė pasiūlymus dėl švietimo paslaugų kokybės ir prieinamumo gerinimo. Buvo vertinti tik tie pasisakymai, kurie turėjo pasiūlymo formą, arba tie pasisakymai, kuriuos buvo galima adaptuoti į pasiūlymą.

Daugiausiai respondentų siūlė atnaujinti/ sutvarkyti švietimo įstaigų infrastruktūrą bei aplinką (dėl to, kad ji nėra saugi, neatitinkanti higienos normų reikalavimų, nesutvarkyta ir pan.); buvo paminėtos šios švietimo įstaigos – I/d „Rugelis“, Biržų „Aušros“ pagrindinė mokykla), gerinti mokinių pavėžėjimą (centralizuojant jį, peržiūrint maršrutus, labiau pritaikant prie vaikų poreikių ir pan.), didinti neformalaus ugdymo prieinamumą (akcentuotos kaimiškos vietovės, sporto būreliai ir Muzikos mokykla), kelti pedagogų kvalifikaciją. Šie siūlymai buvo išsakyti daugiau nei 5 kartus.

Daugiau nei 2 kartus išsakyti šie pasiūlymai: atnaujinti ugdymo priemonės (diegiant inovacijas, pritaikant priemones pagal amžių), mažinti vaikų skaičių grupėse, mokinių skaičių klasėse, gerinti maisto kokybę (pritaikant maistą alergiškiems vaikams ir pan.), plėsti švietimo pagalbos specialistų paslaugas (steigiant naujus etatus arba didinant šių specialistų valandų skaičių), pritraukti jaunus specialistus į mokyklas, didesnę dėmesį skirti prevencijos programų (prieš patyčias, prieš alkoholio, kitų psichotropinių, medžiagų vartojimą ir pan.) įgyvendinimui, naikinti jungtines klases.

Taigi, rengiant strateginį plėtros planą, reikėtų pirmiausia atsižvelgti į daugiau nei 5 kartus pakartotus pasiūlymus, esant galimybei – ir į tuos, kurie pateikti daugiau nei 2 kartus.

**Apibendrinant, respondentai švietimo paslaugų prieinamumą Biržų rajone vertino gerai. Geriau vertino vidutinio amžiaus, aukštesnį ar aukštąjį išsilavinimą turintys asmenys, dažniausiai vyrai. Vertinant atskirų švietimo paslaugų kokybę, gerai vertinamas ikimokyklinis ir bendrasis ugdymas. Neutraliai arba vidutiniškai vertinta visų kitų švietimo paslaugų kokybė rajone. Savo ruožtu, respondentai, kurie turi ikimokyklinio/ mokyklinio amžiaus vaikų, gerai vertino švietimo personalo kompetenciją ir bendravimą, ugdomosios veiklos/ ugdymo kokybę; kiek prasčiau – infrastruktūros bei mokymosi įrangos būklę, maitinimo organizavimą. Pavėžėjimo paslaugų atžvilgiu respondentai dažniausiai buvo neutralūs arba vertino vidutiniškai. Labiausiai vaikų, lankančių švietimo įstaigas, tėveliai,**

**globėjai ar artimieji pasigenda atnaujintos/ sutvarkytos švietimo įstaigų infrastruktūros bei aplinkos, geresnio mokinių pavėžėjimo, geresnio neformalaus ugdymo prieinamumo bei kvalifikuotų pedagogų.**

1. lentelė. Pasiūlyimų suvestinė dėl švietimo paslaugų kokybės ir prieinamumo gerinimo (N=51)

Pasiūlymas	Balas
Atnaujinti/sutvarkyti infrastruktūrą ir aplinką	11
Gerinti mokinių pavėžėjimą	8
Didinti neformalaus ugdymo prieinamumą	8
Kelti pedagogų kvalifikaciją	6
Atnaujinti ir pritaikyti ugdymo priemones	4
Mažinti vaikų/mokinių skaičių grupėse/klasėse	4
Gerinti maisto kokybę	4
Plėsti švietimo pagalbos paslaugas	4
Pritraukti jaunus specialistus	3
Vykdyti/ plėsti prevencines priemones dėl patyčių/ narkotikų, kitų psichotropinių medžiagų vartojimo ir pan.	3
Naikinti jungtines klases	2
Vaikus priimti pagal tik registracijos vietą	1
Įvesti daugiau praktinių pamokų/užsiėmimų	1
Stiprinti užsienio kalbų mokymą	1
Sukoncentruoti visas švietimo įstaigas tik mieste	1
Panaikinti vaikų priėmimą pagal registracijos vietą	1
Didinti vaikų priėmimą į ikimokyklines įstaigas	1
Suaugusiųjų neformalaus švietimo plėtra	1
Didinti švietimo įstaigų skaičių	1
Prailginti ikimokyklinio ugdymo įstaigų darbo laiką	1
Prisiminti, kad vaikai yra asmenybės	1
Gerinti/didinti bendravimą su vaikais	1
Reikalauti geresnių rezultatų iš mokinių	1
Suvienodinti tvarką dėl ikimokyklinių įstaigų priemonių pirkimo	1
Priimti visus priešmokyklinukus mokytiis kontaktiniu būdu karantino metu	1
Keisti tarybos narių požiūrį į ugdymą	1
Mažinti korupciją švietimo įstaigose	1
Dažniau dalyvauti projektuose	1
Labiau sudominti vaikus mokytiis	1
Steigti privačius darželius	1



## V. KULTŪROS, LAISVALAIKIO (TURIZMO) IR SPORTO PASLAUGŲ BEI INFRASTRUKTŪROS VERTINIMO TYRIMO REZULTATAI

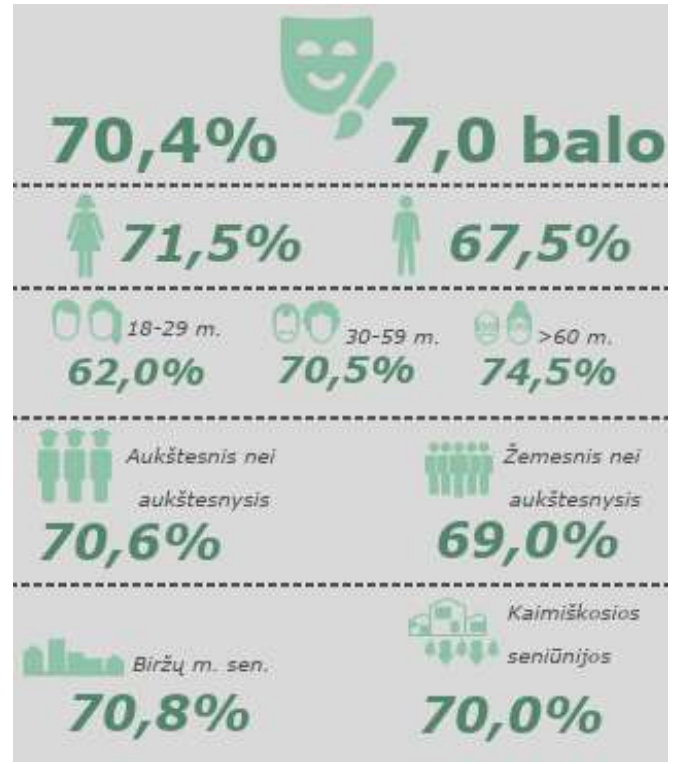
III klausimų blokas skirtas įvertinti Biržų rajono savivaldybės gyventojų pasitenkinimą kultūros, laisvalaikio arba turizmo bei sporto paslaugomis, infrastruktūra.

Tiek aktyvaus poilsio/ sportavimo, tiek kultūros paslaugų prieinamumas Biržų rajone vertinamas

**vidutiniškai**, tačiau geriau vertinamas kultūros paslaugų prieinamumas (sportavimo galimybės įvertintos 6,8 balo, kultūros paslaugų prieinamumas – 7,0 balais). Šie vertinimai iš dalies priklausė nuo kai kurių respondentų demografinių-sociologinių charakteristikų.



19. pav. Aktyvaus poilsio ir sportavimo galimybių (prieinamumo) vertinimas



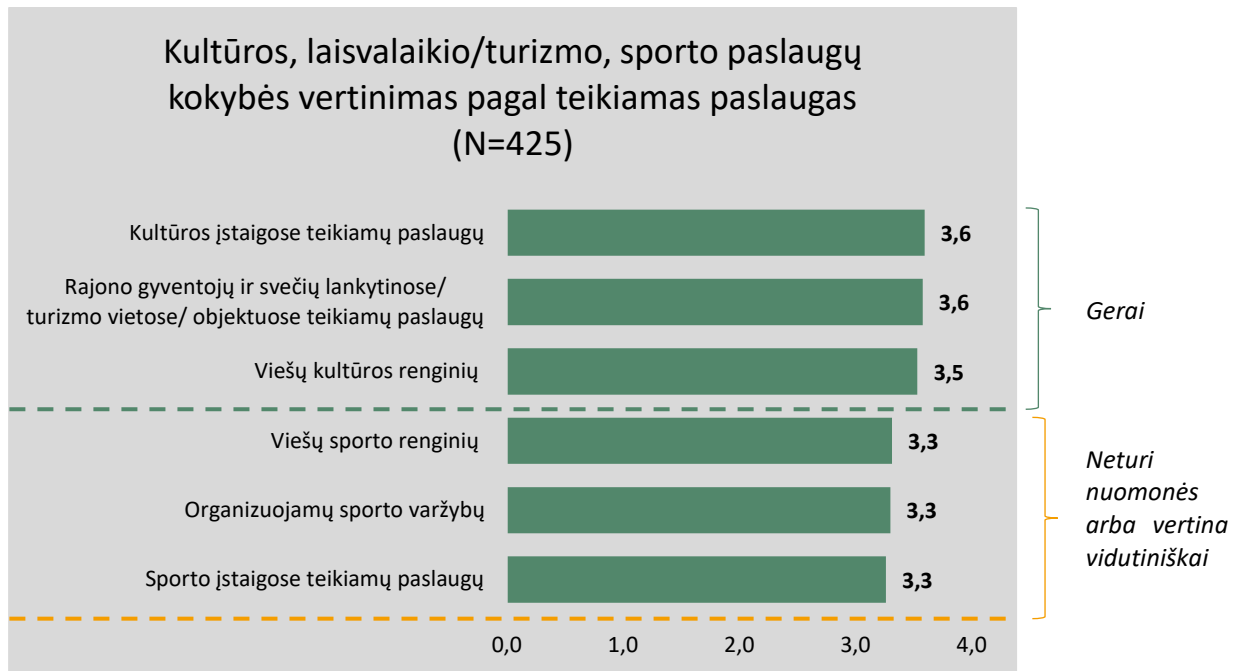
20. pav. Kultūros paslaugų prieinamumo vertinimas

Moterys tiek sportavimo galimybes, tiek kultūros paslaugų prieinamumą vertino geriau nei vyrai. Pagal rezultatus darytina išvada, kad Biržų rajono viešoji sporto/ aktyvaus poilsio bei kultūros infrastruktūra, paslaugos labiau prieinamos/ išvystytos vyresnio amžiaus asmenims. Tuo tarpu jaunimas yra mažiau patenkintas šių paslaugų prieinamumu. Priklausomai nuo išsilavinimo bei gyvenamosios vietovės, paslaugų prieinamumo vertinimas mažai skyrėsi.

Kitas klausimas skirtas įvertinti kultūros, laisvalaikio (turizmo) ir sporto paslaugų kokybę (žr. 21 pav.). Kultūros paslaugų (tiek įstaigose teikiamų paslaugų,

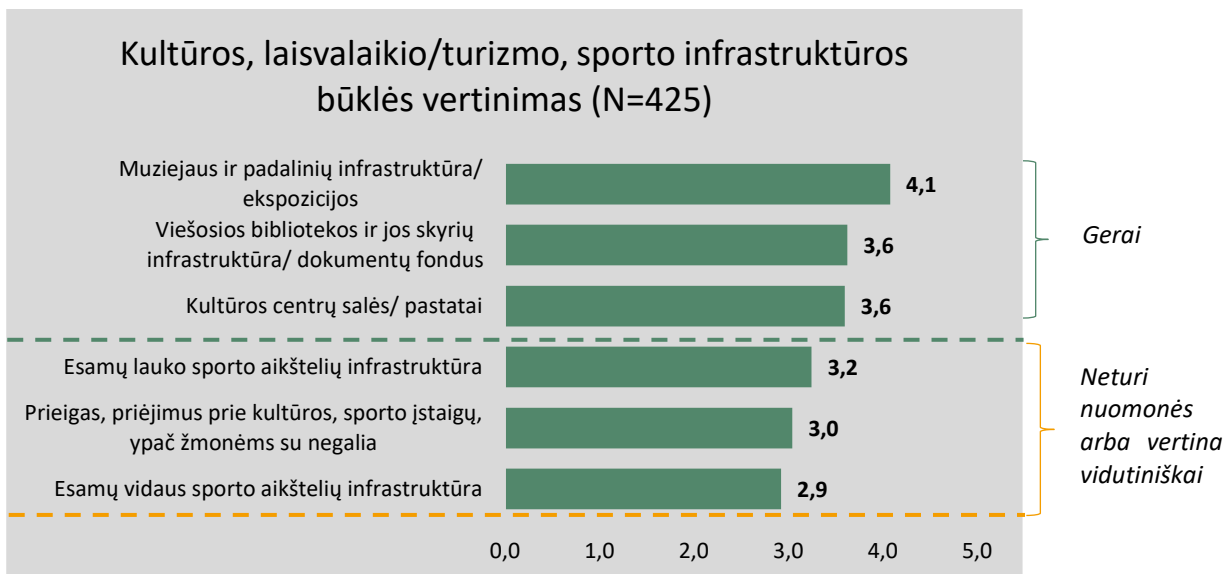
tiek renginių) bei turizmo paslaugų kokybė įvertinta **gerai**. Geriau vertintos kultūros įstaigose teikiamos paslaugos ir lankytinose/ turizmo vietose ar objektuose teikiamos paslaugos (3,6 balo), kiek prasčiau – viešų kultūros renginių kokybė (3,5 balo).

Apie sporto paslaugų (tiek įstaigose teikiamų, tiek sporto renginių, varžybų) kokybę respondentai dažniau **neturėjo nuomonės arba vertino vidutiniškai**, (vertinimas siekė 3,3 balo). Tai rodo, kad didesnė dalis Biržų rajono gyventojų labiau domisi kultūra ar kultūriniais renginiais, nei aktyvaus poilsio/ sporto paslaugomis.



21. pav. Kultūros, laisvalaikio (turizmo), sporto paslaugų kokybės vertinimas pagal paslaugos pobūdį

**Geriausiai** respondentai įvertino Biržų muziejaus ir jo padalinių infrastruktūros bei ekspozicijų būklę (4,1 balo). **Gerai** (3,6 balo) įvertinta rajono viešosios bibliotekos bei skyrių pastatų, įrangos, dokumentų fondo būklė bei kultūros centrų salės ir pastatai. **Vidutiniškai arba neutraliai** vertinta esamos sporto infrastruktūros būklė rajone (tiek vidaus/ tiek lauko), įstaigų prieigos bei jų pritaikymas neįgaliesiems asmenims. Galima teigti, kad kultūros infrastruktūros būklė Biržų rajone yra geresnė nei sporto infrastruktūros būklė.



22. pav. Kultūros, laisvalaikio (turizmo), sporto infrastruktūros būklės vertinimas

Respondentų nuomone, labiausiai Biržų rajone reikėtų įrengti baseiną, takelius bėgiojimui bei mankštinimosi įrangos aikštelę (prioritetine tvarka). Bendrai, mažiausią poreikį gyventojai jaučia golfo aikštynui, BMX dviračių trasai bei riedlenčių/ riedučių trasai. Visas aktyvaus poilsio ar sporto objektų išsidėstymas prioritetine tvarka (nuo reikalingiausio iki nereikalingiausio) pateiktas 2 lentelėje. Toje pačioje lentelėje nurodytas jaunų asmenų (18-29 metų) bei moterų nuomonės išdėstymas apie sporto objektų reikalingumą prioritetine tvarka.



2. lentelė. Reikalingiausių aktyvaus poilsio/sporto objektų išsidėstymas prioritetine tvarka (bendras, moterų ir jaunimo)

Nr.	BENDRAS (N=425)	MOTERŲ (N=315)	JAUNIMO (N=37)
1.	Baseinas	Baseinas	Takeliai bėgiojimui
2.	Takeliai bėgiojimui	Mankštinimosi įrangos aikštelė	Baseinas
3.	Mankštinimosi įrangos aikštelė	Takeliai bėgiojimui	Vandens pramogų objektas
4.	Vandens pramogų objektas	Vandens pramogų objektas	Mankštinimosi įrangos aikštelė
5.	Sporto salė	Sporto salė	Krepšinio aikštelė
6.	Krepšinio aikštelė	Krepšinio aikštelė	Teniso aikštelė
7.	Teniso aikštelė	Teniso aikštelė	Sporto salė
8.	Futbolo aikštelė	Futbolo aikštelė	Golfo aikštynas
9.	Riedlenčių, riedučių trasa	Riedlenčių, riedučių trasa	Futbolo aikštelė
10.	BMX dviračių trasa	BMX dviračių trasa	Riedlenčių, riedučių trasa
11.	Golfo aikštynas	Golfo aikštynas	BMX dviračių trasa

Moterų nuomonė praktiškai sutapo su bendra respondentų nuomone, jos tik labiau vertintų įvairius lauko treniruoklius ir kitokią mankštinimosi įrangą, nei takelius bėgiojimui. Jaunimo nuomonė išsiskyrė. Jauniems asmenims Biržų rajone labiausiai trūksta takelių bėgiojimui, kaip ir visi kiti pritarė baseino trūkumui bei nurodė vandens pramogų objektų trūkumą. Mažiausiai jaunimas pasigenda BMX dviračių trasų ir riedlenčių, riedučių trasų (kaip ir bendra respondentų nuomonė) bei futbolo aikštelių. Rengiant būsimąjį strateginį plėtros planą, reikėtų atkreipti dėmesį į pirmų trijų pagal reitingą sporto objektų svarbą pagal nurodytas respondentų grupes (pažymėta patamsintai).

3. lentelė. Reikalingiausių aktyvaus poilsio/sporto objektų išsidėstymas prioritetine tvarka pagal seniūnijas

Nr.	BIRŽŲ MIESTO SEN. (N=266)	NEMUNĖLIO RADVILIŠKIO SEN. (N=16)	PABIRŽĖS SEN. (N=20)	PAČERIAUKŠTĖS SEN. (N=18)
1.	Baseinas	Baseinas	Mankštinimosi įrangos aikštelė	Mankštinimosi įrangos aikštelė
2.	Vandens pramogų objektas	Riedlenčių, riedučių trasa	Teniso aikštelė	Takeliai bėgiojimui
3.	Takeliai bėgiojimui	Takeliai bėgiojimui	Sporto salė	Krepšinio aikštelė
4.	Mankštinimosi įrangos aikštelė	BMX dviračių trasą	Vandens pramogų objektas	Sporto salė
5.	Sporto salė	Vandens pramogų objektas	Baseinas	Teniso aikštelė
6.	Teniso aikštelė	Mankštinimosi įrangos aikštelė	Krepšinio aikštelė	Baseinas
7.	Krepšinio aikštelė	Teniso aikštelė	Takeliai bėgiojimui	Golfo aikštynas
8.	Futbolo aikštelė	Sporto salė	Riedlenčių, riedučių trasa	Riedlenčių, riedučių trasa
9.	Riedlenčių, riedučių trasa	Krepšinio aikštelė	BMX dviračių trasa	Futbolo aikštelė
10.	BMX dviračių trasa	Golfo aikštynas	Futbolo aikštelė	Vandens pramogų objektas
11.	Golfo aikštynas	Futbolo aikštelė	Golfo aikštynas	BMX dviračių trasa
Nr.	PAROVĖJOS SEN. (N=22)	PAPILIO SEN. (N=23)	ŠIRVĖNOS SEN. (N=43)	VABALNINKO SEN. (N=17)
1.	Mankštinimosi įrangos aikštelė	Baseinas	Baseinas	Mankštinimosi įrangos aikštelė
2.	Takeliai bėgiojimui	Mankštinimosi įrangos aikštelė	Takeliai bėgiojimui	Takeliai bėgiojimui
3.	Baseinas	Takeliai bėgiojimui	Mankštinimosi įrangos aikštelė	Krepšinio aikštelė
4.	Krepšinio aikštelė	Krepšinio aikštelė	Vandens pramogų objektas	Teniso aikštelė
5.	Sporto salė	Sporto salė	Krepšinio aikštelė	Baseinas
6.	Futbolo aikštelė	Vandens pramogų objektas	Sporto salė	Sporto salė
7.	Teniso aikštelė	Teniso aikštelė	Futbolo aikštelė	Riedlenčių, riedučių trasa
8.	Riedlenčių, riedučių trasa	Riedlenčių, riedučių trasa	Teniso aikštelė	BMX dviračių trasa
9.	Vandens pramogų objektas	BMX dviračių trasa	BMX dviračių trasa	Futbolo aikštelė
10.	Golfo aikštynas	Futbolo aikštelė	Riedlenčių, riedučių trasa	Vandens pramogų objektas
11.	BMX dviračių trasa	Golfo aikštynas	Golfo aikštynas	Golfo aikštynas



Analizuojant aktyvaus poilsio ar sporto objektų reikalingumą pagal seniūnijas, nustatyta, kad ne visose seniūnijose baseinas yra prioritetas objektas (žr. 3 lentelę). Baseino poreikis aktualus Biržų miesto, Nemunėlio Radviliškio, Papilio ir Širvėnos seniūnijos gyventojams. Pabiržės, Pačeriaukštės, Parovėjos ir Vabalninko seniūnijų gyventojai prioritetą skirtų mankštinimosi įrangos aikštei (lauko treniruokliams). Biržų mieste gyventojams dar trūksta vandens pramogų objekto, Nemunėlio Radviliškio sen. gyventojams – riedlenčių, riedučių trasos, Pabiržės sen. gyventojams – teniso aikštei, Pačeriaukštės, Parovėjos, Vabalninko, Širvėnos sen. gyventojams – takelių bėgijimui, Papilio sen. gyventojams – mankštinimosi įrangos aikštelės.

Kitoje lentelėje bus vertinama, kokioje konkrečiai gyvenamojoje vietovėje, kokio aktyvaus poilsio ar sporto objekto reikėtų (vertinamas tik pirmoje vietoje esantis objektas):

4. lentelė. Reikalingiausių aktyvaus poilsio/sporto objektų išsidėstymas pagal gyvenamąją vietovę (N=163)

GYVENAMOJI VIETOVĖ	AKTYVAUS POILSIO AR SPORTO OBJEKTAI
Kučgalio k., Medekių k., Pagaičiškių k., Šukionių k.	<i>krepšinio aikštelė</i>
Papilio mstl., Geidžiūnų k., Legailių k., Pasvaliečių k., Ramongalių k., Svilių k.	<i>mankštinimosi įrangos aikštelė</i>
Biržų k., Jostavievių k., Kilučių k., Naujikų k., Pačeriaukštės k., Pačeriaukštės I k., Satkūnų k.	<i>takeliai bėgijimui</i>
Buginių k., Užubalių k.	<i>BMX dviračių trasa</i>
Nausėdžių k., Velykonių k.	<i>riedlenčių, riedučių trasa</i>
Pabiržės mstl.	<i>riedlenčių, riedučių trasa/ BMX dviračių trasa</i>
Kvetkų k.	<i>vandens pramogų objektas</i>
Skrebiškių k.	<i>golfo aikštynas</i>
Biržų m., Vabalninko m., Nemunėlio Radviliškio mstl., Butniūnų k., Jackonių k., Kirdonių k., Parovėjos k.	<i>baseinas</i>
Kratiškių k.	<i>baseinas/sporto salė</i>
Naciūnų k.	<i>baseinas/vandens pramogų objektas/teniso aikštelė</i>

**Dažniausiai** apie Biržų rajono savivaldybės teritorijoje organizuojamus kultūros, laisvalaikio praleidimo (turizmo) ar sporto renginius respondentai sužino iš socialinių tinklų (70,6 proc.), spaudos (52,0 proc.) arba draugų, pažįstamų bei artimųjų (48,0 proc.). Tai rodo, kad žmonės vis dažniau bendrauja

virtualioje erdvėje, nors kaimiškose vietovėse svarbiu informacijos šaltiniu išlieka spauda. Šiame klausime respondentai galėjo pasirinkti ne vieną atsakymų variantą (žr. 23 pav.).



23. pav. Informacijos šaltinių apie organizuojamus renginius pasiskirstymas

**Dažniausiai**, pasak respondentų, jie lankosi viešuose kultūros renginiuose, **niekada** nesilanko – online renginiuose, sporto užsiėmimuose, seminaruose/ kursuose:

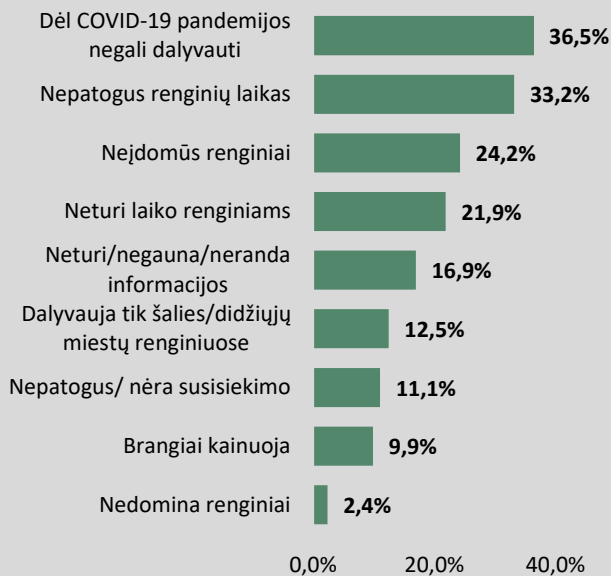
5. lentelė. Lankymosi dažnumas renginiuose (N=425)

RENGINIO TIPAS	DAŽNIS (>50%)	
Nuotolinės sporto treniruotės	Niekada (70%)	Niekada
Nuotoliniai kultūros renginiai	Niekada (52%)	
Nuotoliniai seminarai/kursai/konsultacijos	Niekada (47%) Retai (18%)	Daugiau niekada, nei retai
SC organizuojami renginiai	Retai (40%) Kartais (29%)	
Vieši sporto renginiai	Retai (37%) Kartais (34%)	Daugiau retai, nei kartais
Sporto varžybos	Retai (37%) Kartais (32%)	
BO sporto/kultūros renginiai	Retai (29%) Kartais (28%)	Retai arba kartais
Seminarai/kursai/konsultacijos	Kartais (28%) Retai (28%)	
KC organizuojami renginiai	Kartais (47%) Dažnai (32%)	Daugiau kartais, nei dažnai
Koncertai	Kartais (45%) Dažnai (25%)	
Parodos/mugės	Kartais (44%) Dažnai (36%)	Daugiau dažnai, nei kartais
Spektakliai	Kartais (36%) Dažnai (32%)	
Vieši kultūros renginiai	Dažnai (41%) Kartais (39%)	





### Priežastys, dėl kurių nesilankoma kultūros/sporto renginiuose



24. pav. Priežasčių, dėl kurių nesilankoma renginiuose, pasiskirstymas

Pagrindinė priežastis, kodėl šiuo metu yra nesilankoma kultūros ar sporto renginiuose, - šalyje bei pasaulyje siaučianti COVID-19 pandemija ir dėl jos sukeltų pasekmių paskelbtas karantinas (renginiai nėra leidžiami, žr. 24 pav.). Tai yra laikinas reiškinys, nepriklausantis nuo Savivaldybės, todėl svarbesniu aspektu laikytina antroji priežastis – nepatogus

renginių laikas (daugiau nei trečdalis respondentų) bei trečioji priežastis – renginiai yra neįdomūs (šiek tiek mažiau nei ketvirtadalis respondentų). Šioms priežastims Savivaldybė gali daryti įtaką. Svarbu pažymėti, kad renginiais nesidomi tikrai nedidelė dalis apklaustųjų – tik 2,4 proc. Tik dešimtadalis mano, kad renginiai yra brangūs. Šiame klausime respondentai galėjo pasirinkti ne vieną atsakymų variantą.

Paskutiniu bloko klausimu respondentų buvo paprašyta pateikti siūlymus dėl sporto, laisvalaikio praleidimo (turizmo), kultūros renginių, paslaugų ar infrastruktūros plėtros. Pasiūlymai gauti iš 158 respondentų, iš kurių 18 nurodė, kad nieko netrūksta arba nurodė ne pasiūlymą.

Didžioji dalis respondentų mano, kad rajone trūksta baseino, koncertų, vandens pramogų (išskiriant Wakeboard parką, prieplaukas ir pan.), sporto renginių (ypač masinių ir fizinio aktyvumo) bei įvairių sporto varžybų. Šie siūlymai buvo išsakyti 10 ir daugiau kartų. Keturis ir daugiau kartų buvo pakartoti šie pasiūlymai: rajone reikia daugiau pėsčiųjų-dviračių takų, ekskursijų bei žygių, spektaklių, renginių šeimoms ir vaikams, nemokamų treniruočių, sporto salės, maitinimo vietų, kino teatro ar daugiau kino filmų, sporto bazių ar sporto komplekso, susitikimų su žymiais žmonėmis, festivalių/ švenčių bei vandens transporto paslaugų.

Rengiant strateginį plėtros planą, reikėtų pirmiausia atsižvelgti į daugiau nei 10 kartų pakartotus pasiūlymus, esant galimybei – ir į tuos, kurie pateikti daugiau nei 4 kartus.

6. lentelė. Pasiūlymų suvestinė dėl kultūros, laisvalaikio (turizmo) ir sporto paslaugų kokybės ir prieinamumo gerinimo (N=140)

PASIŪLYMAS	BALŲ SK.
Baseino	27
Koncertų	18
Vandens pramogų (Wakeboard parko, prieplaukos ar pan.)	17
Sporto renginių (ypač masinių, fizinio aktyvumo)	12
Sporto varžybų (įvairių)	10
Pėsčiųjų-dviračių takų	po 7
Ekskursijų/žygių, spektaklių, renginių šeimoms bei vaikams	po 6
Nemokamų treniruočių, sporto salės, maitinimo vietų, kino teatro/kino filmų, sporto bazių/komplekso	po 5
Susitikimų su žymiais žmonėmis, švenčių/festivalių, vandens transporto	po 4
Tinkamų vietų renginiams, diskotekų/naktinių klubų, stovyklaviečių/poilsio vietų, teniso aikštelių, žiemos pramogų, mugių, profesionalaus požiūrio	po 3
Pažintinių takų, renginių jaunimui, laisvalaikio inventoriaus nuomos punktu, renginių senjorams, įdomesnių renginių, sanatorijos/SPA	po 2
Reklamos, miesto plažo, viešo tualetų, apgyvendinimo vietų, skaityklos, edukacinių užsiėmimų, estrados, golfo aikštyno, parodų, švenčių be alkoholio, keisti KC darbuotojus, erdvių repeticijoms, pritaikyti neįgaliesiems, finansavimo, koreguoti renginių laiką, sporto infrastruktūros jaunimui, lauko treniruoklių, kursų/seminarų/mokymų, sveikos gyvensenos renginių	po 1



*Apibendrinant*, respondentai tiek sportavimo galimybes, tiek kultūros paslaugų prieinamumą Biržų rajone vertino vidutiniškai (šiek tiek geriau vertintas kultūros paslaugų prieinamumas). Geriau vertino moterys ir vyresnio amžiaus asmenys. Atskirų kultūros bei turizmo paslaugų kokybę vertinta, kaip gera. Apie atskirų sporto paslaugų kokybę respondentai dažniausiai nuomonės neturėjo arba vertino vidutiniškai. Geriausiai respondentai įvertino Biržų muziejaus ir jo padalinių infrastruktūros bei ekspozicijų būklę. Kultūros infrastruktūros būklė Biržų rajone vertinta geriau nei sporto infrastruktūros būklė. Vidutiniškai vertinamas ir kultūros bei sporto infrastruktūros pritaikymas neįgaliems asmenims. Respondentų nuomone, labiausiai Biržų rajone reikėtų įrengti baseiną, takelius bėgiojimui bei mankštinimosi įrangos

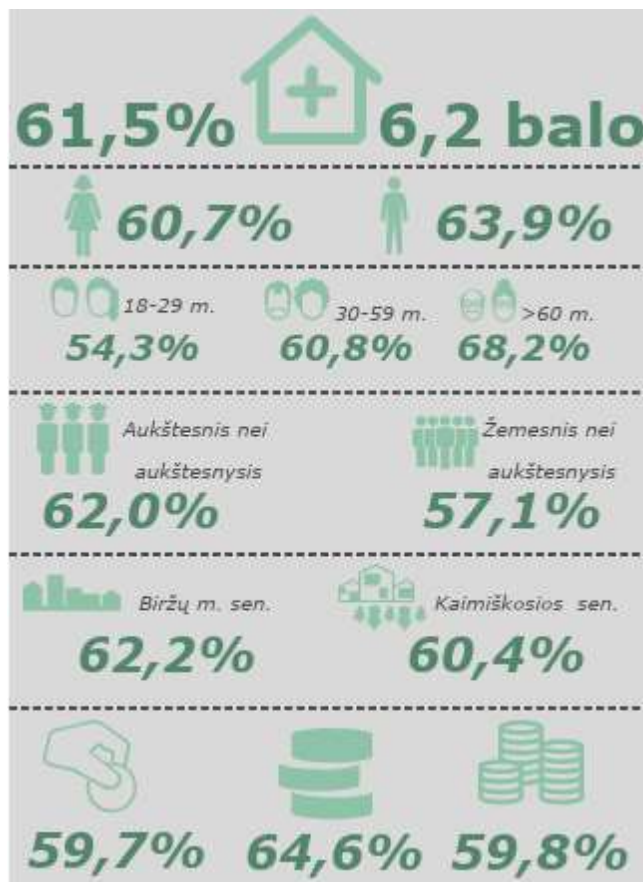
aikštelę (prioritetine tvarka). Vertinant pagal seniūnijas/ gyvenamąją vietą, kai kuriais klausimais respondentų nuomonės išsiskyrė. Ne visų seniūnijų respondentai baseiną vertina, kaip reikalingiausią sporto objektą rajone. Dažnu atveju kaimiškų teritorijų gyventojai nori tiesiog daugiau lauko treniruoklių ar sutvarkytų takų pasivaikščiojimui/ bėgiojimui. Iš tyrimo rezultatų darytina išvada, kad žmonės vis dažniau bendrauja virtualioje erdvėje, nors kaimiškose vietovėse svarbiu informacijos šaltiniu išlieka spauda (šie informacijos šaltiniai yra pagrindiniai informuojant apie vykstančius renginius rajone). Dažniausiai, pasak respondentų, jie lankosi viešuose kultūros renginiuose, niekada nesilanko – *online* renginiuose. Biržų rajono gyventojams be baseino dar trūksta koncertų, vandens pramogų, sporto renginių bei sporto varžybų.



## VI. SVEIKATOS PRIEŽIŪROS PASLAUGŲ IR INFRASTRUKTŪROS VERTINIMO TYRIMO REZULTATAI

Šis klausimų blokas skirtas įvertinti Biržų rajono savivaldybės gyventojų pasitenkinimą sveikatos priežiūros paslaugomis bei esama infrastruktūra.

Respondentai sveikatos priežiūros paslaugų prieinamumą bendrai įvertino 6,2 balais iš 10-ties arba 61,5 proc. Šis vertinimas yra **vidutinis**, tačiau apatinė riba. Pakankamai žemam vertinimui įtakos galėjo turėti ir COVID-19 pandemija bei šalyje įvestas karantinas.



25. pav. Sveikatos priežiūros paslaugų prieinamumo vertinimas

Sveikatos priežiūros paslaugų prieinamumo vertinimas priklausė nuo daugumos respondentų demografinių-sociologinių charakteristikų.

Vyrai sveikatos priežiūros paslaugų prieinamumą vertino geriau nei moterys (atitinkamai 63,9 proc. ir 60,7 proc.). Tam įtakos gali turėti faktas, kad moterys

labiau rūpinasi sveikata, jos dažniau rūpinasi vaikais, nei vyrai, todėl dažniau susiduria su sveikatos įstaigomis ir sveikatos priežiūros paslaugos joms aktualesnės. Svarbu, kad jauni asmenys (iki 29 m.) blogiausiai iš visų socialinių-demografinių grupių įvertino sveikatos priežiūros paslaugų prieinamumą Biržų rajone – tik patenkinamai (54,3 proc., t. y. 5,4 balo). Kuo vyresnis žmogus, tuo sveikatos priežiūros paslaugų prieinamumas vertintas geriau. Aukštesnįjį bei aukštąjį išsilavinimą turintys respondentai geresniu balu vertino sveikatos priežiūros paslaugų prieinamumą, nei žemesnį išsilavinimą turintys respondentai (atitinkamai 62,0 proc. ir 57,1 proc.). Biržų mieste gyvenantys respondentai sveikatos priežiūros paslaugų prieinamumą vertina geriau (62,2 proc.), nes rajono centre teikiama daugiau ir įvairesnių sveikatos priežiūros paslaugų. Šių paslaugų prieinamumas vertintas ir priklausomai nuo respondentų pajamų. Gavosi paradoksali situacija – blogiau įvertino labai mažas ar labai dideles pajamas turintys asmenys. Tai rodo, kad nuo respondentų turinės padėties sveikatos priežiūros paslaugų prieinamumas Biržų rajone nepriklauso.

Sveikatos priežiūros įstaigų ir specialistų darbas, infrastruktūra ir pačios paslaugos vertintos **vidutiniškai arba neutraliai**, nes visų aspektų vertinimas svyravo tarp 2,5 ir 3,4. Tai, kad nei vienas aspektas nebuvo įvertintas teigiamai, rodo, kad sveikatos priežiūros srityje tiek rajone, tiek šalyje yra problemų (susiję su pandemija ir karantino apribojimais). Iš kitos pusės, tos problemos, kurios buvo ryškios iki pandemijos, - išliko. Blogiau vertinamos laukimo eilės pas gydytojus, aukštos paslaugų kainos, COVID-19 pandemijos valdymas sveikatos priežiūros įstaigose. Respondentus vidutiniškai tenkina medicinos paslaugų bei tyrimų apimtys, Visuomenės sveikatos biuro darbas. Medicinos darbuotojų bendravimo kultūra bei kompetencija vertinta šiek tiek geriau, tačiau vis vien pateko į vidutinio (neutralaus) vertinimo ribas.

Siekiant gauti tikslesnius rezultatus, rekomenduotina sveikatos priežiūros paslaugų vertinimo tyrimą atlikti pasibaigus COVID-19 pandemijai.

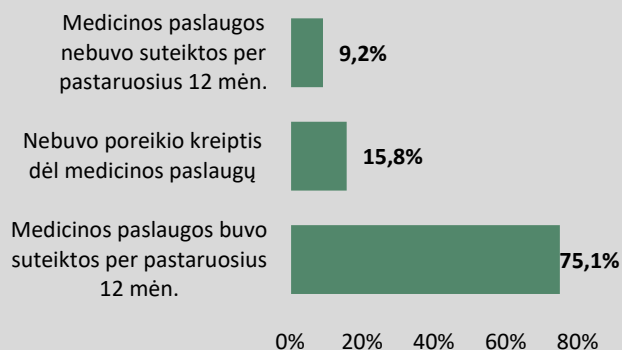


### Sveikatos priežiūros paslaugų ir specialistų darbo, infrastruktūros ir paslaugų vertinimas (N=425)



26. pav. Sveikatos priežiūros įstaigų ir specialistų darbo, infrastruktūros bei paslaugų vertinimas

### Ar buvo suteiktos medicinos paslaugos per pastaruosius 12 mėn. (N=425)?



27. pav. Medicinos paslaugų suteikimo lygis per pastaruosius 12 mėn.

Neutraliam sveikatos priežiūros paslaugų vertinimui įtakos galėjo turėti ir faktas, kad dalis respondentų pastarąjį laiką tiesiog nesinaudojo sveikatos priežiūros paslaugomis (nebuvo poreikio). Tokių respondentų iš viso buvo 15,8 proc. (arba 67 iš 425). Vadinas, per pastaruosius 12 mėn. dėl medicininių paslaugų į sveikatos priežiūros įstaigas kreipėsi 84,2 proc. respondentų. 39-iems respondentams ar jų šeimos nariams (tai sudarė 9 proc. nuo apklaustųjų) medicininės paslaugos **nebuvo suteiktos**. Ši situacija vėl rodo išskirtinę COVID-19 situaciją, kai gydymo įstaigos per pastaruosius 12 mėnesių buvo perpildytos ligoniais, medicinos darbuotojai dar nebuvo paskiepyti, todėl, respondentų nuomone, kas 11 asmeniui medicinos paslaugos suteiktos nebuvo.

29 klausimas skirtas išsiaiškinti, dėl kokių priežasčių respondentams nebuvo suteiktos medicinos paslaugos. Į šį klausimą atsakinėjo tik tie respondentai,

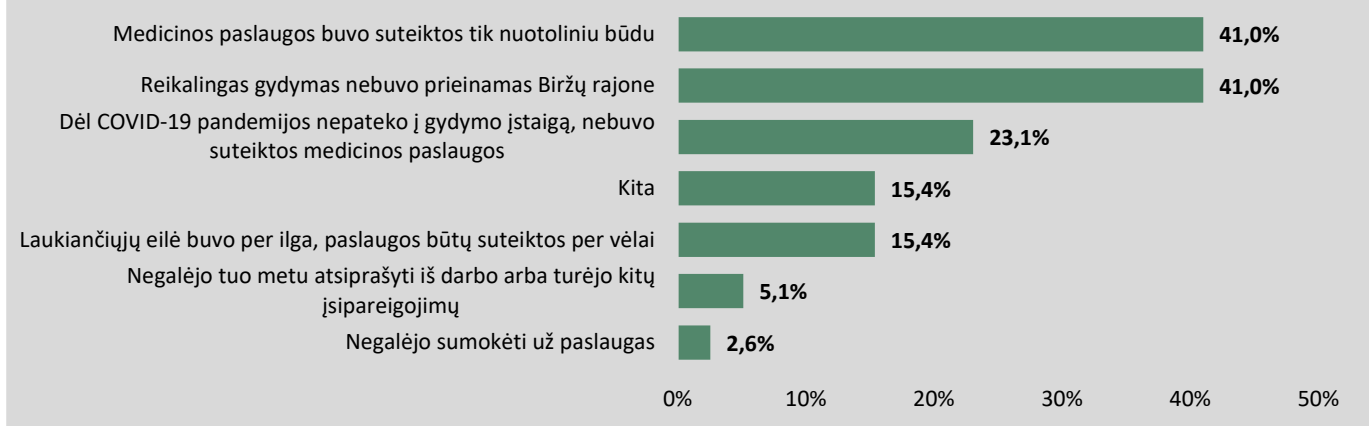


kurie 28 klausime nurodė, kad per pastaruosius 12 mėnesių medicinos paslaugos suteiktos nebuvo.

Kaip matome iš žemiau esančio paveikslo, pagrindinės to priežastys – reikalingas gydymas nebuvo prieinamas Biržų rajone (tiesiog nebuvo reikalingų medicinos specialistų ar įrangos) arba medicinos paslaugos buvo suteiktos tik nuotoliniu

būdu, ko pacientai netraktuoja, kaip medicinos paslaugų suteikimo. Trečioji pagal reikšmingumą priežastis – dėl COVID-19 pandemijos pacientai tiesiog nepateko į gydymo įstaigas. Galima sakyti, kad 2/3 priežasčių, dėl kurių nebuvo suteiktos medicinos paslaugos, susijusios su COVID-19 pandemija ir karantino apribojimais.

### Priežastys, kodėl nesuteiktos medicinos paslaugos per pastaruosius 12 mėn. (N=39)?



28. pav. Priežastys, kodėl nebuvo suteiktos medicinos paslaugų per pastaruosius 12 mėn.

Pasiūlymus dėl sveikatos priežiūros paslaugų kokybės ir prieinamumo gerinimo pateikė 153 respondentai. Iš jų tik 149 iš 425 (35 proc.) pasiūlymai turėjo pasiūlymo formą arba jų pasisakymus buvo galima adaptuoti į pasiūlymo formą.

Daugiausiai respondentų nurodė, kad reikėtų didinti/ gerinti medicinos personalo bendravimo kultūrą, daugiau dėmesio skirti pacientui; plėsti gydytojų specialistų spektrą, pritraukti jaunų specialistų į gydymo įstaigas ir mažinti laukiančiųjų eiles. Kadangi pasiūlymus teikė tik 149 respondentai iš 425, tai tie, kurie yra išties nepatenkinti medicinos darbuotojų bendravimo kultūra arba jiems buvo tekę susidurti su tokiomis situacijomis, šį pasiūlymą ir nurodė. Nors bendras medicinos darbuotojų bendravimo kultūros vertinimas yra geras. Taigi,

nepasitenkinimas medicinos personalu kyla iš pavienių asmenų arba dėl pavienių darbuotojų.

Daugiau nei 10 respondentų nurodė, kad reikia kelti medicinos darbuotojų kompetenciją bei atnaujinti/ plėsti medicinos įrangą. Keturis ir daugiau kartų buvo pakartoti šie pasiūlymai: mažinti laukimo trukmę prie kabinetų; plėsti ir gerinti odontologijos paslaugas; greitinti procedūras iki patekimo pas gydytojus specialistus; gerinti/ plėsti reabilitacijos paslaugas, plėsti Biržų šeimos centro patalpas, modernizuoti kitas gydymo įstaigas; mažinti korupciją; gerinti gydymo kokybę bei gerinti pacientų informavimą.

Rengiant strateginį plėtros planą, pirmenybė turėtų būti teikiama pasiūlymams, pakartotiems daugiau nei 10 kartų, o esant galimybei – ir į tuos, kurie pateikti daugiau nei 4 kartus.

7 lentelė. Pasiūlymai dėl sveikatos priežiūros paslaugų kokybės ir prieinamumo gerinimo (N=149)

PASIŪLYMAS	BALŲ SK.
Didinti bendravimo kultūrą/ dėmesį pacientui	30
Plėsti gydytojų specialistų spektrą	23



PASIŪLYMAS	BALŲ SK.
Pritraukti jaunų specialistų	20
Mažinti laukiančiųjų eiles	20
Kelti med. darbuotojų kompetenciją	12
Atnaujinti/plėsti medicinos įrangą	11
Mažinti laukimo trukmę prie kabinetų	9
Plėsti ir gerinti odontologijos paslaugas; gerinti/greitinti prisiregistravimą/pateikimą pas gyd. specialistą	Po 7
Gerinti/plėsti reabilitacijos paslaugas	6
Plėsti Biržų šeimos centro patalpas; mažinti korupciją	Po 5
Gerinti gydymo kokybę; modernizuoti/plėsti gydymo įstaigas; gerinti pacientų informavimą	Po 4
Mažinti eiles pasitikrinti sveikatai; neuždaryti kaimiškujų seniūnijų ambulatorijų; gerinti nuotolines konsultacijas; mažinti nuotolines konsultacijas; plėsti tyrimus	Po 3
Plėsti vakcinavimo apimtį, viešinti; pertvarkyti ligoninę; daugiau dėmesio skirti ligų/priklausomybių prevencijai; įstaigoms turi vadovauti vadybininkai; suvienodinti įstaigų finansavimą; mažinti aptarnaujamų ligonių pas šeimos gyd.sk.; įvesti pavėžėjimo paslaugas atokių kaimų gyventojams; stabdyti karantiną;	Po 2
Atskiras paslaugas perkelti į punktus/vaistines; įsteigti privačią kliniką; didinti įstaigų savarankiškumą; gerinti ligoninės priėmimo skyriaus darbą; gerinti maitinimą ligoninėje; organizuoti specializuotas mankštas; Savivaldybė turėtų daugiau rūpintis sveikatos priežiūra	1

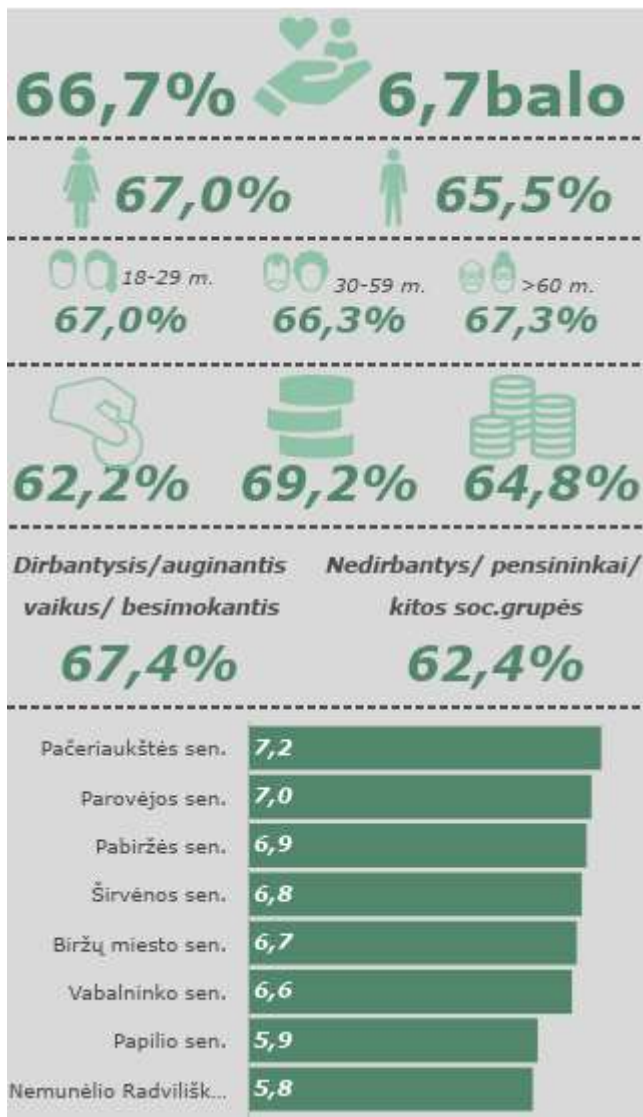
**Apibendrinant**, respondentai sveikatos priežiūros paslaugų prieinamumą Biržų rajone vertino vidutiniškai. Kai kurios socialinės-demografinės grupės (jaunimas, žemesnio išsilavinimo, uždirbantys mažas arba dideles pajamas respondentai) sveikatos priežiūros paslaugų prieinamumą vertino patenkinimai. Sveikatos priežiūros įstaigų ir specialistų darbas, infrastruktūra ir pačios paslaugos vertintos vidutiniškai arba neutraliai. Tam įtakos turėjo 2020 m. prasidėjusi COVID-19 pandemija bei įvesti karantino apribojimai. Pastebėtina, kad per

pastaruosius 12 mėn. 9 proc. respondentų nebuvo suteiktos medicininės paslaugos. Panagrinėjus priežastis, darytina išvada, kad 2/3 priežasčių – susijusios su COVID-19 pandemija. Pasak respondentų, Biržų rajone labiausiai reikėtų gerinti medicinos personalo bendravimo kultūrą, plėsti gydytojų specialistų spektrą bei pritraukti jaunus specialistus, mažinti laukiančiųjų eiles, kelti medicinos darbuotojų kvalifikaciją ir atnaujinti/plėsti medicinos įrangą.

## VII. SOCIALINIŲ PASLAUGŲ IR INFRASTRUKTŪROS VERTINIMO TYRIMO REZULTATAI

Šis klausimų blokas skirtas įvertinti Biržų rajono savivaldybės gyventojų pasitenkinimą socialinėmis paslaugomis bei esama infrastruktūra.

Socialinių paslaugų prieinamumą bendrai respondentai įvertino 6,7 balais iš 10-ties arba 66,7 proc. Šis vertinimas yra **vidutinis**.

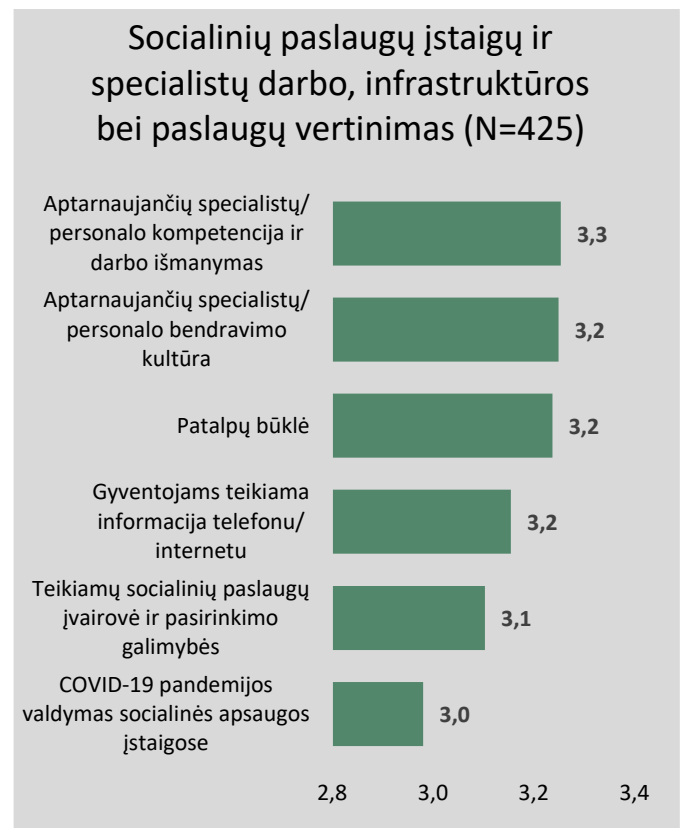


29. pav. Socialinių paslaugų prieinamumo vertinimas

Socialinių paslaugų prieinamumo vertinimas priklausė nuo daugumos respondentų demografinių-sociologinių charakteristikų.

Vyrai socialinių paslaugų prieinamumą vertino blogiau nei moterys (atitinkamai 65,5 proc. ir 67,0

proc.). Mažiausiai įtakos socialinių paslaugų vertinimui turėjo respondentų amžius. Išsiskyrė socialinių paslaugų prieinamumo vertinimas, priklausomai nuo respondentų pajamų. Žemiausiai vertino labai mažas pajamas (minimumą ar mažiau) uždirbantys respondentai. Žemesniu balu vertino respondentai, patiriantys socialinę riziką – bedarbiai, neįgalieji, pensininkai ir pan. (jų vertinimas siekė 62,4 proc.), kai dirbančiųjų ar besimokančiųjų vertinimas – 67,4 proc. Socialinių paslaugų vertinimas buvo nagrinėtas kiekvienoje seniūnijoje atskirai. Blogiausia situacija, pasak respondentų, Nemunėlio Radviliškio ir Papilio seniūnijose – šiose seniūnijose gyvenantys respondentai socialinių paslaugų prieinamumą vertino patenkinimai. Biržų mieste paslaugų prieinamumo vertinimas buvo vidutinis. Socialinių paslaugų prieinamumą geriausiai vertino Pačeriaukštės, Parovėjos seniūnijų gyventojai – jų vertinimas buvo geras.



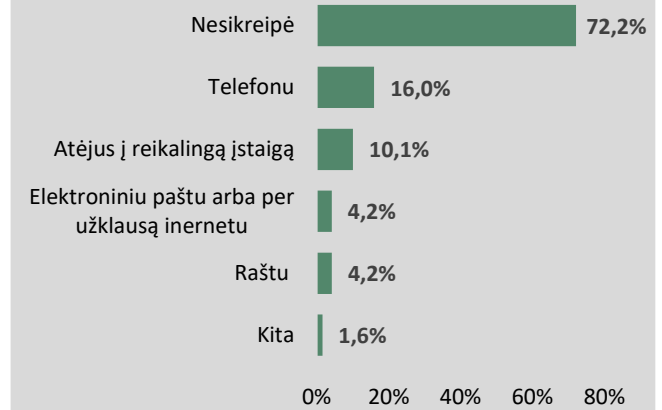
30. pav. Socialinių paslaugų įstaigų ir specialistų darbo, infrastruktūros bei paslaugų vertinimas



Socialinių paslaugas teikiančių įstaigų ir specialistų darbas, infrastruktūra ir pačios paslaugos vertintos **vidutiniškai arba neutraliai**, nes visų aspektų vertinimas svyravo tarp 3,0 ir 3,3 balų (žr. 30 pav.). Tai, kad nei vienas aspektas nebuvo įvertintas teigiamai, rodo, kad socialinės apsaugos srityje tiek rajone, tiek šalyje yra problemų (gali būti susiję su pandemija ir karantino apribojimais). Žemiausiai vertinamas COVID-19 pandemijos valdymas socialinės apsaugos įstaigose. Respondentų netenkina ir teikiamų socialinių paslaugų įvairovė (jos trūksta) bei pasirinkimo galimybės. Socialines paslaugas teikiančių darbuotojų bendravimo kultūra bei kompetencija vertinta geriausiai.

Iš kitos pusės, neutraliam socialinių paslaugų vertinimui įtakos turėjo faktas, kad socialinių paslaugų poreikis iškyla tikrai mažesnei grupei respondentų, nei pavyzdžiui, sveikatos priežiūros ar švietimo paslaugų poreikis. Net 72,2 proc. iš apklaustų asmenų per pastaruosius 12 mėn. neturėjo poreikio kreiptis dėl socialinių paslaugų. Tuo tarpu šiek tiek daugiau nei ketvirtadalis – kreipėsi. **Dažniausiai** buvo kreiptasi telefonu ir asmeniškai atvykus į įstaigą. Elektroninėmis sistemomis, kreipiantis dėl socialinių paslaugų, respondentai Biržų rajone naudojami labai retai – taip kreipėsi tik 4,2 proc. apklaustųjų per pastaruosius 12 mėn.

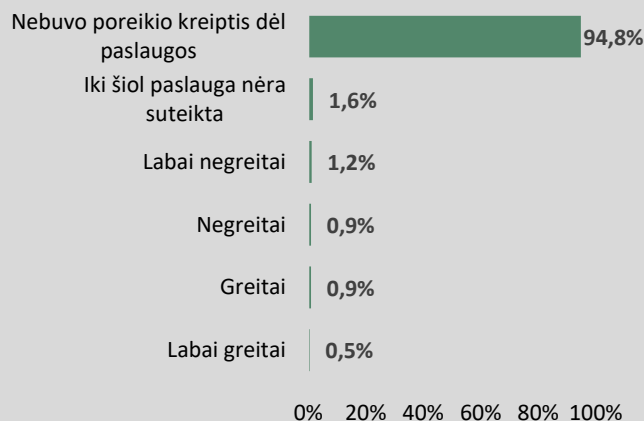
### Kreipimosi dėl socialinių paslaugų būdų pasiskirstymas



31. pav. Kreipimosi būdų dėl socialinių paslaugų pasiskirstymas

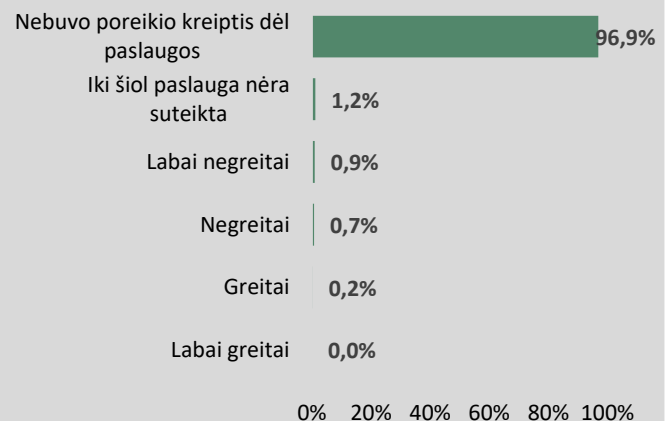
Dėl socialinio būsto nuomos ar jo sąlygų pagerinimo paslaugos kreipėsi 5,2 proc., dėl būsto ar gyvenamosios aplinkos pritaikymo neįgaliam asmeniui paslaugos – 3,1 proc. respondentų ar jų šeimos narių. Didžioji dauguma iš besikreipusių **iki šiol šios paslaugos negavo**:

### Socialinio būsto nuomos ar jo sąlygų pagerinimo paslauga (N=425)



32. pav. Socialinio būsto nuomos ar jo sąlygų pagerinimo paslaugos vertinimas

### Būsto ar gyvenamosios aplinkos pritaikymo neįgaliam asmeniui paslauga (N=425)



33. pav. Būsto ar gyvenamosios aplinkos pritaikymo neįgaliam asmeniui paslaugos vertinimas





Pasiūlymus dėl socialinių paslaugų kokybės ir prieinamumo gerinimo pateikė 61 respondentas. Iš jų tik 43 iš 425 (dešimtadalis) pasiūlymų turėjo pasiūlymo formą arba jų pasisakymus buvo galima adaptuoti į pasiūlymo formą.

Daugiausiai respondentų nurodė, kad reikėtų gerinti informacijos apie teikiamas socialines paslaugas sklaidą; gerinti darbuotojų bendravimo kultūrą ir kelti jų kvalifikaciją; plėsti socialinių paslaugų spektrą (ypač akcentuotos atokvėpio paslaugos asmenims, prižiūrintiems neįgalius asmenis); plėsti ir gerinti socialinį būstą. Šie pasiūlymai surinko 5 ir daugiau balų. Kadangi pasiūlymus teikė tik 43 respondentai iš 425, tai tie, kurie yra išties nepatenkinti socialines paslaugas teikiančių darbuotojų bendravimo kultūra arba jiems buvo tekę susidurti su tokiais situacijomis, šį pasiūlymą ir

nurodė. Nors bendras socialines paslaugas teikiančių darbuotojų bendravimo kultūros vertinimas yra geras. Taigi, nepasitenkinimas socialines paslaugas teikiančiu personalo kyla iš pavienių asmenų arba dėl pavienių darbuotojų.

Daugiau nei 2 kartus pakartoti pasiūlymai: gerinti socialinių paslaugų kokybę ir prieinamumą (ypač atokiuose kaimo vietovėse); didinti jau teikiamų socialinių paslaugų apimtį (buvo akcentuotos socialinės paslaugos, teikiamos asmens namuose; vyresnio amžiaus, neįgalių asmenų pavėžėjimo paslaugos); daugiau dėmesio skirti ne socialinę riziką patiriantiems asmenims bei šeimoms ir jų vaikams.

Rengiant strateginį plėtros planą, pirmenybė turėtų būti teikiama pasiūlymams, kurie pasikarotojo daugiau nei 5 kartus, o esant galimybei – ir į tuos, kurie pateikti daugiau nei 2 kartus.

8 lentelė. Pasiūlymai dėl socialinių paslaugų kokybės ir prieinamumo gerinimo (N=43)

PASIŪLYMAS	BALŲ SK.
Gerinti informacijos apie SP sklaidą	9
Gerinti darbuotojų mandagumą, bendravimo kultūrą, sąžiningumą	8
Kelti socialinių darbuotojų kvalifikaciją; Plėsti SP spektrą (reikalinga įvairesnių SP senyvo amžiaus, neįgaliesiems asmenims, atokvėpio paslaugos ir pan.)	Po 7
Gerinti/ plėsti socialinį būstą	6
Gerinti socialinių paslaugų kokybę	4
Gerinti SP prieinamumą atokiose kaimo vietovėse	3
Didinti SP apimtį (asmens namuose, pavėžėjimo paslaugų); mažinti biurokratiją; didinti soc. darbuotojų skaičių; daugiau dėmesio skirti ne socialinę riziką patiriantiems asmenims ir šeimoms	2
SP teikimui skirti daugiau laiko; pritraukti jaunus specialistus; kelti darbuotojų DU; didinti kontaktinių SP kieki; didinti nemokamų SP skaičių; socialines paslaugas teikti savalaikiai; tuščias mokyklas paversti socialiniais būstais; pritaikyti SP įstaigų infrastruktūrą neįgaliesiems; mažinti korupciją; įvesti nemokamos nuomos paslaugas (įrankių, įrangos ir pan.); gerinti komunikaciją	1

**Apibendrinant**, respondentai socialinių paslaugų prieinamumą Biržų rajone vertino vidutiniškai. Kai kurios socialinės-demografinės grupės (vyrai, uždirbantys mažas arba priklausantys įvairioms socialinės rizikos grupėms) socialinių paslaugų prieinamumą vertino prasčiau. Vertinimas priklausė ir nuo gyvenamosios vietovės. Socialinių paslaugų įstaigų ir specialistų darbas, infrastruktūra ir pačios paslaugos vertintos vidutiniškai arba neutraliai. Tam įtakos turėjo 2020 m. prasidėjusi COVID-19 pandemija bei įvesti karantino apribojimai. Dėl socialinių paslaugų kreipėsi šiek tiek daugiau nei ketvirtadalis respondentų, dažniausiai telefonu ar asmeniškai atvykus į įstaigą. Tai rodo, kad

elektroninėmis paslaugomis, kreipiantis dėl socialinių paslaugų, respondentai naudojami labai retai. Dėl socialinio būsto nuomos ar jo sąlygų pagerinimo paslaugos kreipėsi apie 5 proc., dėl būsto ar gyvenamosios aplinkos pritaikymo neįgaliam asmeniui paslaugos – apie 3 proc. apklaustųjų ar jų šeimos narių. Didžioji dauguma iš besikreipusių iki šiol paslaugos negavo. Pasak respondentų, Biržų rajone labiausiai reikėtų gerinti informacijos apie teikiamas socialines paslaugas sklaidą, gerinti darbuotojų bendravimo kultūrą ir kelti jų kvalifikaciją, didesnę dėmesį skirti socialinio būsto įsigijimo ar jo būklės pagerinimo klausimams.



## VIII. KOMUNALINIO ŪKIO IR APLINKOS TVARKYMO PASLAUGŲ, VIEŠOSIOS INFRASTRUKTŪROS VERTINIMO TYRIMO REZULTATAI

VI klausimų blokas skirtas įvertinti Biržų rajono savivaldybės gyventojų pasitenkinimą komunalinio ūkio ir aplinkos tvarkymo paslaugomis bei viešąja infrastruktūra, esančia rajono teritorijoje.

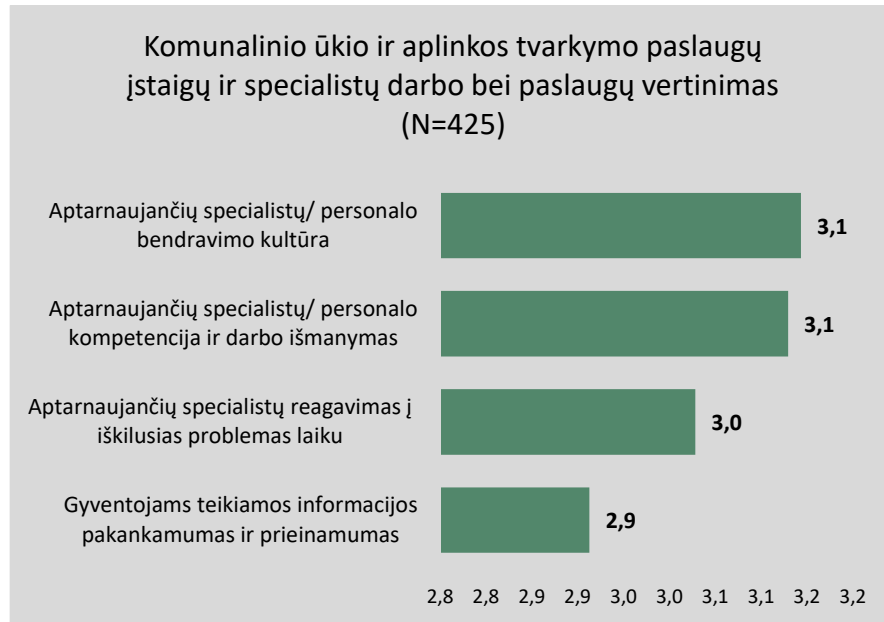
**Dažniausiai**, pasak respondentų, savo gyvenamojoje vietovėje jiems trūksta vaikų žaidimo

aikštelių (arba prasta šios infrastruktūros būklė) bei aikščių, kitų erdvių, kur žmonės galėtų prekiauti, bendrauti ir pan. Respondentai beveik **nejaučia arba jaučia retai** centralizuoto šildymo sistemos infrastruktūros ar paslaugų problemas, **retai jaučia arba nejaučia** per didelio triukšmo problemas (žr. 9 lentelę).

9. lentelė. Problemų, su kuriomis susiduria respondentai gyvenamojoje vietovėje, dažnumas (N=425)

RENGINIO TIPAS	DAŽNIS (>50%)
Trūksta gyvūnų vedžiojimo aikštelių	Niekada (23%) Kartais (20%) Dažnai (23%) Labai dažnai (20%)
Vandens tiekimo ir nuotekų tvarkymo sistemos problemos, trūksta tinklų, prasta geriamojo vandens kokybė	Niekada (23%) Kartais (20%) Dažnai (23%)
Trūksta vaikų žaidimo aikštelių, prasta šios infrastruktūros būklė	Dažnai (26%) Kartais (24%)
Trūksta aikščių, kitų erdvių, kur žmonės galėtų susirinkti, prekiauti, bendrauti ir pan.	Dažnai (27%) Kartais (24%)
Prasta vandens telkinių būklė, nesaugu	Kartais (38%) Dažnai (20%)
Nekokybiška, susidėvėjusi, pasenusi sporto infrastruktūra arba jos trūksta	Kartais (32%) Dažnai (21%)
Nekokybiška, susidėvėjusi, pasenusi dviračių ir pėsčiųjų takų infrastruktūra arba jos trūksta	Kartais (26%) Dažnai (23%)
Nevalomos/ neprižiūrimos gatvės ir viešosios erdvės	Kartais (39%) Retai (25%)
Prasta parkų, žaliųjų zonų, želdinių priežiūra, trūksta tokių erdvių	Kartais (33%) Retai (26%)
Užterštas oras	Retai (40%) Kartais (30%)
Šiukšlių išvežimo/ surinkimo/ rūšiavimo problemos	Retai (29%) Kartais (28%)
Netinkamas gatvių, viešųjų vietų apšvietimas, jo trūksta	Retai (25%) Kartais (35%)
Per didelis triukšmas	Retai (43%) Niekada (25%)
Centralizuoto šildymo sistemos infrastruktūros ir paslaugų problemos	Niekada (46%) Retai (17%)

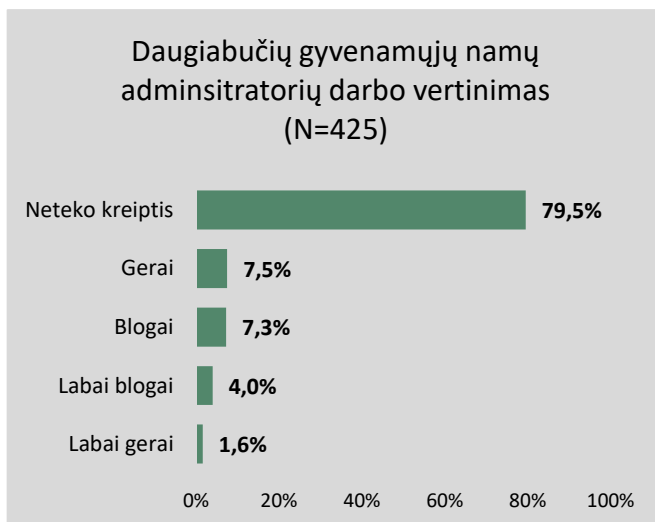
Komunalinio ūkio bei aplinkos tvarkymo paslaugas teikiančių įstaigų ir specialistų darbas ir pačios paslaugos įvertintos **vidutiniškai arba neutraliai**, nes visų aspektų vertinimas svyravo tarp 2,9 ir 3,1. Žemesniu balu vertinamas gyventojams teikiamos informacijos pakankamumas ir prieinamumas, aukštesniu – aptarnaujančių specialistų bendravimo kultūra ir kompetencija, tačiau visi balai išsidėstę apie vidurkį (žr. 34 pav.).



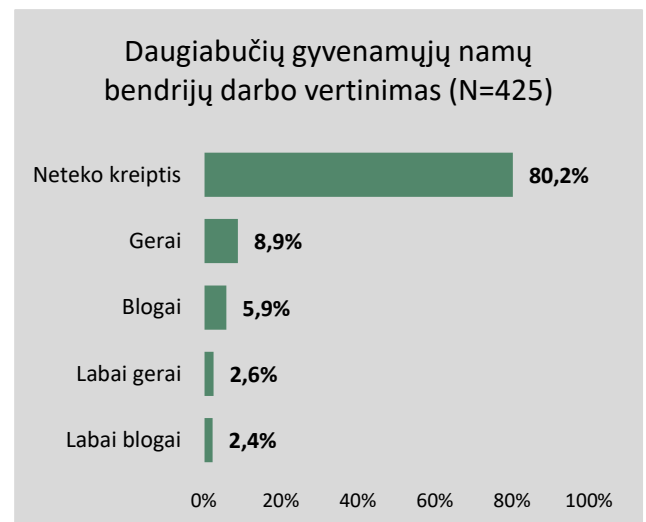
34. pav. Komunalinio ūkio ir aplinkos tvarkymo paslaugų įstaigų ir specialistų darbo bei paslaugų vertinimas

Apklausoje dalyvių buvo klausiama, ar per pastaruosius 12 mėn. jiems ar jų šeimos nariams teko kreiptis į daugiabučių gyvenamųjų namų bendrijas ar administratorius. Didžioji dalis nurodė, kad tokio

**poreikio nebuvo**. Tie respondentai, kurie kreipėsi, **geriau** vertino bendrijų darbą (teigiamas vertinimas siekė 11,5 proc., neigiamas – 8,3 proc.), nei administratorių darbą (teigiamas vertinimas siekė 9,1 proc., neigiamas – 11,3 proc.):

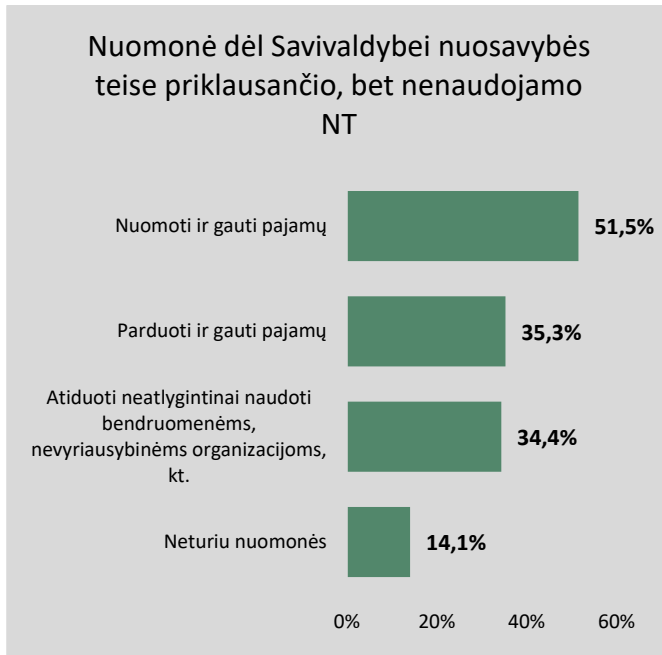


35. pav. Daugiabučių gyvenamųjų namų administratorių darbo vertinimas



36. pav. Daugiabučių gyvenamųjų namų bendrijų darbo vertinimas

Pasak respondentų, **naudingiausia** būtų Savivaldybei nuosavybės teise priklausantį ir nenaudojamą nekilnojamąjį turtą „įdarbinti“ – t. y. jie siūlytų Savivaldybei tokį turtą nuomoti (51,5 proc. apklaustųjų) arba parduoti (35,3 proc. apklaustųjų). Tik daugiau nei trečdalis manytų, kad geriausias tokio turto panaudojimo variantas – atiduoti neatlygintinai naudoti bendruomenėms, nevyriausybinėms organizacijoms ir pan. (žr. 37 pav.).



37. pav. Nuomonių dėl Savivaldybei nuosavybės teise priklausančio, bet nenaudojamo NT panaudojimo galimybių pasiskirstymas

Respondentų nuomone, Biržų rajono savivaldybės teritorijoje didžiausias poreikis būtų įrengti sporto infrastruktūros objektą (pvz., baseiną ar sporto salę), vaikų/jaunimo laisvalaikio centrą ir kultūros paslaugas teikiantį objektą (pvz., biblioteką, kultūros centrą ar salę, estradą) (prioritetine tvarka). Bendrai, mažiausią poreikį gyventojai jaučia religinės paskirties objektui, švietimo paslaugas teikiančiam objektui bei prekybos centrui/parduotuvei. Visuomeninės paskirties objektų išsidėstymas prioritetine tvarka (nuo reikalingiausio iki nereikalingiausio) pateiktas 10 lentelėje. Toje pačioje lentelėje nurodytas jaunų asmenų (18-29 metų) bei moterų nuomonės išdėstymas apie šių objektų reikalingumą prioritetine tvarka. Moterys prioritetą teiktų ne sporto objektui, o vaikų/ jaunimo laisvalaikio centro įrengimui. Jaunų asmenų nuomonė sutapo su bendra respondentų pozicija šiuo klausimu. Trečioje vietoje moterys norėtų sveikatos paslaugas teikiančio objekto (įstaigos), jaunimas – maitinimo paslaugas teikiančio objekto. Jaunimo nuomonė labiau skyrėsi nuo bendros respondentų nuomonės, nei moterų nuomonės.

10. lentelė. Reikalingiausių visuomeninės paskirties objektų išsidėstymas prioritetine tvarka (bendras, moterų ir jaunimo)

Nr.	BENDRAS (N=425)	MOTERŲ (N=315)	JAUNIMO (N=37)
1.	Sporto infrastruktūros objektas	Vaikų ir/ ar jaunimo laisvalaikio centras	Sporto infrastruktūros objektas
2.	Vaikų ir/ ar jaunimo laisvalaikio centras	Sporto infrastruktūros objektas	Vaikų ir/ ar jaunimo laisvalaikio centras
3.	Kultūros paslaugas teikiantis objektas	Sveikatos paslaugas teikiantis objektas	Maitinimo paslaugas teikiantis objektas
4.	Maitinimo paslaugas teikiantis objektas	Kultūros paslaugas teikiantis objektas	Kultūros paslaugas teikiantis objektas
5.	Sveikatos paslaugas teikiantis objektas	Maitinimo paslaugas teikiantis objektas	Apgyvadinimo paslaugas teikiantis objektas
6.	Apgyvadinimo paslaugas teikiantis objektas	Apgyvadinimo paslaugas teikiantis objektas	Švietimo paslaugas teikiantis objektas
7.	Bendruomenės namas ar kitoks laisvalaikio praleidimo objektas	Bendruomenės namas ar kitoks laisvalaikio praleidimo objektas	Sveikatos paslaugas teikiantis objektas
8.	Parduotuvė/ prekybos centras/ degalinė/ prekybos paslaugų vieta atviroje erdvėje	Švietimo paslaugas teikiantis objektas	Bendruomenės namas ar kitoks laisvalaikio praleidimo objektas
9.	Švietimo paslaugas teikiantis objektas	Parduotuvė/ prekybos centras/ degalinė/ prekybos paslaugų vieta atviroje erdvėje	Parduotuvė/ prekybos centras/ degalinė/ prekybos paslaugų vieta atviroje erdvėje
10.	Religinės bendruomenės centras	Religinės bendruomenės centras	Religinės bendruomenės centras

Analizuojant visuomeninės paskirties objektų reikalingumą pagal seniūnijas, nustatyta, kad ne visose seniūnijose baseinas yra prioritetinis objektas (žr. 11 lentelę). Sporto paskirties objektas (pvz., baseinas, sporto salė ar pan.), respondentų nuomone, reikalingas Biržų miesto gyventojams. Pabiržės ir

Parovėjos sen. gyventojams labiausiai reikia sveikatos įstaigos (pvz., med. punkto). Širvėnos ir Vabalninko sen. labiausiai reikia vaikų ar jaunimo laisvalaikio centro. Bendruomenės namai reikalingi Nemunėlio Radviliškio sen., parduotuvė – Pačeriaukštės sen., kultūros įstaiga – Papilio sen.



## 11. lentelė. Reikalingiausių visuomeninės paskirties objektų išsidėstymas prioritetine tvarka pagal seniūnijas

Nr.	BIRŽŲ MIESTO SEN. (N=266)	NEMUNĖLIO RADVILIŠKIO SEN. (N=16)	PABIRŽĖS SEN. (N=20)	PAČERIAUKŠTĖS SEN. (N=18)
1.	Sporto infrastruktūros objektas	Bendruomenės namai ar kitoks bendruomenės praleidimo objektas	Sveikatos paslaugas teikiantis objektas	Parduotuvė/ prekybos centras/ degalinė/ prekybos paslaugų vieta atviroje erdvėje
2.	Vaikų ir/ ar jaunimo laisvalaikio centras	Sveikatos paslaugas teikiantis objektas	Vaikų ir/ ar jaunimo laisvalaikio centras	Apgyvandinimo paslaugas teikiantis objektas
3.	Maitinimo paslaugas teikiantis objektas	Apgyvandinimo paslaugas teikiantis objektas	Sporto infrastruktūros objektas	Sveikatos paslaugas teikiantis objektas
4.	Kultūros paslaugas teikiantis objektas	Maitinimo paslaugas teikiantis objektas	Maitinimo paslaugas teikiantis objektas	Maitinimo paslaugas teikiantis objektas
5.	Apgyvandinimo paslaugas teikiantis objektas	Sporto infrastruktūros objektas	Kultūros paslaugas teikiantis objektas	Vaikų ir/ ar jaunimo laisvalaikio centras
6.	Sveikatos paslaugas teikiantis objektas	Kultūros paslaugas teikiantis objektas	Švietimo paslaugas teikiantis objektas	Švietimo paslaugas teikiantis objektas
7.	Bendruomenės namai ar kitoks bendruomenės laisvalaikio praleidimo objektas	Švietimo paslaugas teikiantis objektas	Bendruomenės namai ar kitoks bendruomenės laisvalaikio praleidimo objektas	Bendruomenės namai ar kitoks bendruomenės laisvalaikio praleidimo objektas
8.	Parduotuvė/ prekybos centras/ degalinė/ prekybos paslaugų vieta atviroje erdvėje	Parduotuvė/ prekybos centras/ degalinė/ prekybos paslaugų vieta atviroje erdvėje	Apgyvandinimo paslaugas teikiantis objektas	Sporto infrastruktūros objektas
9.	Švietimo paslaugas teikiantis objektas	Religinės bendruomenės centras	Parduotuvė/ prekybos centras/ degalinė/ prekybos paslaugų vieta atviroje erdvėje	Kultūros paslaugas teikiantis objektas
10.	Religinės bendruomenės centras	Bendruomenės namai ar kitoks bendruomenės laisvalaikio praleidimo objektas	Religinės bendruomenės centras	Religinės bendruomenės centras
Nr.	PAROVĖJOS SEN. (N=22)	PAPILIO SEN. (N=23)	ŠIRVĖNOS SEN. (N=43)	VABALNINKO SEN. (N=17)
1.	Sveikatos paslaugas teikiantis objektas	Kultūros paslaugas teikiantis objektas	Vaikų ir/ ar jaunimo laisvalaikio centras	Vaikų ir/ ar jaunimo laisvalaikio centras
2.	Kultūros paslaugas teikiantis objektas	Sporto infrastruktūros objektas	Sveikatos paslaugas teikiantis objektas	Sveikatos paslaugas teikiantis objektas
3.	Švietimo paslaugas teikiantis objektas	Vaikų ir/ ar jaunimo laisvalaikio centras	Švietimo paslaugas teikiantis objektas	Kultūros paslaugas teikiantis objektas
4.	Vaikų ir/ ar jaunimo laisvalaikio centras	Sveikatos paslaugas teikiantis objektas	Kultūros paslaugas teikiantis objektas	Bendruomenės namai ar kitoks bendruomenės laisvalaikio praleidimo objektas
5.	Bendruomenės namai ar kitoks bendruomenės laisvalaikio praleidimo objektas	Švietimo paslaugas teikiantis objektas	Sporto infrastruktūros objektas	Sporto infrastruktūros objektas
6.	Parduotuvė/ prekybos centras/ degalinė/ prekybos paslaugų vieta atviroje erdvėje	Parduotuvė/ prekybos centras/ degalinė/ prekybos paslaugų vieta atviroje erdvėje	Maitinimo paslaugas teikiantis objektas	Parduotuvė/ prekybos centras/ degalinė/ prekybos paslaugų vieta atviroje erdvėje
7.	Religinės bendruomenės centras	Bendruomenės namai ar kitoks bendruomenės laisvalaikio praleidimo objektas	Apgyvandinimo paslaugas teikiantis objektas	Švietimo paslaugas teikiantis objektas
8.	Maitinimo paslaugas teikiantis objektas	Maitinimo paslaugas teikiantis objektas	Parduotuvė/ prekybos centras/ degalinė/ prekybos paslaugų vieta atviroje erdvėje	Maitinimo paslaugas teikiantis objektas
9.	Apgyvandinimo paslaugas teikiantis objektas	Apgyvandinimo paslaugas teikiantis objektas	Bendruomenės namai ar kitoks bendruomenės laisvalaikio praleidimo objektas	Apgyvandinimo paslaugas teikiantis objektas
10.	Sporto infrastruktūros objektas	Religinės bendruomenės centras	Religinės bendruomenės centras	Religinės bendruomenės centras

Kitoje lentelėje bus vertinama, kokioje konkrečiai gyvenamojoje vietovėje, kokio visuomeninės paskirties objekto reikėtų (vertinamas tik pirmoje vietoje esantis objektas):



12. lentelė. Reikalingiausių visuomeninės paskirties objektų išsidėstymas pagal gyvenamąją vietovę (N=163)

GYVENAMOJI VIETOVĖ	VISUOMENINĖS PASKIRTIES OBJEKTAS
Švietimo paslaugas teikiantis objektas	Jostavievių k., Kilučių k., Pačeriaukštės I k., Papilio mstl., Satkūnų k., Užubalių k.
Sveikatos paslaugas teikiantis objektas	Kratiškių k., Kučgalio k., Kvetkų k., Naciūnų k., Pabiržės mstl.
Kultūros paslaugas teikiantis objektas	Biržų k., Medeikių k., Pasvaliečių k., Šukionių k.
Vaikų ir/ ar jaunimo laisvalaikio centras	Geidžiūnų k., Kirdonių k., Nemunėlio Radviliškio mstl., Svilių k., Vabalninko m.
Bendruomenės namai ar kitoks bendruomenės laisvalaikio praleidimo objektas	Buginių k., Butniūnų k., Pagaičiškių k.
Religinės bendruomenės centras	Skrebiškių k.
Parduotuvė/ prekybos centras/ degalinė/ prekybos paslaugų vieta atviroje erdvėje	Jackonių k., Pačeriaukštės k., Parovėjos k., Velykonių k.
Sporto infrastruktūros objektas	Biržų m., Ramongalių k.
Maitinimo paslaugas teikiantis objektas	Naujikų k., Nausėdžių k.
Apgyvadinimo paslaugas teikiantis objektas	Legalių k.

**Apibendrinant**, dažniausiai respondentai savo gyvenamojoje vietovėje susiduria su vaikų žaidimo aikštelių trūkumu arba prasta šių aikštelių infrastruktūra bei erdvių prekybai, bendravimui trūkumu. Rečiausiai apklaustieji mato problemų (arba visai jų nemato), susijusių su triukšmu ar centralizuotu šildymu. Komunalinio ūkio bei aplinkos tvarkymo paslaugas teikiančių įstaigų ir specialistų darbas bei pačios paslaugos įvertintos vidutiniškai arba neutraliai. Pasak respondentų, naudingiausia būtų Savivaldybei nuosavybės teise priklausantį, bet nenaudojamą nekilnojamąjį turtą „įdarbinti“ – t. y.

nuomoti arba parduoti. Bendra respondentų nuomone, reikalingiausias visuomeninės paskirties objektas Biržų rajone – sporto (pvz., baseinas ar sporto salė). Taip pat galvoja ir jaunimas. Moterys prioritetą skirtų vaikų/ jaunimo laisvalaikio centrui. Vertinant pagal seniūnijas/ gyvenamąją vietą, respondentų nuomonės išsiskyrė. Ne visų seniūnijų respondentai prioritetą skirtų sporto objektui. Kaimiškų seniūnijų atstovai prioritetus teiktų medicinos punktui, bendruomeniniams namams, kultūros salei, parduotuvei, vaikų/ jaunimo laisvalaikio centrui.

## IX. VIEŠOJO SUSISIEKIMO IR RYŠIŲ PASLAUGŲ BEI INFRASTRUKTŪROS VERTINIMO TYRIMO REZULTATAI

Paskutinis klausimų blokas skirtas įvertinti Biržų rajono savivaldybės gyventojų pasitenkinimą viešojo susisieikimo ir ryšių paslaugomis bei esama infrastruktūra.

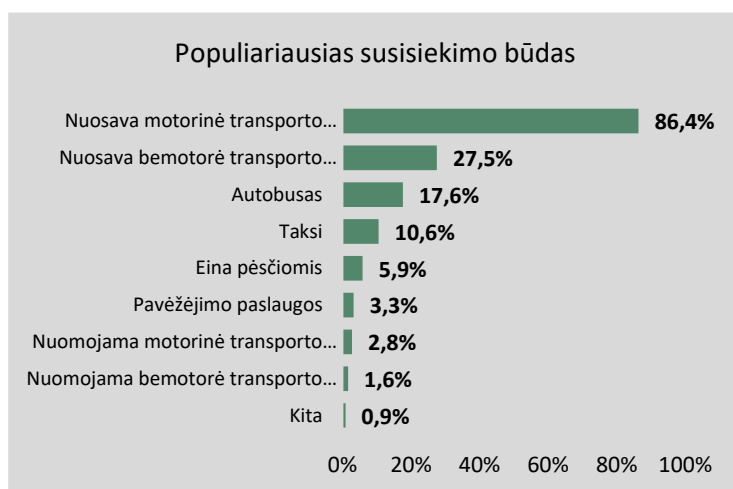


38. pav. Viešojo susisieikimo ir ryšių paslaugų prieinamumo vertinimas

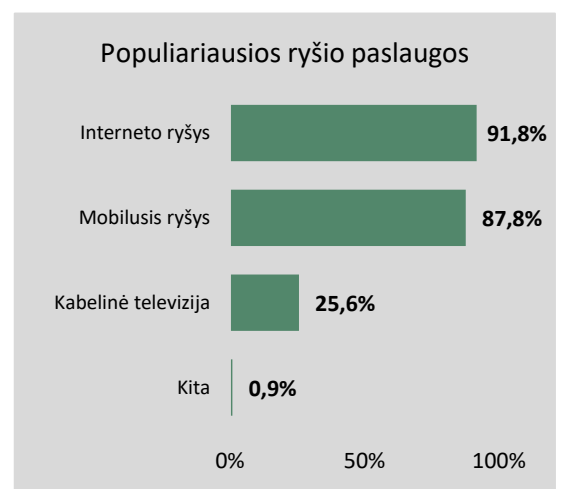
Respondentai viešojo susisieikimo ir ryšių paslaugų prieinamumą bendrai įvertino žemiausiai iš visų vertintų paslaugų – tik **patenkinamai**, t. y. 5,8 balais iš 10-ties arba 58,4 proc.

Viešojo susisieikimo ir ryšių paslaugų prieinamumo vertinimas priklausė nuo daugumos respondentų demografinių-sociologinių charakteristikų, bet labiausiai – nuo seniūnijos. Daroma išvada, kad viešojo susisieikimo ir ryšių paslaugos rajone teikiamos nevienoda apimtimi, jų prieinamumas priklauso nuo gyvenamosios vietos. Kai kuriose Biržų rajono savivaldybės vietovėse šios paslaugos nėra prieinamos.

Jaunesni asmenys, pasak respondentų, prasčiau vertino susisieikimo ir ryšių paslaugų prieinamumą, nei vidutinio amžiaus asmenys. Mažesnių pajamų, patiriantys įvairią socialinę riziką respondentai taip pat įvertino žemesniu balu. Viešojo susisieikimo bei ryšių paslaugos prasčiausiai prieinamos Papilio seniūnijoje (įvertinta nepatenkinamai). Žemiau nei vidurkis (silpnai patenkinamai) įvertintas ir minėtų paslaugų prieinamumas Vabalninko bei Nemunėlio Radviliškio seniūnijose. Aukščiau nei vidurkis (vidutiniškai) įvertintas paslaugų prieinamumas Biržų miesto, Parovėjos, Pabiržės bei Pačeriaukštės seniūnijose. Darytina išvada, kad viešojo susisieikimo ir ryšių paslaugos teikiamos netolygiai, jų prieinamumas ypač blogėja tolstant nuo Biržų.



39. pav. Populiariausias susisieikimo būdas



40. pav. Populiariausios ryšio paslaugos

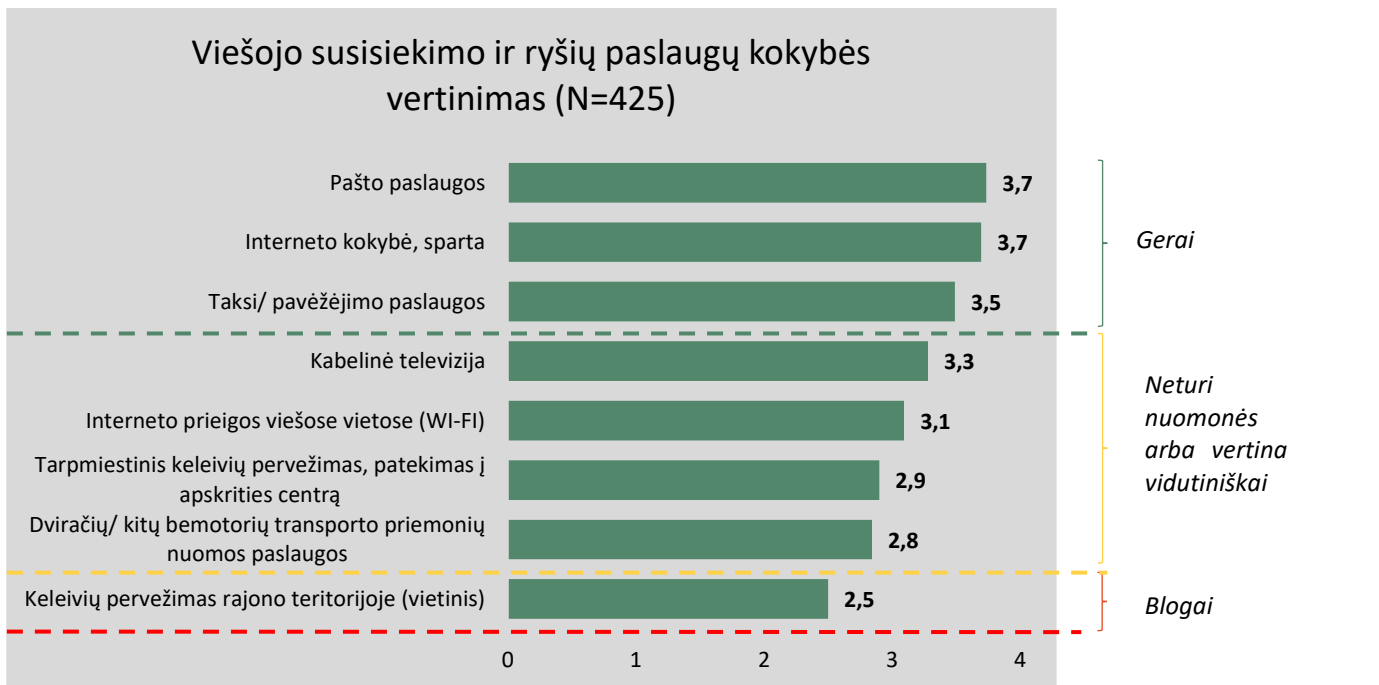


Susisiekimui Biržų rajone **dažniausiai** respondentai naudoja nuosavą motorinę transporto priemonę (pvz., nuosavą lengvąjį automobilį), tačiau populiarėja ir bemotorių transporto priemonių naudojimas ne tik laisvalaikiui, bet susisiekimui. Nuosavą ar nuomotą transporto priemonę susisiekimui naudoja beveik 30 proc. apklaustųjų (žr. 39 pav.).

**Rečiausiai** apklausti Biržų rajono savivaldybės gyventojai naudoja kabelinę televiziją (tik ketvirtadalis respondentų), kai interneto ar mobiliojo ryšio vartojimas siekia 88-92 proc. (žr. 40 pav.).

Apklausoje dalyviai viešojo susisiekimo ir ryšių paslaugų kokybę vertino labai nevienodai. **Gerai**

įvertintos pašto paslaugos bei internetas (po 3,7 balus). Gerai vertinta ir pavėžėjimo/taksi paslaugų kokybė. **Blogai** įvertintas vietinis keleivių pervežimas rajono teritorijoje (2,4 balo). Pažymėtina, kad tai pirmas neigiamas viešųjų paslaugų vertinimas. Apie kitų teikiamų viešojo susisiekimo ar ryšių paslaugų kokybę respondentai arba **neturėjo nuomonės arba vertino vidutiniškai**. Viešojo susisiekimo paslaugų kokybė iš esmės vertinta prasčiau nei ryšių paslaugų kokybė (prasčiausiai vertintas WI-FI ryšys). Pavėžėjimo paslaugų kokybė vertinta geriau, nei viešojo keleivinio susisiekimo (tiek tarpmiestinio, tiek vietinio) kokybė.



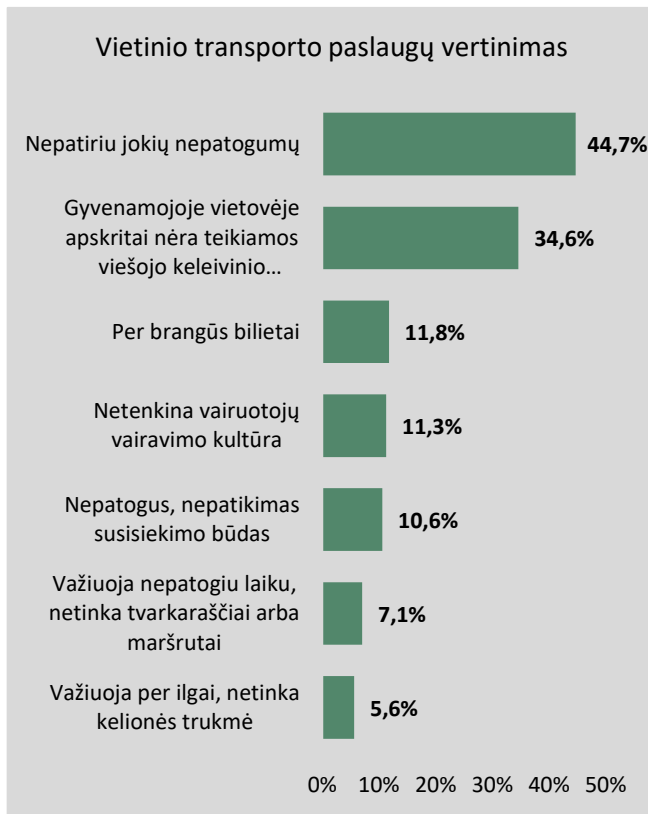
41. pav. Viešojo susisiekimo ir ryšių paslaugų kokybės vertinimas

Siekiant nustatyti, kodėl taip žemai vertinamos viešojo susisiekimo (tiek tarpmiestinio, tiek vietinio) kokybė ir prieinamumas, užduotas kitas klausimas.

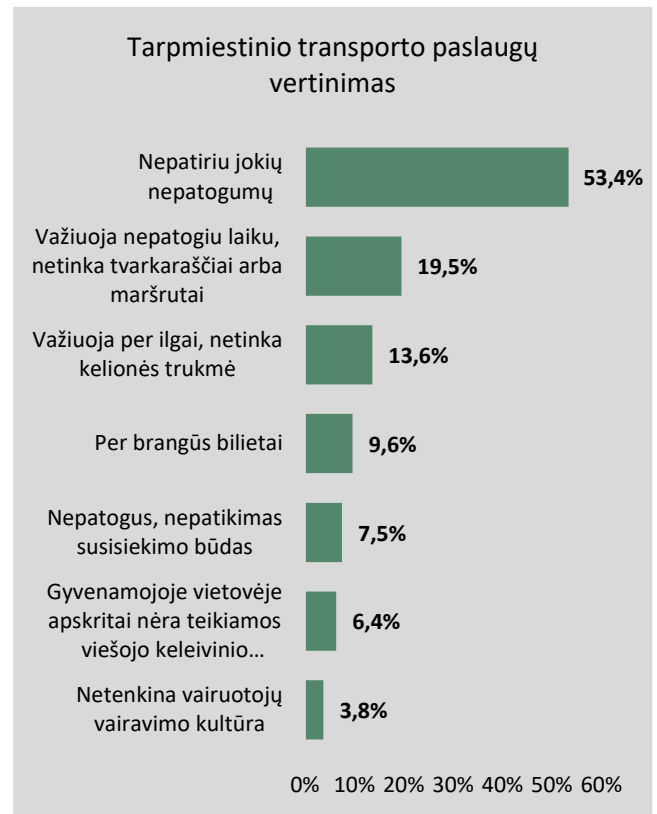
Pagrindinė vietinio susisiekimo paslaugų **problema** – gyvenamojoje vietovėje apskritai nėra teikiamos tokios paslaugos (taip mano daugiau nei trečdalis apklaustųjų). Pagrindinė tarpmiestinio susisiekimo paslaugų problema – netinka tvarkaraščiai ir maršrutai (taip mano beveik penktadalis respondentų).

Teigiamai, tai kad apie pusę apklaustųjų vietinio susisiekimo paslaugų atveju (44,7 proc.) bei daugiau nei pusę apklaustųjų tarpmiestinio susisiekimo paslaugų atveju (53,4 proc.) nurodė, kad vartodami minėtas paslaugas nepatiria jokių nepatogumų (žr. 42 ir 43 paveikslus). Galima daryti išvadą, kad viešojo susisiekimo paslaugų trūkumą ar neatitikimą respondentų lūkesčiams jaučia dalis Biržų rajono savivaldybės gyventojų.



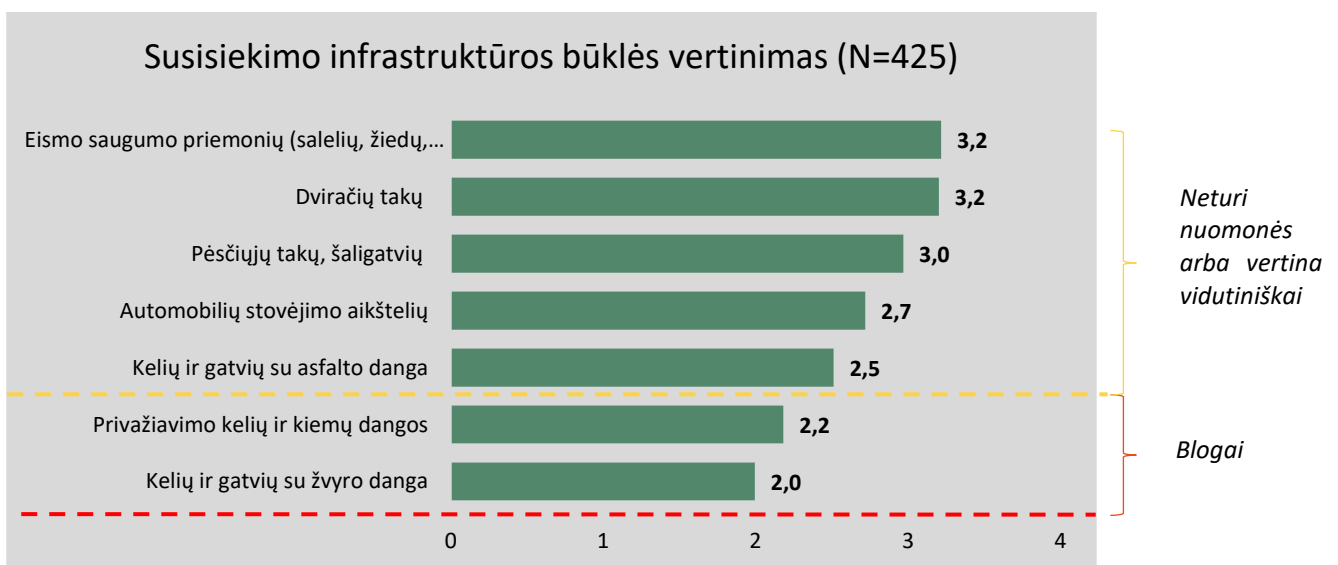


42. pav. Vietinio transporto paslaugų vertinimas



43. pav. Tarpmiestinio transporto paslaugų vertinimas

Susisiekimo infrastruktūros būklė taip pat įvertinta blogiausiai iš visų viešosios infrastruktūros rūšių apklausos metu. Pasak apklaustų asmenų, rajono žvyrkelių bei privažiavimo kelių ir kiemų dangos yra **blogos** būklės. Kitos susisiekimo infrastruktūros būklė vertinta kaip **vidutinė arba neutrali** (apklaustieji neturėjo nuomonės). Geriausiai įvertintas eismo saugumo priemonių diegimas rajone bei dviračių takų būklė.



44. pav. Viešojo susisiekimo ir ryšių paslaugų kokybės vertinimas



Paskutinis klausimas skirtas išsiaiškinti, kokį susisiekimo paskirties objektą reikėtų įrengti respondentų gyvenamojoje vietovėje.

Respondentų nuomone, labiausiai Biržų rajone trūksta asfaltuotų kelių (iki arba šalia gyvenamojo namo, būsto ar darbovietės), pėsčiųjų takų bei šaligatvių ir dviračių takų (prioritetine tvarka). Bendrai, mažiausią poreikį gyventojai jaučia tiltų įrengimui per vandens telkinius bei elektrinių transporto priemonių įkrovimo stotelių įrengimui.

Visas susisiekimo paskirties objektų išsidėstymas prioritetine tvarka (nuo reikalingiausio iki nereikalingiausio) pateiktas 10 lentelėje. Toje pačioje lentelėje nurodytas jaunų asmenų (18-29 metų) bei moterų nuomonės išdėstymas.

13. lentelė. Susisiekimo paskirties objektų išsidėstymas prioritetine tvarka (bendras, moterų ir jaunimo)

BENDRAS (N=425)	MOTERŲ (N=315)	JAUNIMO (N=37)
<b>Asfaltuotas kelias</b>	<b>Asfaltuotas kelias</b>	<b>Asfaltuotas kelias</b>
<b>Pėsčiųjų takas/ šaligatvis</b>	<b>Pėsčiųjų takas/ šaligatvis</b>	<b>Pėsčiųjų takas/ šaligatvis</b>
<b>Dviračių takas</b>	<b>Dviračių takas</b>	<b>Dviračių takas</b>
Apšvietimas	Apšvietimas	Apšvietimas
Automobilių stovėjimo aikštelė	Automobilių stovėjimo aikštelė	Kelias
Kelias	Kelias	Elektrinių transporto priemonių įkrovimo stotelė
Bemotorių transporto priemonių dalijimosi/ nuomos punktas	Bemotorių transporto priemonių dalijimosi/ nuomos punktas	Bemotorių transporto priemonių dalijimosi/ nuomos punktas
Tiltas per vandens telkinius	Elektrinių transporto priemonių įkrovimo stotelė	Automobilių stovėjimo aikštelė
Elektrinių transporto priemonių įkrovimo stotelė	Tiltas per vandens telkinius	Tiltas per vandens telkinius

Pirmų trijų prioritetinių susisiekimo paskirties objektų pozicijos, nepriklausomai nuo nagrinėtų socialinių-demografinių grupių, nesikeitė. Darytina išvada, kad kelių infrastruktūros būklė Biržų rajone išties yra bloga, ypač daug neasfaltuotų kelių. Įdomesnę poziciją išreiškė jaunimas – jie elektrinių transporto priemonių įkrovimo stotelei skirtą aukštesnį (nors ir nelabai aukštą) prioritetą, nei moterys ar bendrai visi apklaustieji.

Analizuojant susisiekimo paskirties objektų reikalingumą pagal seniūnijas, nustatyta, labiausiai trūksta asfaltuotų kelių – 4-iose iš 8-ių seniūnijų (žr. 11 lentelę). Pačeriaukštės, Papilio ir Vabalninko seniūnijose labiausiai trūksta tvarkingų pėsčiųjų takų/ šaligatvių, Pabiržės seniūnijoje – apšvietimo. Konstatuotina, kad bemotorio transporto priemonių infrastruktūros (tiek įkrovimo stotelių, tiek įvairių bemotorių transporto priemonių dalijimosi/ nuomos punktų) seniūnijų gyventojai pasigenda rečiausiai, tai nėra jiems prioritetas.

11. lentelė. Visuomeninės paskirties objektų išsidėstymas prioritetine tvarka pagal seniūnijas

BIRŽŲ MIESTO SEN. (N=266)	NEMUNĖLIO RADVILIŠKIO SEN. (N=16)	PABIRŽĖS SEN. (N=20)	PAČERIAUKŠTĖS SEN. (N=18)
<b>Asfaltuotas kelias</b>	<b>Asfaltuotas kelias</b>	<b>Apšvietimas</b>	<b>Pėsčiųjų takas/ šaligatvis</b>
Pėsčiųjų takas/ šaligatvis	Pėsčiųjų takas/ šaligatvis	Asfaltuotas kelias	Dviračių takas
Dviračių takas	Kelias	Dviračių takas	Kelias
Apšvietimas	Dviračių takas	Pėsčiųjų takas/ šaligatvis	Asfaltuotas kelias
Automobilių stovėjimo aikštelė	Apšvietimas	Kelias	Apšvietimas
Kelias	Automobilių stovėjimo aikštelė	Bemotorių transporto priemonių dalijimosi/ nuomos punktas	Automobilių stovėjimo aikštelė
Bemotorių transporto priemonių dalijimosi/ nuomos punktas	Bemotorių transporto priemonių dalijimosi/ nuomos punktas	Automobilių stovėjimo aikštelė	Elektrinių transporto priemonių įkrovimo stotelė
Tiltas per vandens telkinius	Elektrinių transporto priemonių įkrovimo stotelė	Elektrinių transporto priemonių įkrovimo stotelė	Bemotorių transporto priemonių dalijimosi/ nuomos punktas
Elektrinių transporto priemonių įkrovimo stotelė	Tiltas per vandens telkinius	Tiltas per vandens telkinius	Tiltas per vandens telkinius



PAROVĖJOS SEN. (N=22)	PAPILIO SEN. (N=23)	ŠIRVĖNOS SEN. (N=43)	VABALNINKO SEN. (N=17)
Asfaltuotas kelias	Pėsčiųjų takas/ šaligatvis	Asfaltuotas kelias	Pėsčiųjų takas/ šaligatvis
Kelias	Asfaltuotas kelias	Apšvietimas	Dviračių takas
Pėsčiųjų takas/ šaligatvis	Dviračių takas	Pėsčiųjų takas/ šaligatvis	Asfaltuotas kelias
Automobilių stovėjimo aikštelė	Automobilių stovėjimo aikštelė	Dviračių takas	Automobilių stovėjimo aikštelė
Dviračių takas	Apšvietimas	Kelias	Kelias
Apšvietimas	Kelias	Automobilių stovėjimo aikštelė	Bemotorių transporto priemonių dalijimosi/ nuomos punktas
Bemotorių transporto priemonių dalijimosi/ nuomos punktas	Tiltas per vandens telkinius	Elektrinių transporto priemonių įkrovimo stotelė	Apšvietimas
Tiltas per vandens telkinius	Bemotorių transporto priemonių dalijimosi/ nuomos punktas	Tiltas per vandens telkinius	Elektrinių transporto priemonių įkrovimo stotelė
Elektrinių transporto priemonių įkrovimo stotelė	Elektrinių transporto priemonių įkrovimo stotelė	Bemotorių transporto priemonių dalijimosi/ nuomos punktas	Tiltas per vandens telkinius

Kitoje lentelėje bus vertinama, kokioje konkrečiai gyvenamojoje vietovėje, kokio susisiekimo paskirties objekto reikėtų (vertinamas tik pirmoje vietoje esantis objektas):

## 12. lentelė. Susisiekimo paskirties objektų išsidėstymas prioritetine tvarka pagal gyvenamąją vietovę (N=163)

GYVENAMOJI VIETOVĖ	SUSISIEKIMO PASKIRTIES OBJEKTAS
Kelias	Legailių k., Pačeriaukštės I k., Ramongalių k.
Asfaltuotas kelias	Biržų m., Biržų k., Buginių k., Geidžiūnų k., Butniūnų k., Jackonių k., Pagaičiškių k., Pasvaliečių k., Satkūnų k., Šukionių k., Velykonių k.
Apšvietimas	Kučgalio k., Medeikių k., Pabiržės mstl.
Dviračių takas	Kirdonių k., Nemunėlio Radviliškio mstl., Pačeriaukštės k.
Pėsčiųjų takas/ šaligatvis	Kilučių k., Naciūnų k., Papilio mstl., Vabalninko m.
Automobilių stovėjimo aikštelė	Kvetkų k., Kratiškių k., Naujikų k., Parovėjos k.
Tiltas per vandens telkinius	Jostavievių k., Nausėdžių k.
Elektrinių transporto priemonių įkrovimo stotelė	Skrebiškių k., Svilių k., Užubalių k.
Bemotorių transporto priemonių dalijimosi/ nuomos punktas	-

**Apibendrinant**, viešojo susisiekimo ir ryšių paslaugų prieinamumą respondentai vertino blogiausiai – patenkinamu balu. Labiausiai šis vertinimas išsiskyrė, priklausomai nuo respondentų gyvenamosios vietovės. Žemiau nei vidutiniškai vertino Vabalninko ir Nemunėlio Radviliškio seniūnijose gyvenantys, aukščiau nei vidutiniškai – Biržų miesto, Parovėjos, Pabiržės ir Pačeriaukštės seniūnijose gyvenantys apklausos dalyviai. Dažniausiai respondentai susisiekimui naudoja nuosavą automobilį, rečiau naudojami kabelinės televizijos paslaugomis. Apklausoje dalyviai geriau įvertinto ryšių paslaugas nei viešojo susisiekimo paslaugas. Prasčiausiai įvertinta vietinio keleivių pervežimo rajono teritorijoje kokybė. Pagrindinė vietinio susisiekimo paslaugų problema – gyvenamojoje vietovėje apskritai nėra teikiamos

tokios paslaugos, tarp miestinio susisiekimo paslaugų problema – netinka tvarkaraščiai ir maršrutai.

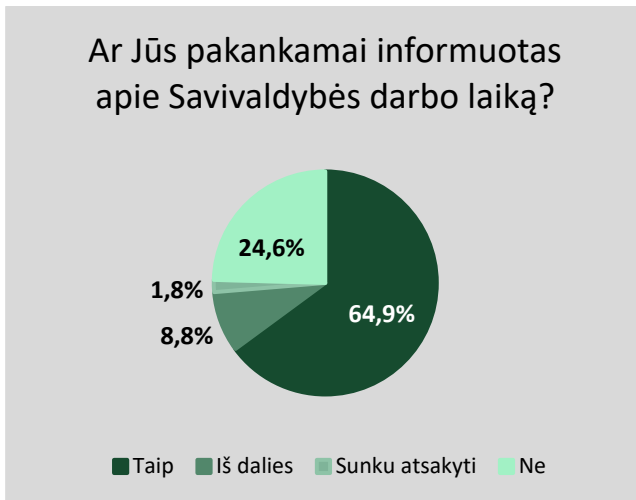
Susisiekimo infrastruktūros būklė taip pat įvertinta blogiausiai. Pasak apklaustų asmenų, rajono žvyrkelių bei privažiavimo kelių ir kiemų dangos yra blogos būklės. Geriausiai įvertintas eismo saugumo priemonių diegimas bei dviračių takų būklė. Respondentų nuomone, labiausiai Biržų rajone trūksta asfaltuotų kelių, pėsčiųjų ir dviračių takų. Tačiau ne visų seniūnijų respondentai prioritetą skirtų asfaltuotiems keliams ir pėsčiųjų takų įrengimui, Pabiržės seniūnijoje pagrindinė problema – trūksta/nekokybiškas apšvietimas. Konstatuotina, kad kelių infrastruktūros būklė Biržų rajone išties yra bloga, o pažangios bemotorio transporto priemonių infrastruktūros seniūnijų gyventojai pasigenda rečiau, tai nėra jiems prioritetas.



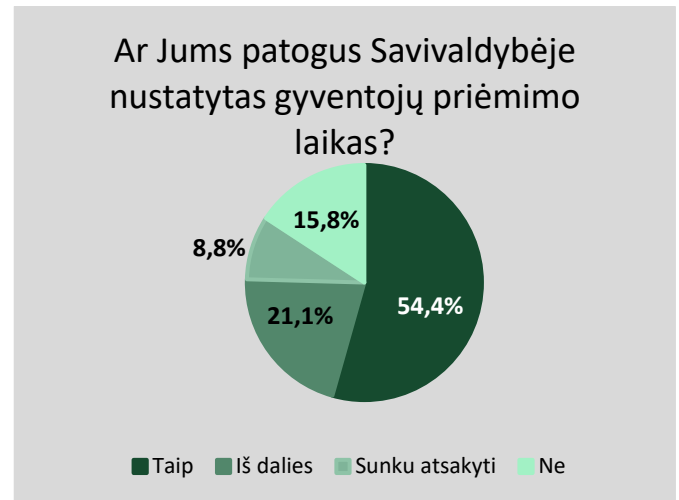
## X. GYVENTOJŲ APTARNAVIMO KOKYBĖS TYRIMO REZULTATAI

2021 m. vasario-kovo mėn. Biržų rajono savivaldybės administracijos interneto puslapyje vyko Biržų rajono savivaldybės gyventojų aptarnavimo kokybės vertinimo apklausa, kurios rezultatai panaudoti šiame tyrime. Iš viso minėtoje apklausoje dalyvavo 57 apklaustieji. Buvo užduota 12 klausimų.

Respondentai nurodė, kad jie žino savivaldybės darbo laiką arba iš dalies jį žino (taip mano beveik 2/3 apklaustųjų). Savivaldybėje nustatytas gyventojų priėmimo laikas juos tenkina arba iš dalies tenkina (taip mano apie 2/3 respondentų).

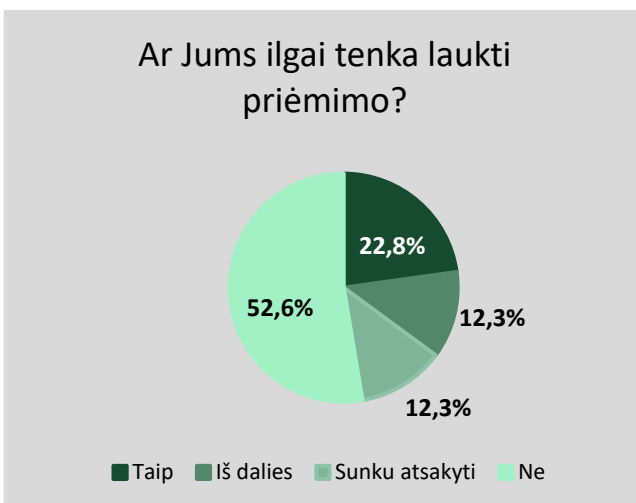


45. pav. Respondentų informuotumo apie Savivaldybės darbo laiką vertinimas (N=57)

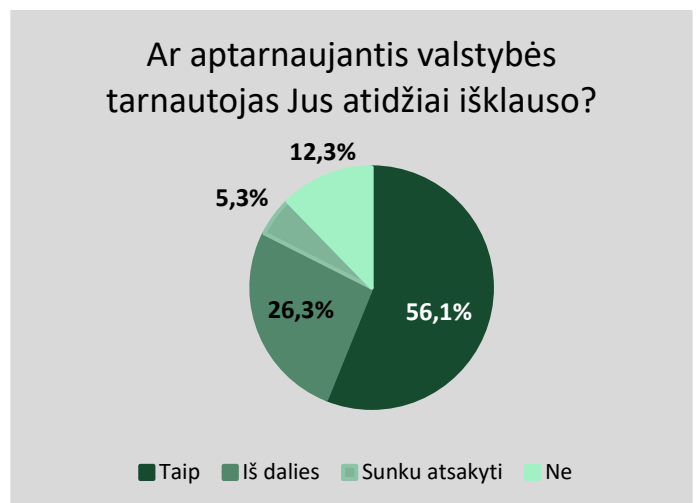


46. pav. Gyventojų priėmimo laiko Savivaldybėje patogumo vertinimas (N=57)

Šiek tiek daugiau nei pusė apklausos dalyvių teigia, kad priėmimo Savivaldybėje ilgai laukti jiems nereikia, tačiau daugiau nei trečdalis mano, kad laukimo trukmė yra per ilga arba iš dalies per ilga; 12,3 proc. respondentų negali atsakyti dėl laukimo trukmės tinkamumo. Valstybės tarnautojai, pasak respondentų, sugeba atidžiai išklausti gyventojus arba juos išklauso atidžiai bent iš dalies (taip mano 82,4 proc. respondentų).



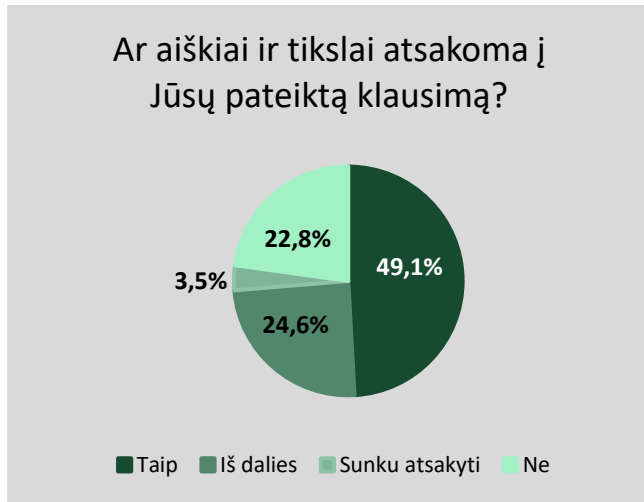
47. pav. Laukimo trukmės dėl priėmimo Savivaldybėje vertinimas (N=57)



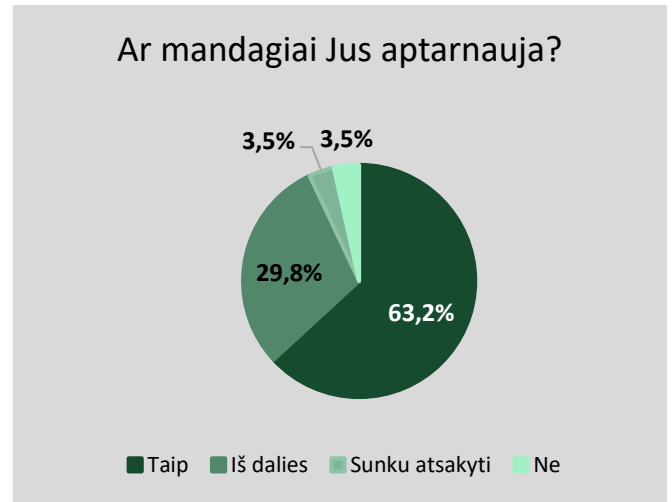
48. pav. Valstybės tarnautojų gebėjimo išklausti gyventojus vertinimas (N=57)



Nors didžioji dalis respondentų mano, kad valstybės tarnautojai sugeba aiškiai atsakyti į užduotus jų klausimus (pusė apklaustųjų taip mano) arba iš dalies aiškiai atsako į pateiktus klausimus (taip mano ¼ apklaustųjų), tačiau beveik 23 proc. mano priešingai. Respondentai yra pilnai arba iš dalies patenkinti valstybės tarnautojų, aptarnaujančių gyventojus Savivaldybės administracijoje, mandagumu – taip mano 93 proc. apklausos dalyvių.

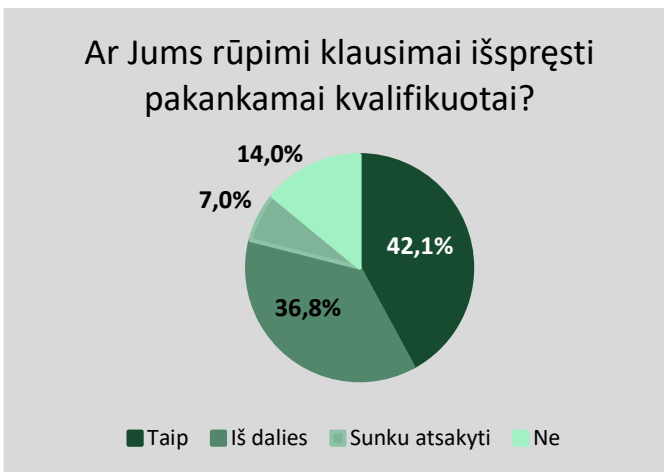


49. pav. Atsakymų į respondentams rūpimus klausimus aiškumo vertinimas (N=57)

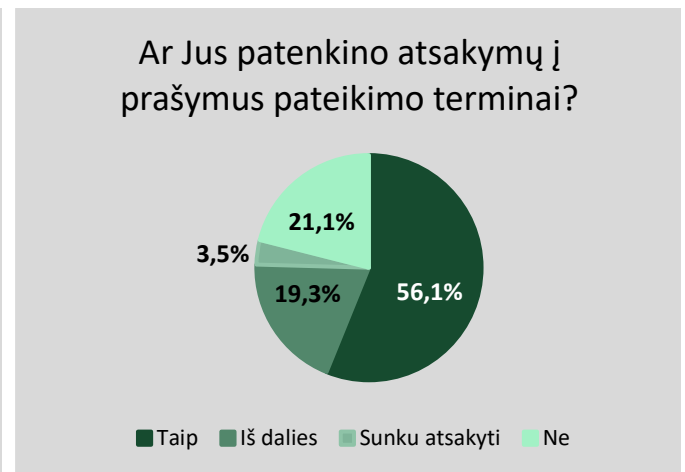


50. pav. Valstybės tarnautojų mandagumo, aptarnaujant gyventojus, vertinimas (N=57)

Respondentai pasitiki arba iš dalies pasitiki Savivaldybėje dirbančių darbuotojų kvalifikacija (taip mano beveik 79 proc. apklaustųjų), o suteiktų paslaugų terminai jos tenkina arba iš dalies tenkina (taip mano 2/3 apklaustųjų).



51. pav. Valstybės tarnautojų kvalifikacijos vertinimas (N=57)

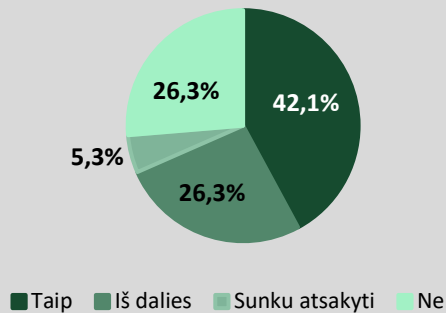


52. pav. Pasitenkinimo suteiktų paslaugų terminais vertinimas (N=57)

Didžioji dalis apklausos dalyvių dažnu atveju nežino apie veiksmus, kurių buvo imtasi sprendžiant jų užduotus klausimus (taip mano arti trečdalis apklaustųjų), likęs ketvirtadalis nurodė, kad iš dalies žino apie tuos veiksmus. Korupcijos apraiškų Savivaldybės darbuotojų darbe visiškai nematė 80 proc. apklaustųjų, 8,8 proc. nurodo, kad korupcija egzistuoja, likęs 12 proc. – nežino arba iš dalies korupciją mato.



Ar Jūs informuotas (-a) apie veiksmus, kurių Savivaldybė ėmėsi sprenddama Jūsų klausimus?

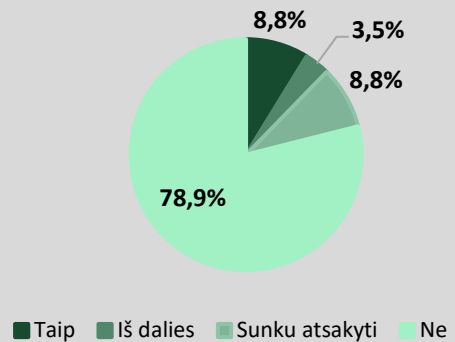


53. pav. Informacijos sklaidos apie veiksmus, kurių buvo imtasi sprendžiant respondentų klausimus, vertinimas (N=57)

Respondentai nurodė, kad Savivaldybės administracijos skyrių bei seniūnijų paslaugomis naudojasi (beveik 97 proc. apklaustųjų), tačiau retai – kartą per metus (42,1 proc. apklaustųjų) arba kartą per pusmetį (31,6 proc. apklaustųjų) (žr. 55 pav.).

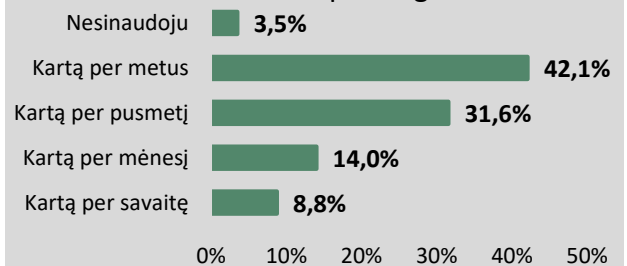
Pagrindinė problema, vertinant Biržų rajono savivaldybės administracijos aptarnavimo kokybę, pasak respondentų, yra specialistų kvalifikacijos stoka (40,4 proc. apklaustųjų taip mano) bei informacijos sklaidos stoka (trečdalis apklaustųjų taip mano). Iš apklausoje dalyvavusių dalyvių, paprašius įvardinti problemas, net 44 proc. nurodė „kita“ (žr. 56 pav.).

Ar Jūs susidūrėte su korupcijos apraiškomis nagrinėjant Jūsų klausimą?



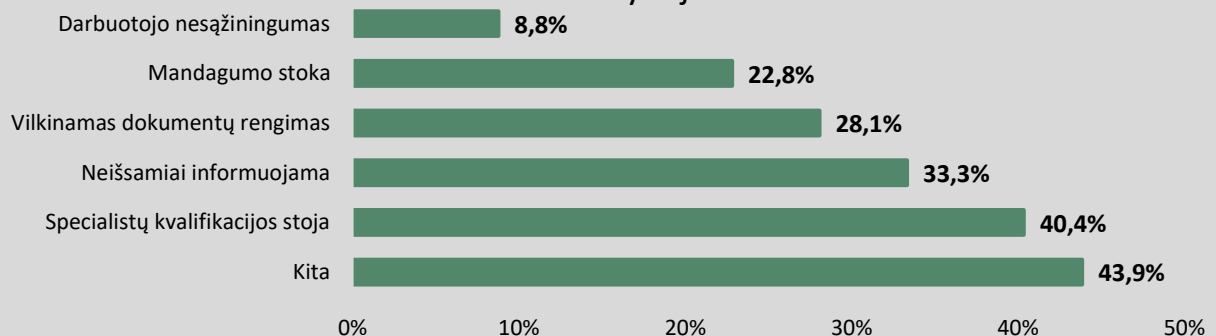
54. pav. Korupcijos apraiškų Savivaldybėje vertinimas (N=57)

Kaip dažnai naudojate Savivaldybės administracijos skyrių ir seniūnijų teikiamomis paslaugomis?



55. pav. Savivaldybės administracijos bei seniūnijų teikiamų paslaugų naudojimosi dažnumas (N=57)

Kokias aptarnavimo problemas pastebėjote Biržų rajono savivaldybėje?



56. pav. Pagrindinių Biržų rajono savivaldybės gyventojų aptarnavimo kokybės problemų vertinimas



**Apibendrinant**, gyventojų aptarnavimo kokybę Biržų rajono savivaldybės administracijoje vertinama kaip gera, nes teigiamų atsakymų (kai respondentai atsakė „taip“ arba „iš dalies“) dalis svyravo tarp 65 proc. ir 93 proc., t. y. tarp 6.5 ir 9.3 balo. Geriausiai įvertinta Savivaldybės darbuotojų bendravimo kultūra – mandagumas bei sugebėjimas išklausti gyventojus ir jų problemas. Net 80 proc. apklaustųjų Savivaldybėje visiškai nemato korupcijos apraiškų,

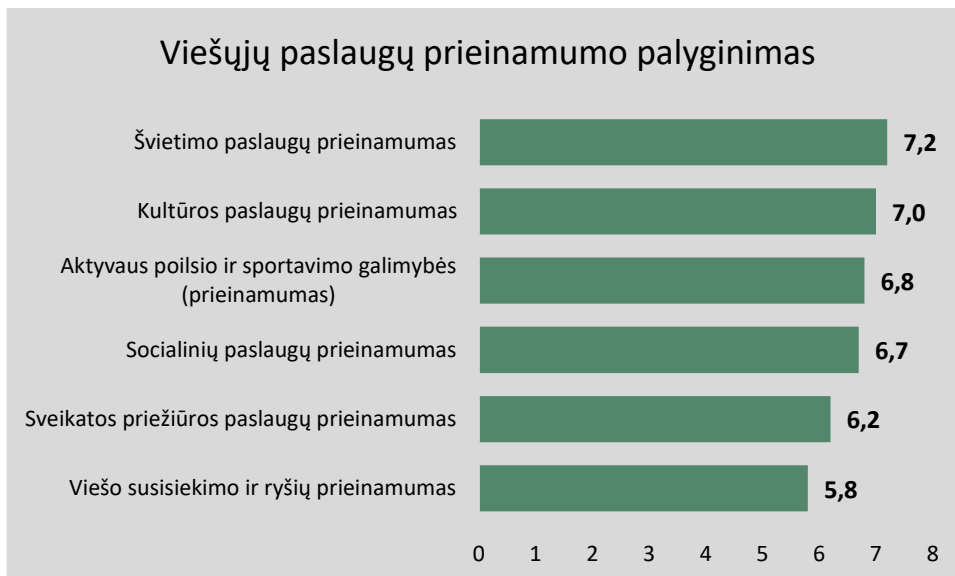
nors 8,8 proc. nurodė, kad mato. Pakankamai gerai vertinamas ir Savivaldybės darbo laikas – net 65 proc. respondentų jį vertina tinkamai. Blogiausiai vertinama trukmė, laukiant savivaldybėje priėmimo bei informacijos stoka apie veiksmus, kuriuos reikia atlikti sprendžiant gyventojams iškilusias problemas. Reikėtų atkreipti dėmesį ir į tai, kaip aiškiai valstybės tarnautojai atsako į gyventojų pateiktus klausimus.



## XI. IŠVADOS

Atlikus Biržų rajono savivaldybės gyventojų nuomonės tyrimą (2021 m.), galima padaryti šias **išvadas**:

1. **Respondento portretas** – jaunesnio nei vidutinio amžiaus, aukštąjį išsilavinimą, šiek tiek mažesnį nei vidutinį atlyginimą uždirbanti moteris, gyvenanti Biržų mieste.
2. **Pasitenkinimas Biržų rajono gyvenamąja aplinka yra vidutinis.** Labiau patenkinti vyresni, aukštesnio išsilavinimo, Biržų mieste gyvenantys žmonės. Didžioji dalis respondentų savo gyvenamojoje vietovėje mato pokyčius į gerą pusę. Labiausiai Biržų rajono savivaldybės gyventojai didžiuojasi gražėjančia, tvarkinga gyvenamąja aplinka (parkais, skverais, gėlynais), rajono gamtinių sąlygų unikalumu (karstinis regionas, landšaftas), istoriniu paveldu bei palikimu (Biržų pilis, Astravo dvaras). Labiausiai nepatenkinti – rajone esančia susisiekimo infrastruktūra (keliais, pėsčiųjų-dviračių takais), aukštu nedarbo lygiu ir mažai apmokestinamomis darbo vietomis.
3. Biržų rajono gyventojai savo gyvenamojoje teritorijoje **jaučiasi saugūs.** Didžiausias nesaugumo jausmas sietinas su netvarkinga, nesaugia susisiekimo infrastruktūra.
4. Gyventojai **nori dalyvauti** priimant svarbius rajonui sprendimus, sudarant biudžetą, siekia tai įtakoti.
5. Rajono teritorijoje Savivaldybės teikiamų viešųjų paslaugų prieinamumu gyventojai yra patenkinti vidutiniškai. Aukščiausiu balu įvertintas švietimo paslaugų prieinamumas. Tai yra **geras** įvertinimas. **Vidutiniškai** vertinamas kultūros, socialinių paslaugų, sveikatos priežiūros paslaugų prieinamumas ir aktyvaus poilsio bei sportavimo galimybės rajone. Viešo susisiekimo ir ryšių prieinamumas Biržų rajone vertintas **patenkinamai**.



6. Visų viešųjų paslaugų prieinamumą, išskyrus aktyvaus poilsio/sportavimo bei kultūros paslaugų, prasčiau vertino moterys, nei vyrai. Jaunimas visų paslaugų prieinamumą vertino prasčiau, tačiau ypač žemais balais įvertino sveikatos priežiūros paslaugų prieinamumą. Aukštesnįjį bei aukštąjį išsilavinimą turintys asmenys buvo linkę geriau vertinti viešųjų paslaugų prieinamumą. Nuo uždirbamų pajamų viešųjų paslaugų vertinimas labai nesiskyrė. Geriausiai sveikatos priežiūros ir socialinių paslaugų bei viešojo susisiekimo ir ryšių paslaugų prieinamumą vertino vidutinės pajamas uždirbantys respondentai. Vertinant pagal seniūnijas, pesimistiškiausi žmonės gyvena Papilio bei Nemunėlio Radviliškio seniūnijose (švietimo paslaugų, socialinių paslaugų bei viešojo susisiekimo ir ryšių paslaugų prieinamumą vertino žemiausiais balais), optimistiškiausi – Pabiržės, Biržų miesto, Pačeriaukštės seniūnijose (minėtos paslaugos vertintos aukščiausiais balais).
7. **Gerai** rajone vertinama ikimokyklinio ir bendrojo ugdymo kokybė, **vidutiniškai arba neutraliai** – neformalaus vaikų švietimo, profesinio mokymo, spec. poreikių vaikų įtraukties, neformalus suaugusiųjų švietimo, vaikų





- užimtumo visą dieną paslaugų kokybę. Respondentai, kurie turi ikimokyklinio/ mokyklinio amžiaus vaikų, **gerai** vertino švietimo personalo kompetenciją ir bendravimą, ugdomosios veiklos/ ugdymo kokybę, infrastruktūros bei mokymosi įrangos būklę, maitinimo organizavimą. **Vidutiniškai arba neutraliai** vertintas mokinių pavėžėjimas. Labiausiai vaikų, lankančių švietimo įstaigas, tėveliai, globėjai ar artimieji pasigenda atnaujintos/ sutvarkytos švietimo įstaigų infrastruktūros bei aplinkos, geresnio mokinių pavėžėjimo, geresnio neformalaus ugdymo prieinamumo bei kvalifikuotų pedagogų.
8. Atskirų kultūros bei laisvalaikio praleidimo (turizmo) paslaugų kokybę Biržų rajone, respondentų nuomone, yra **gera**, o sporto paslaugų – **vidutiniška arba respondentai neturėjo nuomonės** apie šias paslaugas. **Geriausiai** respondentai įvertino Biržų muziejaus ir jo padalinių infrastruktūros bei ekspozicijų būklę. Kultūros infrastruktūros būklė Biržų rajone vertinta **geriau** nei sporto infrastruktūros būklė. **Vidutiniškai** vertinamas ir šios infrastruktūros pritaikymas neįgaliems asmenims. Pasak respondentų, labiausiai Biržų rajone reikėtų įrengti **baseiną, takelius bėgiojimui bei mankštinimosi įrangos aikšteles** (prioritetine tvarka). Kaimiškų seniūnijų gyventojai prioritetą skirtų pasivaikščiojimo/ bėgiojimo takams, lauko treniruokliams, Biržų miesto – baseinui. Informaciją apie renginius, respondentų nuomone, daugiausiai randama virtualioje erdvėje, nors kaimiškose teritorijose svarbiu informacijos šaltiniu išlieka spauda. **Dažniausiai**, pasak respondentų, jie lankosi viešuose kultūros renginiuose, **niekada** nesilanko – *online* renginiuose. Biržų rajono gyventojams be baseino dar trūksta koncertų, vandens pramogų, sporto renginių, sporto varžybų.
  9. Sveikatos priežiūros įstaigų ir specialistų darbas, infrastruktūra ir pačios paslaugos vertintos **vidutiniškai arba neutraliai**. Tam įtakos turėjo 2020 m. prasidėjusi COVID-19 pandemija bei įvesti karantino apribojimai. Per pastaruosius 12 mėn. beveik dešimtadaliui respondentų **nebuvo suteiktos** medicininės paslaugos. Panagrinėjus priežastis, darytina išvada, kad du trečdaliai priežasčių – taipogi susijusios su COVID-19 pandemija. Pasak respondentų, Biržų rajone labiausiai reikėtų gerinti medicinos personalo bendravimo kultūrą, plėsti gydytojų specialistų spektrą bei pritraukti jaunus specialistus, mažinti laukiančiųjų eiles, kelti medicinos personalo kompetenciją bei atnaujinti/plėsti medicinos įrangą.
  10. Socialinių paslaugų įstaigų ir specialistų darbas, infrastruktūra ir pačios paslaugos vertintos **vidutiniškai arba neutraliai**. Dėl socialinių paslaugų žmonės dažniausiai į savivaldybę kreipiasi telefonu arba asmeniškai atvykus į įstaigą, o elektroninėmis paslaugomis naudojasi itin retai. Nors dėl socialinio būsto nuomos ar pritaikymo neįgaliesiems kreipėsi labai nedidelė dalis apklaustųjų, tačiau iš jų didžioji dalis paslaugos dar nėra gavę. Pasak respondentų, Biržų rajone prioritetą reikėtų skirti informacijos apie teikiamas socialines paslaugas sklaidos, darbuotojų bendravimo kultūros, jų kvalifikacijos kėlimo, socialinio būsto įsigijimo ar jo sąlygų pagerinimo klausimams.
  11. **Dažniausiai** respondentai savo gyvenamojoje vietovėje susiduria su vaikų žaidimo aikštelių trūkumu arba prasta šių aikštelių infrastruktūra bei erdvių prekybai, bendravimui trūkumu. **Rečiausiai** apklaustieji mato problemas (arba visai jų nemato), susijusias su triukšmu ar centralizuotu šildymu. Komunalinio ūkio bei aplinkos tvarkymo paslaugas teikiančių įstaigų ir specialistų darbas ir pačios paslaugos įvertintos **vidutiniškai arba neutraliai**. Pasak respondentų, naudingiausia būtų Savivaldybei nuosavybės teise priklausantį, bet nenaudojamą nekilnojamojį turtą „įdarbinti“ – t. y. **nuomoti arba parduoti**. Bendra respondentų nuomone, reikalingiausiais visuomeninės paskirties objektas Biržų rajone – sporto (pvz., baseinas ar sporto salė). Taip pat galvoja ir jaunimas, o moterys prioritetą skirtų vaikų/ jaunimo laisvalaikio centrui. Ne visų seniūnijų respondentai prioritetą skiria sporto objektui. Kaimiškų seniūnijų atstovai prioritetą teikia medicinos punktui, bendruomeniniams namams, kultūros salei, parduotuvei, vaikų/ jaunimo laisvalaikio centrui.
  12. **Dažniausiai** respondentai susisiekimui naudoja nuosavą automobilį, **rečiausiai** naudojasi kabelinės televizijos paslaugomis. Apklausos dalyviai **geriau** vertino ryšių paslaugas nei viešojo susisiekimo paslaugas. **Prasčiausiai** įvertinta vietinio keleivių pervežimo kokybė rajono teritorijoje. Pagrindinė vietinio susisiekimo paslaugų problema – gyvenamojoje vietovėje apskritai nėra teikiamos tokios paslaugos, tarpmiestinio susisiekimo paslaugų problema – netinka tvarkaraščiai ir maršrutai. Susisiekimo infrastruktūros būklė įvertinta **blogiausiai**. Pasak apklaustųjų asmenų, rajono žvyrkelių bei privažiavimo kelių ir kiemų dangos yra blogos būklės. **Geriau** vertintas eismo saugumo priemonių diegimas rajone bei dviračių takų būklė.



Respondentų nuomone, labiausiai Biržų rajone trūksta asfaltuotų kelių, pėsčiųjų ir dviračių takų. Kai kurių seniūnijų gyventojų nuomonė buvo kitokia, pvz., Pabiržės seniūnijoje pagrindinė problema – trūksta/nekokybiškas apšvietimas. Konstatuotina, kad kelių infrastruktūros būklė Biržų rajone išties yra bloga, o pažangios bėmatorio transporto priemonių infrastruktūros seniūnijų gyventojai pasigenda rečiausiai, tai nėra jiems prioritetas.

13. Bendrai gyventojų aptarnavimo kokybė Biržų rajono savivaldybės administracijoje vertinama **gerai**. **Geriausiai** įvertinta Savivaldybės darbuotojų bendravimo kultūra – mandagumas bei sugebėjimas išklausti gyventojus ir jų problemas. Net 80 proc. apklaustųjų Savivaldybėje visiškai nemato korupcijos apraiškų. **Pakankamai gerai** vertinamas ir Savivaldybės darbo laikas. **Blogiausiai** vertinama trukmė, laukiant savivaldybėje priėmimo bei informacijos stoka apie veiksmus, kuriuos reikia atlikti sprendžiant gyventojams iškilusias problemas.

**1 PRIEDAS. BIRŽŲ RAJONO SAVIVALDYBĖS GYVENTOJŲ 2021 METŲ APKLAUSOS ANKETA****1. I BLOKAS. BENDRAS GYVENTOJŲ PASITENKINIMAS GYVENAMĄJA APLINKA**

**2. Kaip seniai gyvenate Biržų rajono savivaldybės teritorijoje (jei gyvenote, buvote išvykęs(-usi) ir vėl grįžote, žymėkite suminį laiką)?** Pažymėkite tik vieną atsakymo variantą.

- 1) mažiau nei metus;
- 2) 1-5 metus;
- 3) 6-10 metų;
- 4) 11-20 metų;
- 5) daugiau nei 20 metų;
- 6) nuo gimimo iki dabar (niekur nebuvo išvykęs (-usi)).

**JEI NEGALITE ATSAKYTI Į ŠĮ KLAUSIMĄ, JŪS NETINKATE REPREZENTATYVIAI APKLAUSAI.  
DĖKOJAME UŽ SUGAIŠTĄ LAIKĄ!**

**3. Kaip vertinate Jūsų gyvenamosios vietovės patrauklumą bendrai?** Įvertinkite 10-ties balų sistemoje, kur 1 – labai nepatraukli, 10 – labai patraukli.

Labai nepatraukli					Labai patraukli				
1	2	3	4	5	6	7	8	9	10

**4. Kaip per paskutinius 5 metus pasikeitė Jūsų gyvenamosios vietovės patrauklumas?** Pažymėkite tik vieną atsakymo variantą.

- 1) Pokyčiai į gerąją pusę;
- 2) Gyvenamoji aplinka iš esmės nepasikeitė;
- 3) Pokyčiai į blogąją pusę.

**5. Prašome parašyti 2 savybes, kuriomis nusakytumėte savo gyvenamosios vietovės patrauklumą, ir 2 savybes, kuriomis nusakytumėte savo gyvenamosios vietovės nepatrauklumą.** Atviras, neprivalomas klausimas (bus vertinamos tik pirmos dvi savybės, nusakančios patrauklumą ir pirmos dvi savybės, nusakančios nepatrauklumą).

**6. Kaip saugiai jaučiatės savo gyvenamojoje vietovėje?** Pažymėkite tik vieną atsakymo variantą.

- 1) Labai saugiai;
- 2) Pakankamai saugiai;
- 3) Nesaugiai;
- 4) Labai nesaugiai;
- 5) Neturiu nuomonės.



7. Kokios priežastys lemia, kad savo gyvenamojoje vietovėje jaučiatės nesaugiai? Prie kiekvieno teiginio pasirinkite tik vieną atsakymo variantą.

	Visiškai nesutinku	Nesutinku	Nei sutinku, nei nesutinku	Sutinku	Visiškai sutinku
Dėl didelio bendro nusikalstamumo lygio					
Dėl neapšviestų gatvių/ viešųjų teritorijų					
Dėl nesutvarkytų/ nesaugių kelių, gatvių, šaligatvių, takų arba jų nebuvimo					
Dėl apsvaigusių nuo alkoholio/ narkotinių medžiagų asmenų					
Dėl agresyvaus jaunimo/ paauglių/ vaikų grupių					
Dėl apleistų/ avarinės būklės pastatų, kitos nesaugios/ avarinės būklės infrastruktūros					

8. Ar pritartumėte idėjai Biržų rajono savivaldybėje taikyti dalyvaujamojo biudžeto modelį? Dalyvaujamas biudžetas – tai būdas kartu su gyventojais spręsti dėl viešųjų lėšų panaudojimo, kai gyventojai patys siūlo idėjas rajonui ir balsuodami renka labiausiai patikusias, kurias vėliau Savivaldybė įgyvendina. Pažymėkite tik vieną atsakymo variantą.

- 1) Taip, tai labai šauni idėja!
- 2) Būtų galima pabandyti;
- 3) Neturiu nuomonės, nežinau, ką tai reiškia ir nesidomiu;
- 4) Nemanau, kad mūsų rajone tai bus priimtina;
- 5) Nesutinku su šia idėja.

## 9. II BLOKAS. ŠVIETIMO PASLAUGŲ BEI INFRASTRUKTŪROS VERTINIMAS

10. Kaip vertinate švietimo paslaugų prieinamumą bendrai Biržų rajono savivaldybės teritorijoje? Įvertinkite 10-ties balų sistemoje, kur 1 – labai blogai, 10 – labai gerai.

Labai blogai									Labai gerai
1	2	3	4	5	6	7	8	9	10

11. Kaip vertinate švietimo paslaugų, teikiamų Biržų rajono savivaldybės teritorijoje, kokybę? Prie kiekvieno teiginio pasirinkite tik vieną atsakymo variantą.

	Labai blogai	Blogai	Neturiu nuomonės	Gerai	Labai gerai
Ikimokyklinio ir priešmokyklinio ugdymo					
Bendrojo ugdymo					
Neformalaus vaikų švietimo					
Vaikų užimtumo po pamokų/ visą dieną					
Specialiųjų poreikių vaikų ugdymo, švietimo pagalbos					
Neformalaus suaugusiųjų švietimo					
Profesinio mokymo, perkvalifikavimo					

12. Ar turite ikimokyklinio/ mokyklinio amžiaus vaikų, kurie lanko švietimo įstaigą(-as) Biržų rajono savivaldybės teritorijoje? Pažymėkite tik vieną atsakymo variantą. Jei pasirinksite atsakymą „Ne“, bus pereinama prie 16 klausimo.

- 1) Taip;
- 2) Ne (pereiti prie 16 klausimo).



13. Jei 12 klausime pasirinkote atsakymą „Taip“, kaip vertinate Jūsų vaiko lankomos švietimo įstaigos aspektus? Jei šeimoje turite ne vieną vaiką, įvertinkite jauniausiojo vaiko švietimo įstaigą. Prie kiekvieno teiginio pasirinkite tik vieną atsakymo variantą.

	Labai blogai	Blogai	Neturiu nuomonės	Gerai	Labai gerai
Ugdomoji veikla/ ugdymo kokybė					
Edukacijos, mokymosi įrangos būklė, inovacijų taikymas					
Švietimo įstaigos infrastruktūros būklė (pastatas/ patalpos/ aplinka)					
Saugumas (švietimo įstaigos teritorijoje)					
Švietimo personalo (auklėtojų, mokytojų, kitų) kompetencija					
Švietimo personalo (auklėtojų, mokytojų, kitų) bendravimas					
Maitinimo organizavimas					
Pavėžėjimas iš/ į švietimo įstaigą					

14. Jei 12 klausime pasirinkote atsakymą „Taip“, prašome pateikti ne daugiau kaip 2 siūlymus dėl švietimo paslaugų kokybės ir prieinamumo gerinimo savivaldybėje. Atviras, neprivalomas klausimas (bus vertinami tik pirmi du pasiūlymai).

### 15. III BLOKAS. KULTŪROS, LAISVALAIKIO (TURIZMO) IR SPORTO PASLAUGŲ BEI INFRASTRUKTŪROS VERTINIMAS

16. Kaip vertinate aktyvaus poilsio ir sportavimo galimybes (prieinamumą) bendrai Biržų rajono savivaldybės teritorijoje? Įvertinkite 10-ties balų sistemoje, kur 1 – labai blogai, 10 – labai gerai.

Labai blogai									Labai gerai
1	2	3	4	5	6	7	8	9	10

17. Kaip vertinate kultūros paslaugų prieinamumą bendrai Biržų rajono savivaldybės teritorijoje? Įvertinkite 10-ties balų sistemoje, kur 1 – labai blogai, 10 – labai gerai.

Labai blogai									Labai gerai
1	2	3	4	5	6	7	8	9	10

18. Kaip vertinate kultūros, laisvalaikio (turizmo) ir sporto paslaugų, teikiamų Biržų rajono savivaldybės teritorijoje, kokybę? Prie kiekvieno teiginio pasirinkite tik vieną atsakymo variantą.

	Labai blogai	Blogai	Neturiu nuomonės	Gerai	Labai gerai
Kultūros įstaigose teikiamų paslaugų					
Sporto įstaigose teikiamų paslaugų					
Viešų kultūros renginių					
Viešų sporto renginių					
Organizuojamų sporto varžybų					
Rajono gyventojų ir svečių lankytinose/ turizmo vietose/ objektuose teikiamų paslaugų					



19. Kaip vertinate sporto, laisvalaikio (turizmo) ir kultūros infrastruktūros būklę pagal šiuos kriterijus? Prie kiekvieno teiginio pasirinkite tik vieną atsakymo variantą.

	Labai blogai	Blogai	Neturiu nuomonės	Gera	Labai gera
Kultūros centrų sales/ pastatus					
Viešosios bibliotekos ir jos skyrių pastatus/ įrangą/ dokumentų fondus					
Muziejaus ir padalinių pastatus/ ekspozicijas					
Prieigas, priėjimus prie kultūros, sporto įstaigų (aplinką), ypač žmonėms su negalia					
Esamų lauko sporto aikštelių įrangą/ dangas/ kitą infrastruktūrą					
Esamų vidaus sporto aikštelių įrangą/ dangas/ kitą infrastruktūrą					

20. Kokį (-ius) aktyvaus poilsio ar sporto objektą (-us) tikslinga būtų įrengti Jūsų gyvenamojoje vietovėje? Prašome išvardinti objektus išdėstyti pagal svarbumą, reikalingumą įrengti Jūsų gyvenamojoje vietovėje, kur 1 – labiausiai reikalingas objektas, 11 – mažiausiai reikalingas (nereikalingas).

	Eilės numeris
Krepšinio aikštelę	
Mankštinimosi įrangos aikštelę (lauko treniruoklius ar pan.)	
Takelius bėgiojimui	
Teniso aikštelę	
Futbolo aikštelę	
Sporto salę	
BMX dviračių trasą	
Riedlenčių, riedučių trasą	
Vandens pramogų objektą (vandenlenčių parką/ baidarių sporto objektą/ plaukiojimo vandens motociklais, laivais, jachtoms pramogas ir pan.)	
Golfo aikštyną	
Baseiną	

21. Iš kokio informacijos šaltinio dažniausiai sužinote apie kultūros, laisvalaikio praleidimo (turizmo) ar sporto renginius Biržų rajono savivaldybėje? Galite pažymėti ne vieną atsakymų variantą.

- 1) Draugų, pažįstamų, artimųjų;
- 2) Renginių organizatorių internetinių tinklapių;
- 3) Socialinių tinklų;
- 4) Televizijos;
- 5) Radijo;
- 6) Spaudos;
- 7) Kita (įrašykite) \_\_\_\_\_;
- 8) Manęs nedomina tokie renginiai.



**22. Kaip dažnai lankotės (lankėtės iki įvedant karantiną Lietuvoje) ir kokiuose kultūros ar sporto renginiuose, organizuojamuose Biržų rajono savivaldybėje? Prie kiekvieno teiginio pasirinkite tik vieną atsakymo variantą.**

	Niekada	Retai	Kartais	Dažnai	Labai dažnai
Parodose ir mugėse					
Kultūros centrų organizuojamuose renginiuose					
Koncertuose					
Spektakliuose					
Viešuose kultūros renginiuose/ šventėse/ festivaliuose					
Sporto varžybose					
Viešuose sporto renginiuose					
Sporto centro organizuojamuose renginiuose					
Bendruomenių organizuojamuose sporto ar kultūros renginiuose/ vakaronėse/ šventėse					
Seminaruose/ kursuose/ konsultacijose įvairiais klausimais					
Nuotoliniuose ( <i>online</i> ) kultūros renginiuose					
Nuotolinėse ( <i>online</i> ) sporto treniruotėse					
Nuotoliniuose ( <i>online</i> ) seminaruose/ kursuose/ konsultacijose įvairiais klausimais					

**23. Kokios pagrindinės priežastys, dėl ko nedalyvaujate kultūros ar sporto renginiuose, organizuojamuose Biržų rajono savivaldybėje? Galite pažymėti ne vieną atsakymų variantą.**

- 1) Renginiai vyksta man nepatogiu laiku;
- 2) Esu labai užimtas žmogus, neturiu laiko;
- 3) Toli, nepatogus/ nėra susisiekimo;
- 4) Apie organizuojamus renginius neturiu/ negaunu/ nerandu informacijos;
- 5) Renginiai yra neįdomūs, neverti dėmesio;
- 6) Renginiai brangiai kainuoja;
- 7) Dėl šalyje susiklosčiusios COVID-19 pandeminės situacijos neturiu galimybės dalyvauti tokiuose renginiuose, nors norėčiau;
- 8) Dalyvauju tik pagrindiniuose šalies/ didžiųjų miestų renginiuose;
- 9) Manęs nedomina jokie renginiai.

**24. Prašome pateikti ne daugiau kaip 2 siūlymus, kokių sporto, laisvalaikio praleidimo (turizmo) ir kultūros renginių/ paslaugų/ infrastruktūros savivaldybėje Jums trūksta. Atviras, neprivalomas klausimas (bus vertinami tik pirmi du pasiūlymai).**

--

**25. IV. SVEIKATOS PRIEŽIŪROS PASLAUGŲ IR INFRASTRUKTŪROS VERTINIMAS**

**26. Kaip vertinate sveikatos priežiūros paslaugų prieinamumą Biržų rajono savivaldybės teritorijoje?** Įvertinkite 10-ties balų sistemoje, kur 1 – labai blogai, 10 – labai gerai.

Labai blogai									Labai gerai
1	2	3	4	5	6	7	8	9	10

**27. Kaip vertinate sveikatos priežiūros paslaugas teikiančių įstaigų/ specialistų darbą, infrastruktūrą ir teikiamas paslaugas Biržų rajono savivaldybės teritorijoje?** Prie kiekvieno teiginio pasirinkite tik vieną atsakymo variantą.

	Labai blogai	Blogai	Neturiu nuomonės	Gerai	Labai gerai
Patalpų būklę/ medicininės įrangos būklę					
Medicinos paslaugų ir tyrimų pakankamumą					
Medicinos darbuotojų bendravimo kultūrą					
Medicinos darbuotojų kompetenciją ir darbo išmanymą					
Medicinos darbuotojų reagavimą į iškilusias asmens sveikatos priežiūros problemas laiku					
Mokamų paslaugų kainas					
Laukimą eilėje prie gydytojų kabinetų/ laiką iki patenkant pas gydytoją					
COVID-19 pandemijos valdymą sveikatos priežiūros įstaigose					
Konsultavimą telefonu ar kitaip nuotoliniu būdu					
Teikiamas visuomenės sveikatos (Visuomenės sveikatos biuro) paslaugas, gyventojams teikiamos informacijos pakankamumą apie jas					

**28. Ar, atsiradus poreikiui, per pastaruosius 12 mėnesių Jums arba Jūsų šeimos nariams buvo suteiktos medicinos paslaugos Biržų rajono savivaldybėje?** Pažymėkite tik vieną atsakymo variantą. Jei pasirinksite atsakymą „Taip“ arba „Per pastaruosius 12 mėnesių nebuvo poreikio gauti medicinos paslaugų“, bus pereinama prie 30 klausimo.

- 1) Taip (pereiti prie 30 klausimo);
- 2) Ne;
- 3) Per pastaruosius 12 mėnesių nebuvo poreikio gauti medicinos paslaugų (pereiti prie 30 klausimo).

**29. Jei per pastaruosius 12 mėnesių Jums arba Jūsų šeimos nariams buvo atsitikę taip, kad nebuvo suteiktos reikalingos medicinos paslaugos Biržų rajono savivaldybėje, tai kodėl?** Galite pažymėti keletą atsakymų variantų.

- 1) Negalėjote sumokėti už paslaugas;
- 2) Negalėjote tuo metu atsiprašyti iš darbo arba turėjote kitų įsipareigojimų;
- 3) Jums reikalingas gydymas nebuvo prieinamas Biržų rajone;
- 4) Laukiančiųjų eilė buvo per ilga, paslaugos būtų suteiktos per vėlai;
- 5) Dėl COVID-19 pandemijos nepatekote į gydymo įstaigą, nebuvo suteiktos medicinos paslaugos;
- 6) Medicinos paslaugos buvo suteiktos tik nuotoliniu būdu;
- 7) Kita (įrašykite) \_\_\_\_\_.





30. Prašome pateikti ne daugiau kaip 2 siūlymus dėl sveikatos priežiūros paslaugų kokybės ir prieinamumo gerinimo savivaldybėje. Atviras, neprivalomas klausimas (bus vertinami tik pirmi du pasiūlymai).

--

### 31. V. SOCIALINIŲ PASLAUGŲ IR INFRASTRUKTŪROS VERTINIMAS

32. Kaip vertinate socialinių paslaugų prieinamumą bendrai Biržų rajono savivaldybės teritorijoje? Įvertinkite 10-ties balų sistemoje, kur 1 – labai blogai, 10 – labai gerai.

Labai blogai					Labai gerai				
1	2	3	4	5	6	7	8	9	10

33. Kaip vertinate socialines paslaugas teikiančių įstaigų/ specialistų darbą, infrastruktūrą ir teikiamas paslaugas Biržų rajono savivaldybės teritorijoje? Prie kiekvieno teiginio pasirinkite tik vieną atsakymo variantą.

	Labai blogai	Blogai	Neturiu nuomonės	Gerai	Labai gerai
Patalpų būklę					
Teikiamų socialinių paslaugų įvairovę ir pasirinkimo galimybes					
Aptarnaujančių specialistų/ personalo bendravimo kultūrą					
Aptarnaujančių specialistų/ personalo kompetenciją ir darbo išmanymą					
Gyventojams teikiamą informaciją telefonu/ internetu					
COVID-19 pandemijos valdymą socialinės apsaugos įstaigose					

34. Jei per pastaruosius 12 mėnesių Jums arba Jūsų šeimos nariams teko kreiptis dėl socialinių paslaugų ar paramos, kokiū būdu Jūs kreipėtės? Galite pažymėti keletą atsakymų variantų.

- 1) Asmeniškai (atėjote į Jums reikalingą įstaigą);
- 2) Telefonu;
- 3) Elektroniniu paštu/ per užklausą internetu;
- 4) Raštu (pateikėte prašymą);
- 5) Nebuvo poreikio kreiptis dėl socialinių paslaugų ar paramos;
- 6) Kita (įrašykite) \_\_\_\_\_.

35. Jei Jums arba Jūsų šeimos nariams teko kreiptis dėl socialinio būsto gavimo ar būsto pritaikymo, kaip vertinate laiką iki Jums buvo suteikta paslauga? Galite pažymėti keletą atsakymų variantų.

	Labai greitai	Greitai	Negreitai	Labai negreitai	Iki šiol paslauga nėra suteikta	Nebuvo poreikio kreiptis dėl paslaugos
Socialinio būsto nuomos ar jo sąlygų pagerinimo						
Būsto/ gyvenamosios aplinkos pritaikymo neįgaliam asmeniui						



36. Prašome pateikti ne daugiau kaip 2 siūlymus dėl socialinių paslaugų įvairovės ir prieinamumo gerinimo savivaldybėje. Atviras, neprivalomas klausimas (bus vertinami tik pirmi du pasiūlymai).

--

### 37. VI. KOMUNALINIO ŪKIO IR APLINKOS TVARKYMO PASLAUGŲ, VIEŠOSIOS INFRASTRUKTŪROS VERTINIMAS

38. Prašome parašyti, kaip dažnai susiduriate su išvardintomis problemomis savo gyvenamojoje vietovėje. Prie kiekvieno teiginio pasirinkite tik vieną atsakymo variantą.

	Niekada	Retai	Kartais	Dažnai	Labai dažnai
Netinkamas gatvių, viešųjų vietų apšvietimas, jo trūksta					
Vandens tiekimo ir nuotekų tvarkymo sistemos problemos, trūksta tinklų, prasta geriamojo vandens kokybė					
Centralizuoto šildymo sistemos infrastruktūros ir paslaugų problemos					
Šiukšlių išvežimo/ surinkimo/ rūšiavimo problemos					
Trūksta vaikų žaidimo aikštelių, prasta šios infrastruktūros būklė					
Trūksta aikščių, kitų erdvių, kur žmonės galėtų susirinkti, prekiauti, bendrauti ir pan.					
Užterštas oras					
Nevalomos/ neprižiūrimos gatvės ir viešosios erdvės					
Prasta vandens telkinių būklė, nesaugu					
Prasta parkų, žaliųjų zonų, želdinių priežiūra, trūksta tokių erdvių					
Per didelis triukšmas					
Trūksta gyvūnų vedžiojimo aikštelių					
Nekokybiška, susidėvėjusi, pasenusi sporto infrastruktūra arba jos trūksta					
Nekokybiška, susidėvėjusi, pasenusi dviračių ir pėsčiųjų takų infrastruktūra arba jos trūksta					

39. Kaip vertinate komunalinio ūkio ir aplinkos tvarkymo paslaugas teikiančių įstaigų/ specialistų darbą ir teikiamas paslaugas Biržų rajono savivaldybės teritorijoje? Prie kiekvieno teiginio pasirinkite tik vieną atsakymo variantą.

	Labai blogai	Blogai	Neturiu nuomonės	Gerai	Labai gerai
Aptarnaujančių specialistų/ personalo bendravimo kultūrą					
Aptarnaujančių specialistų/ personalo kompetenciją ir darbo išmanymą					
Aptarnaujančių specialistų reagavimą į iškilusias problemas laiku					
Gyventojams teikiamos informacijos pakankamumą ir prieinamumą					



**40.** Jei per pastaruosius 12 mėnesių Jums arba Jūsų šeimos nariams teko kreiptis į daugiabučių gyvenamųjų namų bendrijas ar administratorius, kaip vertinate jų teikiamas paslaugas? Prie kiekvieno teiginio pasirinkite tik vieną atsakymo variantą.

	Labai blogai	Blogai	Neteko kreiptis	Gerai	Labai gerai
Daugiabučių gyvenamųjų namų administratorių darbą					
Daugiabučių gyvenamųjų namų bendrijų darbą					

**41.** Kokia Jūsų nuomonė dėl Savivaldybei nuosavybės teise priklausančio, bet nenaudojamo nekilnojamojo turto panaudojimo galimybių? Galite pažymėti keletą atsakymų variantų.

- 1) Parduoti ir gauti pajamų;
- 2) Nuomoti ir gauti pajamų;
- 3) Atiduoti neatlygintinai naudoti bendruomenėms, nevyriausybinėms organizacijoms, kt.;
- 4) Neturiu nuomonės.

**42.** Kokį visuomeninės paskirties objektą tikslinga būtų įrengti Jūsų gyvenamojoje vietovėje? Prašome išvardintus objektus išdėstyti pagal svarbumą, reikalingumą įrengti Jūsų gyvenamojoje vietovėje, kur 1 – labiausiai reikalingas objektas, 10 – mažiausiai reikalingas (nereikalingas).

	Eilės numeris
Švietimo paslaugas teikiantį objektą (vaikų darželį/lopšelj, mokyklą)	
Sveikatos paslaugas teikiantį objektą (medicinos punktą/ centrą, polikliniką, vaistinę)	
Kultūros paslaugas teikiantį objektą (biblioteką, kultūros centrą/ salę/ estradą)	
Vaikų ir/ ar jaunimo laisvalaikio centrą	
Bendruomenės namus ar kitokią bendruomenės laisvalaikio praleidimo objektą (sodą/ daržą, pan.)	
Religinės bendruomenės centrą (bažnyčią/ koplyčią/ kapines)	
Parduotuvę/ prekybos centrą/ degalinę/ prekybos paslaugų vietą atviroje erdvėje	
Sporto infrastruktūros objektą (sporto salę/ baseiną)	
Maitinimo paslaugas teikiantį objektą	
Apgyvandinimo paslaugas teikiantį objektą	

### 43. VII. VIEŠOJO SUSISIEKIMO IR RYŠIŲ PASLAUGŲ BEI INFRASTRUKTŪROS VERTINIMAS

**44.** Kaip vertinate viešojo susisieikimo ir ryšių paslaugų prieinamumą bendrai Biržų rajono savivaldybės teritorijoje? Įvertinkite 10-ties balų sistemoje, kur 1 – labai blogai, 10 – labai gerai.

Labai blogai									Labai gerai	
1	2	3	4	5	6	7	8	9	10	

**45.** Kokių transportu Jūs dažniausiai naudojate? Galite pažymėti keletą atsakymo variantų.

- 1) Autobusu;
- 2) Taksi;
- 3) Pavėžėjimo paslaugomis;
- 4) Nuomojamu lengvuju automobiliu/ kita motorine transporto priemone;
- 5) Nuosavu lengvuju automobiliu/ kita motorine transporto priemone;
- 6) Nuomojamu dviračiu/ el. paspirtuku/ kita bemotore transporto priemone;
- 7) Nuosavu dviračiu/ el. paspirtuku/ kita bemotore transporto priemone;



8) Nesinaudoju jokių transportu, visur einu pėsčiomis;

9) Kita (įrašykite) \_\_\_\_\_.

**46. Kokiomis viešojo ryšio paslaugomis Jūs dažniausiai naudojate?** Galite pažymėti keletą atsakymo variantų.

1) Interneto ryšiu;

2) Mobiliuoju ryšiu;

3) Kabeline televizija;

4) Kita (įrašykite) \_\_\_\_\_.

**47. Kaip vertinate viešojo susisiekimo ir ryšių paslaugų, teikiamų Biržų rajono savivaldybės teritorijoje, kokybę?** Prie kiekvieno teiginio pasirinkite tik vieną atsakymo variantą.

	Labai blogai	Blogai	Neturiu nuomonės	Gerai	Labai gerai
Interneto kokybė, sparta					
Interneto prieigos viešose vietose (WI-FI)					
Kabelinė televizija					
Pašto paslaugos					
Tarpmiestinis keleivių pervežimas, patekimas į apskrities centrą					
Keleivių pervežimas rajono teritorijoje (vietinis)					
Taksi/ pavėžėjimo paslaugos					
Dviračių/ kitų bėmatorių transporto priemonių nuomos paslaugos					

**48. Nurodykite pagrindinius nepatogumus, kuriuos patiriate keliaudami keleiviniu transportu (išskiriant vietinį ir tarpmiestinį transportą).** Galite pasirinkti po keletą atsakymų variantų prie kiekvienos transporto rūšies.

	Važiuoja nepatogiu laiku, netinka tvarkaraščiai arba maršrutai	Važiuoja per ilgai, netinka kelionės trukmė	Gyvenamojoje vietovėje apskritai nėra teikiamos viešojo keleivinio transporto paslaugos	Per brangūs bilietai	Netenkina vairuotojų vairavimo kultūra	Nepatogus, nepatikimas susisiekimo būdas	Nepatiriu jokių nepatogumų
Vietinis transportas (rajono teritorijoje)							
Tarpmiestinis transportas							

**49. Kaip vertinate susisiekimo infrastruktūros būklę Biržų rajono savivaldybės teritorijoje?** Prie kiekvieno teiginio pasirinkite tik vieną atsakymo variantą.

	Labai blogai	Blogai	Neturiu nuomonės	Gerai	Labai gerai
Kelių ir gatvių su asfalto danga					
Kelių ir gatvių su žvyro danga					
Privažiavimo kelių ir kiemų dangos					
Eismo saugumo priemonių (salelių, žiedų, šviesoforų ir kt.)					
Dviračių takų					
Pėsčiųjų takų, šaligatvių					
Automobilių stovėjimo aikštelių					



50. *Kokį susisieikimo paskirties objektą tikslinga būtų įrengti Jūsų gyvenamojoje vietovėje?* Prašome išvardintus objektus išdėstyti pagal svarbumą, reikalingumą įrengti Jūsų gyvenamojoje vietovėje, kur 1 – labiausiai reikalingas objektas, 10 – mažiausiai reikalingas (nereikalingas).

	Eilės numeris
Kelių iki/ šalia gyvenamojo namo/ būsto/ darbovietės	
Asfaltuoti kelią iki/ šalia gyvenamojo namo/ būsto/ darbovietės	
Apšvietimą	
Dviračių taką	
Pėsčiųjų taką/ šaligatvį	
Automobilių stovėjimo aikštelę(-es) šalia pagrindinių visuomeninių objektų/ darbovietės	
Tiltą(-us) per vandens telkinius	
Elektrinių transporto priemonių įkrovimo stotelę(-es)	
Dviračių, paspirtukų, kitų bėmatorių transporto priemonių dalijimosi/ nuomos punktą (-us)	

## 51. RESPONDENTŲ SOCIALINĖS-DEMOGRAFINĖS CHARAKTERISTIKOS

52. *Jūsų lytis:*

- 1) Moteris;
- 2) Vyras.

53. *Kiek Jums metų?* \_\_\_\_\_ metų.

54. *Jūsų išsimokslinimas:*

- 1) Pradinis;
- 2) Pagrindinis;
- 3) Vidurinis;
- 4) Aukštesnysis;
- 5) Aukštasis neuniversitetinis;
- 6) Aukštasis universitetinis;
- 7) Kita \_\_\_\_\_.

55. *Jūsų pagrindinis užsiėmimas šiuo metu:*

- 1) Ūkininkas;
- 2) Samdomas darbuotojas;
- 3) Laisvai samdomas darbuotojas;
- 4) Darbdavys/ įmonės savininkas;
- 5) Pensininkas;
- 6) Namų šeimininkas(-ė);
- 7) Dekretinėse/ vaiko priežiūros atostogose;
- 8) Bedarbis, ieškantis darbo asmuo;
- 9) Neįgalus asmuo, niekur nedirbantis;
- 10) Studentas/ moksleivis;
- 11) Kita \_\_\_\_\_.



56. Jūsų vidutinės asmeninės pajamos per mėn.

- 1) Mažiau nei 200 EUR;
- 2) 201-500 EUR;
- 3) 501-800 EUR;
- 4) 801-1000 EUR;
- 5) 1001-1500 EUR;
- 6) 1501-2000 EUR;
- 7) Daugiau nei 2000 EUR;
- 8) Nenoriu nurodyti.

57. Nurodykite, kokioje Biržų rajono savivaldybės seniūnijoje gyvenate:

- 1) Biržų miesto seniūnijoje;
- 2) Nemunėlio Radviliškio seniūnijoje;
- 3) Pabiržės seniūnijoje;
- 4) Pačeriaukštės seniūnijoje;
- 5) Parovėjos seniūnijoje;
- 6) Papilio seniūnijoje;
- 7) Širvėnos seniūnijoje;
- 8) Vabalninko seniūnijoje.

58. Kokiame mieste/ miestelyje/ kaime Jūs gyvenate? \_\_\_\_\_.